



MIKI City Magazine

広報

みき

6

2018
No.875



三木ホースランドパークで開催された
みっきいホースフェスティバル(5月3日)

いざというときのために 風水害への備え



平成16年10月台風23号による被害
(口吉川町里脇橋付近)

問 (市) 危機管理課

土砂災害の前兆

次のような前兆を発見したら直ちに避難し、(市)危機管理課まで連絡してください。

土石流

溪流や谷から土砂と水が流れてきて、家などを押しつぶします。

前兆 山鳴り、急に川の水が濁る、雨続きなのに川の水位が急に下がる など

崖崩れ

大雨などで、斜面や崖が崩れ落ち、家などが崩れ落ちたり、押しつぶされたりします。

前兆 崖に割れ目が見える、崖から水が噴き出す、小石がパラパラ落ちる など

地滑り

地下水などが原因で、粘土など滑りやすい面の上にある地面がゆっくり動き出します。

前兆 道路のごぼこやびび、擁壁のずれ、水田の稲の列の乱れ など



◀崖崩れ



◀地滑り

普段から備えていますか？

近年、局地的に非常に激しい雨が降ることが多くなり、川の水位の急激な上昇など、洪水になる恐れが高まっています。さらに、市内には土砂災害が発生する恐れのある土砂災害警戒区域も多数あります。

いざというときに備えて、気象情報の収集や避難所、危険区域の確認などをおこなしましょう。
また、食糧・飲料水・貴重品を入れた非常持ち出し袋を用意しておきましょう。

気象情報や避難情報を入手

市は、災害時に次の手段で災害情報や避難情報などを市民の皆様にお伝えします。

- 緊急エリアメール
 - 三木安全安心ネット
 - 市ホームページ
 - テレビ
 - エフエムみつきい
 - 広報車 など
- テレビやラジオのほか、三木安全安心ネットに登録し、情報を入手しましょう。

避難所を確認！

地区ごとの避難所一覧表を6月中に配布します。災害に応じた避難所を確認しておきましょう。

災害に応じた避難所を開設

避難情報の発令とともに、浸水や土砂崩れの恐れのある場合は、洪水に備えた避難所(○で表示)、土砂災害に備えた避難所(●で表示)が開設されます。
災害の種類によっては、これまで開設されていた避難所が開設されない場合がありますので、注意してください。

危険区域の確認

危険区域は兵庫県CGハザードマップで確認してください。



ハザードマップはこちら



見本

▼避難所一覧表(見本)

三木地区(兵庫県)における避難所

災害の種類や状況に応じて避難所を開設します
～災害時における避難所開設要領の概要～

三木地区(兵庫県)における避難所

避難所区分	避難所	開設要領	開設要領
市	三木市役所	○	○
	三木小学校	○	○
	三木中学校	○	○
	三木公民館	○	○
区	三木区役所	○	○
	三木区立第一小学校	○	○
	三木区立第二小学校	○	○
	三木区立第三小学校	○	○
町	三木町役所	○	○
	三木町立第一小学校	○	○
	三木町立第二小学校	○	○
	三木町立第三小学校	○	○
村	三木村役所	○	○
	三木村立第一小学校	○	○
	三木村立第二小学校	○	○
	三木村立第三小学校	○	○

【問い合わせ先】 三木市 危機管理課
電話 0794-92-2211(内線2422・2423)、FAX 0794-92-2578

安全安心ネットの登録はこちら



miki@bosai.net
に空メールを送信し、登録してください。



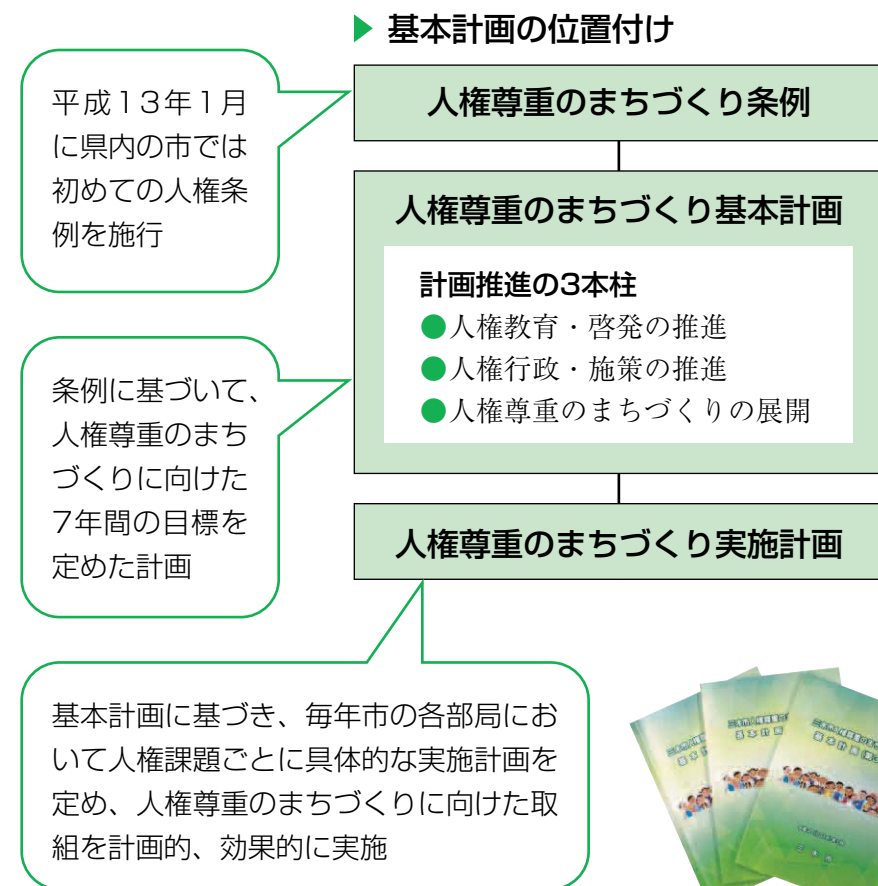
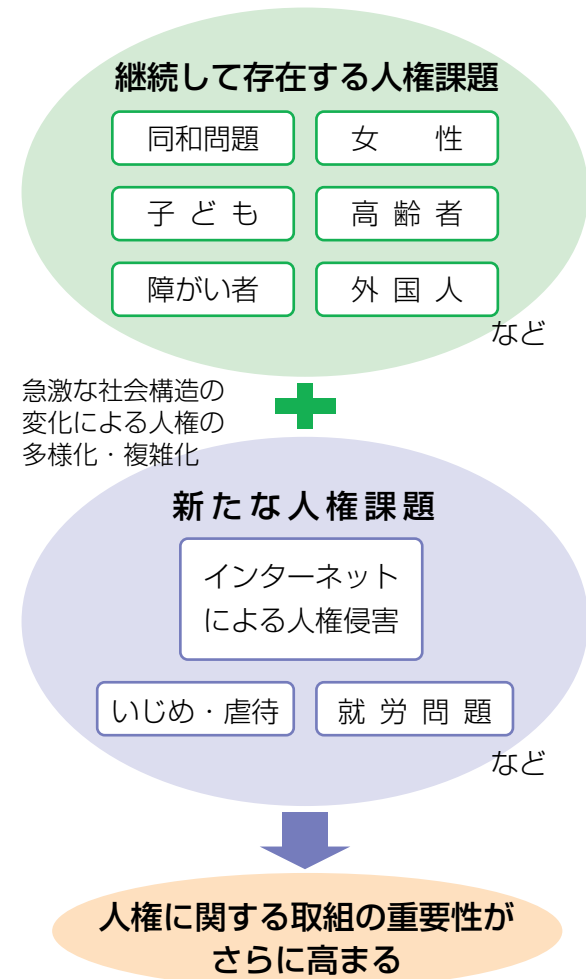
市では、人権が尊重され、一人一人が大切にされる心豊かなまち三木市をつくるため、平成13年に「三木市人権尊重のまちづくり条例」を施行し、人権を基調としたまちづくりを進めてきました。しかしながら、同和問題、女性、子ども、高齢者、障がい者、外国人などをめぐるさまざまな人権課題が今なお存在し、また、インターネットによる人権侵害、いじめや虐待、就労問題など、新たな課題も出てきています。

これらの人権課題の解決に向け、人権尊重のまちづくり基本計画(第3次)、男女共同参画プラン(第3次)を策定しました。計画に則して人権教育・啓発に努めるとともに、人権施策を推進します。今一度、人権について共に考えましょう。

人権尊重のまちづくりのさらなる取組を進めるため、平成30年度から7年間を計画期間とする「三木市人権尊重のまちづくり基本計画(第3次)」を策定しました。

基本計画および概要版は総合隣保館、市立公民館、市立図書館にあるほか、市ホームページに掲載しています。

人権尊重のまちづくり基本計画を策定



▼実施計画推進に当たってのポイント

●市民の実態とニーズに合った施策の実施

平成28年度の市民意識実態調査の結果をもとに、現状と課題を踏まえ施策を実施します。

●人権尊重を基盤とした業務の実施

市役所において、人権尊重の視点から業務遂行のあり方を検証し、工夫や改善を行います。

●ネット社会に対応した施策の推進

インターネットを悪用したいじめや人権侵害について、関係機関と連携して対応します。

●市民が主役の人権学習

市民が自ら参加したくなるような、市民を主役とした学習形態を検討します。

▶今後の主な取組・方向性

部落差別

—現在もなお存在する課題として—

- 部落差別をなくすための学習の推進
- 情報モラル教育の推進
- 総合隣保館の機能強化や全庁的な相談体制の充実



子ども

—生きる力が育ち、発揮できるように—

- いじめ、虐待、不登校などの未然防止および早期発見に向けた取組
- 居場所づくりなど安全安心に暮らせる環境づくり
- 地域とともにある園(所)・学校づくり



障がい者—共生する社会へ—

- 合理的配慮の提供
- 障がい者が安全安心に暮らせる環境づくり
- 地域などでの交流の場づくり



その他

- H I V感染者、ハンセン病回復者、特定患者の人権を守るための教育・啓発
- 生活困難者への偏見をなくすとともに自立に向けた支援
- 犯罪被害者の人権への配慮を啓発し、相談などを支援
- L G B Tなど性的少数者が自分らしく生きられるよう相談体制の整備および教育・啓発 など

女性

—男女が共に活躍する社会へ—

- 固定的な性別役割分担意識の解消に向けた教育・啓発
- 女性が安全安心に暮らせる環境づくり
- 男女共同参画センターの機能強化・相談体制の充実

高齢者

—生きがいをもちいきいきと—

- 培ってきた知識や経験を生かした社会参加と世代間交流の推進
- 高齢者が安全安心に暮らせる環境づくり
- 地域などでの交流の場づくり



外国人

—多文化共生社会の実現に向けて—

- 日本語教育や教科学習支援の充実
- 相談体制の充実など、安全安心に暮らせる環境づくり
- 地域づくりへの参画促進



男女共同参画プランを策定

平成16年度に三木市男女共同参画プランを策定し、男女共同参画社会の実現に向けて総合的かつ計画的に施策の推進を行ってまいりました。

このたび、平成30年度から7年間を計画期間とする「三木市男女共同参画プラン（第3次）」を策定しました。

プランおよび概要版は男女共同参画センター、総合隣保館、市立公民館、市立図書館にあるほか、市ホームページに掲載しています。



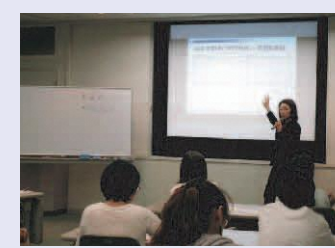
男女共同参画社会の実現をめざします

男女共同参画プランでは、家庭や地域、学校、職場などにおいて、男女が共にそれぞれの個性や能力を十分に発揮しながらいきいきと活躍し、互いに支え合い、安心して生活ができるように、市民と行政、関係機関や団体の方々が協働して男女共同参画社会の実現をめざします。

5つの基本目標

すべての女性の活躍

- あらゆる分野の男女共同参画
- 女性の能力発揮の促進と環境整備
- 農業や商工業など自営業における女性の参画拡大



仕事と生活の両立支援

- 働き方の見直しと男性の家庭・地域活動への参画促進
- ワーク・ライフ・バランスの理解と推進



男女が共に安心して生活できる環境整備

- 生涯にわたる男女の健康対策
- 男女を問わずあらゆる暴力の防止と根絶
- 多様な人々が安心して生活できる環境の整備



互いに支え合う家庭と地域

- 地域ぐるみの家庭支援体制の充実
- 地域における男女共同参画の推進

次世代への継承

- 若者の就労と出会いの支援
- 男女共同参画の視点に立った教育の推進



男女共同参画週間 6月23日～29日

男女共同参画センターでは、この週間にあわせ記念講演会を開催します。今年、男女共同参画社会の実現、女性の活躍推進においては欠かせない「ワーク・ライフ・バランス」がテーマとなっています。女性の方ももちろん、男性の方も多数ご参加ください。

記念講演会「あなたと私のこれからの人生

～仕事（含家事・育児・介護）と生活のバランスを取るために～

- 日** 6月23日(土) 午後1時30分～3時
- 場** 教育センター4階 大研修室
- 講** 高嶋紀子さん（ウイメンズメッセージズ編集長）
- 託** 1歳以上～就学前（**開** 6月6日(水)まで）
- 問** 男女共同参画センター（こらぼ一よ） ☎89-2331



高嶋紀子さん

目録

男女がともに活躍するために 三木市男女共同参画プランの実現をめざして

三木市男女共同参画プラン策定委員会委員長 濱口清子

日本国憲法に、個人の尊重と法の下での平等がうたわれ、男女平等の実現に向けた法整備や様々な取り組みがスタートして71年、男女雇用機会均等法施行から32年。そして、男女が互いにその人権を尊重しつつ責任も分かち合い、性別にかかわらず、その個性と能力を発揮することができる社会の実現をめざした「男女共同参画社会基本法」が施行されてから19年経ちました。

今、男女がともに活躍できる社会になっているのでしょうか？

国や県、三木市の意識調査の結果においては、「家庭」や「学校」「地域」で、徐々に男女の平等感が高まり広がってきているものの、「社会通念・慣習等」「職場」「政治」では男性が優遇されていると答える人が半数を超え、これらの分野

においてはまだまだ男女共同参画が進んでいないことがわかります。

女性活躍関連データを世界各国と比較しても、日本の女性は教育や健康水準の高さに比べ、政治や経済分野への参画は極端に低い水準で、女性の能力を活かしきれていないのが現状です。

このような国際的な情勢や日本の少子超高齢社会の課題、社会経済情勢の急速な変化に伴い、ますます男女がともに活躍することが求められ、平成28年には女性活躍推進法が施行されて、職場における女性の活躍推進が加速しました。

そのため、企業等では、育児や介護等の支援制度を整え、家庭生活と両立できる職場づくりを進めています。制度はできて活用しにくい職場の風土や男性管理職

等の女性活躍に対する意識の低さなどが課題として残されています。

私は、様々な企業への訪問を重ねる中で、かつてのように、あからさまに、「女だから」とか「女のくせに」といった性別による差別的な言動や「男は仕事、女は家庭を守るべきである」といった固定的な性別役割分担意識を押し付ける人は少なくなってきたように思います。しかし、性別にまつわる無意識の偏見や思い込みは依然として多く、女性の採用や継続就業、昇進昇格などに大きく影響を及ぼしているように思います。

学校教育においても、中学校が平成5年、高等学校では平成6年から家庭科が女子のみの必修から男女ともに選択必修になりました。この時期を境に若者の「女性の社会参画」や「男性の家庭参

画」への意識が大きく広がったように、無意識の偏見や思い込みを無くしていくために、家庭や地域、学校、職場などあらゆる場で男女共同参画の視点に立った教育・研修の重要性を実感しています。様々な法律や施策が整ってもそれらを運用する人々や活用する人の意識が変わらない限り、何も実現することはできません。一人一人が自分の中にある無意識の偏見や思い込みに気づき、それを意識して、周りの人々に一方的に押し付けられないよう、自分の意思を伝えることと相手の意見を傾聴することのバランスを保ちながら、男女がともにいきいきと活躍できるように行動していくことが大切ではないかと思っています。

このたび、市が策定した三木市男女共同参画プラン（第3次）を読んでいたが、市民の皆様と行政、関係機関・団体、企業の方々が連携し協働して、三木市の男女共同参画社会を実現し、男女がともに活躍できる社会を次世代に継承していけるように心から祈念しています。

平成30年度 水道事業予算

水道は暮らしを守る重要なライフラインです。市では、給水開始から50数年が経過し、老朽管の更新や水道施設の耐震化に取り組んでいます。しかし、人口減少などにより、皆様からいただく水道料金は、減少を見込んでいます。厳しい状況ですが、「安心しておいしく飲む水道水を、いつでも安定してお届けする」ために、引き続き効率・効果的な経営を行います。

【市】水道業務課 経営管理係



テレメータ・中央監視設備を更新

市内に点在する施設を操作・監視するための遠隔監視（テレメータ）システムを更新しました。

各水道施設を常時監視、制御することで無駄のない水量管理や効率の良い施設管理が図れ、故障・事故などへの早急な対応が可能です。

今後も更新されたテレメータ設備を活用し、安全で良質な水をより安定して供給します。

【市】水道工務課



災害に強い耐震型水道管を導入

新たに採用する水道管（GX形ダクタイル鉄管）は地震に強く、また外面耐食塗装も改良され、さらなる長寿命化が図れます。施工性も向上し、工事費の縮減が期待できます。市では、技術講習会を実施し、技術向上を図りました。

「災害に強い水道施設づくり」をめざし、順次、水道管の更新を行います。

【市】水道工務課



第60回水道週間

6月1日～7日

「水道水 安全 おいしい 金メダル」



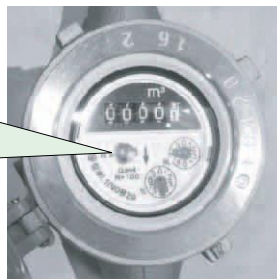
期間中、水道お客様センター（上下水道部庁舎内）来庁者には「粗品」を進呈します。

◀「出典（公社）日本水道協会」

【市】水道業務課 営業係

お宅の水道は漏れていませんか

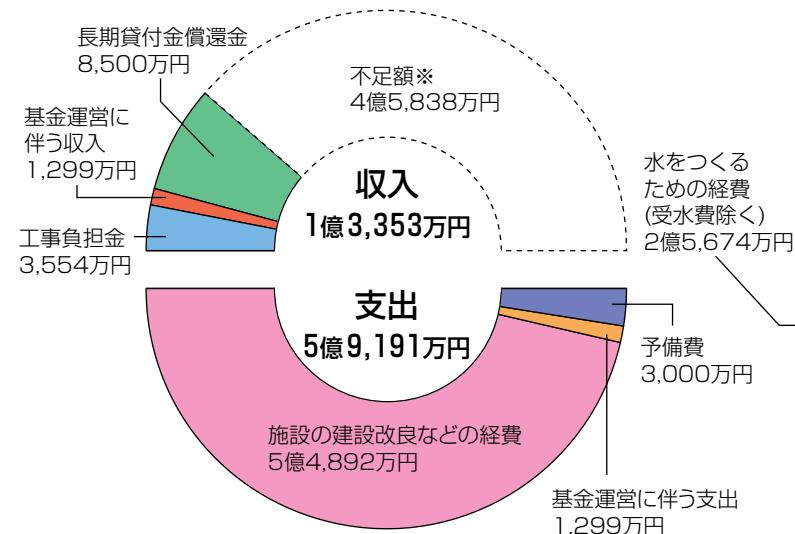
給水管の老朽化などにより、宅内での漏水が多く発生しています。メーター検針時に異常があればお知らせしますが、今一度、水道メーターを確認してください。漏水修理は、市の指定工事業者に連絡してください。



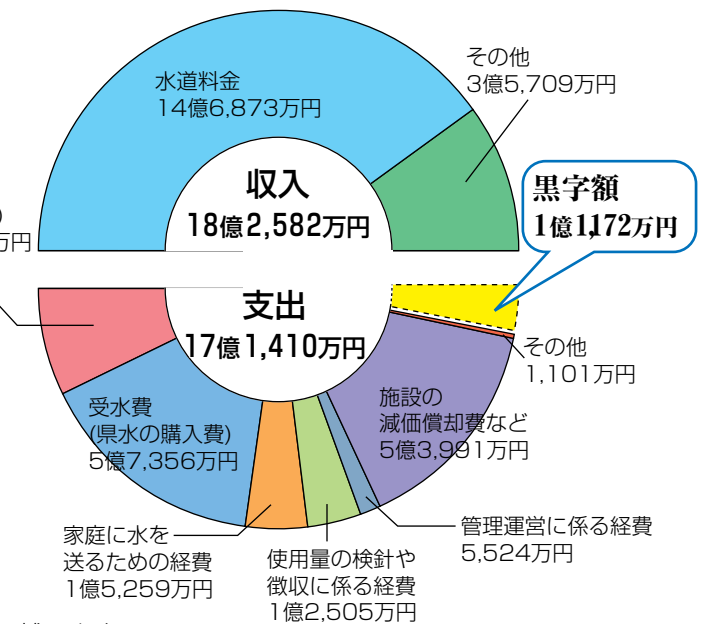
パイロットを確認。不使用时は動きません。

【市】水道業務課 営業係

施設整備に要する収入と支出 （資本収支のため消費税等込み表示）



経営活動に伴う収入と支出 （損益収支のため消費税等抜き表示）



※不足額は現金支出を伴わない減価償却費や営業による利益などで補います。

平成29年度 水質検査結果 三木の水道はすべて水質基準を満たしています

（平成29年4月～30年3月） *年間平均値

【市】水道工務課 施設係

項目	水質基準値	配水区域名											
		三木山	東部	西部	脇川	広野	自由が丘	城山	小林	北部	みなぎ台	畑枝	
一般細菌	100個/ml以下	0	0	0	0	0	0	0	0	0	0	0	
大腸菌	検出されないこと	不検出	不検出	不検出	不検出	不検出	不検出	不検出	不検出	不検出	不検出	不検出	
塩化物イオン	200mg/ml以下	15	12	12	15	13	12	16	19	18	18	17	
有機物	3 mg/ml以下	0.3未満	0.8	0.3未満	0.4	0.3未満	0.6	0.3未満	0.3未満	0.7	0.7	0.8	
PH値	5.8以上8.6以下	7.3	6.8	7.1	7.1	7.1	6.9	7.2	7.6	7.4	7.4	7.2	
味	異常でないこと	異常なし	異常なし	異常なし	異常なし	異常なし	異常なし	異常なし	異常なし	異常なし	異常なし	異常なし	
臭気	異常でないこと	異常なし	異常なし	異常なし	異常なし	異常なし	異常なし	異常なし	異常なし	異常なし	異常なし	異常なし	
色度	5度以下	0.5未満	0.5未満	0.5未満	0.5未満	0.5未満	0.5未満	0.5未満	0.5未満	0.5未満	0.5未満	0.5未満	
濁度	2度以下	0.1未満	0.1未満	0.1未満	0.1未満	0.1未満	0.1未満	0.1未満	0.1未満	0.1未満	0.1未満	0.1未満	

受水槽の管理者の皆様へ

マンション、学校、病院など水道水を「受水槽」に受けてから利用している施設が多くあります。

受水槽の有効容量が10mを超える施設の管理者は法律の定める基準に従い、管理しなければなりません。

・検査機関による検査を1年に1回以上受検する

・受水槽の掃除を1年に1回行う

また、有効容量が10m以下の「小規模貯水槽」においても、法律に準じた管理に努めていただきますようお願いいたします。

【市】水道業務課 給水係



こんな時は三木市水道お客様センター ☎82-2010までご連絡を

- 転入・転居で水道を使用・中止する
- 売買、相続などにより名義人が変わる
- 長期間留守にする など

窓口営業時間

午前8時30分～午後5時
（土・日・祝日などを除く）



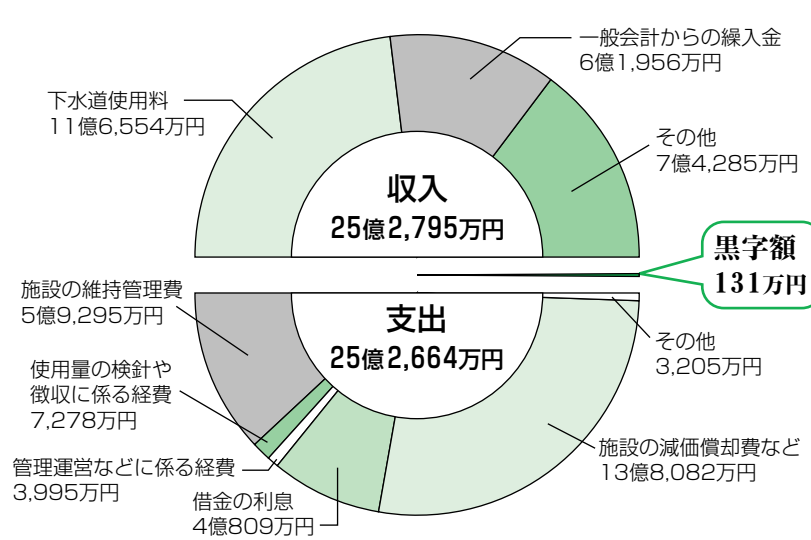
平成30年度 下水道事業予算

問(市)下水道課 下水道業務係

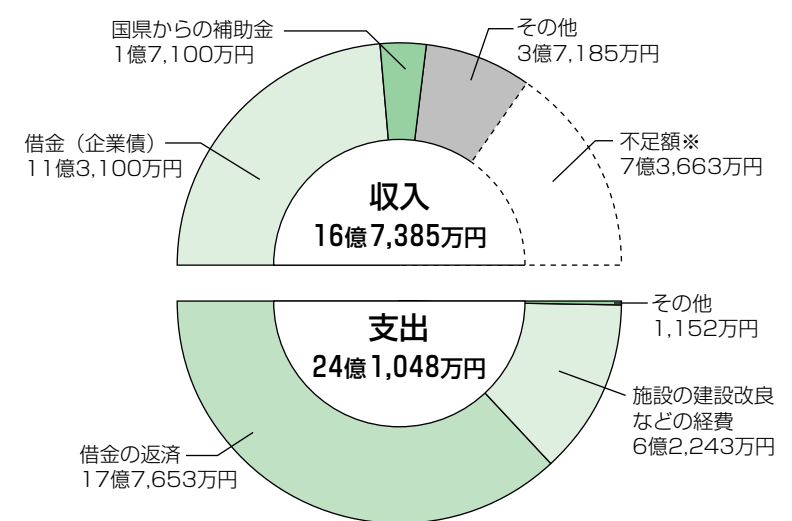
下水道事業予算は、総額約50億円です。施設の維持管理など経営活動に伴う支出のうち下水道使用料で賄えない不足額は、一般会計からの繰入金約6億2千万円で補てんします。

また、施設整備に要する収支の不足額は、現金支出を伴わない費用(減価償却費など)を経理することにより内部に留保された資金などで補てんします。

経営活動に伴う収入と支出 (損益収支のため消費税等抜き表示)



施設整備に要する収入と支出 (資本収支のため消費税等込み表示)



排水設備改造資金の融資あっせんのお知らせ

市下水道課では、下水道への接続工事をする方に市内の融資取扱金融機関から資金が借りられる融資あっせん制度を設けています。

▼あつせん額 一戸につき80万円以内

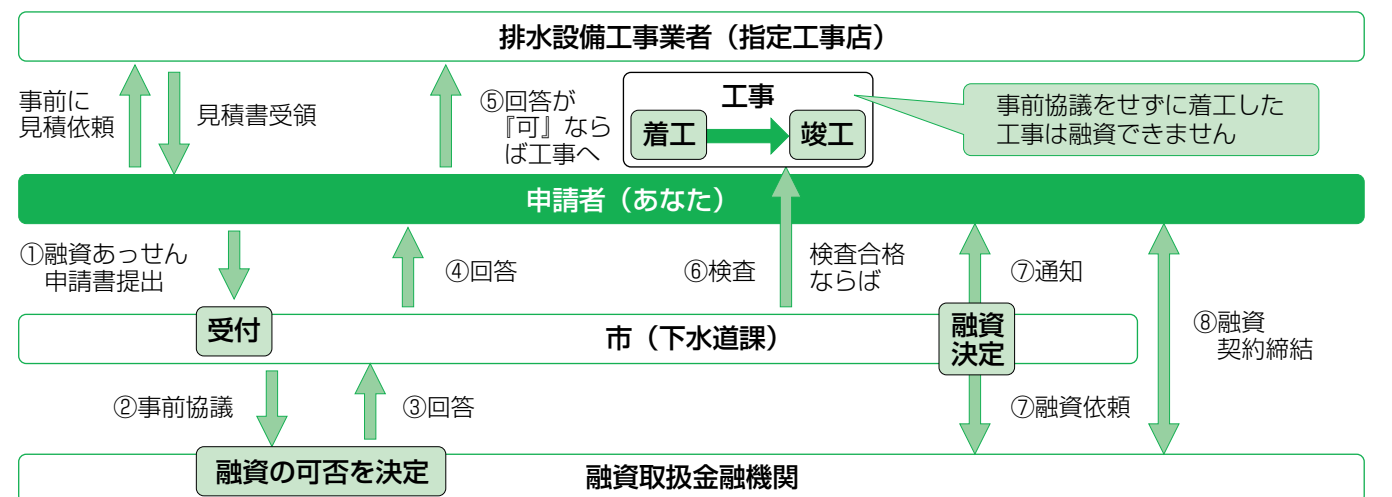
▼融資利率 年2.4% (平成31年3月31日まで)

▼返済方法 60ヶ月以内の元利均等返済(ボーナス返済の併用もできます)

なお、あつせんの条件や申請に必要な書類など詳細は問い合わせください。

【融資あっせんの流れ】

事前に見積依頼、見積書を受領してから申請してください。



※融資あっせんの申請の受付(①)から工事着工(⑤)までに2週間程度必要です。なお、融資資金は融資契約締結(⑧)後、融資取扱金融機関から排水設備工事業者へ直接支払われます。

起業・創業支援

けんしん創業塾を開催

- ▼対象者
 - ・起業・創業をめざす方
 - ・起業・創業に関心のある方
 - ・創業後5年未満の方
- ▼日時
 - ・6月30日、7月7日、14日、21日(土曜、全4回)
 - ・午後1時30分～5時30分
- ▼場所
 - ・兵庫県信用組合三木支店2階会議室(末広2丁目305-1-3)
- ▼講師
 - ・中小企業診断士

▼内容

- ・創業支援事業計画に基づき経営、財務、販路開拓、人材育成の4つの知識が身につく講座(特定創業支援事業)
- ▼受講料 1,000円
- ・創業支援機関では連携して、創業セミナーを4回開催します。第1回目は当セミナーです。
- ▼問・申込 兵庫県信用組合三木支店 ☎82-9204



起業・第二創業を

めざす方を応援

- ▼対象者(次のすべての要件に該当する方)
 - ・起業または第二創業をする日において、市内に住所および主たる事業所を有する法人
 - ・補助金の交付決定を受けた日から5年以上継続して事業を営む意思を有する
 - ・市税を滞納していない
 - ・過去に同じ補助金を受けていない
- ▼募集数 女性枠2件、若手枠(35歳未満)1件、一般枠1件
- ▼補助対象経費
 - ・事務所開設費(事務所の賃料など)、備品購入費、リース料(車両の購入は除く)、専門家経費(専門家謝金など)、事業費(ホームページやパンフレットなどの広告宣伝費、通信費、運搬費、光熱水費)
- ▼補助額
 - ・補助対象経費の2分の1(上限50万円)
- ▼募集期間
 - ・6月11日(月)～7月12日(木)



市内の商店街でお店を持ちませんか

市内の商店街の空き店舗を活用して商売などをしようと考えている方(チャレンジショップ)や、イベントなどを行い商店街の活性化に貢献する事業(にぎわい広場設置事業)に対して助成します。

チャレンジショップ

- ▼募集期限 6月29日(金)
- ▼助成内容 家賃助成(家賃の2分の1以内、上限月額7万円以内)
- ▼助成期間 最長12カ月間

にぎわい広場設置事業

- ▼募集期限 平成31年1月18日(金)

▼助成額 助成対象経費の2分の1以内(上限30万円)

- ▼問・申請 商店街パワーアップ事業推進委員会事務局
- ・三木商工会議所 ☎82-3190
- ・三木市商店街連合会 ☎83-3377
- ・(市)商工振興課 商工振興係

問(市)商工振興課 商工振興係

- ・申請書類の作成にあたっては、三木市中小企業サポートセンターの指導および助言を必ず受けてください。

各種イベントPR広告に**オリジナルのぼり**を低価格で承ります

横断幕・懸垂幕・応援幕・法被小物印刷・CD・DVD・FLSのぼり旗

2色刷り(黒+緑)	縦42mm×横174mm	22,000円
2色刷り(黒+緑)	縦42mm×横84mm	12,000円
4色刷り(カラー)	縦42mm×横174mm	33,000円
4色刷り(カラー)	縦42mm×横84mm	18,000円

●名刺 ●ポイントカード ●ポストカード等

竹内印刷株式会社
兵庫県小野市王子町669-1
TEL(0794)63-6300(代) FAX(0794)63-5234

高齢者ボランティアポイント事業

高齢者が市の指定する施設や団体でボランティア活動を行った場合、活動実績に応じて、ポイントが給付され、これに対して交付金(年間最大5千円)を支給します。



●ボランティア登録者を募集

- ▼対象者 65歳以上の市民
- ▼活動内容 清掃、行事の手伝いなど



●活動登録施設や団体を募集

- ▼対象 市内で定期的に高齢者のボランティア活動の受け入れが可能な施設
- ・市内で定期的に無償でボランティア活動をしている団体

問・申込 ボランティア活動

ブラザミキ
☎83-0090

問・申込

(市)介護保険課 介護予防係

家族介護者交流会

- ▼日時 6月21日(木) 午後1時～3時
- ▼場所 教育センター3階 セミナール室2
- ▼対象 高齢者のお世話をしている方、またはしていた方

- ▼内容 音楽療法でリフレッシュ
- ▼申込期限 6月19日(火)
- ▼参加費 無料
- ▼申込方法 電話または窓口で申し込んでください。

問・申込
(市)介護保険課 介護予防係

「粗大ごみかけつけ隊」をご利用ください

粗大ごみを処分することが困難な高齢者や障がいのある方の家庭を訪問し、粗大ごみの運搬および処分を行う「粗大ごみかけつけ隊」の運用をしています。

- ▼対象者 (次のいずれかに該当する方)
 - ・おおむね65歳以上
 - ・要介護認定または療育手帳、精神障害者保険福祉手帳の交付を受けている
 - ・障がい者総合支援法の障害支援区分の認定を受けている
- ▼対象となる粗大ごみ
 - ・ステーション収集困難ごみ(大型家具・ソファなど)
- ▼収集場所 利用者と調整の上、決定します。ただし、粗大ごみの建物からの搬出は利用者または代理人が実施してください。
- ▼利用限度 2回/年度
- ▼申込方法 電話で申し込んでください(受付は平日午前9時～午後4時)。収集担当者が訪問調査し、審査を行った上で利用決定します。

問・申込
(市)環境課(清掃センター)
☎83-2608

福祉医療費受給者証の更新(7月から)

現在の福祉医療費受給者証(高齢期移行・乳幼児等医療・母子家庭等医療・重度障害者医療・高齢重度障害者医療)は6月30日で有効期間が終了します。

7月からの受給者証の更新は、平成29年中所得により判定し(乳

幼児等医療は所得制限なし)、更新対象となる方には新しい受給者証を6月下旬に郵送します。所得制限により受給者証を交付できない方や申請が必要な方には通知します。

問(市)医療保険課 福祉医療係

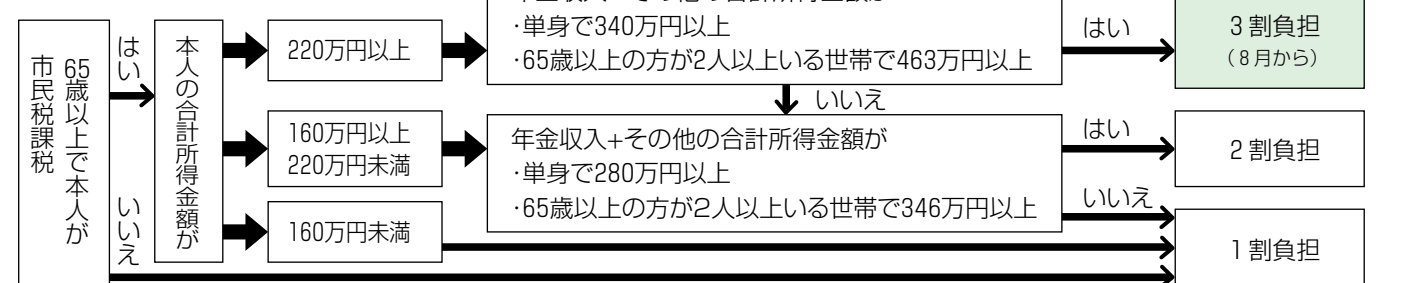
問・申請 (市)介護保険課 保険給付係

介護保険 利用者負担のお知らせ

▶負担割合証を発行

要支援、要介護の認定を受けた方に、自身の負担割合(1割、2割または3割)が記載された「介護保険負担割合証」を6月下旬に送ります。なお、40~64歳以下の方の利用者負担は1割です。

●自己負担割合チェック表



▶減額認定証の更新

食費・居住費の負担限度額認定証などの介護保険サービスにかかる減額認定証の有効期限は7月31日です。対象者へは5月下旬に更新の案内を郵送しています。すみやかに市役所3階介護保険課または吉川健康福祉センターで申請をしてください。

歩いて暮らす健康づくり

ヘルシーウォークの講師を派遣

健康運動指導士が皆様のもとへ出かけ、正しい歩き方や効果的な運動方法など一人一人にあった健康づくりをサポートします。

- ▼日時 月々金曜 午前9時～午後5時の間で2時間程度(原則1回)
- ▼内容 ストレッチ体操ウォーキングの実技、効果的な運動方法など
- ▼対象 5名以上のグループ
- ▼準備するもの
 - ・ウォーキングができる屋内の部屋
 - ・講習中の事故に対応する保険などへの加入
- ▼申込期限 実施日の1カ月前

問・申込(市)健康増進課 健康政策係
☎86-0900



人権擁護委員が表彰されました

長年人権擁護委員として活躍している4名の方が、5月3日に表彰されました。



- ▼法務省人権擁護局長 感謝状贈呈
 - 岩崎良則さん、永尾康代さん、實井憲二さん
- ▼近畿人権擁護委員連合会 会長表彰
 - 藤田加代子さん

問(市)人権推進課
☎82-8388

広告

《リフォーム工事》

網戸1枚から増改築まで地域密着のお店です

建設許可・兵庫県知事(般-29)第352075号

◆見積無料◆相談無料◆明朗会計◆迅速対応◆リフォームローン

創業昭和55年 業暦38年。三木市地域に根付いたお店です。これまでの実績に基づき適切なアドバイスをさせていただきます。

- 注文建築
- 一般リフォーム
- 介護リフォーム
- 大工木工事
- 塗装工事
- 防水工事
- 防虫工事

- 水まわり工事
- カーポート・テラス
- 外構工事
- 屋根工事
- 内装工事
- 電気工事
- タイル工事

三木市志染町中自由が丘1丁目495-2

TEL: 0794-85-2116

http://seishin-housing.com/ FAX: 0794-85-3565

三木警察署だより ☎82-0110

平成30年度 第2回 兵庫県警察官募集

受付期間 7月11日(水)～8月20日(月) 申込方法 インターネット、郵送、持参



(県警ホームページQRコード)

試験期日

試験種目	試験日
第一次試験 教養・論文試験、適性検査	9月16日(日)
第二次試験 体格・体力検査、面接試験、適性・身体検査など	10月9日(火)～22日(月)のうち指定する1日

受験資格など

試験区分	受験資格		採用予定人員	
	年齢	学歴		
一般区分	A 男性	昭和58年4月2日以降生まれの人	4年制大学(これと同等と認める大学などを含む)を卒業した人、または平成31年3月までに卒業見込みの人	81人
	A 女性	昭和58年4月2日以降生まれの人	同上	10人
一般区分	B 男性	昭和58年4月2日～平成13年4月1日生まれの人	上記A区分以外の人	130人
	B 女性	昭和58年4月2日～平成13年4月1日生まれの人	同上	15人

●詳細は県警ホームページで確認するか、三木警察署または兵庫県警察官採用センター(☎0120-145-314)まで問い合わせてください。

防犯カメラ設置補助 問・申請 三木防犯協会(三木警察署生活安全課内) ☎83-6780

- ▶申請期限 12月28日(金)まで ▶補助額(上限額) 1箇所80,000円(応募件数などにより変更する場合あり)
- ▶補助対象 地域団体などが行う防犯カメラの購入および工事に要した経費(防犯カメラに付随する看板などについては一部補助)

問 三木交通安全協会 ☎83-2715

優良運転者を表彰

- ▼受付期限 6月29日(金)
- ▼受付場所 三木交通安全協会 (加佐220-3)
- ▼対象者 交通安全協会の会員で、過去に禁固以上の刑を受けたことがないなど(特例措置があるので詳しくは問い合わせてください。)
- ▼持ち物 免許証、優良運転者証、会員証、印鑑、手数料630円



〈運転年数表〉

	金賞	銀賞	銅賞
自家用自動車	20年	15年	8年
営業用自動車	15年	10年	5年
原付自転車	30年	20年	10年



6月3日～9日 危険物安全週間
「この一球 届け無事故へ みんなの願い」
平成30年度危険物安全週間推進標語

ガソリン、灯油などの燃料や塗料、プラスチックの原料となる石油などの危険物は、私たちの生活の中で身近な存在となっています。しかし、取り扱いを誤ると大きな事故を招く危険があります。いま一度、取り扱いに細心の注意を払い、安全確保に努めてください。

Q&A 消費生活相談

問(市)生活環境課 環境政策・消費者行政係

最近の相談から

突然、作業服を着た2人組が給湯システムの室外機を見て「保証期間が先月で切れています。毎月お金を積み立てると、保証期間がさらに10年延長できてその間修理は無料になるのでローンを組んでください。」と言われた。高額だったので断ると「浴室も点検する」と家にも入ってきた。結局、「室外機のパッキン5個とストレーナーという部品を取り換えた」と言われ、1万円支払ったが、「交換前の部品は車に置いてきた」と言っで見せてくれず、取り換えた様子もなかった。領収書は電話番号を消した名刺の裏に仮領収書として金額だけ書いて置いていった。(70歳代女性)

「このまま放置しては大変、すぐに修理が必要です。」
「お金を払ってもらったら保証期間が伸びます。延長した保証期間内であれば、修理は無料です。」

などと言葉巧みに契約を迫ります。台所の浄水器や羽毛布団の無料点検を持ちかけ、高額な契約に誘導するケースもあります。

アドバイス

- ・こちらから修理依頼をしていない時や知らない業者で不安な場合など、特に1人の時は注意して対応してください。
- ・この場合、クーリングオフはできますが、相手方と連絡が取れないケースもあり、返金が難しいこともあります。

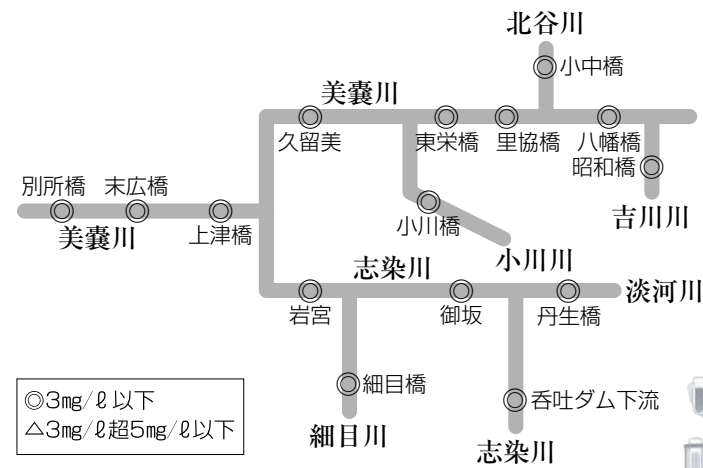
消費生活相談 商品や契約に関する苦情や多重債務に関すること

- ▶日時 月・火・木・金曜 午前9時～正午、午後0時45分～4時(第4木曜と祝日を除く)
- ▶会場 市役所2階消費生活センター

水系別状況

測定地点別BOD75%値の分布図

- BOD…水中の有機物が微生物の働きによって分解されるのに要した酸素の量で、水質の指標となります。水質が悪いほど値が高くなります。
- BOD75%値…年間4回測定した中で、3番目に悪い数値。この値がそれぞれの測定箇所の値です。
- BODの環境基準は3.0mg/ℓ以下です。



市では、美囊川など市内7河川、15地点で水質検査を行い、河川の汚れを監視しています。平成29年度の結果、河川の汚れを示すBOD(生物化学的酸素要求量)は、15地点全てで環境基準を達成しています。

問(市)生活環境課 環境政策・消費者行政係
また、カドミウム、シアンなど、人の健康の保護に関する項目も、全ての測定地点で環境基準を達成しています。今後も監視を続けていきます。

河川や池などの身近な水辺環境を大切に

～平成29年度 公共用水域測定結果を公表～

相談項目	内容	相談日時・予約など	相談場所・電話番号	問い合わせ
行政相談(面談)	国の仕事やその手続き、サービス(保険・年金、道路、社会福祉など)に対する苦情や要望など	6月20日(第3水曜) 午後1時30分~3時30分	市役所2階 入札室	(市)広報広聴課
法律相談(面談)	相続、売買、贈与、訴訟、債務整理、土地の登記などの手続きに関する事	6月13日(第2水曜) 午後1時30分~3時30分(1人20分) (要予約。受付は6月1日(金)~前日の午前中まで、ただし先着各6名)	市役所2階 入札・入札控室	
土地境界相談(面談)	土地の境界、分筆に関する事	6月14日、28日(第2・4木曜) 午後1時30分~4時30分(1人20分) (要予約。受付は6月1日(金)、4日(月)、5日(火)定員各8名。定員を超えた場合は抽選、ただし初回の方優先)	市役所2階 入札室	
弁護士による法律相談(面談)	家庭の問題、不動産、遺産相続、消費者被害、損害賠償、交通事故、債務整理、刑事事件など	6月21日(第3木曜) 午後1時30分~4時30分(1人40~50分) (要予約。受付は6月1日(金)~前日の午前中まで、ただし先着3名) ※法的な判断を要する相談を除く	市役所2階 入札室	
家事(家庭問題)相談(面談)	夫婦の諍い、離婚に係る悩み、子どもの親権、面会交流、養育費、財産分与、家庭内暴力、家族間に生じたトラブルに関する事	6月21日(第3木曜) 午後1時30分~4時30分(1人40~50分) (要予約。受付は6月1日(金)~前日の午前中まで、ただし先着3名) ※法的な判断を要する相談を除く	市役所2階 入札室	
建築なんでも相談(面談)	建築物全般、欠陥住宅、増改築、業者との金銭トラブル、係争中の建築物の解消方法など	6月8日、22日(第2・4金曜) 午後1時30分~3時30分(1人50分) (要予約。受付は6月1日(金)~前日の午前中まで、ただし先着各2名)	市役所2階 入札室	
市民ふくし相談(電話・面談)	日常生活の悩みや困りごとに関する事	①水曜・第2、4土曜 午前10時~午後3時 ②6月4日、18日(第1・3月曜) 午後1時30分~4時	①市民活動センター ☎86-7575 ②吉川健康福祉センター ☎72-2940	
成年後見相談(電話・面談)	成年後見制度の利用や手続きに関する事	①電話相談 月~金曜 ②面接相談 月~金曜(要予約) 午前8時30分~午後5時(①②共通)	①☎83-0226 ②成年後見支援センター(総合保健福祉センター2階)	成年後見支援センター ☎83-0226
成年後見専門相談(面談)	成年後見制度の利用などに関する事	6月14日(第2木曜) 午後1時30分~4時30分(1人50分) (要予約。先着3名)	成年後見支援センター(総合保健福祉センター2階) 相談員 司法書士	
消費生活相談(電話・面談)	商品や契約に関する苦情、多重債務に関する事	月・火・木・金曜(第4木曜除く) 午前9時~正午、午後0時45分~4時	市役所2階 消費生活センター	(市)生活環境課
年金相談(面談)	被保険者記録、年金見込額、年金の請求に関する事	7月10日(奇数月第2火曜) 午前10時~午後3時30分 (要予約。受付は7月2日(月)まで) 次回は9月11日	教育センター	明石年金事務所 ☎078-912-4983
税務相談(面談)	相続税、贈与税、譲渡所得など、税金に関する事	6月13日(第2水曜) 午後1時30分~3時30分(1人30分) (要予約。受付は6月11日(月)まで、ただし先着4名) 次回は8月8日	市役所5階 501会議室 相談員 近畿税理士会三木支部の会員	(市)税務課 管理係
高齢者虐待相談(面談)	高齢者の虐待に関する事	月~金曜 午前9時~午後4時 (要予約)	市役所3階 中央地域包括支援センター	中央地域包括支援センター ☎89-2337
人権相談(面談)	名誉・信用の侵害やいやがらせ、いじめなど、人権に関する事	①6月1日(金) 午後1時~4時 ②6月21日(木) 午後1時~4時	①緑が丘町公民館 ②市役所2階 入札控室	(市)人権推進課 (総合隣保館) ☎82-8388
人権相談(電話・面談)	同和問題、性的少数者、障がい者差別など様々な人権に関する事	月~金曜 午前9時~午後4時	総合隣保館 ☎82-8388	
農地に関する悩み相談(面談)	農地に関する事	6月8日(第2金曜) 午前9時~午後5時 (要予約)	市役所2階 農業委員会	農業委員会事務局(市役所内)
外国人のための生活相談(面談)	生活に関する事全般(英語・スペイン語) ※他の言語は要相談。	月~金曜 午前10時~午後5時(要予約)	市役所4階 国際交流協会	国際交流協会 ☎☎0794-89-2318
パソコンの定期相談(面談)	パソコンで資料を作りたい、写真を取り込みたい方など	6月2日、16日(第1・3土曜) 午前10時~正午	市民活動センター	市民活動センター ☎82-0564
DV相談(電話・面談)	配偶者や恋人からの言葉による精神的暴力や身体的暴力などに関する事	①電話相談 月~金曜 ②面接相談 月~金曜(要予約) 午前9時~午後5時(①②共通)	①② ☎82-8300	DV相談室 ☎82-8300
子どもいじめ相談(電話・面談)	子ども(中学生まで)のいじめに関する事	6月から相談日が月~金曜に変更になりました。	①☎82-8110 ②子どもいじめ防止センター(教育センター3階)	子どもいじめ防止センター ☎82-8110
こころの相談(電話)	うつや自殺予防のための当事者と家族の相談など	月~金曜 午前9時~午後5時 ※時間外は他の相談窓口を紹介します。	☎89-2471	(市)障害福祉課
青少年悩みの相談(電話・面談)	不登校、性格、親子関係、友人関係、いじめなどに関する事	①電話相談 月~金曜 ②面接相談 月~金曜(要予約) 午前9時~午後5時(①②共通)(②1人50分)	①☎82-8686 ②教育センター	教育センター ☎83-2020

相談項目	内容	相談日時・予約など	相談場所・電話番号	問い合わせ
女性のための相談(電話・面談)	離婚問題、夫婦、家族、友人、職場の人間関係、子育てや介護、心や体、性的少数者、生き方についてなどの悩み	①電話相談 火曜 午前10時~正午、木曜 午後1時~4時 ②面接相談(要予約。1人50分) 火曜 午後1時~4時、木曜 午前10時~正午	①☎89-2354 ②男女共同参画センター(教育センター3階)	男女共同参画センター ☎89-2331
女性のための弁護士相談(面談)	配偶者や恋人間のトラブル(DV、離婚、借金、ストーカー被害)など	6月27日(第4水曜) 午後1時40分~4時20分(1人40分) (要予約。受付は6月22日(金)まで、ただし先着4名。事前の面談があります)	男女共同参画センター(教育センター3階)	
母子・父子家庭相談(電話・面談)	ひとり親家庭の経済面や子どもの養育、就労、離婚問題など、生活全般に関する事	①電話相談 月~金曜 ②面接相談 月~金曜(要予約) 午前9時~午後4時(①②共通)	①☎82-0151 ②子育て支援課(教育センター内)	(市)子育て支援課 ☎82-0151
子育て相談(電話・面談)	しつけや親子関係など、子育てにおける不安や悩み	①電話相談 月~金曜 ②面接相談 月~金曜(要予約) 午前8時30分~午後5時(①②共通)	①☎82-9910 ②子育て支援課(教育センター内)	(市)子育て支援課 ☎82-9910
児童虐待相談(電話・面談)	児童虐待についての相談、通告	①電話相談 月~金曜 ②面接相談 月~金曜(要予約) 午前8時30分~午後5時(①②共通)	①☎83-2266 ②子育て支援課(教育センター内)	(市)子育て支援課 ☎83-2266
発達教育相談(面談)	発達の遅れや偏りが気になる児童生徒に関する事	6月21日(木) 午後2時~5時(指導主事) 6月22日(金) 午後2時~5時(医師) (要予約。受付は6月1日(金)~、ただし先着各3名、1人60分)	教育センター	
あんしん相談(電話・面談)	支援の必要な子どもや障がいのある方の悩みや支援など	①電話相談 月~金曜 午前9時~午後5時 ②面接相談(要予約) (ア)火曜 午前9時~午後5時 (イ)6月18日(月) 午後2時~5時	①☎83-2020 ②(ア)教育センター (イ)吉川健康福祉センター	教育センター ☎83-2020
教育相談(電話・面談)	教育全般に関する事	①電話相談 月~金曜 ②面接相談 月~金曜(要予約) 午前9時~午後5時(①②共通)	①☎83-2020 ②教育センター	
障がい者福祉相談(面談)	障がいのある方やその家族の悩みごとや困りごとなど	①月~金曜 午前8時30分~午後5時(要予約) ②6月6日(水)、22日(金) 午後2時~4時(要予約) ③月~金曜 午前9時~午後5時(要予約。受付は相談日の前日まで)	①市役所3階 障害福祉課 ②吉川健康福祉センター ③障害者総合支援センターはばたきの丘	障害者基幹相談支援センター(市役所内)
身体障がい者相談(面談)	身体に障がいのある方の悩みごとや困りごとなど	6月9日(第2土曜) 午前10時~午後3時	市民活動センター	
手話通訳相談(面談)	聴覚に障がいのある方の悩みごとや困りごとなど	月~金曜 午前8時30分~午後5時	市役所3階 障害福祉課	
要約筆記相談(面談)	手話通訳者、要約筆記者の派遣に関する事	月・木・金曜 午前8時30分~午後5時		
障がい者虐待相談(電話・面談)	障がい者の虐待の通報に関する事	①電話相談 月~金曜 ②面接相談 月~金曜(要予約) 午前8時30分~午後5時	☎89-2336	(市)障害福祉課 ☎82-9943
障がい者の就労相談(電話・面談)	障がい者の就労に関する相談や支援に関する事	①電話相談 月~金曜 ②面接相談 火・木曜(要予約) 午前9時~午後5時(①②共通)	①☎090-6984-0684 ②市役所3階 障害福祉課	
障がいを理由とする差別の相談	障がいを理由とする差別の解消に関する事	月~金曜 午前8時30分~午後5時	市役所3階 障害福祉課	
求人閲覧・仕事の紹介(面談)	ハローワークの求人閲覧と仕事の紹介に関する事	火~土曜 午前9時~午後5時	ふるさとハローワーク(サンライフ三木内)	ふるさとハローワーク ☎86-8609
雇用保険・職業訓練(面談)	雇用保険の手続きと職業訓練に関する事	月~金曜 午前8時30分~午後5時15分	ハローワーク西神(神戸市西区梶台5-3-8)	ハローワーク西神 ☎078-991-1100
経営・創業相談(面談)	経営や創業・開業など、ビジネスに関する事	火~土曜 午前9時~正午、午後1時~4時30分(要予約) 6月9日(第2土曜)は週末起業相談会	中小企業サポートセンター(サンライフ三木2階)	中小企業サポートセンター ☎70-8008
さわやか県民相談(電話・面談)	県政に関することや日常生活上の諸問題など	月~金曜 午前9時~午後5時30分	北播磨県民局 さわやか県民相談室(加東市社字西柿1075-2)	北播磨県民局 ☎0795-42-5111
法律相談(テレビ電話)	日常生活上の法律問題など	木曜 午後1時30分~3時30分 (要予約)		
家事相談(テレビ電話)	離婚や相続など家事に関する事	第2・4金曜 午後1時30分~4時30分 (要予約)	☎0120-61-7830	
夜間法律相談(電話)	解雇、多重債務、生活保護、家庭の問題など	第2・4日曜 午後5時~9時	☎078-341-9600	県弁護士会 ☎078-341-7061
高齢者・障がい者のための弁護士法律相談(電話)		火・木曜 午後1時~4時	☎078-362-0074	

健康のページ

総合保健福祉センター ☎86-0900
 吉川健康福祉センター ☎72-2210

健診 対象者には10日前までに案内文を送付

乳児集団健康診査

日 6月27日(水) 受付は午後1時～2時
 場 総合保健福祉センター
 対 平成30年2月生まれ
 (平成30年1月生まれも受けられます)
 次回の予定 7月25日(水)



1歳6カ月児健康診査

日 6月14日(木) 受付は午後1時～2時
 場 総合保健福祉センター
 対 平成28年11月生まれ 次回の予定 7月12日(木)

3歳児健康診査

日 6月15日(金) 受付は午後1時～2時
 場 総合保健福祉センター
 対 平成27年5月生まれ 次回の予定 7月13日(金)

母子

母子健康手帳の交付・妊婦健康診査費の助成

対 妊婦
 持 領収書原本、印鑑、預金通帳など振込先が確認できるもの、マイナンバーが確認できるもの、運転免許証などの本人確認ができるもの
 母子健康手帳の交付と同時に妊婦健康診査費の助成申請も受付します。

Enjoyマタニティ教室（リラクゼーションコース）

日 6月28日(木) 午後1時30分～3時
 場 総合保健福祉センター
 対 市内に住民登録のある妊婦で、主治医より安静指示が出ていない妊娠経過が安定している方
 費 無料 持 母子健康手帳、バスタオル
 申 ☎86-0900【要予約】

乳房管理指導等における費用の助成

対 産後12カ月までの母親（受付は14カ月まで）
 持 母子健康手帳、領収書原本、印鑑、預金通帳など振込先が確認できるもの

離乳食クッキング

日 6月29日(金) 午前10時～午後0時30分
 場 総合保健福祉センター
 対 市内に住民登録のある乳児の保護者
 費 200円 持 母子健康手帳、エプロン
 託 先 12名 申 ☎86-0900【要予約】

小児救急医療電話相談

子どもの急な病気やけがなどお気軽に相談してください。看護師などが相談に応じます。

**北播磨小児救急医療
 電話相談センター**
 午後6時～10時
 (祝日・年末年始を除く)
 ☎62-1371

兵庫県小児救急医療電話相談
 月～土 午後6時～翌日午前8時
 日曜・祝日・年末年始 午前8時～翌日午前8時
 プッシュフォン・携帯電話・スマートフォン ☎#8000
 ダイヤル回線・IP電話用 ☎078-304-8899



相談

妊産婦・乳幼児健康相談

身体測定や育児・栄養・歯科・母乳などの相談
 日 6月11日(月) 午前10時～11時30分
 場・問 総合保健福祉センター

乳幼児発達専門相談（すこやか相談）

子どもの言葉や発達、行動面の相談
 日 6月13日(水) 午後1時～3時
 申 ☎【要申込】
 場・問 総合保健福祉センター

成人保健相談

医師・保健師・栄養士による相談、血液検査（費1,000円要申込）、血圧測定、尿検査など
 日 ①6月13日(水) 午後2時～3時30分
 ②6月26日(火) 午後1時30分～3時
 申 ☎（血液検査）
 場・問 ①吉川健康福祉センター
 ②総合保健福祉センター

不妊・不育専門相談

妊娠しても流産を繰り返す習慣流産「不育症」に関すること

電話相談 ☎078-360-1388
 日 6月2日(土)、16日(土) 午前10時～午後4時
 面接相談【要申込】
 日 ①6月5日(火)、7月3日(火) 午後2時～3時
 ②6月9日(土) 午後2時～5時
 場 ①兵庫医科大学病院内
 ②(県)男女共同参画センター
 期 原則面談日の5日前まで
 申 ☎078-362-3250

男性不妊専門相談

日 6月6日(水)、7月4日(水) 午後3時～5時
 場 申込時にお伝えします
 期 原則面談日の5日前まで
 申 ☎078-362-3250【要申込】

その他

ファースト講習会（体力測定室の会員登録）

日 6月30日(土) 午前9時30分～午後0時30分
 場 総合保健福祉センター
 対 16歳以上 期 6月26日(火)まで
 費 1,600円（登録証代金）
 持 運動ができる服装、室内用運動靴、タオル、飲料
 申 ☎86-0900【要予約】



スマートフォン専用QRコード

休日当番医・小児科救急当番医・休日歯科診療

当番医および診療科目は変更する場合がありますので、当日の新聞または事前に医療機関へ確認してください。緊急時のみ利用してください。

休日当番医 日 午前9時～正午、午後1時～5時（受付：午後4時30分まで）
 小児科救急当番医 日 火・木曜 午後6時30分～9時30分（受付：午後9時まで）
 休日歯科診療 日 午前9時～正午（受付：午前11時30分まで）
 場 休日歯科診療所（総合保健福祉センター内）☎86-0903 持 健康保険証



日	月	火	水	木	金	土
					1	2
3		4	5	6	7	8
① 休日歯科診療 【循・呼・内】岸本医院 福井1丁目 ☎83-3008 【眼】赤松眼科 末広1丁目 ☎82-6546		② 宮崎小児科内科医院 大村 ☎82-2131		③ 小児科神沢クリニック 福井3丁目 ☎83-5950		
10		11	12	13	14	15
④ 休日歯科診療 【内】中村内科胃腸科 志染町中自由が丘3丁目 ☎87-2486 【外・脳外・整】服部病院 大塚 ☎82-2550		⑤ 小児科神沢クリニック 福井3丁目 ☎83-5950			⑥ 藤本クリニック 緑が丘町西2丁目 ☎85-6262	
17		18	19	20	21	22
⑦ 休日歯科診療 【内・小】神沢医院 別所町高木 ☎83-1510 【眼】内箇眼科 緑が丘町東1丁目 ☎84-0235 【精・神内】羽賀神経内科 志染町西自由が丘1丁目 ☎85-1050		⑧ 小島医院 末広1丁目 ☎82-1057			⑨ かわい子どもクリニック 志染町中自由が丘1丁目 ☎85-8466	
24		25	26	27	28	29
⑩ 休日歯科診療 【内】みきやまリハビリテーション病院 大塚1丁目 ☎83-3316 【泌・内】田中クリニック 末広1丁目 ☎83-7000		⑪ 藤本クリニック 緑が丘町西2丁目 ☎85-6262			⑫ 小児科神沢クリニック 福井3丁目 ☎83-5950	30

「歯と口の健康展」を開催

歯と口の健康は、全身の健康にも関係してくるので、今一度自分の歯と口について見直してみましょう。歯科医師による無料歯科健診・歯科相談、歯科衛生士による歯磨き方法や虫歯・歯周病予防の話も聞けます。みっけい☆にこここ体操も紹介するのでDVDを見ながら一緒にお口の体操をやってみましょう。

コーナー紹介

- ・ 歯科健診
- ・ 歯科相談（むし歯・歯周病・義歯・歯並びなど）
- ・ ブラッシング指導・フッ化物塗布
- ・ みっけい☆にこここ体操
- ・ 在宅訪問歯科紹介
- ・ 高齢者よい歯のコンクール
- ・ 小学生絵画展

来場者にはプレゼントを準備しています！



歯科医師会から

日 6月9日(土) 午前9時30分～正午
 場 総合保健福祉センター
 ●「高齢者よい歯のコンクール」参加者募集
 70歳以上のよい歯自慢の市民の方応募してください。かかりつけの歯科、または下記まで申し込んでください。
 問・申込(市)健康増進課 ☎86-0900 (当日参加可)

関西国際大学で市民講座を同日開催

演題「とつとも怖い口の中のがん—早期発見が生きる鍵—」
 日 午後1時30分～3時45分（受付 午後1時～）
 場 関西国際大学 三木キャンパス
 講 横尾 聡 教授（群馬大学大学院医学系研究科）
 期 6月6日(水) まで 申 ☎ 定 先 150名
 問・申込 関西国際大学コミュニティ交流総合センター
 ☎84-3505 fax 84-3562



くらし

スポーツ推進委員の紹介

スポーツ推進委員は、市民の皆様様の健康づくりのお手伝いをするため、スポーツの技術指導や助言、身体を動かす楽しさを踏まえ、事業の企画・運営などを行っています。

スポーツのイベントで協力できることがあれば、問い合わせてください。



問(市)文化・スポーツ課

特定医療費(指定難病・小児慢性)受給者証の更新

特定医療費(指定難病・小児慢性)受給者証の更新交付を希望する方は、手続きを行ってください(対象者には郵送で通知)。

受給者証の有効期間内であれば更新手続きは可能です。

有効期限を過ぎると新規での受付となります。

対 有効期限が9月30日までの受給者証を持つ方

問(県)加東健康福祉事務所 地域保健課
 ☎0795-42-5111

スズメバチの駆除

個人住宅やその庭木などにスズメバチが巣を作り、市民の皆様様に危害が及ぶおそれのある場合、市が巣の除去を行います。



問(市)生活環境課

ゴルフ場利用税は県や市町の貴重な財源

ゴルフ場利用税はその10分の7がゴルフ場のある市町に交付され、周辺環境の保全など地域の行政サービスを支える貴重な財源となっています。税額はゴルフ場の規模、利用料金などに応じて定められており、1人1日あたり、300~1,200円となっています。

次の方はゴルフ場利用税が非課税です。

- ・18歳未満、70歳以上の方
- ・障がいのある方
- ・学校の教育活動としてゴルフを行う学生・生徒・教員 など

問(県)加東県税事務所 ☎0795-42-9341



頭の健康チェック

20分程度の対話形式の記憶力チェック、結果説明、健康相談など

日①6月20日(水)

②6月26日(火)

午前10時~午後4時

場 中央地域包括支援センター

①西部サブセンター (旧市民病院管理棟2階)

②吉川サブセンター (吉川健康福祉センター)

期①6月19日(火)まで

②6月25日(月)まで

申 ☎

定 ☎各5名

問・申込

中央地域包括支援センター

①西部サブセンター

☎83-0160

②吉川サブセンター

☎72-2222

監査委員に^{まさひと}石本成史さん

5月の市議会本会議で任命同意を受け、代表監査委員に石本成史さんが就任されました。

問(市)監査委員事務局

Hello Friends (ALT英会話サービス)
 ●WEB「三木市学校教育課」で検索

映像で学ぶ! はじめての「成年後見制度」

成年後見制度の内容と後見人の役割についての映像上映(出前講座随時受付中)。

日 6月22日(金)

午前10時~11時

場 中央図書館

期 6月21日(木)まで

費 無料

申 ☎ FAX ☑住所、氏名、電話番号を明記し、申し込んでください。

問・申込 成年後見支援センター

☎83-0226 FAX86-0860

☑chiiki@miki.or.jp

普通救命講習(Ⅰ・Ⅱ)

(Ⅰ)基礎的な心肺蘇生やAEDを使った講習などを行います。

(Ⅱ)Ⅰに加え、筆記試験や実技試験があります。

日(Ⅰ)6月9日(土)

午前9時~正午

(Ⅱ)6月10日(日)

午前9時~午後1時

場 消防本部

費 無料

申 ☎ ☑

定 ☎各30名

問・申込

(市)消防署 救急救助課

☎89-0173



新しい農業委員・推進委員が決定

問(市)農業委員会事務局

農地の売買、転用などについては、担当の農業委員、農地利用最適化推進委員(以下「推進委員」という。)または事務局に相談してください。

▶各地区担当委員一覧(敬称略) ▶任期 平成30年5月1日から3年間

・会長 鷺尾 信彦 ・会長職務代理者 島内 裕治

代表委員	地域区分	農業委員	推進委員
藤田 和 弘	三 木 久 留 美	末 廣 照 雄 藤 田 和 弘	戸 田 重 光 横 谷 修 一
	別 所	田 中 康 博	二 杉 哲 夫 神 澤 美 根 男
小 嶋 茂 業	志 染	鷺 尾 信 彦	山 崎 大 志 米 村 泰 臣
	細 川	藤 原 繁 実 小 嶋 茂 業	仲 上 宏 貴 中 井 人 見
	口 吉 川	松 本 昭 夫	池 尻 勝 幸 大 西 伸 幸
清 原 義 雄	東 吉 川	島 内 裕 治 清 原 義 雄	藤 崎 恭 一 谷 井 啓 人
	中 吉 川	田 中 宗 男	尾 崎 広 美 藤 原 都 夫
	上 吉 川	長 谷 川 い づ み	古 家 順 一 津 下 純 一
全 域 (活動計画の策定見直しなど)		井 筒 明 美	-

- ・代表委員は担当農業委員の都合が悪い場合にその地域の調査活動などを行います。
- ・農業委員は農地転用、非農地証明などについて担当地域の調査などを行います。
- ・推進委員は農地などの権利移転、利用権設定について担当地域の調査などを行います。
- ・各地区担当の詳細は、農業委員会事務局または市ホームページで確認してください。



神戸電鉄粟生線活性化協議会からのお知らせ

広野ゴルフ場前駅・大村駅で「駅的美装化」を実施

問(市)交通政策課

神戸電鉄粟生線活性化協議会では、「神戸電鉄粟生線地域公共交通網形成計画」に基づく交通結節点の強化の取組として、駅的美装化を実施しました。

▶実施駅

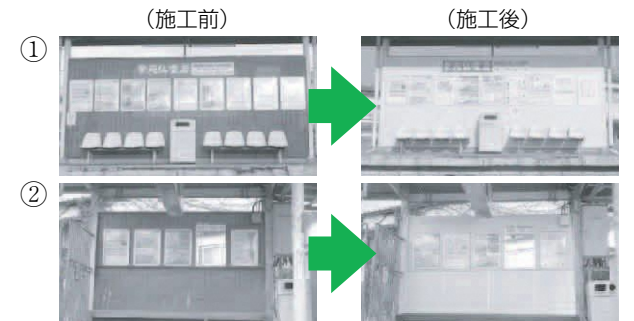
神戸電鉄 ①広野ゴルフ場前駅 ②大村駅

▶実施内容

経年劣化などにより老朽化の著しい駅ホームの背壁を補修(大村駅はベンチも補修)

▶今後の予定

平成33年度末までに「駅的美装化」を順次、実施します。



農機具買います!

売りたい農機具はありませんか?どこよりも高く買取致します

お見積り、出張査定は無料です。お気軽にご相談ください! 9:00~17:30

☎0800-200-6901

Webでのお見積りは24時間 365日受付中! 農機具 プレジャー 検索

中古農機具店 プレジャー 兵庫支店
 Pleasure 兵庫支店
 兵庫県加西市上宮木町412
 古物商許可番号 兵庫県公安委員会許可 第631531400011号



子育て

チャイルドシートの貸し出し
 日 6月23日(土)
 午前9時30分～11時
 場 市役所北玄関
 期 6月22日(金)まで
 申 ☎窓
 定 先 22名
 (5/24現在。7月分受付可)
 幼児用シート(ISOFIX型)の寄贈をお願いします。ボランティアも募集中。
 問・申込 (市)生活環境課

みき人形劇リレー
 日 6月24日(日)
 午前11時～11時30分
 場 中央図書館 1階視聴覚室
 内 えんげKIDSによる「たるうのともだち」
 定 満員になった場合は入場を制限します
 問 中央図書館 ☎83-1313

おっちゃんの絵本読み聞かせ会
 日 6月23日(土)
 午前11時～11時45分
 場 吉川図書館 多目的室
 内 MEN'S絵本プロジェクト “いぶし銀”によるおはなし会
 問 吉川図書館 ☎72-1108

図書館スタッフによる たなばたのおはなし会
 日 7月1日(日)
 午後2時～2時30分
 場 吉川図書館 おはなしコーナー
 問 吉川図書館 ☎72-1108
 休 28日(木)



夏休み期間 アフタースクール入所児童を募集

対 昼間保護者が家庭にいない市内在住の小学生
 期 6月15日(金)まで
 ▶利用期間 7月21日(土)～8月31日(金) 午前7時45分～午後6時
 (8月13日～15日および日曜・祝日は休み)
 ・土曜保育は希望者のみ(要申込)
 ・延長保育は午後6時～7時(要申込)
 申 ☒窓 市役所5階教育・保育課や各アフタースクール、市ホームページにある申請書類に必要事項を明記し、下記または各アフタースクール(受付:午後2時～6時)に申し込んでください。



保護者負担金	14,000円	夏休み期間の利用は日数にかかわらず、左記の利用料です。
延長保護者負担金	4,000円	
土曜日保護者負担金	500円/回	
おやつ代・諸費	4,000円	
保険代(スポーツ安全保険)	800円	

定員を超えた場合は抽選(学年が低い順に優先)。
 問・申込 (市)教育・保育課 アフタースクール係

6月 遊びに来てね! 子育てキャラバン 10:00～11:30(申込不要)

児童センター・吉川児童館のスタッフが各会場でお待ちしています。絵本の読み聞かせやふれあい遊びなど、親子で楽しいひと時を過ごしませんか。午前7時の時点で、三木市に警報が発令されている場合は、事業を中止します。

内 容	日 時	場 所
みんなであそぼう 志染: 歯のお話 別所: リズム遊び 自由が丘: 歯のお話 緑が丘: 歯のお話	6/4☉ (受付:14:00まで) 10:00～15:00	志染町公民館
	6/6☉	総合隣保館
	6/7☉	別所町公民館
	6/8☉	ハートフルプラザみき
	6/13☉	自由が丘公民館
	6/21☉	緑が丘町公民館
	6/27☉	細川町公民館
おもちゃであそぼう 児童センター: 4～6月生まれ誕生会	6/14☉ 9:30～10:50	青山公民館
	6/20☉	児童センター
赤ちゃんあつまれ 青山: ベビーヨガ	6/1☉ 9:30～10:50	青山公民館
	6/26☉	児童センター

場・問 吉川児童館 ☎72-2220

内 容	日 時
すくすくひろば 誕生会・歯のお話	6/12☉
あかちゃんひろば 足形べったん	6/21☉ 10:30～
わくわくひろば ひとあし早い七夕	6/22☉

児童センターからのお知らせ

問・申込 ☎82-2069
 休 第4木曜
 お知らせ
 7月2日～11日は工事のため休館します。
 開館時間 午前9時～正午
 午後1時～5時
 申込時間 午後1時～4時30分

ママのおしゃべりタイム(申込不要)

日 ①6月11日(月) ②6月21日(木)
 午前10時30分～正午
 場 ①志染町公民館
 ②自由が丘公民館
 対 子育て中の方。妊娠中の方も一度見学にお越しください。

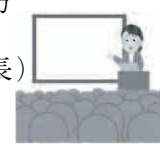


音楽あそび あおにいとあそぼう

日 6月22日(金)
 午前10時～11時30分
 場 三木南交流センター
 対 乳幼児と保護者
 講 あつみゆうすけさん(生涯学習サポート兵庫)
 持 動きやすい服装、お茶
 申 ☒窓 定 先 50組

子育て講演会 赤ちゃんの心も育つかかわり方

日 6月25日(月)
 午前10時30分～正午
 場 教育センター 4階中研修室
 対 乳幼児の親、妊娠中の方、子育てに関心のある方
 講 永原郁子さん(マナ助産院院長)
 申 ☒窓 定 先 30名
 託 先 1歳以上(期6月11日(月)まで)



母親リフレッシュ教室 赤ちゃんと一緒にフラダンス

日 6月29日(金)
 午前10時～11時30分
 場 児童センター 遊戯室
 対 首がすわっていて実施当日0歳の乳児と母親(兄妹は託児を利用してください)
 講 門戸ちさとさん
 持 動きやすい服装、だっこひも、お茶
 申 ☒窓 定 先 16組
 託 先 1歳以上(期6月15日(金)まで)

赤ちゃんのための初めてキャラバン「ファースト」

キャラバンって何?どんなことをするの?を親子で体験しませんか。
 日 7月3日～17日(火曜 全3回)
 午前10時～11時
 場 3日、10日 教育センター 和室
 17日 児童センター プレイルーム
 対 平成30年1～3月生まれの乳児と母親
 持 バスタオル、お茶
 申 ☒窓 定 先 10組



「赤ちゃんがきた!」～はじめてのママのための親子の絆づくりプログラム～

日 7月5日～26日(木曜 全4回)
 午後1時30分～3時30分
 場 5日 教育センター 和室
 12日、19日、26日 児童センター プレイルーム
 対 7月5日時点で2～5カ月の乳児(第1子に限る)と母親
 費 テキスト代778円
 申 ☒窓 定 先 10組

吉川児童館からのお知らせ

問・申込 ☎72-2220
 休 日・月曜、祝日
 開館時間 午前9時～正午
 午後1時～4時30分
 申込時間 午後1時～4時30分

ベビーマッサージ

日 6月26日(火)
 午前10時30分～正午
 場 吉川児童館
 対 3～4カ月の乳児と母親
 講 宮城綾さん
 持 バスタオル
 申 ☒窓 定 先 10組



母親リフレッシュ教室 ヨガ

日 6月28日(木)
 午前10時～11時30分
 場 吉川児童館
 対 乳幼児の母親
 講 競梨恵さん
 持 タオル
 申 ☒窓 定 先 16名
 託 先 1歳以上(期6月14日(木)まで)

やってみよういろいろ体験スイーツデコ

～粘土でスイーツを作ろう～
 日 6月30日(土)
 午前10時～11時50分
 場 吉川児童館
 対 小学生
 期 6月22日(金)まで
 費 200円
 持 手拭きタオル
 申 ☒窓 定 先 16名



広告 三木市吹奏楽団 第46回 定期演奏会

2018年 6月3日(日) 14:00 開演 (13:30 開場)
 三木市文化会館小ホール 入場無料

〔曲目〕セドナ 海の男達の歌 「スターウォーズ」より 抜粋 エル・サロン・メヒコ バリのアメリカ人
 (S.ライニキー) (R.W.スミス) (J.ウィリアムズ) (A.コーブランド) (G.ガーシュイン) ほか

〔指揮〕北村 憲昭/石田 親吾/内藤 英夫
 主催/三木市吹奏楽団 後援/三木市吹奏楽連盟・三木市教育委員会

全パート募集しています。毎週木曜日/第2・4土曜日 19時から
 〔練習場所〕三木市文化会館

お問い合わせ 三木市吹奏楽団ホームページ http://www.geocities/miki_sisui/ または 090-1484-6150(内藤)まで





募集

「トライやる・ウィーク」活動場所・ボランティアのバンク登録のお願い

市では中学2年生が社会体験活動を行う「トライやる・ウィーク」を11月12日(月)～16日(金)まで実施する予定です。生徒に体験活動の場を提供できる個人や団体、事業所などの窓口になる指導ボランティアの登録をお願いします。詳しくは近隣の中学校または下記まで問い合わせてください。



問(市)学校教育課 学校指導係

人権教育団体の活動を支援

対 市民が主体となり人権に関わる活動を行う10名以上の団体
 内 年間10万円を上限に3年間助成
 期 6月29日(金)まで
 申 ☎ 詳しくは問い合わせください。
 定 1団体
 問・申込 総合隣保館 ☎82-8388

県営住宅の入居者を募集

市内にある県営住宅の入居申込を受け付けます(所得制限などの申込資格要件があります)。
 期 6月11日(月)～15日(金) ▶抽選日 6月19日(火)
 申 窓 市役所2階建築住宅課にある申込書に必要事項を明記し、提出してください。

住宅名	階数	タイプ	区分	募集戸数
三木朝日ヶ丘住宅	2階	2DK	2人以上世帯用 (高齢者世帯特別目的住宅)	1
			2人以上世帯用	1
三木大塚第2鉄筋	1・2階	3DK	3人以上世帯用	3
三木高木鉄筋	1～3階	3DK	(2人世帯の場合別要件あり)	12
	4階	3DK	2人以上世帯用	4

問・申込(市)建築住宅課 住宅係

成人式実行委員を募集

成人式の周知・啓発や開催内容の検討、式典当日などの運営協力。
 対 新成人(平成10年4月2日～11年4月1日に生まれた方)
 期 6月29日(金)まで
 申 窓 郵 FAX 市ホームページにある応募用紙または住所、氏名、連絡先、生年月日、性別、出身中学校名を明記し、申し込んでください。
 定 先 15名程度



問・申込(市)生涯学習課 ☎83-3699

町民釣り大会

日 6月16日(土)
 受付:午前9時～9時15分
 競技時間:午前9時50分～10時50分
 場 まなびの郷みずほ プール
 対 市内在住の中学生以下の方(小学3年生以下は保護者同伴)
 期 6月9日(土)まで 費 無料
 申 ☎ 窓 定 先 30名



問・申込 細川町公民館 ☎86-2059

観光協会 サポーター会員を募集

地域の歴史や文化に触れ、まちづくりに関心をもっていただくために、サポーター会員を募集しています。
 ▶有効期限 平成31年5月31日まで ▶会費 2,000円
 ▶特典
 ・入会記念品として協会オリジナル商品を進呈。
 ・観光協会で販売する協会オリジナル商品を定価の1割引で購入できます。
 ・観光協会サポータースタンプカード協力店で支払額500円毎にスタンプ1個進呈。20個集めると、協力店で利用可能な500円分の金券を進呈。
 ▶入会手続 観光協会(本町2丁目)にある申込書に必要事項を明記し、会費を添えて申し込んでください。
 問・申込 観光協会 ☎83-8400 休 火曜



奨学生を募集

対 ・市内在住で、経済的に支援が必要と認められる方(所得制限あり)
 ・高校(特別支援含む)、大学、専修・各種学校、大学の必要課程を継続して修める見込みのある方
 期 6月26日(火)まで
 ▶給付額 公立高校:6,000円/月
 私立高校:12,000円/月
 大学、専修・各種学校、大学校:9,000円/月
 申 窓 高校生は在学を通じ、その他は市役所5階教育総務課に提出してください(募集要領は(市)教育総務課または吉川支所、各市立公民館、市ホームページにあります)。
 定 300名程度
 問・申込(市)教育総務課 政策係



文化会館から 問・申込 ☎83-3300 休 火曜

第32回 三木「第九」演奏会 合唱団員を募集

日 12月9日(日) 午後3時～
 場 文化会館 大ホール
 対 小学5年生以上
 費 大人:8,000円
 大学・専門学生:1,000円
 高校生以下:500円
 ▶練習期間 7月8日～12月8日(月4回)

定 200名

申 窓 申込用紙に必要事項を明記し、申し込んでください。

みき演劇セミナー第二十三号「わかまちシリーズ第16弾」出演者を募集

日 平成31年3月17日(日)
 場 文化会館 小ホール
 対 中学生以上
 費 18,000円(台本500円、傷害保険加入費800円が別途必要)
 ▶練習期間 7月2日～平成31年3月16日(月4～5回)

定 50名

市民企画講座を支援

市民が企画する男女共同参画に関する講座の実施を支援します。
 ▶応募要件(次のすべての要件を満たすこと)
 ・男女共同参画の実現をめざす内容で市内団体が市内で実施し、参加費が無料
 ・実施期間が10月1日～平成31年3月31日
 ・他の補助金を受けていない
 ▶支援内容 講座の開催に係る経費の助成(上限38,000円)、広報みきおよび市ホームページへの掲載、チラシの配布
 期 7月31日(火)まで
 申 窓 郵 男女共同参画センター、総合隣保館、各市立公民館、市ホームページにある申請書に必要事項を明記し、申し込んでください。
 定 1件
 問・申込 男女共同参画センター ☎89-2331 ☎673-0433 福井1933-12



子育て

小・中学校への就学を援助

市に住民登録があり、経済的な理由で小・中学校へ就学することに支援が必要な家庭に、学用品費や学校給食費、修学旅行費などの教育費の一部を援助します。なお、この制度には認定基準(所得など)があるため、毎年申請が必要です。詳しくは問い合わせてください。

期 6月15日(金)まで
 期限を過ぎると、4月にさかのぼった援助ができなくなります。

申 窓 在学校、市役所5階学校教育課に申し込んでください。
 問・申請(市)学校教育課 学事係

6月は「児童手当現況届」の提出月

児童手当の受給者は、7月2日(月)までに現況届を提出してください(郵送可)。提出が遅れると、6月分以降の手当の支給が遅れます。なお、現況届の用紙は6月上旬に郵送します。

問・提出
 ・(市)子育て支援課 手当係
 ・(市)吉川支所 市民生活課 ☎72-0180

ママヨガ

日 毎週月曜
 午前9時30分～10時30分
 場 三木山総合公園 総合体育館 体育室
 対 18歳以上の女性(3歳までの子ども同伴可)
 費 1,080円/回
 申 窓 問・申込 三木山総合公園 総合体育館 ☎83-4445 休 木曜



催し

**第3回三木市レディース
ゴルフトーナメント**
 日 7月20日(金)、21日(土)
 場 美奈木ゴルフ倶楽部
 ▶駐車場 吉川総合公園
 (会場まで無料シャトルバスが運行)



問(市)観光振興課 ゴルフ振興係

同和教育セミナー

日 ①6月15日(金) ②6月22日(金)
 ③6月29日(金) 午後7時30分～
 場 ①③教育センター
 4階大研修室
 ②吉川町公民館
 内 ①インターネット上の差別と人権
 ②多文化共生社会をめざして
 ～在日外国人から見た日本～
 ③日本国憲法と部落差別
 講 ①筒崎真美さん
 (サイバーパトロール監視員)
 ②後藤みなみさん
 (兵庫県人権教育研究協議会)
 ③上杉聡さん
 (元大阪市立大学教授)
 問 総合隣保館 ☎82-8388

三木市の花「さつき」展覧会

日 6月2日(土)、3日(日)
 午前9時～午後5時
 (3日は午後4時まで)
 場 ・三木会場
 道の駅みき 2階催事場
 ・吉川会場
 山田錦の館 1階研修室
 問(市)文化・スポーツ課

水泳アドバイザーによる
クリニックアワー

日 毎週火曜・土曜
 午前10時15分～正午
 場 三木山総合公園 屋内プール
 対 どなたでも
 費 無料(入場料別途)
 問 三木山総合公園 屋内プール
 ☎83-4442
 休 木曜、日曜(24日を除く)、
 29日(金)

古式鍛錬

日 6月3日(日) 午前9時～
 場 金物資料館横
 内 鐙の古式鍛錬を披露
 問 三木工業協同組合
 ☎82-3154

お目当てをGET!

図書・雑誌の無償配布
 図書：約370冊、雑誌：約730冊
 (1人10冊まで)
 日 6月23日(土)～30日(土)
 午前10時～午後6時
 (なくなり次第終了)
 場 吉川図書館 エントランスホール
 問 吉川図書館 ☎72-1108
 休 28日(木)

図書館まつり～♪楽しいこと、いっぱい!

①貸出2倍! (図書・雑誌、CD) ②図書・雑誌のリサイクル
 ③図書館ボランティア活動展示 ④おはなしリレー ⑤朗読会
 日 ①7月7日(土)、8日(日) 午前10時～午後6時
 ②7月7日(土) 午前10時～(なくなり次第終了)
 ③7月1日(日)～8日(日)
 ④7月8日(日) 午前10時30分～午後3時30分
 ⑤7月8日(日) 午前11時～11時30分
 場 中央図書館 ②⑤1階視聴覚室 ③1階エントランス
 ④2階おはなしコーナー
 ●絵本のお医者さん、修理展示 (お渡しが後日になる場合あり)
 日 7月8日(日) 午後1時～3時30分
 場 中央図書館 1階視聴覚室
 期 6月30日(土)まで 申窓 定先 20名(1人1冊まで)
 問・申込 中央図書館 ☎83-1313 休 28日(木)

あおとフェス2018

問 青山図書館 ☎87-8000

リサイクル資料無償配布

図書：約900冊、雑誌：約550冊
 日 6月16日(土) 午前10時～午後6時
 (なくなり次第終了)
 場 青山公民館 1階多目的室

1日限定貸出2倍Day

図書・雑誌20冊、CD・DVD2点貸出。
 日 6月17日(日) 午前10時～午後6時

雑誌付録の抽選会

当日、本を貸し出した方に青山図書館蔵雑誌の付録の抽選・配布。
 日 6月23日(土) 午前10時～午後6時
 (なくなり次第終了)



職員募集 詳しくは問い合わせください。

職 種	応 募 資 格	期
障害児タイムケア事業 看護師 <定1名> ▶雇用期間 平成31年3月31日まで ▶試験日 6月17日(日)	・看護師免許を持つ方 ・医療機関業務の経験が5年以上ある方	6月15日(金)まで 申窓 受験申込書、採用選考論文、看護師免許証の写しを提出 問(市)障害福祉課

【日々雇用】

職 種	応 募 資 格	期
選挙事務補助員 <定1名> ▶雇用期間 7月～平成31年8月末 ▶試験日 6月28日(木)	・パソコン操作(ワード・エクセル中級程度)が可能なる方 ・午後5時以降の勤務や土日祝出勤が可能なる方	6月22日(金)まで 申窓 受験申込書、受験票を提出 問(市)総務課

職 種	応 募 資 格	期
アフタースクール補助員 <定10名程度> ▶雇用期間 7月21日～8月31日 ▶試験日 6月下旬	保育士、社会福祉士、教員免許などの資格を持つ方、または児童の保育に熱意のある方	6月15日(金)まで 申窓 履歴書、各資格証の写しを提出 問(市)教育・保育課 アフタースクール係

職 種	応 募 資 格	期
図書館事務補助員 <定2名> ▶雇用期間 平成31年3月31日まで ▶試験日 6月17日(日)	・パソコン操作が可能なる方 ・土日祝出勤が可能なる方	6月13日(水)まで 申窓 受験申込書を提出(5日まで休館のため受付は郵送のみ) 問 中央図書館 ☎83-1313

【保育教諭・保育士・幼稚園教諭】

職 種	応 募 資 格	期
嘱託員 クラス担任 <定3名> (うち8月下旬、9月下旬採用あり)	認定こども園 幼稚園教諭免許状および保育士資格を持つ方 保育所 保育士資格を持つ方	申窓 履歴書、各資格証の写しを提出 問(市)教育・保育課
日々雇用 ・特別支援教育介助員 <定2名> ・遅出 <定2名>	幼稚園 幼稚園教諭免許状を持つ方	

消防設備士試験

日 8月4日(土)、5日(日)
 対 問い合わせください。
 期 郵送など：6月15日(金)～28日(木)消印有効
 電子申請：6月12日(火)～25日(月)
 申窓 下記まで提出してください。願書などは、(市)消防本部予防課(☎89-0171)にあります。
 問・申込 (一財)消防試験研究センター
 兵庫県支部 ☎078-385-5799

狩猟免許試験

日 第1回 姫路:7月20日(金)、神戸:7月28日(土)、
 淡路:8月4日(土)、養父:8月11日(土)
 (淡路・養父は網猟・わな猟試験のみ)
 第2回 神戸:9月3日(月)、三田:9月8日(土)、姫路:9月15日(土)
 対 イノシシなどの狩猟鳥獣を捕獲するのに必要な資格を取りたい方
 期 第1回:6月4日(月)～22日(金) 第2回:7月23日(月)～8月14日(火)
 費 5,200円 申 詳しくは下記に問い合わせください。
 問 (一社)兵庫県猟友会 ☎078-361-8127

人権の目

みっさいナビ

相談

健康

くらし

子育て

募集

催し

教室・講座

施設



教室・講座

高齢者生きがいセミナー

①映画観賞「マリと子犬の物語」
②上杉鷹山の生き方に学ぶ
③館外研修「神戸市の観光地を訪ねて」

日 ①6月18日(月) 午前9時30分～11時30分
②6月25日(月) 午前10時～11時30分
③6月26日(火) 午前8時50分～午後5時

場 高齢者福祉センターほか
対 市内在住の60歳以上
期 6月1日(金)、4日(月)、5日(火)
費 無料
(③別途負担金が必要)

申 ☎ ☏
定 抽 33名
問・申込 高齢者福祉センター ☎86-0800



アシックスキッズスポーツチャレンジ

子どもの得意な分野を見つけることは、運動のモチベーションを高め、体力を向上させる大切なきっかけとなります。

日 6月3日(日) 午前10時30分～午後0時30分
午後1時30分～2時30分

場 三木山総合公園 総合体育館
対 3歳～小学6年生
内 2万人以上の測定値をもとに、参加者の月齢に応じて運動能力のレベルを分析。
講 アシックスジャパン専門スタッフ
費 540円 持 動きやすい服装、上靴
申 ☎
定 抽 120名 (空きがあれば当日受付可)
問・申込 三木山総合公園 総合体育館 ☎83-4445 休 木曜



三木商工会議所から 問・申込 ☎82-3190 fax82-3192 ☎673-0431 本町2丁目1-18

アロマセラピーで夏の疲れをぶっとばせ!! 香りのジェル作り
日 7月3日(火) 午後1時30分～3時30分
場 三木商工会館 4階研修室
講 稲田光夕希さん (アロマ健康サロン アロミーユ)
期 6月26日(火)まで
費 1,000円(材料費)
定 先 15名(4名以下は開講しません)
申 ☎ ☏ fax 住所、氏名、電話番号、講座名を明記し、申し込んでください。

年金・医療・介護セミナー(介護編)
日 7月25日(水) 午後1時30分～2時30分
場 三木商工会館 4階研修室
講 光井浩一郎さん [ジブラルタ生命保険㈱]
期 7月18日(水)まで
定 先 20名(3名以下は開講しません)

血管年齢を調べてみよう ～健康そうに見えても実は進んでいる動脈硬化～

普段の食事やストレス、生活習慣の影響などで知らないうちに血管年齢が実年齢より高い方が増えています。今の血管の状態を知り、病気を予防しましょう。

日 7月15日(日) 午前9時30分～正午
場 北播磨総合医療センター 2階大会議室
対 40歳以上 (今までに受けたことのある方は申し込みできません)
内 ・濱口医師(脳神経内科部長)による血管年齢の話
・血管年齢測定
期 6月22日(金)まで
費 無料
申 往復はがき(1人1通)で申し込んでください。抽選の結果は返信用はがきで通知します。
定 抽 50名
問・申込 北播磨総合医療センター 地域医療連携室 ☎88-8800

往復はがきの記入方法
・往信の宛先面 ☎675-1392 小野市市場町926-250 北播磨総合医療センター 公開講座事務局 (地域医療連携室) 行
・往信の文面 申込者の住所、氏名、年齢、電話番号を記入
・返信の宛名面 申込者の郵便番号、住所、氏名を記入
・返信の文面 何も記入しないでください。



成年後見制度&日常生活自立支援事業を知る市民講座

成年後見制度や日常の金銭管理、福祉サービスの利用を手伝う「日常生活自立支援事業」について学びます。

日 6月20日(水) 午後1時30分～3時30分
場 中央図書館 視聴覚室
期 6月19日(火)まで
費 無料
申 ☎ fax 住所、氏名、電話番号、参加日を明記し、申し込んでください。
定 先 15名
問・申込 成年後見支援センター ☎83-0226 fax86-0860 ☒chiiki@miki.or.jp



親子で知ろう! 第1回多文化共生理解講座 ～ベトナム編～

日 6月10日(日) 午前10時30分～正午
場 教育センター 4階大研修室
対 親子
内 市内在住のベトナム人による母国紹介、クラフト体験
講 チャウ・ファム・ドック・ハオさん
期 6月7日(木)まで
申 ☎ ☏ fax 住所、氏名、電話番号を明記し、申し込んでください。
定 先 20組
問・申込 国際交流協会 ☎89-2318 ☒kokusai@city.miki.hyogo.jp

コミュニケーション教室

読話や手話を学ぶことで聞こえの不自由さを補い、楽しく会話をしましょう。

日 6月28日(木)～平成31年3月(全9回) 午後2時～4時
場 市民活動センター
対 難聴の方、興味のある方(途中参加可)
申 fax 住所、氏名、電話番号、FAX番号を明記し、申し込んでください。
問・申込 身体障害者福祉協会 難聴部 fax88-2838

食と健康ボランティア養成講座

日 7月～平成31年1月(木曜 全13回)
場 県社総合庁舎(加東市社)
対 食を通じた健康づくりに関心のある方
内 栄養の基礎知識や暮らしの中の衛生など
費 テキスト代、実習材料費
申 ☎ 定 抽 30名程度
問・申込
・(県)加東健康福祉事務所 健康管理課 ☎0795-42-5111
・(市)健康増進課 ☎86-0900

中央公民館から 場・問・申込 ☎82-2007

iPhone入門講座説明会
日 6月18日(月)、25日(月) 午後1時～2時30分
対 iPhoneに関心がある方、持っているが使い方や活用方法がわからない方
内 iPhone操作のデモと講座内容の説明(下記のiPhone入門講座を検討する場合は、この講座の参加をお勧めします)
申 ☎ ☏ 定 抽 各16名(6名以下は開講しない場合あり)

iPhone入門講座
日 ・7月2日～8月27日(月曜 全6回) 午後1時～3時
・7月4日～8月22日(水曜 全6回) 午前10時～正午
対 iPhoneの操作に悩んでいる方、活用方法がわからず通話とメールしか使っていない方
内 基本操作を中心に通話やメール以外の活用方法の紹介
費 4,600円/月 持 iPhone 申 ☎ ☏
定 先 各16名(6名以下は開講しない場合あり)

伝統文化こども教室

①いけばな ②茶道 ③箏曲(琴) ④囲碁

日・場
①8月～1月 中央公民館、青山公民館
②7月～12月 中央公民館、別所町公民館、吉川町公民館
③7月～1月 中央公民館
④7月～3月 青山公民館
対 小・中学生
期 ①6月4日(月)～7月13日(金) ②～④6月4日(月)～20日(水)
費 1,600円～4,000円 申 ☎
いずれも土曜または日曜、1～4回/月程度。日程、対象者、費用は教室によって異なるので、問い合わせてください。
問・申込 (市)文化・スポーツ課



施設イベント

市役所 みっさいホール
 問 (市)財政課 財産管理係


- 高齢者大学写真クラブ写真展
 日 6月3日(日)～9日(土)
- フォト三木・フォト遊友写真展
 日 6月11日(月)～17日(日)
- 三木書道協会 書作品展示発表会
 日 6月21日(木)～23日(土)
- 南風の会 水彩画展
 日 6月24日(日)～30日(土)

さんさんギャラリー オアシス
 問 ☎87-2633 休 水曜

- 写真子ぞう グループ展
 日 6月9日(土)～22日(金)
- 高齢者大学書道クラブ美雪会による書道展示会
 日 6月23日(土)～7月6日(金)

堀光美術館
 問 ☎82-9945 休 月曜

企画展
小川忠彦の不思議なアート
 日 6月9日(土)～7月1日(日)
 内 食パンを使い名画を再現するなど小川忠彦のトリック・アートを展示。



旧小河家別邸 休 月～水曜
 問 観光協会 ☎83-8400 休 火曜

はんげしょう
半夏生茶会
 日 7月1日(日) 午前10時～午後4時
 費 500円 (抹茶・和菓子付)
 ▶お茶券販売場所
 観光協会、旧小河家別邸喫茶コーナー

山田錦の館 問 ☎76-2401 休 月曜

刃物研ぎ
 日 第1、3日曜 午前9時～11時30分
 費 包丁類450円、はさみ類550円～

旧玉置家住宅 休 火曜
 問 観光協会 ☎83-8400 休 火曜

ふすまの下張り文書
 剥離・解説作業
 日 6月2日(土)、15日(金)
 午後1時～4時
 内 市民ボランティアでつくる「旧玉置家住宅文書保存会」の活動を一般公開。



みき歴史資料館 問 ☎82-5060 休 月曜

歴史講座① **三木の町方と地方**
まちかた じかた
 江戸時代の三木町を構成していた町方十ヶ町と地方八ヶ町についてお話しします。
 日 6月10日(日) 午後1時30分～3時
 場 みき歴史資料館 3階講座室
 講 伊賀なほゑさん (市文化財保護審議会委員)
 定 ☎ 80名

別所ふるさと交流館
 問 ☎88-8035 休 月・火曜

刃物研ぎ (包丁は1人1丁限定)
 日 6月15日(金) 午前9時30分～11時
 費 包丁類450円、はさみ類550円～

餃子定食の日 (さとの会)
 日 第2、4金曜 午前11時30分～
 費 餃子定食500円 (コーヒー券付き)
 餃子持ち帰り300円 (7個)

混声合唱団「わいわい・がやがや」
 日 第1、4土曜 午前10時～11時40分

文化会館 問・申込 ☎83-3300 休 火曜
 有料です。詳しくは問い合わせください。

爆笑よしもとお笑いライブin三木2018
 日 7月1日(日) 午前11時30分～、午後3時～
 中川家、銀シャリ、もりやすバンバンビガロ、
 アインシュタイン ほか
 吉本新喜劇：辻本茂雄 ほか

道の駅みき
 問 ☎86-9500

はじめてのお家探し
 日 6月2日(土) 3日(日)

資材市in三木 日 6月24日(日)
 刃物研ぎ 日 土曜 午前8時～11時



三木ホースランドパーク
 問・申込 ☎0120-816-892

第58回JRA理事長杯 (馬場馬術・障害飛越競技会)
 日 6月5日(火)、6日(水)
 場 エクウスの森

第72回兵庫県民馬術大会 (障害飛越競技会)
 日 6月9日(土)、10日(日)
 場 エクウスの森

まほろばサマーホースショー (障害飛越競技会)
 日 6月22日(金)～24日(日)
 場 エクウスの森

第61回関西学生賞典
 総合馬術大会
 第43回関西学生複合
 馬術大会 (総合馬術競技会)
 日 6月30日(土)、
 7月1日(日)
 場 エクウスの森

要申込 夏のちびっこアウトドア教室(泊キャンプ)
 日 7月27日(金)、28日(土)
 場 キャンプ場 期 6月1日(金)～
 申 ☎窓



メッセみき 問 ☎86-9500

ヤマダホーム大感謝祭
 日 6月2日(土)、3日(日)

三木山森林公園 問・申込 ☎83-6100
 休 水曜 期 6月1日(金)～ 申 ☎窓

夜の昆虫観察会
 日 7月14日(土) 午後6時～8時30分
 場 森の研修館 研修室

ハワイアン音楽とフラダンス
 日 7月15日(日) 午後2時開演
 場 森の文化館 音楽ホール

第4回美術館で人を描く
 日 7月22日(日) 午前9時30分～午後4時30分
 場 森の風美術館

三木総合防災公園

三木総合防災公園グラウンド・ゴルフ大会
 日 6月15日(金)
 場 グラウンド・ゴルフ場

問 三木総合防災公園管理事務所 ☎85-8408

三木市小学生陸上競技選手権大会
 日 6月10日(日)
 場 第2陸上競技場

三木市中学校総合体育大会 サッカー競技
 日 6月29日(金)、7月1日(日)
 場 第3球技場

問 県立三木総合防災公園 ☎85-2201

FM76.1MHz エフエムみっきい 災害時の情報をよりきめ細かく放送します



76.1MHz エフエムみっきい <http://www.fm-miki.jp/> ☎86-0761 窓86-1761 761@fm-miki.jp

エフエムみっきいは三木市と災害・緊急時の放送協定を締結しています。市内で大きな災害が発生または発生する恐れがある場合に、防災情報や緊急情報を敏速に放送します。洪水や土砂崩れなどの場合は警報などの気象情報を、避難の必要がある場合は避難場所の告知や指示を24時間体制で放送します。

備えあれば憂いなし! 防災・防犯コーナー

- 生活安全ダイアリー 月～金曜 午前9時～
 消防本部、三木警察署からのお知らせや災害時の様々な知識・心得、危険を回避する知恵などをお届けします。
- 三木警察署ホットライン 月～金曜 午前11時～
 交通事故防止や防犯意識を高める情報を現職警察官がお届けします。

6月市議会
 生中継予定
 4日(月)、13日(水)～15日(金)、
 25日(月)
 *放送は午前9時58分～

車を売るなら買うなら ユーポス三木店

株式会社 ウィード

悩まんと電話して。 (FREE CALL) 0120-699-009

SUZUKI 三木スズキ

あきらめないで...相談して...

〒673-0541 三木市志染町広野5丁目301 (TEL) 0794-86-1900

〒673-0405 三木市平田251-1

「住まいの耐震化」を進めましょう

区(市)建築住宅課 建築係

阪神・淡路大震災では家屋の倒壊・家具の転倒などにより多くの尊い命が犠牲となりました。いつ大きな地震が起きても大丈夫なように、耐震化により住宅を補強しておきましょう。

住宅簡易耐震診断

市から耐震診断員(建築士)を派遣し、住宅の耐震性を診断します。

- ▶ **対象住宅** 昭和56年5月31日以前に着工された住宅
(プレハブ住宅は対象外)
- ▶ **募集期限** 12月28日(金)
- ▶ **募集数** 先着20件
- ▶ **費用** 無料
- ▶ **応募方法** 事前に問い合わせてください。



振動実験結果
出典：国立研究開発法人防災科学技術研究所

住宅簡易耐震診断で「危険」「やや危険」と診断された場合

住宅簡易耐震診断を受け、耐震改修をする方に、工事費用の一部を補助します。

住宅耐震改修工事費補助

- ▶ **対象者** 市内に対象となる住宅を所有し、所得が1,200万円以下の方
- ▶ **対象住宅(以下の全てを満たす住宅)**
 - ・耐震診断で「危険」「やや危険」と診断された住宅
 - ・兵庫県住宅再建共済制度に加入している、または加入する住宅
 - ・違反建築物でない住宅
- ▶ **募集期限** 12月28日(金)
- ▶ **募集数** 先着5件
- ▶ **対象費用**
 - ・地震に対する安全性を確保するための耐力壁の設置、屋根の軽量化、基礎や床面の補強に要する費用
 - ・耐震改修を行う室内装工事に要する費用(家具工事、設備工事除く)

▶ 補助額

対象費用	(万円)			
	50~	100~	200~	300~
補助額(定額)	50	80	110	130

- ・共同住宅 補助率1/2(限度額40万円/戸)

●いずれも工事契約後の申請はできません。

住宅建替工事費補助

- ▶ **対象者** 対象となる住宅を建て替えようとする方で、所得が1,200万円以下の方
- ▶ **対象住宅** 住宅耐震改修工事費補助とほぼ同じ(一部要件が異なります。詳細は問い合わせてください。)
- ▶ **募集期限** 9月28日(金)
- ▶ **募集数** 先着5件
- ▶ **対象費用** 対象となる住宅の現地建て替えに要する費用(除却費を含む)
- ▶ **補助額** 100万円(定額)



空き家などの実態調査

区(市)生活環境課 環境政策・消費者行政係

少子高齢化や経済情勢などの変化により、空き家が増加しています。市では、市内の空き家などの実態を把握するため、調査を実施します。

調査結果は、空家等対策計画策定のための基礎資料とします。調査へのご理解とご協力をお願いします。

●この調査は、課税のためのものではありません。

- ▶ **調査範囲** 市内全域(公営住宅は対象外)
- ▶ **調査期間** 6月~8月末を予定(調査は日中のみ)
- ▶ **委託業者** 株式会社ゼンリン
- ▶ **調査方法**
 - ・調査は市の委託した事業者の調査員が実施します。
 - ・敷地に入ることはありません(外観調査)。

- ・調査員は市発行の調査員証を携帯し、腕章・名札を着用しています(右図：調査員のイメージ)。不審に思われた時は、調査員証の提示を求めてください。



編集発行:

三木市総合政策部広報広聴課 ☎0794-82-2000(代)

〒673-0492 上の丸町10番30号

http://www.city.miki.lg.jp/

広報みきは新聞折込(日刊紙)、宅配でお届けしています(点訳版・音訳版もあり)新聞未購読の方や点訳版・音訳版をご希望の方は(市)広報広聴課までご連絡ください。

■人口(4月末現在)

男: 78,141 (+41)

女: 37,814 (+23)

合計: 40,327 (+18)

世帯数: 33,495 (+60)