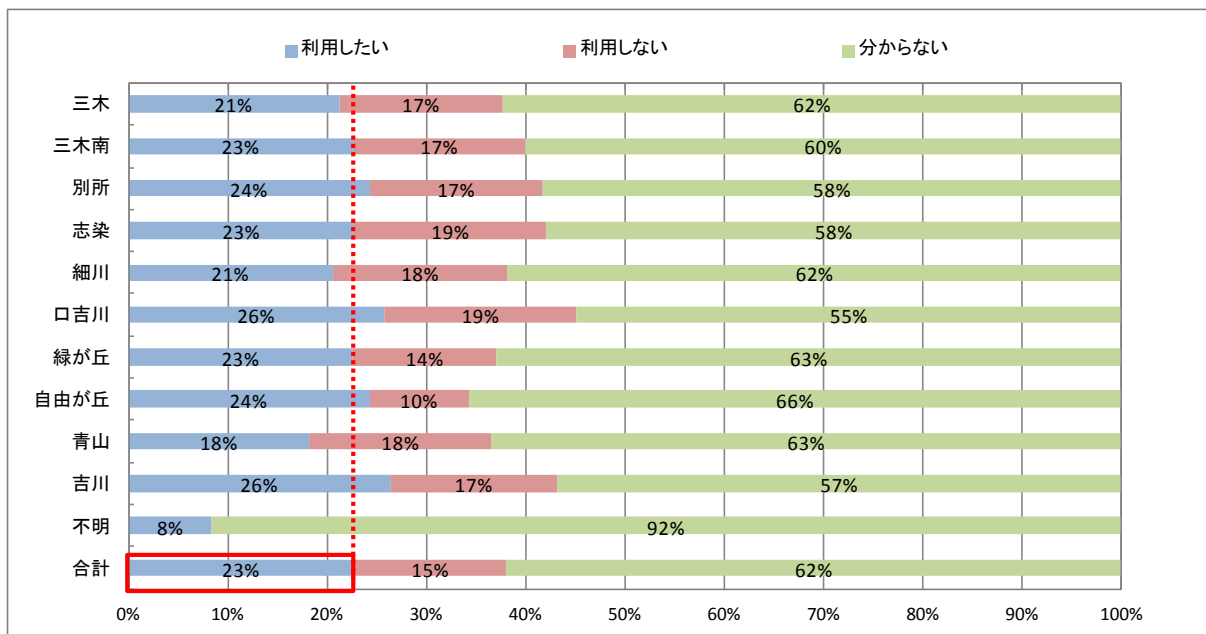


デマンド型交通の導入検討地域の選定における参考資料

1 市民の移動ニーズ

- ・「新たな公共交通網の計画策定に向けたアンケート」（平成29年8月～9月実施）の調査結果におけるデマンド型交通の利用意向は、下表のとおりである。
- ・アンケート回答者全体の利用意向における地域差は少ない（表1）。
- ・一方、デマンド型交通の主な利用者を高齢者であると考えた場合、60歳以上でアンケート結果を集計すると多少の地域差がみられる（表2）。
- ・表2に基づき、「利用したい」の割合が比較的高い30%以上を「◎（より適している）」、25%を「△（やや適している）」とし、その間（26～29%）を「○（適している）」として評価した。

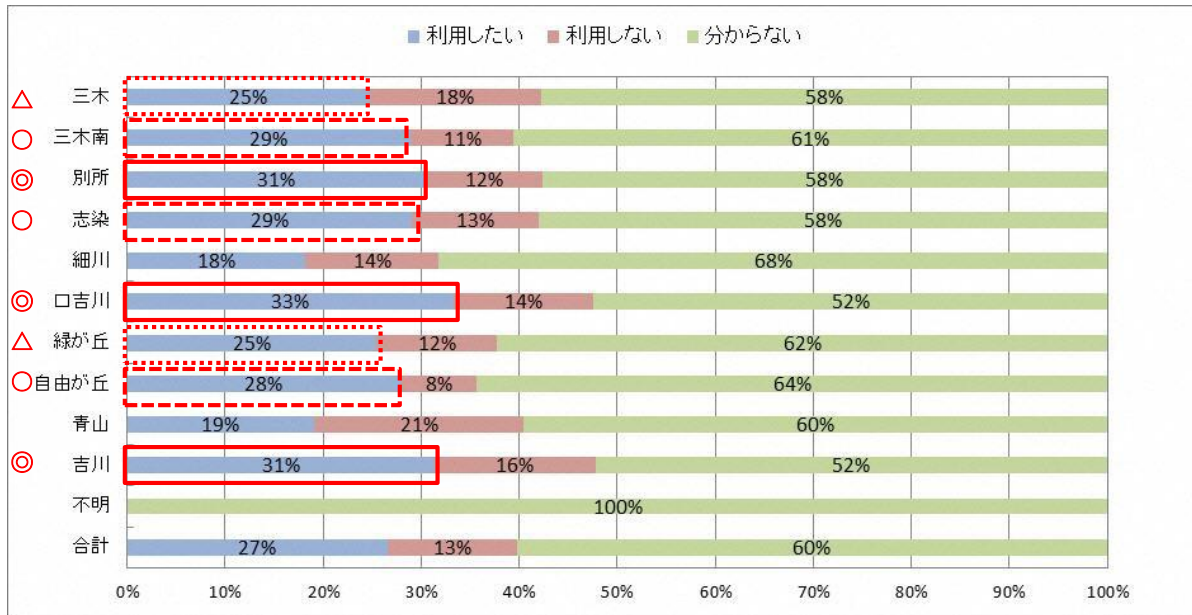
表1 デマンド型交通の利用意向
＜アンケート回答者全体＞



地域	利用したい	利用しない	分からない	合計
三木	59 (21%)	46 (17%)	173 (62%)	278 (100%)
三木南	17 (23%)	13 (17%)	45 (60%)	75 (100%)
別所	28 (24%)	20 (17%)	67 (58%)	115 (100%)
志染	13 (23%)	11 (19%)	33 (58%)	57 (100%)
細川	7 (21%)	6 (18%)	21 (62%)	34 (100%)
口吉川	8 (26%)	6 (19%)	17 (55%)	31 (100%)

地域	利用したい	利用しない	分からない	合計
緑が丘	36 (23%)	23 (14%)	100 (63%)	159 (100%)
自由が丘	58 (24%)	24 (10%)	157 (66%)	239 (100%)
青山	17 (18%)	17 (18%)	59 (63%)	93 (100%)
吉川	33 (26%)	21 (17%)	71 (57%)	125 (100%)
不明	1 (8%)	0 (0%)	11 (92%)	12 (100%)
合計	277 (23%)	187 (15%)	754 (62%)	1,218 (100%)

表2 デマンド型交通の利用意向
 <60歳以上>



地域	利用したい	利用しない	分からない	合計
三木	32 (25%)	23 (18%)	75 (58%)	130 (100%)
三木南	11 (29%)	4 (11%)	23 (61%)	38 (100%)
別所	18 (31%)	7 (12%)	34 (58%)	59 (100%)
志染	9 (29%)	4 (13%)	18 (58%)	31 (100%)
細川	4 (18%)	3 (14%)	15 (68%)	22 (100%)
口吉川	7 (33%)	3 (14%)	11 (52%)	21 (100%)

地域	利用したい	利用しない	分からない	合計
緑が丘	27 (25%)	13 (12%)	66 (62%)	106 (100%)
自由が丘	43 (28%)	12 (8%)	99 (64%)	154 (100%)
青山	9 (19%)	10 (21%)	28 (60%)	47 (100%)
吉川	21 (31%)	11 (16%)	35 (52%)	67 (100%)
不明	0 (0%)	0 (0%)	6 (100%)	6 (100%)
合計	181 (27%)	90 (13%)	410 (60%)	681 (100%)

(評価結果)

評価結果	「利用したい」回答の割合	地域名
◎	30%以上	別所、口吉川、吉川
○	26～29%	三木南、志染、自由が丘
△	25%	三木、緑が丘

2 人口及び居住地の分布状況

- ・人口及び人口密度の分布状況は、下表のとおりである。
- ・人口密度が比較的低い200人未満を「◎（より適している）」、200人以上500人未満を「○（適している）」とし、500人以上2,000人未満を「△（やや適している）」として評価した。

表3 人口密度の状況

地域名	面積 (km ²)	人口 (人) H30年3月末現在	人口密度 (人/km ²)	
別所	16.23	6,498	400	○
三木	18.84	20,708	1,099	△
三木南	6.97	5,884	844	△
自由が丘	2.17	16,118	7,428	
緑が丘	1.86	9,160	4,925	
青山	1.64	5,904	3,600	
志染	27.05	2,671	99	◎
細川	28.02	2,037	73	◎
口吉川	17.65	1,696	96	◎
吉川	56.45	7,424	132	◎
平均	17.69	7,810	441	

※市内地域を西から東の順に並べ替えている。

(評価結果)

評価結果	人口密度	地域名
◎	200人未満	志染、細川、口吉川、吉川
○	200人以上500人未満	別所
△	500人以上2,000人未満	三木、三木南

3 財政負担軽減の可能性

- ・ デマンド型交通を路線バスの代替手段として導入する場合、市内各地域の施設や交通拠点への移動を担っている旧コミュニティバスがその対象と考えられる。このため、同バスの利用状況を基に、財政負担軽減の可能性を検討する。
- ・ 「利用者数1人当たり補助金額」が4,000円以上を「◎(より適している)」、2,000円以上～4,000円未満を「○(適している)」とし、1,000円以上2,000円未満を「△(やや適している)」として評価した。

表4 旧コミュニティバスの利用状況(平成29年度実績)

運 行 ル ー ト	平成29年度(H28.10～H29.9)		
	年間補助金額 (千円)	年間利用者数 (人)	利用者数 1人当たり 補助金額
旧みつきいバス	67,129	91,349	735
青山5丁目ルート	23,267	46,592	499
青山・緑が丘循環ルート (青山、緑が丘)	12,061	3,950	3,053 ◎
三木循環ルート	8,361	6,533	1,280
恵比須駅～三木営業所～恵比須駅 (三木)	4,933	4,322	1,141 △
平井ぶどう園前～三木営業所～恵比須駅 (三木)	3,428	2,211	1,550 △
別所第1ルート (別所、三木)	4,494	2,150	2,090 ◎
別所第2ルート (別所、三木南、三木)	5,108	2,202	2,320 ◎
三木別所観光ルート (別所、三木)	4,985	2,506	1,989 △
吉川温泉よかたん行き	2,923	5,110	572
木曜日運行(神姫バス)	1,566	2,640	593
日曜日運行(神姫ゾーンバス)	1,357	2,470	549
朝日ヶ丘ルート	5,930	22,306	266
旧みつきいよかたんバス (吉川)	30,841	9,709	3,177
(第1ルート)健康福祉センター～福吉・福井～健康福祉センター	6,639	1,170	5,674 ◎
(第2ルート)健康福祉センター～前田・吉川総合公園～健康福祉センター	8,351	1,615	5,171 ◎
(第3ルート)健康福祉センター～大門・市野瀬～健康福祉センター	7,572	3,888	1,948 △
(第4ルート)健康福祉センター～上松・みなぎ台～健康福祉センター	6,624	1,796	3,688 ◎
渡瀬・イオンモール神戸北ルート	1,655	1,240	1,335 △
計	97,970	101,058	969

(評価結果)

評価結果	1人当たりの補助金額	地 域 名
◎	4,000円以上	吉川
○	2,000円以上4,000円未満	別所、三木、三木南、 緑が丘、青山、(吉川)
△	1,000円以上2,000円未満	(別所、三木、吉川)

※ () は、再掲の地域

4 既存の路線バスとの関係性

- ・既存の公共交通との役割分担や共存共栄の観点から、公共交通の人口カバー率が低い地域をデマンド型交通の導入に適した地域とする。
- ・デマンド型交通の導入検討においては、地域ふれあいバスの運行地域についてもデマンド型交通の導入検討対象に含めることとしていることから、公共交通の人口カバー率は地域ふれあいバスを含めない圏域のものを用いる。
- ・60%未満を「◎（より適している）」、60%以上70%未満を「○（適している）」とし、70%以上80%未満を「△（やや適している）」として評価した。

表5 公共交通の人口カバー率

(単位：%)

地区	鉄道駅 (800m圏域)	路線バス (300m圏域)	鉄道駅 +路線バス圏域	鉄道駅 +路線バス +地域ふれあいバス圏域
別所	2.9	75.8	78.5	△
三木	78.9	71.0	92.5	
三木南	59.7	81.7	88.4	
自由が丘	47.3	84.6	92.4	
緑が丘	52.6	99.3	99.3	
青山	0.0	83.8	83.8	
志染	4.6	63.8	63.8	○
細川	0.0	66.0	66.0	○
口吉川	0.0	58.6	58.6	◎
吉川	0.0	73.6	73.6	△
計	41.4	78.6	86.4	

※市内地域を西から東の順に並べ替えている。

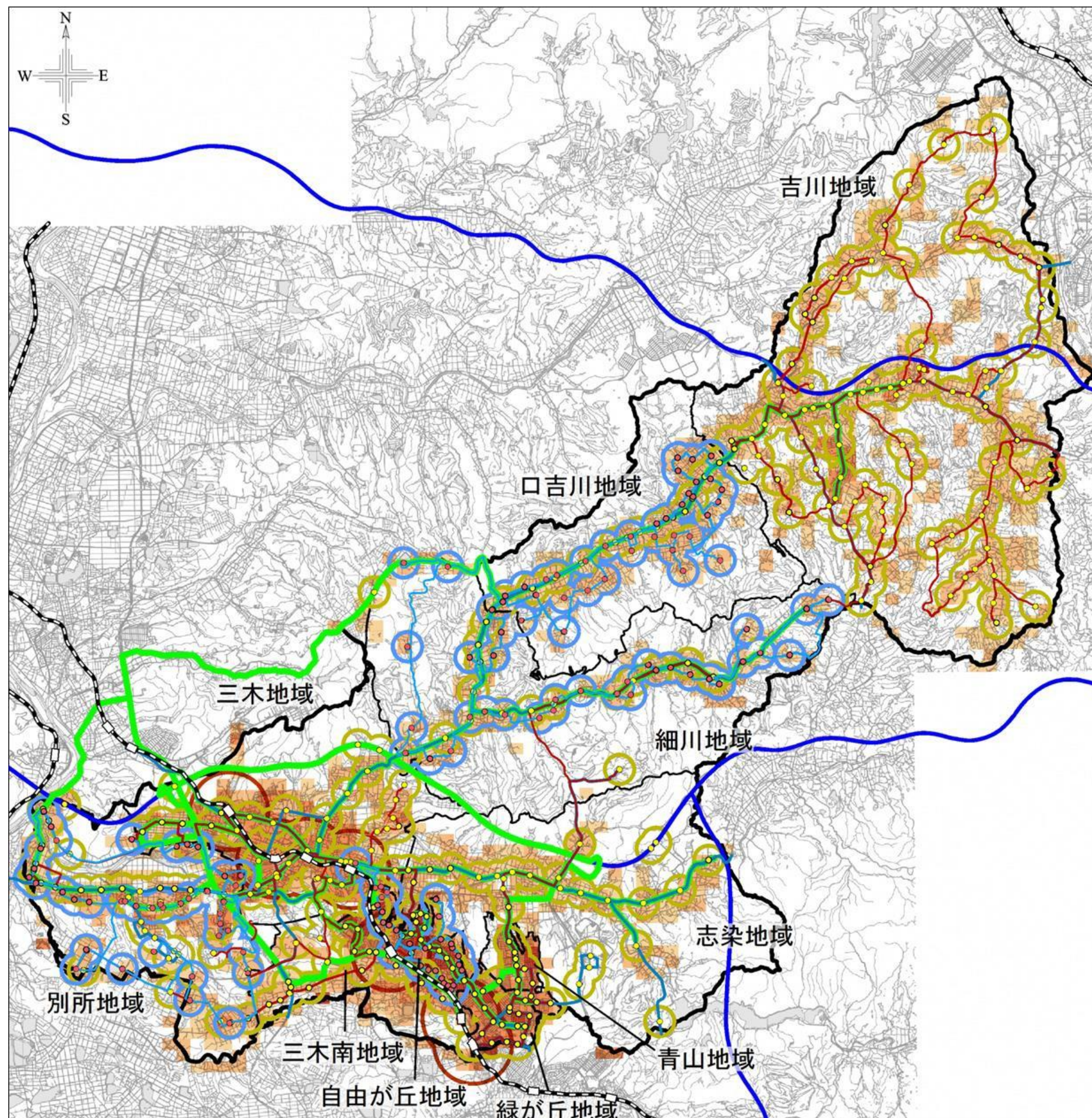
※徒歩圏：鉄道駅（800m）、バス停（300m）

「都市構造の評価に関するハンドブック（H26.8）国土交通省都市局都市計画課」の「公共交通沿線地域」の定義を適用した。

(評価結果)

評価結果	公共交通の人口カバー率	地域名
◎	60%未満	口吉川
○	60%以上70%未満	志染、細川
△	70%以上80%未満	別所、吉川

公共交通徒歩圏及び人口分布状況



バスルート

- 高速バス
- 医療センター方面行きバス
- 旧コミュニティバス
- 上記以外の路線バス
- 地域ふれあいバス
- バス停

人口 (H27国勢調査)

- 1人以上10人未満
- 10人以上100人未満
- 100人以上500人未満
- 500人以上1000人未満

公共交通徒歩圏

- 鉄道駅から800m圏域
- 路線・コミバス停留所から300m圏域
- ふれあいバス停留所から300m圏域

5 地域ふれあいバスの運行の有無

- ・地域ふれあいバスが運行していない地域（三木、三木南、緑が丘、青山、志染及び吉川）を、デマンド型交通の導入に適した地域と考える。
- ・デマンド型交通は需要量が比較的小さく交通空白地が点在している地域などにおける移動を担うことから、需要量が比較的小さい人口密度500人未満を「○（適している）」、需要量が比較的大きい人口密度500人以上を「△（やや適している）」として評価した。

表6 地域ふれあいバス運行状況

地域名	地域ふれあいバスの運行の有無	人口密度 (人/km ²)	
別所	【運行中】	400	
三木	なし	1,099	△
三木南	なし（地域の交流イベントの際は巡回バスを運行）	844	△
自由が丘	【運行中】	7,428	
緑が丘	なし	4,925	△
青山	なし	3,600	△
志染	なし (地元団体（らんらん倶楽部）が公民館事業の際の移送サービスを実施)	99	○
細川	【運行中】	73	
口吉川	【運行中】	96	
吉川	なし	132	○

※市内地域を西から東の順に並べ替えている。

(評価結果)

評価結果	地域ふれあいバスの運行	地域名
○	地域ふれあいバスの運行がなく、 人口密度が500人未満	志染、吉川
△	地域ふれあいバスの運行がなく、 人口密度が500人以上	三木、三木南、緑が丘、青山