



MIKI City Magazine

広報

みき

8

2020
No.904

広々とした空間で馬や自然とふれあえる「三木ホースランドパーク」。来場者は引き馬やきゅう舎見学などを楽しみました。(7月19日)



特集

- 1 神戸電鉄粟生線 新三木駅舎 外観デザイン総選挙
- 2 すべての人の人権が尊重されるまちづくり
- 3 みっきいととくとく・マイナポイントがスタート!

新型コロナウイルス感染症の相談窓口

● 次の症状がある方は、帰国者・接触者相談センターに電話で相談しましょう。

- ・ 息苦しさや強いだるさ、高熱などの症状がある方
- ・ 重症化しやすい高齢者や基礎疾患がある方に加えて、妊婦さんは、発熱や咳などの比較的軽い風邪の症状がある場合でも、すぐに相談してください。

帰国者・接触者相談センター
(加東健康福祉事務所)

☎0795-42-9436

受付時間：9時～17時30分(平日のみ)

兵庫県の相談窓口

☎078-362-9980

FAX：078-362-9874

受付時間：9時～20時(土日祝含む)

感染症予防や健康についての相談

三木市 健康増進課

☎86-0900

受付時間：8時30分～17時(平日のみ)

市が発信する新型コロナウイルス感染症に関する最新情報は市ホームページをご覧ください。



▲ホームページ
はこちら

- 投票所
市役所 3階市民課前
- 投票は1人(団体)1回まで
- 投票開始日から市ホームページおよび各投票所で各デザイン候補のパース図(立体図)をご覧になれます。
- 投票は1人(団体)1回まで
- ②各投票所に設置している投票用紙に必要な事項を記入のうえ、投票箱に投票するか、郵送またはFAXしてください。

- 投票資格
どなたでも(法人・団体も可)
- 投票期間
8月15日(土)～9月15日(火)
- 投票方法
①市ホームページ「神戸電鉄粟生線三木駅舎外観デザイン総選挙」にアクセスし、フォームに必要な事項を入力後、送信してください。

あなたのお気に入りはどれ？
投票をお願いします！



▲ホームページはこちら

- 結果発表
投票結果は9月下旬にホームページなどで発表します。
- その他
投票者の中から抽選で100名様に「神戸電鉄1日乗り放題チケット」をプレゼントします。
- 各市立公民館、三木南交流センター
中央図書館、吉川図書館
神戸電鉄粟生線三木駅(上り・下り)
- 問い合わせ
〒821-9625



みんなで決めよう！ 神戸電鉄粟生線 新三木駅舎 外観デザイン総選挙

昭和13年の開業以来、80年もの間、住民の皆さまに愛され親しまれてきた三木駅舎は、平成30年3月の火災により焼失しました。市では、これまで以上に安全で快適な駅の再生を図るため、駅前広場(ロータリー)および新駅舎を整備することとしています。その中で、神戸電鉄(株)や県とともに設立した神戸電鉄粟生線三木駅再生検討協議会が平成30年7月～9月に実施した「三木駅の再生に関するアンケート」の結果、再生後の三木駅の外観イメージとして3案(旧駅舎・レトロ風、モダン風、城下町風)が浮かび上がりました。この3案のデザイン候補の中から、このたび新駅舎の外観デザイン投票を実施します。「今後も変わらず愛着を持てる駅舎はこれだ」と思うものに投票をお願いします。

デザイン候補C 城下町風

城下町の大屋根敷を思わせる大屋根が重厚感を醸成

デザイン候補B モダン風

特徴的な縦ストライプと曲面の大屋根が駅舎全体を包み込む優しさを演出

デザイン候補A 旧駅舎・レトロ風

旧駅舎をほうふつとさせる赤い三角屋根が当時の懐かしさを演出

整備予定地

●図はイメージであり、今後変更となる場合があります。

基本計画で定められている各人権課題の今後のあり方

部落差別にかかわる人権
部落差別をなくすための学習の推進や、情報モラル※1教育の推進など
女性の人権
固定的な性別役割分担意識の解消に向けた啓発や、女性が安心して暮らせる環境づくりなど
子どもの人権
いじめ・虐待・不登校などの未然防止および早期発見に向けた取組など
高齢者の人権
培ってきた知識や経験を生かした社会参加と世代間交流の推進など
障がい者の人権
合理的配慮の提供や障がい者が安全安心に暮らせる環境づくりなど
外国人の人権
日本語教育や学習支援の充実、相談体制の充実など
その他の人権課題
LGBT※2などの性的少数者、HIV感染者などの人権を守る教育・啓発など

※1情報モラル：情報化社会で適切に活動するための倫理。
※2LGBT：性的少数者(セクシャルマイノリティ)の総称の一つ。



近年、インターネット上で、被差別部落や在日韓国・朝鮮人などに対する差別を助長・拡散する書き込みが目立ちます。また、新型コロナウイルス感染症による混乱の中では、感染者、医療従事者やそのご家族などに対する誹謗中傷や個人を攻撃するような書き込みが大きな問題になっていきます。

「子どもの人権110番」強化月間

いじめ、体罰、児童虐待など、子どもをめぐるさまざまな人権問題について、電話で相談を受付します。(無料)

- 8月28日(金)～9月3日(木)
午前8時30分～午後7時
(土・日:午前10時～午後5時)
☎0120-007-110 ※秘密厳守
- 担当者 人権擁護委員、法務局職員
- ☎ 078-392-1821 (内線345)

市の役割
条例では「すべての人の人権が尊重され、明るく住みよいまち三木市」をつくるために、市と市民の役割が定められています。市では基本計画を策定し、7年間の基本計画をたて、毎年具体的に実施する事業を定めています。さまざまな人権課題の解決に向け、令和2年度は各所属の相談体

制の充実や市職員、教職員への研修の充実など実施計画を定めています。
市民の役割は自治会が中心になり、DVDの内容についての意見交換や、身近な人権をテーマに気軽に話し合うなど、毎年開催され



イラスト こゆり

問(市)人権推進課 ☎82-8388

三木市人権尊重のまちづくり条例

目的	あらゆる人権に関する問題の解決への取組を推進し、人権が尊重される明るく住みよい社会の実現を図ること
市の役割	市民一人ひとりの人権が尊重される社会の実現をめざして、 ○効果的な人権教育と人権啓発の推進を図る ○人権尊重に関する施策を積極的に推進する
市民の役割	○相互に基本的人権を尊重する ○自らが人権尊重のまちづくりの担い手であることを認識し、人権意識の向上に努める

今年(令和2年)は平成13年1月1日に県内の市で最初となる人権条例「三木市人権尊重のまちづくり条例」が施行されて20年を迎える節目の年です。
「三木市人権尊重のまちづくり条例」を存じますか?
施行後20年がたち、今もなお、他市町からも参考にされている条例です。しかしながら、平成28年に実施した「三木市人権に関する市民意識調査」でこの条例を「知っている」と答えた方は約37%でした。



平成30年に策定した三木市人権尊重のまちづくり基本計画(第3次)

インターネット上にあふれている情報を鵜呑みにするのはなく、正しい事と間違った事をきちんと判断することが大切です。みんなが関心をもって市全体で差別をなくそうと取り組まなければ、「一人ひとりの人権が尊重されるまち三木市」は実現しません。そのためにもインターネット上で行われている差別なども他人事ではなく自分の事として受け止め、住民学習に参加して正しい知識を学び、人権意識の向上に努めましょう。

みきマイナを獲得するには？

この制度の利用には、マイナンバーカードと交付時に設定した暗証番号(4桁)が必要です。
 ・マイナンバーカードの取得方法については、(市)市民課または(市)吉川支所市民生活課へお問い合わせください。
 ・暗証番号を覚えていない方は、市役所3階市民課または吉川支所市民生活課で再設定してください。



三木市内の対象店舗で 対象決済サービスを使うと マイナポイントと合計で

最大 **1万円** 還元

9月1日 から
みっきいとくとく・マイナポイント
(略称:みきマイナ)がスタート!

問 (市) 商工振興課 商業労政係



対象店舗	対象決済サービス	対象期間
三木市内のPayPay・ 楽天Edy加盟店 <small>(病院・調剤薬局・大手チェーン・コンビニエンスストアなど一部対象外店舗除く。詳細は9月に市ホームページなどで公表予定)</small>	PayPay Edy	2020年9月1日(火) ~12月31日(木)

新型コロナウイルス感染症の影響により停滞した市内消費を活性化させ、市内の事業者を支援するため、市内の対象店舗で対象のキャッシュレス決済サービスを使用すると、国から付与されるマイナポイントに加えて、お買い物金額に応じた上乗せポイントを市が付与する「みっきいとくとく・マイナポイント(略称:みきマイナ)」をはじめます。

また、広報みき7月号の中で、「みきマイナの対象となるキャッシュレス決済サービスは選定中のため、マイナポイントの申込手続きを行わないでください。」としていましたが、このたび、対象のキャッシュレス決済サービスが「PayPay」と「楽天Edy」に決定しました。

みきマイナの付与割合は購入金額の最大25%(上限5千円)。2万円の買い物だと国のマイナポイント5千円分と市の上乗せポイント5千円分が還元され、最大1万円分のお得になります。

問 (市) 商工振興課 商業労政係

インターネット環境がないなど、各種申込に必要なものが確認できない場合はご連絡ください。案内資料を郵送します。



必要となるものなど、申込に必要なのは、ページをご覧ください。

● 説明会後、J P Q R 導入の申込ができます。

▼ 会場 サンライフ三木 多目的ホール

● 説明会後、J P Q R 導入の申込ができます。

▼ 日時

8月24日(月)
 ・午後2時~3時30分
 ・午後7時~8時30分
 8月25日(火)
 ・午後2時~3時30分
 ・午後7時~8時30分

▼ 統一QR「J P Q R」導入希望事業者(店舗等)向け説明会

決済サービスごとに存在するQRコードをひとつにまとめた、国推奨の統一QRコード(J P Q R)についての説明会を開催します。

(本説明会はみきマイナの導入には直接関係しません。)



必要となるものなどは、ホームページをご覧ください。

● 説明会後、次の申込ができます。

▼ 日時

8月6日(木)
 ・午後2時~3時30分
 ・午後7時~8時30分
 8月7日(金)
 ・午後2時~3時30分
 ・午後7時~8時30分

▼ 会場 サンライフ三木 多目的ホール

● 説明会後、次の申込ができます。

① PayPay加盟申込
 ② 楽天Edy^{※1}加盟申込
 と決済端末の導入申込
 (①、②とも初期導入費用は無料(一部通信費などを除く))

※1 楽天Edyの導入事業者(店舗等)が、みきマイナの対象店舗となるには、市への申請が必要です。
 詳しくは、ホームページをご覧ください。

マイナポイント・みきマイナ導入のための事業者(店舗等)説明会

新型コロナウイルス関連情報

寄附制度を創設し寄附にご協力を

新型コロナウイルス感染症の影響を受けている市民や企業などの皆さまへの支援、感染症の拡大防止などに活用するため、新たに寄附制度を創設しました。

● **受付期間** 12月31日(木)まで

● **寄附方法**

▼ **窓口での申込**

窓口※や(市)ホームページにある寄附申込書と寄附金を持参し、同窓口で申し込んでください。

※ 市役所4階 財政課財産管理係 吉川支所 市民生活課

▼ **銀行振込での申込**

窓口や(市)ホームページにある寄附申込書に必要事項を記入し、(市)財政課に郵送、FAXまたは、インターネットから申し込んでください。また、寄附金を次の振込先に振り込んでください(振込手数料は寄附者負担)。



金融機関名	三井住友銀行 三木支店
口座名義	三木市会計管理者 (ミキカケイカンリヤ)
口座の種類	普通
口座番号	5300895



▲インターネットからの申し込みはこちら

問(市)財政課 財産管理係
FAX 82-19755

特別定額給付金の申請は8月21日まで

1人あたり10万円が世帯ごとに給付される特別定額給付金の申請期限が近づいています。

まだ申請がお済みでない方は、住民票のある住所に送付されている申請書に記入し、郵送で提出してください。

▼ **申請期限**

8月21日(金) (当日消印有効)

▼ **給付対象**

令和2年4月27日時点で三木市に住民登録がある方

申請書を紛失された方、手元に届いていない方は、問い合わせてください。

問(市)市民協働課 特別定額給付金担当

☎ 83-0315 (直通)



ひとり親家庭への支援

新型コロナウイルス感染症の影響を受けやすいひとり親世帯を支援するため、児童扶養手当を受給する世帯などに対し、「ひとり親世帯臨時特別給付金」を支給します。さらに市独自支援として、「児童扶養手当受給世帯臨時特別給付金」を支給します。

● **ひとり親世帯臨時特別給付金**

▼ **対象者**

【基本給付】

(1) 令和2年6月分の児童扶養手当が支給されている方

(2) 公的年金などを受給しており、令和2年6月分の児童扶養手当の支給が全額停止されている方(手当の申請をしていれば、令和2年6月分の手当の支給が停止されたと推測される方を含む)

(3) 児童扶養手当受給資格者のうち、新型コロナウイルス感染症の影響を受けて家計が急変し、収入が児童扶養手当と同じ水準となっている方

生活にお困りの方はご相談ください

市では、新型コロナウイルスの影響による収入の減少など、経済的にお困りの方への支援を行っています。

主な支援は、次のとおりです。

● **就労支援**

求職の意思のある離職者などに、求職活動に関する助言のほか、ハローワークとも連携しながら、就労先や職業訓練の紹介などを行います。詳しくは、問い合わせてください。

● **生活保護**

▼ **対象** 資産や働く能力などを活用してもなお、世帯収入が基準額に満たない世帯

▼ **支給額** 基準額と収入の差額

【生活保護の申請について】

・生活保護については申請を検討している場合は、遠慮なく相談してください。

・窓口への来所相談を原則としていますが、相談者の身体状況などに応じて、訪問による相談も行います。



問(市)福祉課 生活支援係 生活保護係

・相談では生活保護の受給要件や制度の内容について十分に説明します。また、状況をよくお伺いし、必要な助言を行います。

・申請の意思がある方には速やかに申請書を交付します。

● **住居確保給付金**

▼ **対象** 離職や休業による収入の減少などで住宅を失うおそれのある方(ただし収入と資産が基準額以下。住宅ローンは対象外)

▼ **支給額** 家賃相当額(上限あり)

▼ **支給期間** 原則3カ月(要件を満たせば最長9カ月)

● **児童扶養手当受給世帯臨時特別給付金(市独自策)**

▼ **対象者** (手当の支給が全額停止となっている方を除く)

・令和2年4月～6月分の児童扶養手当を受給される方

・令和2年3月分の児童扶養手当の受給者のうち、対象児童が18歳に達する日以後最初の3月31日を迎えたことにより手当の受給資格を喪失した方

▼ **支給額** (1回に限る)

1世帯3万円

▼ **申請手続き**

対象となる方には、7月に案内を送付しています。原則、申請の必要はありません。詳細は市ホームページで確認してください。

▼ **追加給付**

【追加給付】

基本給付の(1)(2)に該当する方のうち、新型コロナウイルス感染症の影響を受けて家計が急変し、収入が大きく減少した方

・追加給付: 1世帯5万円、第2子以降一人につき3万円を加算

▼ **申請手続き**

基本給付の(1)に該当する方には、7月に案内を送付しています。原則、申請の必要はありません。詳しくは市ホームページで確認してください。

▼ **追加給付**

【追加給付】

基本給付の(1)(2)に該当する方のうち、新型コロナウイルス感染症の影響を受けて家計が急変し、収入が児童扶養手当と同じ水準となっている方

・追加給付: 1世帯5万円、第2子以降一人につき3万円を加算

▼ **申請手続き**

対象となる方には、7月に案内を送付しています。原則、申請の必要はありません。詳しくは市ホームページで確認してください。

新型コロナ関連

家賃支援給付金

5月の緊急事態宣言延長などにより、売り上げの減少に直面する事業者の事業継続を下支えするため、地代・家賃(賃料)の負担を軽減する給付金を支給します。

- ▼対象者(次の全ての要件を満たす事業者)
 - ・ 資本金10億円未満の中堅企業、小企業、小規模事業者、フリーランスを含む個人事業者(医療法人、農業法人、NPO法人、社会福祉法人など)
 - ・ 5月〜12月の売上高について、1カ月で前年同月比が50%以上減少、または、連続する3カ月の合計で前年同期比が30%以上減少
 - ・ 自らの事業の為に占有する土地・建物の賃料を支払っている
- ▼給付額
 - 申請時の直近1カ月における支払賃料(月額)に基づき算定した給付額(月額)の6倍を一括支給します(法人に最大600万円、個人事業者に最大300万円)。支給額は下表で確認してください。

個人事業者		法人		支払賃料(月額)	給付額(月額)
円超	円以下	75万円超	75万円以下	75万円以下	支払賃料×2/3
37.5万円超	37.5万円以下	50万円+「支払賃料の75万円の超過分×1/3」(上限100万円)	50万円+「支払賃料の25万円+「支払賃料の37.5万円の超過分×1/3」(上限50万円)	75万円以下	支払賃料×2/3

▼申請方法
家賃支援給付金ホームページで申請手続きを行ってください。詳しくはホームページをご覧ください。

▼お問い合わせ
家賃支援給付金コールセンター
☎0120-653-930

市独自支援として、新型コロナウイルス感染症の影響を受けている市内の中小企業・小規模事業者に対する、家賃支援給付金を予定しています。詳細が決まり次第、広報みきなどでお知らせします。

問(市)商工振興課

土地開発公社所有地の売却(入札)の受付開始

- 住宅・店舗・事務所などに利用できる土地を入札により売却します。
- ▼販売物件
 - 三木市大村1丁目6番1他2筆 1781.87㎡
- ▼入札申込期間
 - 8月11日(火)〜24日(月) (平日のみ)
- ▼受付場所
 - (市)土地開発公社
 - (市役所) 4階財政課内

▼申込方法

購入希望者は(市)土地開発公社に問い合わせてください。所定の申込書をお渡しします。詳しくはホームページをご覧ください。

問(市)土地開発公社
(市)財政課内



▲ホームページはこちら

令和2年度第1回 総合教育会議を開催

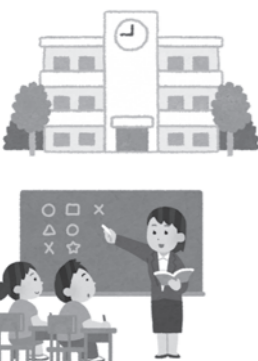
市長と教育委員会が、円滑に意思疎通を図り、教育の課題やめざす姿などを共有しながら、連携して効果的に教育行政を推進していくため、総合教育会議を開催します。

- ▼日時
 - 8月7日(金) 午後2時〜4時
- ▼場所
 - 市役所 5階大会議室
- ▼内容
 - ・ 学校再編の進捗状況
 - ・ 教育委員会における新型コロナウイルス感染症対応

▼傍聴定員 先着10名

傍聴を希望される方は、事前に検温をし、マスク着用でお越しください。

問(市)企画政策課 企画政策係



新型コロナ関連

税制上の特別措置について

● イベント中止などで払戻請求権を放棄した方は寄附金控除が受けられません

● イベント中止などで払戻請求権を放棄した方は寄附金控除を受けられません。政府が開催自粛を要請し、中止や延期された文化芸術・スポーツイベントにおいて、チケット代金の払戻しを放棄した場合に、その金額分をイベントの主催者に寄附したものと見なし、寄附金控除を受けることができます。

▼対象となるイベント

文部科学大臣が指定した対象イベント(指定行事)。

● 控除額対象の上限
対象チケット代金の合計額20万円
令和3年度または令和4年度



▲ホームページはこちら

● 住宅ローン控除の適用要件の弾力化
住宅ローンを組んで新築し、令和2年12月末までに入居できなかった場合、次の要件を満たせば令和16年度までの13年間は控除の対象となります。

問(市)税務課

▼要件
・ 一定期日までに契約している
・ 注文住宅の場合
令和2年9月30日まで
・ 建売住宅、中古住宅の場合
令和2年11月30日まで
・ 令和3年12月31日までに入居している

▼控除額
住宅ローン控除可能額のうち所得税から控除しきれなかった額を、控除限度額の範囲内で個人住民税から控除します。

徴収猶予制度の特例、固定資産税・都市計画税の軽減、国民健康保険の減免、軽自動車税環境性能割の臨時的軽減の延長については、広報みき7月号(市)ホームページを確認してください。詳しくは問い合わせてください。



税務署からのお知らせ

● 消費税および地方消費税個人事業者の中間申告と納付について
個人事業者で、令和元年分の確定消費税額(地方消費税額は含まれません)が48万円を超える方は、消費税および地方消費税の中間申告と納付が必要です。消費税の中間申告制度や「新型コロナウイルス感染症の影響に伴う取り扱い」などについては、国税庁ホームページで確認してください。

問三木税務署

☎82-0501



▲国税庁ホームページはこちら

● 国税に関する一般的なご相談は電話相談センターへ
三木税務署に電話をかけ、音声案内に従い1番を選択すると電話相談センターの税務に精通した国税局の職員が対応します。

● 税務署での相談は事前予約を
税務署での相談を希望される方は、事前に電話で予約をしてください。直接来署された場合、同日中に対応できない場合があります。

令和元年分の確定消費税額	中間申告・納付の回数	申告・納付期限 (振替納税利用時の振替日)
48万円超 400万円以下	年1回	8月31日(月) [9月28日(月)]
400万円超 4,800万円以下	年3回	国税庁ホームページでご確認ください。
4,800万円超	年11回	



若年者を新たに雇用する事業所を支援

若年者の正規雇用に積極的に取り組む市内事業所に、若年者雇用促進助成金を支給します。

▼対象事業者(次の全ての要件を満たす事業者)

- ・市内に住所および主たる事業所がある個人または法人で、1年以上市内で事業を営んでいる
- ・市税を滞納していない
- ・対象若年者を新たに正規雇用している(アルバイトなど、他の雇用形態からの転換は不可)

▼雇用する若年者の要件(次の全ての要件を満たす方)

- ・市内に住所があり、雇入れ開始日において40歳未満
- ・雇入れの日から6カ月を経過し、次年度も引き続き正規雇用見込み所あたり50万円まで)
- ▼申請期間 雇入れの日から6カ月を経過した日から3カ月以内

▼申請方法 次の必要書類を市役所2階商工振興課に提出してください。

- ・交付申請書(市ホームページから印刷)
 - ・雇用契約書または雇入れ通知書などの写し
 - ・住民票の写し
 - ・雇用保険被保険者資格取得等確認通知書の写し
- 詳しくは問い合わせてください。

問・申請(市)商工振興課 商業労政係

若手社員の奨学金返済支援を行う中小企業を支援

市内中小企業の人材確保や若年者の市内就職・定着を図るため、若手社員の奨学金返済を支援する中小企業にその費用の一部を補助します。

▼対象事業者(次の全ての要件を満たす事業者)

- ・市内に住所および主たる事業所がある個人または法人で、1年以上市内で事業を営んでいる
- ・対象となる従業員に対して奨学金返済負担軽減制度を設けている
- ・(一財)兵庫県雇用開発協会の中企業奨学金返済支援制度事業補助金(以下、協会補助金)の交付を受けている

▼要件の対象となる従業員(次の全ての要件を満たす方)

- ・正社員
- ・市内に住所があり、30歳未満
- ・市内事業所に勤務
- ・対象事業所に就職後3年以内
- ・日本学生支援機構の奨学金を受給し、返済義務がある

▼補助期間 対象従業員1人につき、最長3年

(就職3年目であれば、補助期間は最長1年間)

▼補助金額 協会補助金と同額(随伴補助)

▼補助率 3分の1(上限6万円/年)

▼その他 市の補助金の申請前に(一財)兵庫県雇用開発協会へ補助金の申請をしてください。

問・申請(市)商工振興課 商業労政係

(一財)兵庫県雇用開発協会
078-362-6583



起業家を応援

▼補助対象者(次の全ての要件を満たす事業者)

- ・起業または第二創業をする日において、市内に住所、および主たる事業所がある個人または法人
- ・補助金の交付決定日から5年以上継続して事業を営む意思がある
- ・市税を滞納していない
- ・過去に同じ補助金を受けていない

▼募集数

女性枠2件、若手枠(35歳未満)1件、一般枠1件

(空き家改修に係る経費がある場合は、うち2枠について補助金を加算)

▼補助対象経費(県の補助金を併用する場合は、当該補助金の額を控除)

- ①事務所開設費(事務所の賃料など)
- ②初度備品費(備品購入費・リース料(車両の購入は除く))
- ③専門家経費(専門家謝金など)
- ④事業費(ホームページ・パンフレットなどの広告宣伝費、通信費、運搬費、光熱水費)

⑤空き家改修費(次のいずれかに該当するもの)

- ・6カ月以上居住などの使用がないもの(空き家バンクに登録されている物件に関しては不問)
- ・築20年以上経過したもの
- ・台所、浴室、便所などの水回り設備のいずれかが10年以上更新されず、機能回復が必要なもの

▼補助金額

補助対象経費①～④の2分の1(上限50万円)

空き家改修に係る経費がある場合は、⑤の経費の2分の1に相当する額を補助金額に加算(上限50万円)

▼応募期間

8月11日(火)～9月11日(金)

▼申請方法

申請書類の作成にあたっては、三木市中小企業サポートセンターの指導および助言を必ず受けてください。

問・申請(市)商工振興課 中小企業振興係



市政関連の情報コーナー



76.1MHz エフエムみっきい <http://www.fm-miki.jp/> ☎86-0761 ☎86-1761 ✉761@fm-miki.jp

エフエム三木では、生番組の中で市民生活に欠かせない様々な情報を放送しています。76.1MHz・エフエムみっきいの各コーナーをくらしのヒントに是非ご活用下さい。今回はその一部市政関連の情報コーナーを紹介します。

- ・「三木市からのお知らせ」(月曜～金曜 午前8時20分～、午後3時40分～、午後5時30分～)
- ・「三木市の窓」(月曜～金曜 午前9時30分～、正午～、午後8時～)
「三木市からのお知らせ」の総集編
- ・「今日の給食なあに」(月曜～金曜 午前11時10分～)
学校給食の献立内容やメニューのこだわり情報を紹介
- ・「こらぼーよ通信」(第2月曜 午前11時45分～)
男女共同参画センターからのお知らせなど
- ・「三木市消防本部トピックス」(第4水曜 午前10時25分～)
現役消防士・救急救命士が生出演
- ・「仲田一彦の市政一直線」(第1金曜 午前11時25分～、[再放送]午後6時～)
仲田一彦市長が生出演し、市政の現状、課題、展望を熱く語ります



※8月13日(木)、14日(金)は休日編成となり、生放送は午前9時30分から午後0時30分までとなります。その他レギュラー番組は通常通り放送します。

三木市からのお知らせをSNSやスマートフォンアプリで配信しています。以下のQRコードを読み取りアクセスしてください。

イベント、季節の見どころなど三木市の旬な情報や防災情報を発信します。

各部ごとの市政情報のほか、防災情報、図書館情報などを発信します。

アプリをダウンロードし、お住まいの地域を「兵庫県三木市」に設定するとスマートフォンに広報みきが届きます。

金物まつり2020を中止します

11月7日(土)、8日(日)に開催を予定していましたが「三木金物まつり2020」は、新型コロナウイルスの集団感染のリスクが懸念されることから、三木金物まつり実行委員会において、開催の中止が決定されました。

問 三木金物まつり実行委員会事務局
・(市)商工振興課 中小企業振興係
・三木商工会議所
☎82-3190



新三木市史地域編「口吉川の歴史」を発刊

三木市と神戸大学との地域連携協定の一環として平成26年度より取り組んでいる市史編さん事業において、新三木市史地域編の最初の巻として『口吉川の歴史』を発刊しました。

新三木市史では、歴史、自然環境、地理、文化遺産などの各分野の最新の成果を反映した学術的水準の高い通史編全8巻と、地域に残る歴史や、文化、伝統などをその地域に暮らす方々と一緒に発掘していく地域編全10巻(市内の公民館ごと)を順次刊行していきます。

▼販売場所 市史編さん室(みき歴史資料館2階)、みき歴史資料館、市役所4階総務課、口吉川町公民館、三木市観光協会
▼価格 3,000円

問 (市)市史編さん室
☎83-1120



敬老祝金のお知らせ

高齢者のご長寿をお祝いするため、令和2年度中に77歳・88歳・99歳になる方、100歳以上の方に敬老祝金をお渡しします。

▼支給方法

対象の方に、市から8月初旬に口座振込申請書を郵送しますので、8月25日(火)までに返送してください。
振込は9月中旬ごろを予定しています。

▼対象者・交付金額

年齢	金額
77歳(昭和18年4月2日～19年4月1日)	7千円
88歳(昭和7年4月2日～8年4月1日)	1万円
99歳(大正10年4月2日～11年4月1日)	2万円
100歳以上(大正10年4月1日以前に生まれた方)	5万円

問 (市)福祉課 総務・高齢者福祉係

がん患者サロン

▼日時 9月2日(水)

午後2時～4時

▼場所

北播磨総合医療センター
2階患者教室

問 北播磨総合医療センター
がん相談支援センター
(患者総合サポートセンター)
☎88-8800



市政懇談会を開催

行政施策に地域住民の意見や提言を反映するため、市と区長協議会で地域の課題や活性化に向けた意見・提言についての意見交換を行います。



日程	時間	地区	場所
9月16日(水)	午後7時30分～	口吉川	口吉川町公民館
9月25日(金)	午後7時30分～	三木南	三木南交流センター
10月16日(金)	午後7時～	志染	志染町公民館
10月25日(日)	午後6時～	別所	別所町公民館
10月30日(金)	午後7時～	三木	中央公民館
11月1日(日)	午後3時～	緑が丘	緑が丘町公民館
11月14日(土)	午後7時～	吉川	山田錦の館
11月22日(日)	午後5時～	青山	青山公民館
11月27日(金)	午後7時～	細川	細川町公民館
11月28日(土)	午後7時～	自由が丘	自由が丘公民館

開催地区の住民は、傍聴することができます。(傍聴者は、発言できません。)

問 (市)市民協働課

国勢調査を実施します

国勢調査は、10月1日現在で、日本に住んでいるすべての人および世帯を対象とし、最新の人口・世帯の実態を明らかにする重要な調査です。

●調査の活用

調査結果は、さまざまな法令で使われるほか、社会福祉、雇用対策、生活環境の整備など、私たちの暮らしのために役立てられます。

●調査方法

9月中旬以降に調査員が各世帯へインターホンまたはドア越しに説明を行い、郵便ポストへ調査票を配付します。新型コロナウイルス感染拡大を防止するため、極力接触機会を減らした方法により調査を行いますので、ご協力をよろしくお願いいたします。

●回答方法

今回の調査は、原則としてインターネットか郵便で回答をお願いします。

問 (市)総務課 文書・統計係



広告 医療と介護の **正峰会グループ**

サービス付き高齢者向け住宅

ハーベストコート桜丘3号館

入居者募集中!!

西脇市黒田庄町田高316

病院がすぐ近くで安心のケア!
見学、随時受付中!

お問い合わせ 担当:藤澤 ☎080-2541-6618

3号館 ☎0795-28-2555 ☎0795-28-2556

三木警察署だより

☎82-0110

令和2年度兵庫県第2回警察官採用試験

▼試験日

	受験科目	試験日
一次試験	教養・論文試験、適性検査	9月21日(月)、22日(火)[2日間に分けて実施]
二次試験	体格・体力・適正・身体検査、面接試験など	10月12日(月)～11月7日(土)のうち指定する1日

▼受験資格

試験区分	受験資格
A	<ul style="list-style-type: none"> 昭和60年4月2日以降に生まれた人 4年制大学(これと同等と認める大学などを含む)を卒業または令和3年3月までに卒業見込みの方
B	<ul style="list-style-type: none"> 昭和60年4月2日～平成15年4月1日までに生まれた人 学歴がA区分以外の人



▼申込方法

インターネット、郵送、持参

▼受付期間

【郵送・持参】8月7日(金)まで
【インターネット】8月21日(金)まで

▼採用予定人員の変更

第1回試験中止にともない、第2回試験の採用予定人員を212人増員します。また、第1回試験のみで実施予定だった心理相談区分を実施します。第1回採用試験の受験申込は無効となるので、受験希望の方は再度申し込みが必要です。詳しくは、ホームページをご覧ください。



▲ホームページはこちら

☎ 兵庫県警察官採用センター ☎0120-145-314 ・三木警察署 ☎82-0110

Q&A 消費生活相談

☎(市)生活環境課

最近の相談から

ヨガ教室に通っているが、2月から4月の期間は新型コロナウイルス感染症の影響で休館となっていた。

しかし、休館中にも関わらず料金を請求されたので、解約を申し出ると違約金として25,000円を請求された。納得できない。(40代女性)

健康の維持やダイエットなど、さまざまな理由でスポーツジムなどを利用する人が増えています。その一方、全国の消費生活センターに寄せられる相談件数が、年々増加傾向にあります。

「キャンペーンで契約を急がされた」といった契約時のトラブルや「解約できないと言われた」「高額な中途解約料を請求された」などの解約に関する相談も寄せられています。

【アドバイス】

スポーツジムなどの店舗で交わした契約には、原則としてクーリング・オフ制度は適用されません。契約をする際には、契約書面や規約を必ず読み、内容を確認してから契約しましょう。

解約したつもりが、口座から引き落としが続いていたというケースもあります。口頭や電話では解約できない場合もあるため、解約は手続き方法を十分に確認し、解約されているかを通帳などで記帳して確認しましょう。



消費生活相談

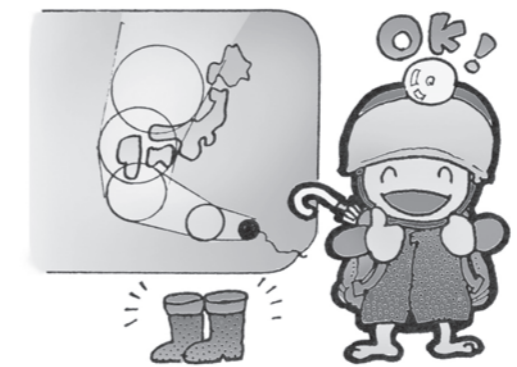
商品や契約に関する苦情や多重債務に関すること

- ▶日時 月・火・木・金曜(第2木曜と祝日を除く) 午前9時～正午、午後0時45分～4時
- ▶場所 市役所 2階消費生活センター

台風に対する備え

台風は例年8月から9月の間に最も多く日本に接近・上陸します。台風に伴う風雨の力は非常に強く、毎年各地で大きな災害が発生しています。

台風は事前にテレビやインターネットで情報を知ることによって備えることが出来ます。被害を軽減し、身を守るために普段から防災対策をしておきましょう。



▼台風への備え

- ・家の破損箇所を確認しておく
- ・側溝が詰まらないように掃除をしておく
- ・懐中電灯、ラジオ、着替え、非常食などの非常用品を準備し、避難時のことについて家族で話し合っておく

▼台風が接近したら

- ・水辺の見回りは絶対にしない
- ・屋外での作業は絶対にしない
- ・避難勧告、避難指示(緊急)が発令されたら速やかに避難

▼避難時の新型コロナウイルスへの対策

- ・避難所の他にも、安全な親戚、知人宅に避難することを考えてみましょう
- ・マスク、消毒液、体温計を持参しましょう
- ・避難所が増設されることがあるため、市ホームページなどを確認しましょう
- ・豪雨時、やむをえず車中泊する場合は、浸水しないよう周囲の状況などを十分確認しましょう

☎(市)消防署 警防課

☎89-0172

海や川を安全に楽しむために

自然に触れるレジャーは、楽しみがある反面、自然ならではの危険もあります。事故を防ぐためには、自然を甘く見ず、危険をきちんと認識し、計画を立てて行動することが大切です。

また、屋外は一般的に感染のリスクが低いと言われていますが、感染リスクも最小限に抑えるため、三密回避や手洗いなどを心がけてください。

▼海水浴

- ・悪天候の時は海に出ない
- ・危険な場所を確認し、近づかない
- ・子どもだけでは遊ばせない
- ・ライフジャケットを着用する
- ・健康状態が悪いときや、飲酒したときは泳がない

▼川遊び

- ・出掛ける前に天気や川の情報をチェックし、変化に注意する
- ・危険を示す掲示板を確認し、水流が速い・深みがあるところは避ける
- ・中州、川幅の狭いところに注意する

☎(市)消防署 救急救助課

☎89-0173



70年の信頼と実績

印刷物全般から
商品開発・販売・広告まで。
あらゆるプロモーションを
総合プロデュース。

MEIKO PRINTING CO.,LTD
明光印刷株式会社

本社
兵庫県明石市二見町南二見17-14
TEL.078-944-0086
FAX.078-942-3099
E-mail: meiko@meiko-p.co.jp

新型コロナウイルス感染防止のため、イベントが変更・中止になる場合があります。最新情報は各施設のホームページなどをご覧ください。

くらし

事業系ごみの処理方法などをまとめた冊子が完成

事業所から排出されるごみは、事業者の責任で処理する必要があります。そのため、地域のごみステーションに出すことはできません。

このたび、事業所から排出されるごみの適正な処理方法やごみの減量化への取り組み方法などを掲載した冊子「事業系ごみの処理について」を作成しました。

必要な方は、清掃センター、市役所2階生活環境課にお申し出ください。また、三木商工会議所や吉川町商工会の窓口にも配置しています。(市)ホームページにも掲載していますので、ご覧ください。

問 清掃センター ☎83-2608



▲ホームページはこちら

三木市合同戦没者追悼式

戦没者を追悼し、平和を祈念するため、三木市合同戦没者追悼式を開催します。

日 8月15日(土)
 午前10時～11時
 場 上の丸忠魂碑前 (上の丸公園内)
 雨天時：中央公民館 4階 大ホール

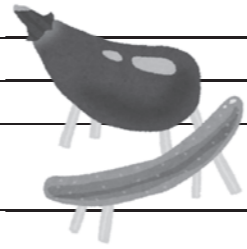
※新型コロナウイルス感染症拡大防止のため、規模を縮小して開催します。

問 (市)福祉課 総務・高齢福祉係

8月15日は精霊流し

市保健衛生推進協議会では、8月15日(土)にお盆の精霊流しを実施します。お盆の供物や新仏の棚などを衛生的に処理するため、市の収集車で回収します。

地区	場所
三木地区	永久橋・長久橋・東条町洗場・上津橋・商工会議所横市営駐車場・末広橋 ほか
三木南地区	三木南交流センター駐車場
別所地区	別所町公民館駐車場
志染地区	志染町公民館駐車場
細川地区	佐野浄化研究所跡
口吉川地区	口吉川町公民館グランド
緑が丘地区	緑が丘町公民館駐車場
青山地区	
自由が丘地区	自由が丘中央公園グランド (自由が丘公民館前)



時間など詳しくは、自治会の回覧をご覧ください。各地区の衛生常務委員へ問い合わせてください。

問 (市)生活環境課

猫と楽しく暮らすために

●屋内飼育をしよう

屋外は交通事故や喧嘩によるケガ、病気の感染など、たくさんの危険があります。屋内飼育は猫にとって安全で快適な生活です。

●不妊手術をしよう

避妊・去勢手術は猫にも飼い主にもメリットがあります。動物病院に相談し、早期に手術を受けましょう。

▶メリット

- ・発情期がなくなり、猫も人も落ち着いた生活ができる
- ・性ホルモンによる病気の予防や問題行動(マーキングなど)が減少する
- ・繁殖が制限できる

●名札(迷子札)をつけよう

万が一の時のために、自分の飼い猫であることがわかるように名札(迷子札)をつけましょう。もし、いなくなってしまうたら、最寄りの動物愛護センターか警察署に連絡しましょう。



飼い主のいない猫に餌を与えると餌場以外の場所で糞尿やノミなど地域内の生活環境の問題が発生します。また、繁殖により、猫の数を増やしてしまいます。最後まで責任を持って飼う意思のない場合は、猫への餌付けはやめましょう。

問 (県)動物愛護センター三木支所 ☎84-3050

神戸電鉄粟生線をご利用の際はパークアンドライド駐車場をご利用ください

粟生線の広野ゴルフ場前駅、恵比須駅、三木駅の各駅前にパークアンドライド駐車場(1000円/時間)が整備されており、神戸電鉄を利用した方は1000円引きで駐車場が利用できます。ぜひご利用ください。

神戸電鉄利用割引後の当日1日最大料金

- (1) 広野ゴルフ場前駅：500円
- (2) 恵比須駅・三木駅：400円

割引方法

- (1) 広野ゴルフ場前駅 改札内に設置してある発券機で駐車サービス券を発行し、精算時に割引を受けてください。
- (2) 恵比須駅・三木駅 駐車場に設置してある発券機で駐車サービス券を発行し、改札内に設置してある割引処理機で割引処理を行ってください。

その他

当日1日最大料金に達しない場合でも、神戸電鉄を利用した方は1000円引きで駐車場が利用できます。

問 (市)交通政策課

お盆期間の北播磨総合医療センター方面行きバスの一部ルートが運休

お盆期間[8月13日(木)、14日(金)]の北播磨総合医療センター方面行きバスは、一部ルートが<表1>のとおり運休となります。

なお、13日、14日に土日祝日ダイヤで三木営業所まで運行するルートは<表2>、三木営業所から医療センターまで運行する臨時便は<表3>のとおりです。



<表1>

運休
101 別所
107 細川・三木
108、115、165 志染・三木
109、117 吉川・口吉川
110 口吉川・高畑

<表2>

三木営業所まで運行
63 朝日ヶ丘 30 厄神駅前～三木(営)
64 大二谷～三木(営)
15、65 戸田東口～三木(営)など
16 吉川庁舎前～三木(営) 17 みなぎ台～三木(営)

記載のない医療センター方面行きバスは通常の運行となります(通常運行するルートの系統番号：102、103、104、105、106)。

問 (市)交通政策課

<表3>

臨時便	
三木(営)発	医療センター発
7:56	9:45
8:26	10:15
9:28	11:30
10:33	12:29
12:19	13:10
13:33	14:40
—	15:25
—	15:50

所要時間10分。臨時便の乗車には別途、運賃が必要。

広告

三木市がわかる 広報みき

みんなが見ている情報紙でPRしませんか?

お問い合わせは 明光印刷(株) ☎078-944-0086まで

「広報みき」の広告を募集しています

2色刷り (黒+緑)	縦42mm×横174mm	22,000円
	縦42mm×横84mm	12,000円
4色刷り (カラー)	縦42mm×横174mm	33,000円
	縦42mm×横84mm	18,000円

お申込みいただく前に、必ず「広報みき広告掲載基準」の内容をご確認ください。詳しくは三木市秘書広報課のホームページをご覧ください。

健康のページ

総合保健福祉センター ☎86-0900
吉川健康福祉センター ☎72-2210

健診 対象者には個別に通知します

乳児集団健康診査

日 8月26日(水)
場 総合保健福祉センター
 次回の予定 9月16日(水)、30日(水)

1歳6カ月児健康診査

日 8月6日(木)
場 総合保健福祉センター 次回の予定 9月17日(木)

3歳児健康診査

日 8月7日(金)
場 総合保健福祉センター 次回の予定 9月18日(金)

母子

母子健康手帳と助成券の交付

母子健康手帳の交付と同時に妊婦・産婦健康診査費助成券と新生児聴覚検査費助成券をお渡しします。時間に余裕を持ってお越しください。

対 妊婦
持 妊婦健診の領収書原本、印鑑、振込先の通帳、マイナンバーが確認できるもの、運転免許証などの本人確認ができるもの

乳房管理指導等における費用の助成

対 産後12カ月までの母親(申請の受付は14カ月まで)
持 母子健康手帳、領収書原本、印鑑、振込先の通帳

みっきいたまびよサロン

産前サポート
日 8月19日(水) 午前10時～正午
対 妊婦と家族
内 オムツ交換、着替え体験、相談
期 8月14日(金) 午後5時まで
持 母子健康手帳、飲料、バスタオル
申 ☎☒【要予約】 **定** 15組

産後サポート
日 8月4日(火) 午前10時～正午
対 妊産婦、乳児と家族
内 相談、妊産婦同士の交流など(妊娠中も利用可)
持 母子健康手帳
場・問 総合保健福祉センター

予防接種

麻しん風しん混合ワクチン

対 平成26年4月2日～27年4月1日生まれの幼児
▶接種期限 令和3年3月31日

期限を過ぎると任意接種となり全額自己負担(1～2万円程度)になります。予診票がない場合は、母子健康手帳をもって総合保健福祉センターまたは吉川健康福祉センターまでお越しください。

●小児救急医療電話相談

子どもの急な病気やけがなどが気軽に相談してください。看護師などが相談に応じます。

北播磨圏域子ども医療電話相談

午後6時～10時(祝日・年末年始を除く) ☎62-1371

兵庫県子ども医療電話相談

月～土曜 午後6時～翌日午前8時
日曜・祝日・年末年始 午前8時～翌日午前8時
プッシュフォン・携帯電話・スマートフォン ☎#8000
ダイヤル回線・IP電話 ☎078-304-8899



▲スマートフォン専用QRコード

新型コロナウイルス感染防止のため、各種予定が変更・中止になる場合があります。最新情報はホームページや電話でご確認ください。

相談

妊産婦・乳幼児健康相談

身体測定や育児・母乳・栄養・歯科などの相談
日 8月17日(月) 午前10時～11時30分
場・問 総合保健福祉センター

乳幼児発達専門相談(すこやか相談)

子どもの言葉や発達・行動面の相談
日 8月19日(水)、9月1日(火) 午後1時～3時
申 ☒【要申込】
場・問 総合保健福祉センター

成人保健相談

医師・保健師・栄養士による相談、血圧測定、尿検査、血液検査
申 ☎☒ 1,000円) など
日 ①8月12日(水) 午後2時～3時30分
 ②8月25日(火) 午後1時30分～3時
場・問 ①吉川健康福祉センター ②総合保健福祉センター

不妊・不育専門相談

不妊や、流産を繰り返す習慣流産「不育症」に関すること
電話相談 ☎078-360-1388
日 8月1日(土)、15日(土) 午前10時～午後4時

面接相談

日 ①8月8日(土)、26日(水) 午後2時～5時
 ②9月1日(火) 午後2時～3時
場 ①(県)男女共同参画センター ②兵庫医科大学病院内
期 原則面談日の5日前まで
申 ☎☒ 078-362-3250【要申込】

男性不妊専門相談

日 8月5日(水)、9月2日(水) 午後3時～5時
場 申込時にお伝えします
期 原則面談日の5日前まで
申 ☎☒ 078-362-3250【要申込】

その他

健康ポイント対象事業

ファースト講習会(体力測定室の会員登録)

日 8月20日(木) 午後1時30分～3時30分
対 16歳以上
期 8月14日(金) 午後5時まで
費 1,600円(登録証代込)
持 運動ができる服装、室内用運動靴、タオル2枚、飲料、マスク、筆記用具
申 ☎☒【要予約】 **定** 10名
場・問 総合保健福祉センター



▲スマートフォン専用QRコード

健康ポイント対象事業

「2020みき 健康づくりの集い」

Let's smile 健康生活!! 健康寿命を延ばそう!
～コロナに負けないフレイル予防～

日 9月6日(日) 午前9時30分～正午
内 感染症予防、フレイル(身体の衰弱)予防(手洗いチェッカー、みっきい☆いきいき体操、頭の健康チェック、健康相談、骨密度測定など)
場・問 総合保健福祉センター

「高齢者よい歯のコンクール」参加者募集

日 9月6日(日) 午前9時30分～正午
対 ・75歳以上で自分の歯が20本以上ある方
 ・過去に最優秀賞を受賞していない方
内 9月6日に開催の「2020みき 健康づくりの集い」で審査を行い、審査結果は後日お知らせします。
期 8月3日(月)～31日(月) **申** ☎☒
場・問 総合保健福祉センター

記号の意味 日日時 場場所 対対象 内内容 講講師 期募集・受付期間 費費用 持持ち物 託託児 休休み
申申込 (☎電話 ☒窓口 ☓郵便 ☒ファックス ☒E-mail ☒インターネット)
定定員 (先先着 抽抽定員を超えると抽選) 問問い合わせ (☎電話番号・☒ファックス・☒E-mail)

休日当番医・小児科救急当番医・休日歯科診療

※受診する前に当番医に電話でご相談ください。来院の際にはマスクを着用してください。

当番医および診療科目は変更になる場合がありますので、当日の新聞または事前に医療機関へ確認してください。緊急時のみ利用してください。

休日当番医 日 午前9時～正午、午後1時～5時(受付:午後4時30分まで)
小児科救急当番医 日 火・木曜 午後6時30分～9時30分(受付:午後9時まで)
休日歯科診療 日 午前9時～正午(受付:午前11時30分まで)
場 休日歯科診療所(総合保健福祉センター内) ☎86-0903 **持** 健康保険証



日	月	火	水	木	金	土
						1
2 休日歯科診療 【内・消内・放】中西医院 志染町広野1丁目 ☎85-1646 【整】岡田整形外科 志染町東自由が丘2丁目 ☎89-8440	3	4 宮崎小児科内科医院 大村 ☎82-2131	5	6 かわい子どもクリニック 志染町中自由が丘1丁目 ☎85-8466	7	8
9 休日歯科診療 【内】山本医院 緑が丘町本町1丁目 ☎84-1755 【外・脳外・整】服部病院 大塚 ☎82-2550	10 休日歯科診療 【小・ア・小神】小児科神沢クリニック 福井3丁目 ☎83-5950 【皮】塚本皮フ科 平田 ☎82-1714	11 小島医院 末広1丁目 ☎82-1057	12	13 藤本クリニック 緑が丘町西2丁目 ☎85-6262	14	15 【内】私立 口吉川診療所 口吉川町笹原 ☎88-2066 【外・脳外・整】服部病院 大塚 ☎82-2550
16 休日歯科診療 【内・消・肝内】池田クリニック 末広2丁目 ☎86-7207 【整・外】高矢整形外科医院 志染町吉田 ☎83-8939	17	18 かわい子どもクリニック 志染町中自由が丘1丁目 ☎85-8466	19	20 小児科神沢クリニック 福井3丁目 ☎83-5950	21	22
23 休日歯科診療 【内】みきやまりハビリテーション病院 大塚1丁目 ☎83-3316 【整】上田医院 緑が丘町本町1丁目 ☎85-7700	24	25 藤本クリニック 緑が丘町西2丁目 ☎85-6262	26	27 小児科神沢クリニック 福井3丁目 ☎83-5950	28	29
30 休日歯科診療 【内・小】島田医院 本町1丁目 ☎82-1046 【耳】毛利耳鼻咽喉科 志染町東自由が丘1丁目 ☎89-8200	31	【内】内科 【外】外科 【整】整形外科 【消内】消化器内科 【放】放射線科 【ア】アレルギー科 【小】小児科 【小神】小児神経科 【脳外】脳神経外科 【皮】皮膚科 【消】消化器科 【肝内】肝臓内科 【耳】耳鼻咽喉科				

パンデミック第2波にそなえて 口腔ケアは重症化予防のキーワード

微生物と人類の戦い(その4)

新型コロナウイルス感染症重症化の大半が、高齢者や糖尿病などの基礎疾患がある人、喫煙習慣が長い人などに起こることがわかっていますが、実はこれにお口の中が不潔な人を加える必要があります。その理由は歯周ポケット内の多量の歯周病菌が血流を介して肺に達したり、誤嚥によって気管内に吸い込まれてしまうことによって2次的な細菌性肺炎を併発し、重篤化することが明らかになっているからです。武漢での死者の多くが細菌性肺炎を併発した一方で、生存した患者のほとんどが細菌性肺炎を起こしていなかったという報告もあります。ウイルスは動物細胞の中でしか生存できないので、宿主であるヒトを殺すことまではせずに自らの増殖を図りますが、細菌は宿主が死んでも独立して生存することができますので、遠慮なくヒトを殺します。以上のことから新型コロナウイルス感染症の重篤化を防ぐには、お口の中の細菌を排除して

清潔に保っておくことが非常に重要であることがわかります。

歯科は過去のウイルス性肝炎やHIVの問題を経て、徹底的にウイルス感染対策を研究し成果を上げてきました。今回のコロナ禍の中でも、歯科治療を通じての患者さんの感染は国内で一例も報告されておらず、歯科医院は安全な場所であると自負します。今後懸念される第2波到来の際の重症化予防のために、ご家庭でのセルフケアを毎日励行するとともに、歯科医院での歯科衛生士によるプロケアをぜひ継続してください。

本稿作成中の6月上旬時点で8月の情勢は予測不可能ですが、微生物との戦いを幾度も切り抜けてきたのが私たち人類です。きっと終息に向かっているものと期待します。詳しくは三木市歯科医師会加入の歯科医院でお尋ねください。

歯科医師会から
問 ☎86-1622

相談窓 ひとりで悩まずご相談ください

	相談項目	内容	相談日時・予約など	相談場所・電話番号	問い合わせ
市	行政相談(面談)	国の仕事やその手続き、サービス(保険・年金、道路、社会福祉など)に対する苦情や要望	8月19日(第3水曜) 午後1時30分～3時30分	市役所 2階入札室	(市)秘書広報課
	法律相談(面談)	相続、売買、贈与、訴訟、債務整理、土地登記の手続きなど	8月12日(第2水曜) 午後1時30分～3時30分(1人20分) (要予約。受付は8月3日(月)～前日の午前中まで。先着各6名)	市役所 2階入札・入札控室	
	土地境界相談(面談)	土地の境界、分筆など			
	弁護士による法律相談(面談)	家庭の問題、不動産、遺産相続、消費者被害、損害賠償、交通事故、債務整理、刑事事件など	8月27日(第4木曜) 午後1時30分～4時30分(1人20分) (要予約。受付は8月3日(月)～5日(水) 定員8名。定員を超えた場合は抽選、ただし初回の方優先)	市役所 2階入札室	
	建築なんでも相談(面談)	建築物全般、欠陥住宅、増改築、業者との金銭トラブル、係争中の建築物の解消方法など	8月14日、28日(第2・4金曜) 午後1時30分～3時30分(1人50分) (要予約。受付は8月3日(月)～各相談日の1週間前まで。先着各2名) ※受付時に調査票の提出が必要	市役所 2階入札室	
市民	市民ふくし相談(電話・面談)	日常生活の悩みや困りごと、ひきこもりなど(相談内容により後日弁護士などが対応)	①水曜、第2・4土曜 午前10時～午後3時 ②8月3日(月)、17日(月) 午後1時30分～4時	①市民活動センター ☎86-7575 ②吉川健康福祉センター ☎72-2940	社会福祉協議会 ☎82-4043
	成年後見相談(電話・面談)	成年後見制度の利用や手続きなど	月～金曜 午前8時30分～午後5時 面談は要予約	成年後見支援センター (総合保健福祉センター2階) ☎83-0226	
	成年後見専門相談(面談)	成年後見制度の利用など(相談員 司法書士)	8月13日(第2木曜) 午後1時30分～4時30分(1人50分) (要予約。先着3名)		
	消費生活相談(電話・面談)	商品や契約に関するトラブル、多重債務など	月・火・木・金曜(第2木曜除く) 午前9時～正午、午後0時45分～4時	市役所 2階消費生活センター	(市)生活環境課
	年金相談(面談)	被保険者記録、年金見込額、年金の請求など	8月13日(偶数月第2木曜) 午前10時～午後3時30分 (要予約。受付は8月3日(月)まで)	小野市伝統産業会館 (小野市王子町)	明石年金事務所 ☎078-912-4983
相談	介護・認知症などに関する相談(電話・面談)	介護やダブルケア(介護と子育ての両立)、認知症、高齢者の虐待など	月～金曜 午前9時～午後4時	市役所 3階中央地域包括支援センター ☎89-2337 吉川サブセンター ☎72-2222 西部サブセンター ☎83-0160	
	人権相談(面談)	名誉・信用の侵害やいやがらせ、いじめなど	①8月7日(金)、②8月13日(木) ③8月20日(木) 午後1時～4時	①緑が丘町公民館 ②吉川支所 多目的室 ③市役所 2階入札控室	(市)人権推進課 (総合隣保館) ☎82-8388
	人権相談(電話・面談)	同和問題、性的少数者、障がい者差別など	月～金曜 午前9時～午後4時	総合隣保館 ☎82-8388	
	農地に関する悩み相談(面談)	農地関係	8月14日(第2金曜) 午前9時～午後5時(要予約)	市役所 2階農業委員会事務局	
	外国人住民相談(電話・面談)	生活の中の困ったこと 知りたいこと	げつ きんよう 月～金曜 午前9時～午後5時	市役所 4階国際交流プラザ (市)市民協働課 ☎0794-89-2315	
DV・いじめ・子どもの相談	パソコンの定期相談(面談)	資料作成、写真の取り込みなど	8月1日、15日(第1・3土曜) 午前10時～正午	市民活動センター ☎82-0564	
	DV相談(電話・面談)	配偶者や恋人からの言葉による暴力や身体的暴力、性的暴力、経済的暴力など	月～金曜 午前9時～午後5時 面談は要予約	DV相談室 ☎82-8300	
	子どもいじめ相談(電話・面談)	子ども(中学生まで)のいじめ	月～金曜 午前9時～午後5時 面談は要予約	子どもいじめ防止センター (教育センター3階) ☎82-8110	
	こころの相談(電話)	うつや自殺予防のための当事者と家族の相談など	月～金曜 午前9時～午後5時 ※時間外は他の相談窓口を紹介します。	☎89-2471	(市)障害福祉課
	青少年悩みの相談(電話・面談)	不登校、性格、親子関係、友人関係、いじめなど	月～金曜 午前9時～午後5時 面談は要予約(1人50分)	教育センター ☎82-8686	教育センター ☎83-2020

新型コロナウイルス感染拡大防止のため、相談が中止になる場合があります。最新情報はホームページや電話でご確認ください。また、相談日が祝日・振替休日と重なるときは休みの場合があります。

	相談項目	内容	相談日時・予約など	相談場所・電話番号	問い合わせ
女性・子育て・教育相談	女性のための相談(電話・面談)	離婚問題、夫婦、家族、友人、職場の人間関係、子育てや介護、心や体、性的少数者、生き方についての悩みなど	①電話相談 火曜 午前10時～正午、木曜 午後1時～4時 ②面接相談(要予約。1人50分) 火曜 午後1時～4時、木曜 午前10時～正午	①☎89-2354 ②男女共同参画センター (教育センター3階)	男女共同参画センター ☎89-2331
	女性のための弁護士相談(面談)	配偶者や恋人間のトラブル(DV、離婚、借金、ストーカー被害)など	8月26日(第4水曜) 午後1時50分～4時30分(1人40分) (要予約。受付は8月21日(金)まで。先着4名)事前の面談があります。	男女共同参画センター (教育センター3階)	
	ひとり親家庭相談(電話・面談)	ひとり親家庭の生活全般(経済面や子どもの養育、就労、離婚問題など)	月～金曜 午前9時～午後4時 面談は要予約	(市)子育て支援課(教育センター内) ☎82-0151	
	子育て相談(電話・面談)	子育て支援サービスの利用や子育ての不安や悩みなど	月～金曜 午前9時～午後5時 面談は要予約	(市)子育て支援課(教育センター内) ☎82-9910	
	児童虐待相談(電話・面談)	児童虐待の相談、通告	月～金曜 午前9時～午後5時 面談は要予約	(市)子育て支援課(教育センター内) ☎83-2266	
障がい者などの相談	あんしん相談(電話・面談)	支援の必要な子どもや障がいのある方の悩みや支援など	①電話相談 月～金曜 午前9時～午後5時 ②面接相談(要予約) (ア)火曜 午前9時～午後5時 (イ)8月17日(月) 午後2時～5時	①☎83-2020 ②(ア)教育センター (イ)吉川健康福祉センター	
	発達教育相談(面談)	児童生徒の発達の遅れや偏りなど	8月20日(木) 午後2時～5時(指導主事) 8月28日(金) 午後2時～5時(医師) (1人60分)(要予約。受付は8月3日(月)から。先着各3名)	教育センター ☎83-2020	
	教育相談(電話・面談)	教育全般	月～金曜 午前9時～午後5時 面談は要予約		
	障がい者福祉相談(面談)	障がいのある方やその家族の悩みや困りごとなど	①月～金曜 午前8時30分～午後5時(要予約) ②8月12日(水)、28日(金) 午後2時～4時(要予約) ③月～金曜 午前9時～午後5時 (要予約。受付は相談日の前日まで)	①市役所 3階障害福祉課 ②吉川健康福祉センター ③障害者総合支援センターはばたきの丘	障害者基幹相談支援センター (市役所内)
	身体障がい者相談(面談)	身体に障がいのある方の悩みや困りごとなど	8月8日(第2土曜) 午前10時～午後3時	市民活動センター	
職業相談	障がい者虐待相談(電話・面談)	障がい者の虐待の通報など	月～金曜 午前8時30分～午後5時 面談は要予約	☎89-2336	
	障がい者の就労相談(電話・面談)	障がい者の就労に関する相談や支援など	月～金曜 午前9時～午後5時 面談は要予約	市役所 3階障害福祉課 ☎090-6984-0684	(市)障害福祉課 ☎82-9943
	障がいを理由とする差別の相談(電話・面談)	障がいを理由とする差別の解消など	月～金曜 午前8時30分～午後5時		
	手話通訳相談(面談)	聴覚に障がいのある方の悩みや困りごとなど	月～金曜 午前8時45分～午後5時	市役所 3階障害福祉課	
	要約筆記相談(面談)	手話通訳者、要約筆記者の派遣など	月・木・金曜 午前8時45分～午後5時		
各種相談	求人閲覧・仕事の紹介(面談)	ハローワークの求人閲覧と仕事の紹介など	火～土曜 午前9時～午後5時	ふるさとハローワーク (サンライフ三木内) ☎86-8609	
	若者就職相談(面談)	15～49歳の方の就職、就職後のキャリア形成など	8月18日(第3火曜) 午後1時～4時(予約優先)	サンライフ三木 1階分室	さんだ若者サポートステーション ☎079-565-9300
	雇用保険・職業訓練(面談)	雇用保険の手続きや職業訓練など	月～金曜 午前8時30分～午後5時15分	ハローワーク西神 (神戸市西区梶台5-3-8) ☎078-991-1100	
	経営・創業相談(面談)	経営・事業承継や創業・開業など	火～土曜 午前9時～正午、 午後1時～4時30分(要予約) 8月8日(第2土曜)は週末起業相談会	中小企業サポートセンター (サンライフ三木2階) ☎70-8008	
	さわやか県民相談(電話・面談)	県政や日常生活上の諸問題など	月～金曜 午前9時～午後5時30分	北播磨県民局 さわやか県民相談室 (加東市社字西柿1075-2) ☎0120-61-7830 ☎0795-42-5111	
DV・いじめ・子どもの相談	法律相談(テレビ電話)	日常生活上の法律問題など	木曜 午後1時30分～3時30分(要予約)	☎0795-42-5111	
	家事相談(テレビ電話)	離婚や相続など	第2・4金曜 午後1時30分～4時30分(要予約)		
	夜間法律相談(電話)	解雇、多重債務、生活保護、家庭の問題など	日曜 午後5時～9時	☎078-341-9600	県弁護士会 ☎078-341-7061
高齢者・障がい者のための弁護士法律相談(電話)		火・木曜 午後1時～4時	☎078-362-0074		

新型コロナウイルス感染防止のため、イベントが変更・中止になる場合があります。最新情報は各施設のホームページなどをご覧ください。

記号の意味 日日時 場場所 対対象 内内容 講講師 期募集・受付期間 費費用 持持ち物 託託児 休休み
 申申込 (☎電話 ☒窓口 ☓郵便 FAXファックス ☒E-mail ☒インターネット)
 定定員 (先先着 抽定員を超えると抽選) 問問い合わせ (☎電話番号・FAXファックス・☒E-mail)



募集

ひょうご防災リーダー講座

日 10月～令和3年3月(全12回)
 場 (県)広域防災センターほか
 費 無料(教材など一部実費負担あり)
 申 郵

ホームページから申請または市役所4階危機管理課、各市立公民館にある申込書に必要事項を明記し郵送で申し込んでください。



問・申込 (県)広域防災センター
 ☎87-2920
 〒673-0516
 志染町御坂1-19



海上・航空学生一般曹候補生

対 海上:18～22歳の方
 航空:18～20歳の方
 一般曹:18～32歳の方
 期 9月10日(木)まで
 試験日など詳しくはホームページで確認してください。



問・申込 自衛隊兵庫地方協力本部
 加古川事務所
 ☎079-426-3290



(市) ゴルフのまち推進課 問 ☎89-2401
 申 ☎88-8708
 詳しくは市ホームページをご確認ください



第1回兵庫県民ゴルフグランド大会

日 9月23日(水)
 場 三木ゴルフ倶楽部
 期 8月21日(金)まで
 費 プレー費:12,500円(キャディ付、昼食別)
 定 先 160名



第1回兵庫県U15クラブチーム対抗ゴルフ大会
 三木市チーム結成

日 11月1日(日)
 場 アークよかわゴルフ倶楽部
 対 小学3年生～中学3年生の市ゴルフ協会ジュニア会員(会員入会については問い合わせてください)
 内 18ホール・ストロークプレーによるチーム戦・個人戦
 アンダーハンディの部、ダブルペリアの部
 期 8月3日(月)～31日(月)
 費 申込金:2,000円
 プレー費:3,000円(昼食付)
 定 10名程度(1人からでも申し込み可)



住まいの耐震化

- ①住宅簡易耐震診断
 対 昭和56年5月以前に建築された住宅(プレハブ住宅を除く)
 - ②住宅耐震改修工事費補助
 対 耐震性の低い住宅の耐震改修工事をする方
 - ③住宅建替工事費補助
 対 耐震性の低い住宅の建替え工事をする方
 - ④危険ブロック塀等撤去費補助
 今年度で終了予定です。活用をお考えの方は早めにご相談ください。
 対 危険なブロック塀などの撤去工事をする方
- 期 ①②④11月30日(月)まで
 ③9月30日(水)まで
 申 事前に問い合わせの上、お越しく下さい。
 定 ①先 15件
 ②③先 各2件
 ④先 8件
 問・申込 (市)建築住宅課 建築係



職員募集 詳しくはホームページで確認または問い合わせください。

【正規職員】令和3年4月採用

職 種	応 募 資 格
事務職(高卒) 定 1名程度	・平成13年4月2日～平成15年4月1日生まれ ・学校教育法による高等学校を卒業または令和3年3月卒業見込み
事務職(社会人経験者) 定 4名程度	・昭和59年4月2日～昭和62年4月1日生まれ ・学校教育法による4年制大学・短期大学・高等専門学校・専修学校・高等学校を卒業 ・民間企業など(官公庁含む)での職務経験(正規・非正規を問わない)が令和3年3月31日時点で3年以上
事務職(障がい者) 定 1名程度	・昭和56年4月2日～平成15年4月1日生まれ ・障害者手帳の交付を受けている ・学校教育法による4年制大学・短期大学・高等専門学校・専修学校・高等学校を卒業または令和3年3月卒業見込み
土木職・建築職(高卒) 定 1名程度	・平成13年4月2日～平成15年4月1日生まれ ・学校教育法による高等学校で、土木または建築に必要な専門課程を修めて卒業または令和3年3月卒業見込み
土木職・建築職(社会人経験者) 定 2名程度	・昭和56年4月2日～昭和63年4月1日生まれ ・学校教育法による4年制大学・短期大学・高等専門学校・専修学校・高等学校で、土木または建築に必要な専門課程を修了 ・民間企業など(官公庁含む)で土木または建築関係業務経験(正規・非正規を問わない)が令和3年3月31日時点で3年以上
技能労務職(清掃員) 定 1名程度	・昭和51年4月2日以降生まれ ・中学校卒業(義務教育修了)以上

期 8月3日(月)～28日(金) ▼試験日 9月20日(日)
 申 窓 市役所4階総務課、市ホームページ、各市立公民館などで配布する募集要項で詳細を確認の上、申込書類を提出。
 問・申込 (市)総務課 人事係

【会計年度任用職員(非常勤職員)】 ▼採用期間～令和3年3月24日(春・夏・冬季休業期間は勤務なし)

委員名	応 募 資 格	試験日
特別支援教育指導補助員 定 5名程度	次のいずれかに該当する方 ・教諭免許(校種などは問わない)を有する ・児童生徒に関わる実務経験が1年以上ある	随時 申 窓 市役所5階学校教育課、市ホームページにある履歴書を提出 問・申込 (市)学校教育課

委員募集 詳しくはホームページで確認または問い合わせください。

【応募資格(共通)】18歳以上で市の他の審議会などの公募委員または市議会議員や市職員でない

委員名	応 募 資 格	期
スポーツ振興ビジョン策定委員 定 3名程度	市内在住・在勤・在学でスポーツ振興について関心のある方	8月21日(金)まで 申 窓 応募用紙、課題を提出 問・申込 (市)文化・スポーツ課
文化振興ビジョン策定委員 定 3名程度	市内在住・在勤・在学で文化振興について関心のある方	

委員名	応 募 資 格	期
商業振興協議会委員 定 3名	市内在住・在勤で商業振興に関心のある方	8月21日(金)まで 申 窓 応募用紙を提出 問・申込 (市)商工振興課

みつきいナビ
くらし
健康
相談
募集
教室・講座
子育て
催し
施設

新型コロナウイルス感染防止のため、変更・中止になる場合があります。最新情報は電話やホームページなどでご確認ください。

記号の意味 日日時 場場所 対対象 内内容 講講師 期募集・受付期間 費費用 持持ち物 託託児 休休み 申申込 (☎電話 ☏窓口 ☒郵便 ☒ファックス ☒E-mail ☒インターネット) 定定員 (☎先着 ☒定員を超えると抽選) 問問い合わせ (☎電話番号 ☒ファックス ☒E-mail)



教室・講座

頭の健康チェック

日 ①8月19日(水) ②8月27日(木) 午前10時～午後4時 場 中央地域包括支援センター ①西部サブセンター (ハートフルプラザ2階) ②吉川サブセンター (吉川健康福祉センター) 内 20分程度の対話形式の記憶力チェック、結果説明、健康相談など 期 ①8月3日(月)～18日(火)まで ②8月3日(月)～26日(水)まで 申 ☎ 定 ☒ 各5名 問・申込 中央地域包括支援センター ①西部サブセンター ☎83-0160 ②吉川サブセンター ☎72-2222



家族介護者交流会

日 8月20日(木) 午後1時～ 場 教育センター セミナー室2 対 高齢者のお世話をしている方、していた方 内 情報交換会 期 8月18日(火)まで 問 (市)介護保険課 介護予防係

映像で学ぶ! はじめての「成年後見制度」

日 8月15日(土) 午前10時～11時 場 総合保健福祉センター 内 成年後見制度の内容と後見人の役割についての映像上映(出前講座も受付中) 期 8月3日(月)～14日(金)まで 申 ☎ FAX ☒ 住所、氏名、電話番号を明記し、申し込んでください。 問・申込 成年後見支援センター ☎83-0226 FAX 86-0860 ☒chiiki@miki.or.jp

ダンロップ テニススクール三木山

日 月～日曜 場 三木山総合公園テニスコート 対 5歳以上 内 年齢やレベルに応じたクラスがあります。無料体験レッスン受付中。詳しくは問い合わせてください。 申 ☎ 定 ☒ 各8名 問・申込 ダンロップ テニススクール三木山 ☎83-4309



パワーヨガ 日 水曜 午後7時～8時 対 18歳以上 内 脂肪燃焼をめざすヨガ 講 千葉千衣子さん 費 1,200円/回 3カ月間の回数分月謝制 持 運動用の服、タオル、飲料 定 ☒ 30名

ママヨガ 日 月曜 午前11時～正午 対 18歳以上の女性 内 産後の引締め、骨盤調整 講 千葉千衣子さん 費 1,100円/回 持 動きやすい服装、タオル、飲料

三木山総合公園 総合体育館 問・申込 ☎83-4445 休 木曜

キッズスポーツラボ教室 日 水曜(月4回) 午後4時～5時 対 年中～年長の幼児 内 運動嫌いにならないための運動教室(定期開講) 費 1,100円/回 持 運動用の服、上履き、タオル、飲料 定 ☒ 20名

シニアウォーキングラボ教室 日 金曜(月4回) 午前10時～11時 対 45歳以上 内 歩行寿命をのばすための運動教室(定期開講) 費 880円/回 持 運動用の服、上履き、タオル、飲料 定 ☒ 30名

高齢者生きがいセミナー

①トランプマジックで脳トレ ②60歳からの旅行英会話II ③買う前のスマートフォン体験教室 日 ①8月17日(月) 午前10時～11時30分 ②8月24日(月) 午前10時～11時30分 ③9月7日(月) 午前10時30分～午後0時30分 場 高齢者福祉センターほか 対 市内在住の60歳以上 期 8月3日(月)～5日(水) 申 ☎ ☒ 定 抽 ①10人 ②15人 ③20人 問・申込 高齢者福祉センター ☎86-0800



クラフトバンド手芸教室

日 8月25日、11月24日、令和3年2月16日 (火曜 全3回) 午前9時30分～11時30分 場 別所町公民館 対 18歳以上 内 かがや小物作り 講 久米多美子さん 期 8月17日(月)まで 費 4,000円(材料費込) 申 ☎ ☒ 定 ☒ 10名 問・申込 別所町公民館 ☎82-0072

Hello Friends (ALT英会話サービス)

ALT(外国語指導助手)が週替わり(毎週木曜日更新)で、体験したこと、感じたことを英語でお話します。 (市)ホームページから視聴できます 問 (市)学校教育課 教職員係



男女共同参画セミナー

問 男女共同参画センターこらぼーよ ☎89-2331 出前講座 人間関係でストレスをためていませんか?～自分も無理せず、相手に喜ばれるコミュニケーションのコツ～ 日 8月19日(水) 午後1時30分～3時 場 山田錦の館 研修室 講 横山由紀子さん(コミュニケーションサポーター) 申 ☎ FAX 定 ☒ 60名 問・申込 吉川町公民館 ☎72-1577 FAX 72-0760

つゆのまるこ 露の団姫さん(落語家・僧侶) 講演会

日 9月6日(日) 午前10時～11時30分 場 教育センター 内 女らしくなく 男らしくなく 自分らしく 託 1歳以上 [期 8月20日(木)まで] 申 ☎ FAX 定 ☒ 60名 問・申込 男女共同参画センター こらぼーよ ☎FAX 89-2331

「暮らす人」ドキュメンタリー 映画&トーク

日 8月22日(土) 午後1時30分～ 場 三木南交流センター 体育館 内 市内在住外国人のドキュメンタリー放映と監督講演 講 山田勇人さん(SCIRE) 申 ☎ ☒ ☒ FAX ☒ 定 ☒ 100名(要申込) 問・申込 国際交流協会 ☎ FAX 89-2318 ☒kokusai@city.miki.hyogo.jp

普通救命講習(I)(II)

(I)基礎的な心肺蘇生やAEDを使った講習など (II)(I)に加え、筆記試験や実技試験 日 (I)8月8日(土) 午前9時～正午 (II)8月9日(日) 午前9時～午後1時 場 消防本部 申 ☎ ☒ 定 ☒ 各20名 問・申込 (市)消防署 救急救助課 ☎89-0173

出前講座

落語界から仏門へ、56歳からの新天地 日 9月8日(火) 午前10時～11時30分 場 細川町公民館 講 てんご堂 雅楽さん(嘶家・僧侶) 申 ☎ FAX 定 ☒ 80名 申込 細川町公民館 ☎86-2059 FAX 86-2870

新型コロナウイルス感染防止のため、変更・中止になる場合があります。最新情報は各施設のホームページなどでご確認ください。

記号の意味 日日時 場所 対象 内容 講師 期募集・受付期間 費用 持ち物 託児 休休み
 申込 (☎電話 ☒窓口 ☓郵便 ☒ファックス ☒E-mail ☒インターネット)
 定員 (☑先着 ☒定員を超えると抽選) 問い合わせ (☎電話番号 ☒ファックス ☒E-mail)



くらしの情報

子育て

チャイルドシートの貸し出し

日 8月22日(土)
 午前9時30分～11時
 場 市役所北玄関
 期 8月21日(金)まで
 申 ☎窓 定 ☒18名
 (7月22日時点。9月分受付可。)
 幼児用シート(ISOFIX型も)の
 寄贈をお願いします。
 ボランティアも募集中。
 問・申込 (市)生活環境課

吉川児童館

申 ☒窓
 問 ☎72-2220
 休 日曜・月曜・祝日
 開館時間 午前9時～正午、
 午後1時～4時

母親リフレッシュ教室 「アロマテラピーを楽しもう」

日 9月18日(金)
 午前10時～11時30分
 対 子育て中の母親
 内 殺菌ハンドスプレー作りとハ
 ンドマッサージ
 期 9月10日(木)まで
 費 800円 定 ☒10名
 託 ☒1歳以上 期 9月10日(木)まで
 持 手拭きタオル、飲料

児童センター

申 ☒窓
 問 ☎82-2069
 休 第4日曜
 開館時間 午前9時～正午、
 午後1時～4時

チャレンジKids事業 「キッズ 防災デイキャンプ」

日 8月22日(土)
 午前10時～11時30分
 場 児童センター 遊戯室
 対 市内在住の小学生
 内 ゲームや工作などの遊びを通し
 て防災について学ぶ
 講 井上和雄さん(防災士)
 期 8月14日(金)まで
 持 手拭きタオル、飲料 定 ☒16名

親子の絆づくりプログラム 「赤ちゃんが来た！」(BP1)

日 9月3日、10日、17日、24日(木曜 全4回) 午後1時30分～3時30分
 場 児童センター プレイルーム
 対 初日に生後2～5カ月の乳児(第1子に限る)と母親
 内 親子の絆や子育ての仲間づくり、少し先を見通した子育ての知識
 期 8月28日(金)まで
 費 テキスト代1,100円
 申 ☒窓
 定 ☒10組
 問・申込 神和認定こども園 ☎82-7363

赤ちゃんのための初めて キャラバン「ファースト」

日 9月15日(火)
 午前10時～11時30分
 場 児童センター プレイルーム
 対 令和2年3月～5月生まれの乳
 児と母親
 内 キャラバンって何、どんなこ
 とをするのかを親子で体験。
 保健師も参加します。
 期 8月18日(火)まで
 持 バスタオル、飲料
 定 ☒10組



みきっこ ALBUM

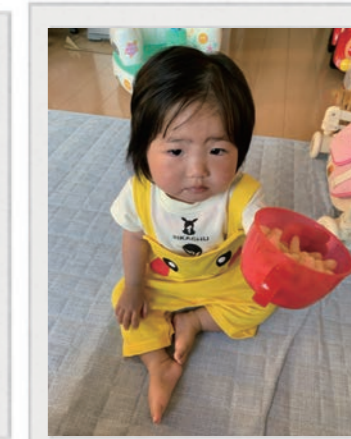
お子さん(市内在住で就学前まで)の写真を掲載しませんか。(市)秘書広報課までお問い合わせください。詳しくはこちら▶



杉原 翔望くん(2歳)
 杉原 咲弥ちゃん(5カ月)



宮田 鳳純くん 宮田 鳳稀くん
 (7カ月)



米田 愛希ちゃん(1歳)

児童扶養手当・特別児童扶養手当を受給の方へ

問・提出 (市)子育て支援課 児童福祉係

8月は現況届の提出月です

児童扶養手当と特別児童扶養手当を受給している人は年に一回、「現況届(児童扶養手当)」・「所得状況届(特別児童扶養手当)」の提出が必要です。この届出をしないと児童扶養手当は11月分、特別児童扶養手当は8月分以降の手当を受けることができなくなりますので、ご注意ください。

対象者には8月初旬に「現況届などのお知らせ」をお送りします。

▼受付日時

8月3日(月)～31日(月)の平日 午前8時30分～午後5時

▼時間外受付

8月8日(土)午前8時30分～正午
 8月21日(金)、24日(月) 午後5時～6時30分

場 市役所3階 子育て支援課

●支給開始から5年または7年を経過した方へ

該当の方には書類を送付しています。現況届提出時に毎回「一部支給停止適用除外事由届出書」などの提出が必要です。提出がない場合、手当が減額されますのでご注意ください。

市立小・中・特別支援学校に通う児童生徒の保護者の方へ

問 (市)学校教育課

留守番応答電話導入のお知らせ

●市立小・中・特別支援学校の教職員の勤務時間外の業務を減らし、児童生徒と向き合う時間を確保するため、学校に留守番応答電話を導入します。

▼運用開始日

9月1日(火)～

▼留守番応答電話による応答時間

- ・平日(登校日)の夜間
- ・土曜、日曜、祝日などの登校しない日、年末年始、学校閉庁日など
- ・長期休業中(春休み、夏休み、冬休み)の教職員の正規勤務時間外

▼注意事項

- ・留守番応答電話は、応答のメッセージが流れるもので、録音はできません。
- ・児童生徒に関わる重大事態など、真に緊急を要する場合は、警察、消防などの公的機関、もしくは(市)学校教育課に連絡してください。



8月

遊びに来てね!子育てキャラバン
 10:00～11:30

問 児童センター ☎82-2069

絵本の読み聞かせやふれあい遊びなど、親子で楽しいひと時を過ごしませんか。専門家による相談もできます。

☒保健師 ☒作業療法士

対 0歳～就学前の子どもと保護者

【※は要申込 申 ☒窓 定 ☒各10組(市民のみ)】

場・問 吉川児童館 ☎72-2220

	日程	内容
あかちゃんひろば	7日(金)	ふれあい遊び、わらべ歌、感触遊びを楽しもう(☒)
わくわくひろば	28日(金)	夏の遊びを楽しもう(誕生会)

	日程	場所・内容
みんなであそぼう	5日(☒)	総合隣保館(☒)
	7日(金)	青山公民館(☒)
	12日(☒)	自由が丘公民館
	※18日(☒)	児童センター(誕生会)(☒)
	※19日(☒)	児童センター(誕生会)(☒)(☒)
	20日(☒)	緑が丘町公民館
あかちゃんあつまれ	24日(☒)	志染町公民館(☒)
	※25日(☒)	児童センター(☒)
	※26日(☒)	児童センター(☒)
	※9月1日(☒)	児童センター


新型コロナウイルス感染防止のため、変更・中止になる場合があります。最新情報は各施設のホームページなどでご確認ください。

記号の意味 日日時 場場所 対対象 内内容 講講師 期募集・受付期間 費費用 持持ち物 託託児 休休み
 申申込 (☎)電話 (☒)窓口 (〒)郵便 (FAX)ファックス (✉)E-mail (🌐)インターネット
 定定員 (先)先着 (抽)抽定員を超えると抽選 (問)問い合わせ (☎)電話番号 (FAX)ファックス (✉)E-mail



施設イベント

堀光美術館 問 ☎82-9945
 休 月曜(祝日の場合は翌平日)

紹介展示
 日 9月22日(火)まで
 内 中止、延期になった展覧会の紹介として「木彫フォークアートおおよ」の木彫作品のほか、各企画展数点の作品を展示。

 柳本富子「時」

さんさんギャラリー オアシス
 問 ☎87-2633 休 水曜

三木市高齢者大学書道部(美雪会協賛)展示会
 日 8月1日(土)~14日(金)
 和紙ちぎり絵展
 日 8月15日(土)~28日(金)
 みどり手紙絵クラブ グループ展
 日 8月29日(土)~9月11日(金)

みき歴史資料館
 問 ☎82-5060 休 月曜

文化庁主催「記念物100年」展
 日 8月22日(土)~10月4日(日)
 場 常設展示室
 内 「史蹟名勝天然記念物保存法」施行100年記念事業のパネル展

道の駅みき 問 ☎86-9500

刃物研ぎ
 日 土曜 午前8時~11時


メッセみき 問 ☎86-9500

第40回カントリーフェスタin三木
 「カンフェスナイト2020」
 日 8月29日(土) 午後3時~9時

山田錦の館
 問 ☎76-2401 休 月曜(祝日の場合は翌日)


刃物研ぎ
 日 第1、3日曜 午前9時~11時30分

ハーブ工房みきヴェルデ
 問 ☎60-4025

「つや庵」手作り和菓子と地元の野菜の販売
 日 土・日曜のみ
 午前11時~午後3時
 売り切れ次第終了
 場 別所ゆめ街道 飲食物産館駐車場

 ▲わらび餅


三木山森林公園
 期 8月3日(月)午前9時~ 申 ☎窓
 問・申込 83-6100 休 水曜

秋の昆虫観察会(要申込)
 日 9月20日(日)
 午前10時~午後3時(雨天中止)
 場 森の文化館 多目的ホール・園内

秋のキノコ山探検(要申込)
 日 9月26日(土)(雨天内容変更)
 午前10時~正午
 場 森の研修館 研修室・園内


図書館
 問・中央図書館 ☎83-1313 休 27日(木)
 ・吉川図書館 ☎72-1108 休 27日(木)
 ・青山図書館 ☎87-8000 休 31日(月)

第11回三木飛行場展・展示解説~戦後75周年~
 日 8月16日(日)まで
 展示解説8月8日(土) 午後1時~2時
 場 中央図書館 1階エントランス
 講 宮田逸民さん (三木飛行場を記憶する会)
 問 中央図書館


かがく工作教室&おはなし会
 日 8月23日(日)午後2時~3時30分
 場 吉川図書館 多目的室
 対 小学生
 内 ホバークラフト作りとかがく絵本の読み聞かせ
 期 8月19日(水)まで
 持 いらなくなったCDかDVD 1枚、ペットボトルのキャップ1個
 申 ☎窓 ☒ ☒ 定 先 10名 問 吉川図書館




見ごろ聞きどき

問 観光協会 ☎83-8400 休 火曜



▲ホームページはこちら

古式鍛錬
 日 8月2日(日)午前9時
 場 金物資料館横の古式鍛錬場(上の丸町)
 内 鉋の古式鍛錬を披露


観光ぶどう園

 ・三木平井山観光ぶどう園(平井) ☎83-3546
 日 8月18日(火)~9月中旬 午前10時~午後5時
 ・里脇観光ぶどう園(口吉川町里脇) ☎88-0243
 日 8月17日(月)~9月10日(木) 午前10時~午後4時
 上記の開園期間は目安です。詳しくは各ぶどう園(開園期間中)にお問い合わせください。

人形供養
 日 8月24日(月)
 受付: 午前9時~
 供養祭: 午後2時~
 [前日受付: 23日(日)午前9時~午後5時]
 場 千体地藏(志染町井上)
 内 使われなくなった人形の供養
 問 林鐘寺 ☎87-3050

第3回 三木を感じる風景フォトコンテスト
 自然景観、伝統行事、地域資源(建物、人、物、現象)など、それぞれの目線で三木の魅力を感じる写真作品を募集中です。
 ▶募集部門 小学生以下、中高生、一般女性、一般男性
 ▶応募条件 令和元年9月1日~令和2年8月31日に市内で撮影した写真。カラープリント(インクジェット可)四ツ切(ワイド可)。1人3点まで
 その他、詳細はホームページなどで確認してください。
 期 9月16日(水)まで

がやいんまんとうえ 伽耶院万灯会
 日 8月23日(日) 午後6時~9時
 場 伽耶院(志染町大谷)
 内 700余りの手書き灯籠に点灯、その後ロウソクに点灯(約3,000本)します。境内は幻想的な雰囲気に包まれます。
 問 伽耶院 ☎87-3906

たまおき 旧玉置家住宅(国登録有形文化財) 入館無料
 休 火曜 ▼開館時間 午前10時~午後4時

旧小河家別邸(国登録有形文化財) 入館無料
 ▼開館日 木~日曜、祝日 午前10時~午後4時

車を売るなら買うなら
 ユーポス
ユーポス三木店
 お気楽に。
ここから始めましょ!
 (FREE CALL) 0120-699-009
 〒673-0541 三木市志染町広野5丁目301

 **SUZUKI** 三木スズキ
 株式会社エムクライム
出会い!
 お待ちしております。
 (TEL) 0794-86-1900
 〒673-0405 三木市平田251-1



救命環境の充実で命を救う みきの救急

問 (市)消防署 救急救助課
☎89-0173



市内の救急出動回数は年間約4,000件。
これは1日に換算すると約11件になります。消防署では、時間との闘いになる救命の現場に備え、隊員の訓練に加えて、救命率を高めるための救命環境充実に日々取り組み、市民の安全を守っています。

1人でも多くの命を守るために

救急隊員は、通報から平均7～8分で現場に駆け付け、救急処置を行いながら患者を医療機関に搬送します。救命の現場では、救急車が到着するまでの処置が非常に重要となります。市民の皆様には、大切な命を救うために、救急車の適正利用にご理解と、ぜひ、救急手当の知識や技術を身に付けていただきたいと思います。みんなでより安全安心なまちを築いていきましょう。



救急救助課長
中井 雄大

救命に寄与する取り組みの一部を紹介します。

市内コンビニ28店舗にAED



AED(自動体外式除細動器)が夜間や休日でも利用できる環境を維持するため、県内でも珍しく、24時間営業のコンビニ全店舗にAEDを設置しています。

AEDには音声案内がついているため、初めての方でも使えます。市内のコンビニにAEDがあることを知り、いざという時は持ち出して使用してください。

ドクターヘリとの連携



市内には、ドクターヘリの着陸を行うランデブーポイント(場外離着陸場)が(市)消防本部を含め40カ所あります。心疾患、脳卒中などの急病時や重症交通外傷などの場合、消防本部の判断で要請します。

要請後、ドクターヘリは市内のランデブーポイントまで約10分で到着することができます。より迅速に医師による救急救命医療を受けることができます。

教室講座のページで救命講習を紹介しています。今月の情報は26ページに掲載

編集発行：三木市総合政策部秘書広報課 ☎0794-82-2000(代)
〒673-0492 上の丸町10番30号
<https://www.city.miki.lg.jp/>

■広報みきは新聞折込(日刊紙)、宅配でお届けしています(点訳版・音訳版もあり)新聞未購読の方や点訳版・音訳版をご希望の方は(市)秘書広報課までご連絡ください。

■人口(6月末現在)
76,872 (一) 34
男: 37,258 (一) 13
女: 39,614 (一) 21
世帯数: 34,178 (+ 29)