



MIKI City Magazine

広報

みき

2

2021
No.910



特集

1 第73回三木市成人式

2 わたしたちの国民健康保険

新型コロナウイルス感染症の相談窓口

① 次の症状がある方は、まずは **かかりつけ医に電話で** 相談しましょう。

- ・ 息苦しさや強いだるさ、高熱などの症状がある方
- ・ 重症化しやすい高齢者や基礎疾患がある方に加えて、**妊婦の方は**、発熱や咳などの比較的軽い風邪の症状がある場合でも、すぐに相談してください。

● 相談先がない場合や緊急の場合は、以下にご連絡ください。

発熱等受診・相談センター
(加東健康福祉事務所)

☎0795-42-9436

受付時間：9時～17時30分(平日のみ)

兵庫県の相談窓口

☎078-362-9980

FAX：078-362-9874

受付時間：24時間(土日祝含む)

感染症予防や健康についての相談

三木市 健康増進課

☎86-0900

受付時間：8時30分～17時(平日のみ)

市が発信する新型コロナウイルス感染症に関する最新情報は市ホームページをご覧ください。



▲ホームページ
はこちら

● この情報は1月22日現在の情報です。

最新情報は、市ホームページをご覧ください。最新情報は、市ホームページをご覧ください。



第73回 三木市成人式

三木市では、新たに752名が新成人となり、1月10日に文化会館にて第73回三木市成人式が開催されました。

問(市)生涯学習課 社会教育係

新型コロナウイルスの感染防止のため、式典を中学校区ごとに分けた2部制で開催するなど、あらゆる対策を講じた上での開催となった第73回成人式。

出席した新成人たちは晴れやかな表情で旧友との再会を喜ぶとともに、大人としての自覚を胸に、今後への決意を新たにしていました。

各部では、新成人代表が「二十歳の誓い」を力強く宣言しました。午前の部では、田代菜生さんが「ふるさと三木は私の誇り。ここで育ち、たくさんの人々と出会えて良かった」と発表。午後の部では、和田佳央理さんが「予定通り明日が来るとは限らない。1日、1分、1秒を大切にしましょう」と同級生たちに語り掛けました。

【写真の説明】

1 2 式典の様子 3 シャッター直前までマスクをし、中学校区ごとの記念撮影に臨む新成人 4 仲田市長や来賓の方々が門出を祝福 5 成人式実行委員長を務めた杉原康太さん 6 午前の部で「二十歳の誓い」を述べた田代菜生さん 7 午後の部で「二十歳の誓い」を述べた和田佳央理さん 8 式典の登壇者の言葉に耳を傾ける新成人たち

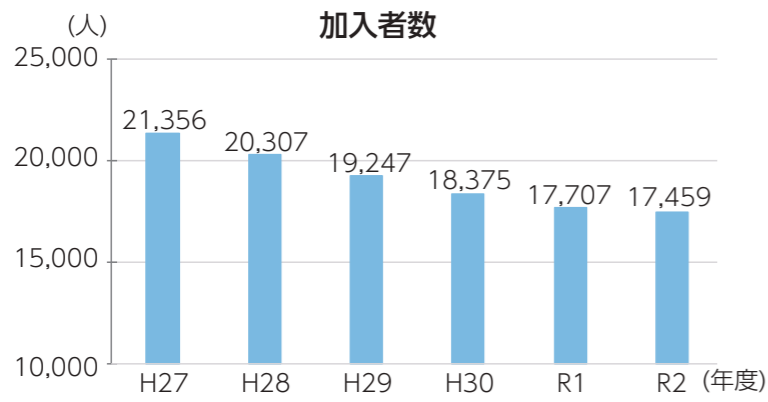


▲第73回成人式の様子動画を市公式YouTubeチャンネルで公開中!



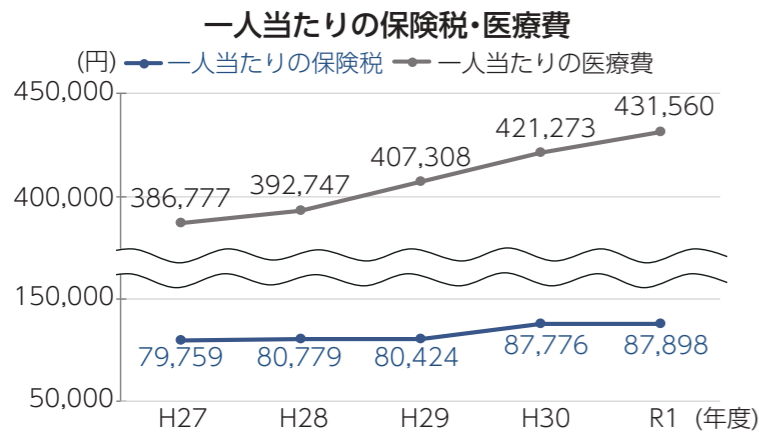
成人を迎えて
二十歳の思い

実行委員の皆さんに聞きました!



● **市国保財政の現状**
市の国民健康保険の財政状況は、加入者の急激な減少などにより保険税の収入が見込み額を大きく下回っています。令和元年度は約2億円の赤字となり、不足分を翌年度会計から繰り上げて補っています。

● **市国保財政の現状**



増え、引き続き社会保険に加入されるなどの理由により、国保加入者が減少していますが、一人当たりの医療費は年々増加しており、今後も収入と支出のギャップ(赤字)が続く厳しい財政状況が予測されます。

このように、国保財政の改善は市として早急に検討していかねればならない大きな課題となっています。

わたしたちの国民健康保険

問 (市)医療保険課 国民健康保険係



● **国民健康保険とは**

国民健康保険は、病気やけがをしたときに安心して医療を受けられるよう、都道府県と市区町村が共同で運営している公的医療保険です。

三木市の人口は約77,000人。そのうちの約2割にあたる17,500人が国民健康保険の加入者です。職場の健康保険に加入している方や後期高齢者医療制度に加入している方、生活保護を受けている方以外は、すべての方が国民健康保険に加入しなくてはなりません。現在お勤めされている方も、退職された場合などは、国民健康保険に加入する必要があります。

わたしたちの国民健康保険。利用するのも、支えていくのも、わたしたちです。一人一人が自身の健康への関心を高め、制度や財政状況への理解を深めることにより、健全に国民健康保険が運営できるようなご協力をお願いします。

● **国民健康保険税の内容**

保険税は、皆さんが受ける保険の給付などに使われる大切な財源です。必ず納期限内に納めましょう。保険税を納める義務は世帯主にあり、納める保険税の内容は次のとおりです。

年齢区分	納める保険税		
40歳未満の人	医療保険分※1	後期高齢者支援金分※2	
40歳以上65歳未満の人 (介護保険の第2号被保険者)	医療保険分※1	後期高齢者支援金分※2	介護保険分※3
65歳以上75歳未満の人 (介護保険の第1号被保険者)	医療保険分※1	後期高齢者支援金分※2	※介護保険料は別に納めていただきます。

※1 医療保険分：被保険者が診療を受けたときの医療費の支払いに充てるものです。
【計算方法】所得割(6.5%) + 均等割(25,000円×人数) + 平等割(20,000円) [最高限度額：630,000円]

※2 後期高齢者支援金分：75歳以上の方が加入する後期高齢者医療制度を支えるために充てるものです。
【計算方法】所得割(2.3%) + 均等割(9,000円×人数) + 平等割(7,000円) [最高限度額：190,000円]

※3 介護保険分：介護保険制度を支えるために充てるものです。40歳以上の方が加入する介護保険の保険料は、64歳までは加入している各健康保険の保険料(税)に含まれます。
【計算方法】所得割(2.0%) + 均等割(8,000円×人数(40歳以上)) + 平等割(6,000円) [最高限度額：170,000円]

市民の皆さんにお願いすること

● **健康づくりに取り組みましょう**

日頃から適度な運動と休養、バランスのとれた食事で健康を保持・増進しましょう。

皆さんの日々の健康づくりの活動の取り組みをポイント制にした健康ポイント事業に参加すると、ポイントに応じた商品と交換できます。



▲健康ポイント事業の詳細はこちら

● **ジェネリック医薬品の利用を**

ジェネリック医薬品(後発医薬品)は、新薬(先発医薬品)と効果が同じと認められ、安全性が保障されています。開発コストが少ない分、低価格になっていますので、利用しましょう。



● **特定健診を受診しましょう**

病気の早期発見・早期治療は重症化の予防につながり、医療費などの負担が減ります。

「面倒だから」、「自分に限って」、「まだまだ大丈夫」と過信せず、自分のために定期的に健診を受診しましょう。



● **重複受診は控えましょう**

同じ病気で複数の医療機関にかかると同様の検査や処置が行われ、薬も二重に処方されるなど医療費がかさみ、からだの負担にもなります。信頼できるかかりつけ医を持ちましょう。

令和4年以降の成人式も20歳を対象に開催

令和4年4月1日から、民法の定める成年年齢が20歳から18歳に引き下げられますが、令和4年度(令和5年1月)以降の成人式も20歳を対象として開催します。

式典の名称については、今後検討します。

問(市)生涯学習課 社会教育係

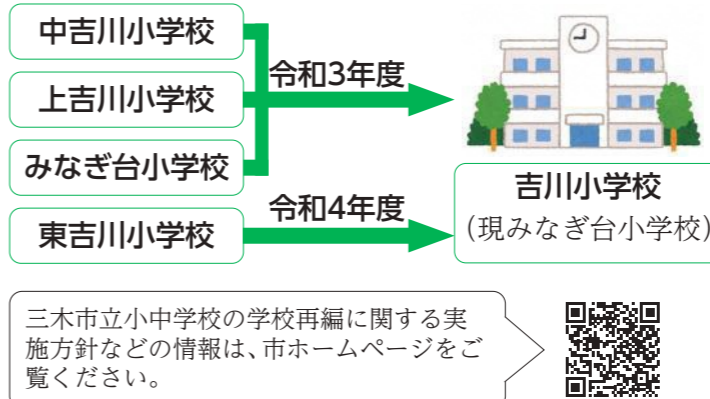
東吉川小学校は令和4年度に統合

吉川地区では、現在、4つの小学校区の保護者や地域の方などで組織する「統合準備委員会」が、円滑な統合および令和3年4月の吉川小学校の開校に向けて準備を進めています。

そのような中で、東吉川小学校の統合時期については、保護者や地域の方との意見交換を踏まえ、令和4年4月に統合することを教育委員会において決定しました。

東吉川小学校の円滑な統合に向け、今後、児童の交流などを進めていきます。

問(市)学校再編室



新型コロナウイルス感染症対策のための寄附制度を延長

新型コロナウイルス感染症対策のためのご寄附を賜り、ありがとうございます。いただいた寄附金は、感染症対策などに活用させていただきます。

なお、感染症の収束が見込めないため、寄附の受付期間を延長します。



▼寄附実績

18件
(総額1,150,440円)
令和2年12月31日時点

▼受付期間

12月31日(金)まで

▼窓口での申込

窓口※や市ホームページにある寄附申込書と寄附金を持参し、同窓口で申し込んでください。

※市役所4階財政課財産管理係
吉川支所市民生活課

▼銀行振込での申込

窓口や市ホームページにある寄附申込書に必要事項を記入し、(市)財政課に郵送、FAXまたは、インターネットから申し込んでください。また、寄附金を下記の振込先に振り込んでください(振込手数料は寄附者負担)。

金融機関名	三井住友銀行 三木支店
口座名義	(ミキカケカネ) 三木市会計管理者
口座の種類	普通
口座番号	5300895

問(市)財政課 財産管理係
FAX 82-9755



▲インターネットからの申込はこちら

パブリックコメントを募集

次の案件について、市民の皆さまからの意見を募集します。

名称	募集期間	問合せ・提出先
三木市自転車活用推進計画(案)	2月3日(水)~3月5日(金)	(市)道路河川課 FAX 82-9625 (市)観光振興課 FAX 82-2019
第3次三木市環境総合計画(案)	2月22日(月)~3月24日(水)	(市)生活環境課 FAX 82-9792

▼公開場所

市ホームページ、市役所3階 情報公開コーナー、各担当課窓口、吉川支所、各市立公民館など

▼提出方法

各公開場所にある意見提出用紙に住所、氏名、電話番号、意見を明記し、次のいずれかの方法で提出してください。

- ・各担当課の窓口へ提出
- ・市民の声の箱(各市立公民館などに設置)に投函
- ・郵送
- ・FAX
- ・メール(☒publiccomment@city.miki.lg.jp)



▲ホームページはこちら(募集期間のみ掲載)

吉川地域におけるデマンド型交通(事前予約制乗合交通)の利用方法などに関する住民説明会を開催

吉川地域におけるデマンド型交通(事前予約制乗合交通)の利用方法などに関する住民説明会を開催します。

▼日・場所

- ・2月22日(月) 東吉川小学校 体育館
- ・2月24日(水) 中吉川小学校 体育館
- ・2月25日(木) 吉川健康福祉センター 2階コミュニティホール
- ・2月26日(金) 上吉川小学校 体育館
- ・3月1日(月) みなぎ台小学校 体育館

▼時間

午後7時~8時

右の住民説明会とは別に、希望により地区単位での説明会も開催しますので、希望する地区は、申し込んでください。

問・申込(市)交通政策課

70年の信頼と実績

印刷物全般から
商品開発・販売・広告まで。
あらゆるプロモーションを
総合プロデュース。

【営業品目】
マニュアル/カタログ/パンフレット/会社案内
カレンダー/ポップ/名簿/その他印刷物全般

MEIKO PRINTING CO.,LTD
明光印刷株式会社

本社
兵庫県明石市二見町南二見17-14
TEL.078-944-0086
FAX.078-942-3099
E-mail: meiko@meiko-p.co.jp

新型コロナウイルス支援情報
「テイクアウト支援事業」を実施

新型コロナウイルス感染症に伴う外出自粛などの影響を受けた市内飲食店の事業継続を支援するため、飲食店がテイクアウトサービスを開始または継続する場合に定額を補助します。

対象

市内で飲食店を営む中小企業者など（デリバリー専門店、持ち帰り専門店、移動販売店、イートインスペースを設けた食品販売店など店内飲食を中心としない店舗は対象外）

給付額

1店舗当たり10万円

申請方法

市ホームページにある申請書を郵送で提出

申請期限

2月28日(日) 必着

問(市)観光振興課 観光振興係



▲ホームページはこちら

三木税務署からのお知らせ

令和2年分

確定申告について

サラリーマンや年金受給者のための還付申告会場

日時 2月2日(火)～15日(月)

(土日祝除く)
午前8時30分～午後4時

場所

三木税務署

対象者 「年金受給者」、「給与所得の医療費控除、住宅借入金特別控除」の方、「中途退職」の方など

申告書作成会場

日時 2月16日(火)～3月15日(月)

(土日祝除く)
午前8時30分～午後4時

場所

三木税務署

注意点

感染リスク軽減のための税務署からのお願い
・会場の混雑緩和のため、会場

市・県民税(住民税) 国民健康保険税

の申告をお願いします

問(市)税務課 市民税係

申告期間 2月16日(火)～3月15日(月)

令和2年分所得の申告相談を下表のとおり実施します。1月1日現在、市内在住で、次に該当する方は申告が必要です。

- ・令和2年中に営業や農業、その他の事業、不動産、年金、利子、配当などの所得があった方
- ・会社員で給与以外に所得があった方や令和2年中に退職した方
- ・日給者で勤務先から給与支払報告書が提出されない方
- ・国民健康保険に加入している方

注意事項

- ・税務署に所得税の確定申告をする方は申告不要です。
- ・新型コロナウイルス感染予防のため、可能な限り郵送での申告をお願いします(1月末に郵送の申告書様式に返信用封筒を同封していただきます)。
- ・申告に必要なものなどは、広報みき1月号6ページをご覧ください。

への入場には「入場整理券」が必要です。整理券は会場で配付するほかLINEでも事前発行しています。

- ・入場整理券の配付が規定数を超えると後日の来場をお願いすることがあります。
- ・マスクの着用、筆記用具や計算器具の持参をお願いします。
- ・会場入口で検温を実施します。体温が37.5度以上の方は入場をお断りします。
- ・駐車場が狭いため、公共交通機関を利用してお越しください。
- ・還付申告の方は、3月16日以降でも申告相談を受け付けます。

例年、確定申告期間中の税務署は大変混雑しています。電子申告(e-tax)をご利用いただき、申告書作成会場の三密回避にご協力ください。



▲国税庁公式アカウント



問三木税務署(末広1丁目9-10)

☎82-10501

<表> 申告の日程と会場 (表に記載のない日時・会場(税務課窓口を含む)では受付できません)

月日	時間	会場	対象地区
2月8日(月)	午前9時30分～正午 午後1時～3時	緑が丘町公民館 体育館	青山、緑が丘町
2月10日(水)	午前9時30分～正午 午後1時～3時	自由が丘公民館 体育館	西自由が丘、中自由が丘 東自由が丘、自由が丘本町
2月22日(月)	午前9時30分～11時30分	別所町公民館 団体室	別所町
2月24日(水)	午前9時30分～11時30分	吉川町公民館 健康相談室・団体室	吉川町
2月25日(木)	午前9時30分～11時30分	細川町公民館 講座室	細川町
2月26日(金)	午前9時30分～11時30分	志染町公民館 研修室	志染町(自由が丘・青山を除く)
2月16日(火)～ 3月15日(月) (土・日・祝日を除く)	午前9時～11時30分 午後1時～3時30分	市役所 みっきいホール	市内全域
	午前9時～正午 午後1時～3時	吉川支所 多目的室	

素敵な出会いを見つけてみませんか?

122組がみきで愛(出会い)サポートセンターを通じて成婚

「みきで愛(出会い)サポートセンター」では、出会いサポーターが結婚に関する相談やお見合い相手のご紹介などを中心に婚活をサポートします。ここでは、成婚したカップルの声をお届けします。

成婚者の声

♥ コロナ禍で自粛・制限の中での活動となりましたが、サポーターの方を通じて親密な関係を築くことができました。

♥ 地元出身だったので、学校や地元ならではの話がきっかけとなり、気が合う相手と出会うことができました。

♥ サポーターさんは、お付き合いが始まってからも、その後の流れについての確にアドバイスしてくれました。

♥ 私のことを気にかけてくださり、こまめに連絡をくれたので、途中で諦めることなく婚活を続けることができました。

結婚相談を実施中(要予約)

日時 ①平日：午前9時～午後4時

②第2日曜(祝日の場合は翌日)：午前10時～午後4時

場所 ①市役所4階 縁結び課

②市民活動センター

対象者 20歳以上50歳未満の独身の方

費用 無料(相談場所や出会いの場でのお茶代、パーティー参加費などは相談者の負担)

申込 左記のホームページまたは電話で申し込んでください。

問・申込みみきで愛(出会い)サポートセンター(市縁結び課内)

☎82-18833



▲申込みはこちら

三木警察署だより ☎ 82-0110

特殊詐欺に注意しましょう

● サイト利用料を名目とした詐欺の手口

- 1 パソコンや携帯電話でインターネットを閲覧中「登録完了しました。下記まで連絡ください。」などと画面に電話番号が表示され連絡を求められる。
- 2 表示された電話番号に連絡すると、「延滞料金が毎日加算されています。」「確かに登録しています。このままだと裁判になります。」「退会手続きのために、一旦支払いが必要です。」「手続き終了後、返金します。」「新しいソフトをインストールする必要があります。」「などと不安をあおり、料金を請求してくる。
- 3 その後、コンビニで「電子マネーを購入して番号を教えてください。」「番号を言うのでコンビニで決済して。」などと指示してくる。

● 防犯のポイント

- ・サイトを閲覧しただけで料金が発生することはありません
- ・個人情報を他人に教えてはいけません
- ・電子マネーの番号を聞かれるのは詐欺です
- ・身に覚えのない料金請求や不審に思うときは、一人で対応せず、まずは家族や警察に相談しましょう



- ▼日時 2月24日(水) 午後1時30分～3時30分 (受付は午後3時まで)
- ▼場所 メッセみき(駐車場あり)
- ▼対象 大学、短期大学、高等専門学校、専門学校などの令和3年3月卒業予定者や正社員、パートなどの仕事を探している方
- ▼内容 市内の事業所による合同就職面接会



ホームページはこちら▶



問 三木商工会議所
☎ 82-3190

当日は、神戸電鉄恵比須駅と会場の間で無料のシャトルバス(要予約)を運行します。希望する方は市役所2階商工振興課まで問い合わせてください。

第26回山田錦まつりを中止します

3月に開催を予定していましたが「第26回山田錦まつり」は、新型コロナウイルスの感染拡大に伴い、広域の不特定多数の来場者および関係者の安全・安心を最優先に考慮し、山田

錦まつり実行委員会において開催の中止が決定されました。

問 (市)吉川支所地域振興課
地域振興係 ☎ 72-0180

Q&A 消費生活相談

問 (市)生活環境課

最近の相談から

以前、息子が購入した電気温水器の販売会社と思われる業者が訪問してきた。水質を確認し、水が濁っていたため赤水除去装置の設置を勧められた。費用が44万円かかると言われたので払えないと伝えましたが、通帳を確認され、クレジットカードで払えと言われた。契約を結んだが、工事がいつ行われたか覚えていない。後日、クレジット会社から引き落としができないと通知が来たので、そこで初めて息子に相談した。支払いを続けることができないので解約したい。(70代女性)

電気温水器の販売会社に問い合わせると、今回契約を結んだのは電気温水器とは無関係の業者でした。また、購入した電気温水器は、赤水除去装置を設置しなくても濁りを取り除くことができるとのことでした。

【アドバイス】

本当に必要かどうかよく分からなければ、その場で契約はせず、家族や周囲の人に相談しましょう。

通帳などを見せるようにと言われても、きっぱりと断りましょう。

不審に思ったなら、当センターへ相談してください。



消費生活相談

商品や契約に関する苦情や多重債務に関すること

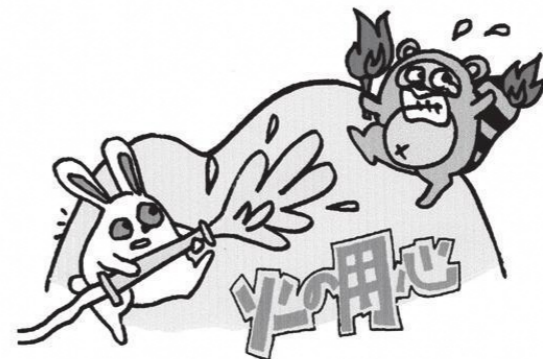
- ▶日時 月・火・木・金曜(第2木曜と祝日を除く) 午前9時～正午、午後0時45分～4時
- ▶場所 市役所 2階消費生活センター

あぜ焼きのシーズンを迎えて

毎年、空気が乾燥する2月から3月にかけてあぜ焼きからの林野火災が多発しています。

あぜ焼きをするときには次の点に注意してください。また、近隣住民に配慮しトラブルが起らないようにしてください。

- ・作業は一人で行わず複数人で行い、必ず地区単位で実施する(地元消防団に警戒を依頼)。
- ・あぜ焼き作業の3日前までに(市)消防署へ届出をし、実施前後には必ず消防署へ連絡する。
- ・山林や民家に近いところでは、付近の可燃物を除去し、周囲の草を刈り取って分け、事前に水をかけておく。
- ・消防ポンプや水バケツなどを必ず準備する。
- ・風下から少しづつ火をつけ、作業中は目を離さないようにする。
- ・残り火を放置せず、完全に消火する。



問 (市)消防署 警防課
☎ 89-0172

・風向きなど付近住民の迷惑にならないように行い、強風時、火災警報発令時には中止する。

・廃棄物(一般ごみ、産業廃棄物、剪定した枝木など)を混入して燃やさない。

産前産後期間の国民年金保険料が免除に

保険料が免除されるには届出が必要ですが。

▼対象者

「国民年金第1号被保険者」で
出産日が平成31年2月1日以降
の方

▼免除される期間

出産*予定日または出産日が属
する月の前月から4カ月間(多胎
妊娠(2人以上の赤ちゃんを同時
に妊娠)の場合は、出産予定日ま
たは出産日が属する月の3カ月
前から6カ月間)
※出産とは、妊娠85日(4カ月)
以上の出産をいいます(死産、流
産、早産を含む)。

▼届出時期

出産予定日の6カ月前から出

産後いつでも

▼届出方法

日本年金機構ホームページや
(市)市民課年金係の窓口にある申
出書に必要事項を記入し、母子健
康手帳、医療機関が発行した証明
書など出産日を明らかにする書
類を、同窓口に持参、または郵送
(コピーを添付)してください。
詳しくは、日本年金機構ホーム
ページをご覧ください。

問・ねんきんダイヤル

☎0570-051165
・(市)市民課 年金係



▲ホームページ
はこちら

がん患者サロン

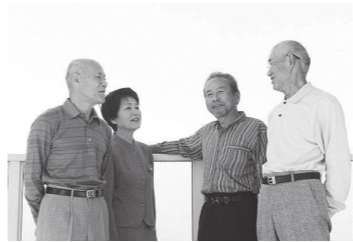
▼日時 3月3日(水)
午後2時～4時

▼場所 北播磨総合医療センター
2階患者教室

問・申込 北播磨総合医療センター

がん相談支援センター
(患者総合サポートセン
ター)

☎88-88000



介護職員の継続した就労を支援

介護サービスを担う介護職員の
資質向上と人材育成を図るため、介
護福祉士資格の取得に要する費用
の一部を助成します。

▼対象

①市内の介護保険関係事業所に勤
務し、今後とも同事業所で継続し
て(少なくとも3年以上)働く意
思がある
②過去に本事業の助成を受けてい
ない
③国や兵庫県などによる類似の助
成(教育訓練給付金など)を受け
ていない
④市税などを滞納していない
(①③は調査により、助成金を返
還していただく可能性があります
す)

▼助成額

受験手数料(1月31日実施分)
および実務者研修の受講料の合
計額の2分の1に相当する額
(1,000円未満端数切り捨て)
〔上限10万円〕

▼申請期間

2月26日(金)まで
提出書類など、詳細は問い合わせ
てください。

問・申請 (市)介護保険課 認定審査係



普通救命講習(I・II)

(I) 基礎的な心肺蘇生やAEDを
使った講習など

(II) (I)に加え、筆記試験や実技試験

▼日時

(I) 2月13日(土)
午前9時～正午
(II) 2月14日(日)
午前9時～午後1時

▼場所 消防本部



▼定員 先着各20名

▼申込方法 電話か窓口で申し込
んでください。
問・申込 (市)消防署 救急救助課
☎89-0173

人権の目

205

思いやりの心でコロナをのりきろう

令和2年度「差別をなくする輪をひろげよう」市民運動作品

作文 小学校5・6年の部 優秀賞

自由が丘小学校6年 永野 海空

今年の3月に新型コロナウイルス感染症の拡大のため学校が休みになりました。その休校が5月まで続きました。その間に

ぼくが思った事です。ぼくのお母さんは看護師をしています。看護師は人を助ける仕事なので、ぼくは誇りに思っています。お母さんは仕事から帰ってくるのが夜おそくなるし、夜勤もありです。仕事で疲れて家の仕事をした後はすぐにねてしま

う日もあります。ですが、このコロナウイルスが全国に広がりはじめたとたん、お母さんの仕事はもっと大変になり

ました。ぼくは早くコロナウイルスがおさまってほしいと願っていました。でもコロナウイルスは、どんどん勢いを増し、とうとう1日で100人をこえるほど感染者が増えてしまいました。

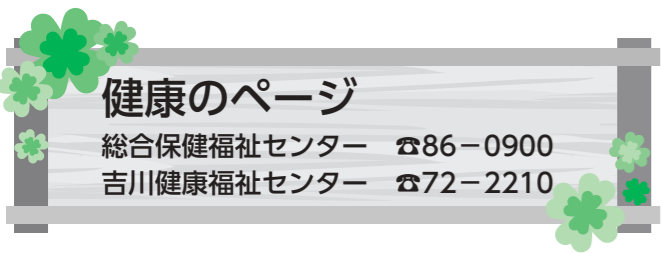
お母さんの職場では感染者は出ていませんでしたが、医りよう関係の仕事の人が親というだけアフタースクールに行けなくなったり、学校でコロナ呼びわりしていじめられたりというニュースを見て、ぼくのこともお母さんは心配していました。コロナウイルスが広がり感染者や周辺へのひぼう中傷があ

を断ちません。感染をした人が悪いわけではないのにSNSでは感染者を特定しようとしていたり、実際に差別発言をされたりしているのをニュースで見ると、ぼくはなぜそういう考えになるのかと強く思いました。

他にも宅配サービスの仕事をしている人が料理をもって来ても宅配の人にば声をあびせる客もいたり、ゴミ収集の仕事をしている人にも差別的な言葉を発したりしている人がいる事を聞いて、ぼくはコロナウイルスが怖いのはわかるけど、だからってなにもだれかに自分のストレスをぶつけるのはちがうのではない

と思います。差別には、男女差別や障害者差別や人種差別など、たくさんあります。それだけでなくコロナの事でも差別をするなんて何かがおこるたびに差別をするのは、おかしいと思います。

コロナの感染者はまだ減ってきていません。不安な日が続いています。だからこそ、自分も周りの人も大切にしていかなければいけないと思います。一人一人がコロナの感染に気をつけることと、感染した人やその周りの人には早く治ってほしいという思いやりの気持ちでコロナをのりきっていきたいです。



健診 (対象者には個別に通知します)

健診名	健診日	対象者生年月	次回予定日
乳児集団	2月24日(水)	令和2年10月	3月24日(水)
1歳6カ月児	2月18日(木)	令和元年5月	3月18日(木)
3歳児	2月19日(金)	平成29年10月	3月19日(金)

場 総合保健福祉センター

母子

母子健康手帳と助成券の交付

母子健康手帳の交付と同時に妊婦・産婦健康診査費助成券と新生児聴覚検査費助成券をお渡しします。時間に余裕を持ってお越しください。

- 妊婦
- 妊婦健診の領収書原本、印鑑、振込先の通帳、マイナンバーが確認できるもの、運転免許証などの本人確認ができるもの

乳房管理指導等における費用の助成

- 産後12カ月までの母親(申請の受付は14カ月まで)
- 母子健康手帳、領収書原本、印鑑、振込先の通帳

みつきいたまびよサロン

- 産前サポート**
 - 2月16日(火) 午前10時～正午
 - 妊婦と家族
 - オムツ交換・着替え体験、相談
 - 2月10日(水) 午後5時まで
 - 母子健康手帳、飲料、バスタオル
 - 要予約 定先 15組
- 産後サポート**
 - 2月26日(金) 午前10時～正午
 - 妊産婦、乳児と家族
 - 相談、妊産婦同士の交流など(妊娠中も利用可)
 - 母子健康手帳
 - 場・問 総合保健福祉センター



▲スマートフォンからの申込みはこちら

- 三木市健康医療相談ダイヤル**
24時間年中無休、通話・相談料無料 ☎0120-682-086
- 小児救急医療電話相談**
子どもの急な病気やけがなど気軽に相談してください。看護師などが相談に応じます。
- 北播磨圏域子ども医療電話相談**
午後6時～10時(祝日・年末年始を除く) ☎62-1371
- 兵庫県子ども医療電話相談**
月～土曜 午後6時～翌日午前8時
日曜・祝日・年末年始 午前8時～翌日午前8時
プッシュフォン・携帯電話・スマートフォン ☎#8000
ダイヤル回線・IP電話 ☎078-304-8899

新型コロナウイルス感染防止のため、各種予定が変更・中止になる場合があります。最新情報はホームページや電話でご確認ください。

市内の新型コロナウイルス感染者数は、ホームページで確認または問い合わせてください。 (市)健康増進課(総合保健福祉センター内) ☎86-0900



相談

妊産婦・乳幼児健康相談

身体測定や育児・栄養・母乳・歯科などの相談
2月8日(月) 午前10時～11時30分
申 ☎【要申込】
場・問 総合保健福祉センター



乳幼児発達専門相談(すこやか相談)

子どもの言葉や発達・行動面の相談
2月10日(水) 午後1時～3時
申 ☎【要申込】
場・問 総合保健福祉センター

成人保健相談

医師・保健師・栄養士による相談、血圧測定、尿検査、血液検査など
①2月10日(水) 午後2時～3時30分
②2月16日(火) 午後1時30分～3時
費 血液検査費: 1,000円 申 ☎【要申込】
場・問 ①吉川健康福祉センター ②総合保健福祉センター

歯と口の健康相談

歯科医師による健診・相談と歯科衛生士によるブラッシング指導
2月16日(火) 午後1時30分～3時
場・問 総合保健福祉センター

不妊・不育専門相談/男性不妊専門相談

県では専門の医師・助産師などによる、不妊や習慣性流産、不育症などに関する相談を行っています。
相談日程や予約方法など、詳しくは県ホームページをご覧ください。
ホームページはこちら



予防接種

麻しん風しん混合ワクチン(MRワクチン)第2期

対 平成26年4月2日～27年4月1日生まれの幼児
期 3月31日(水)まで
期限を過ぎると、任意接種となり全額自己負担(1～2万円程度)となります。

風しん第5期(42～58歳の男性)

対象者には、令和2年3月末までにクーポン券を郵送しています(クーポン券の有効期限は令和4年2月に延長されていますので、そのまま利用できます)。
紛失などの場合は再発行しますので問い合わせください。
対 昭和37年4月2日～54年4月1日生まれの男性
内 抗体検査、予防接種(抗体検査で免疫が不十分と判断した場合)を協力医療機関で実施
費 無料(クーポン券持参)
問 (市)健康増進課(総合保健福祉センター内) ☎86-0900

記号の意味 日日時 場場所 対対象 内内容 講講師 期募集・受付期間 費費用 持持ち物 託託児 休休み
申申込 ☎電話 窓窓口 郵郵便 汎ファックス ㊚E-mail ㊚インターネット
定定員 (先)先着 抽抽定員を超えると抽選) 問問い合わせ (☎電話番号・㊚ファックス・㊚E-mail)

休日当番医・小児科救急当番医・休日歯科診療

※受診する前に当番医に電話でご相談ください。来院の際にはマスクを着用してください。
当番医および診療科目は変更になる場合がありますので、当日の新聞または事前に医療機関へ確認してください。緊急時のみ利用してください。



- 休日当番医 午前9時～正午、午後1時～5時(受付:午後4時30分まで)
- 小児科救急当番医 火・木曜 午後6時30分～9時30分(受付:午後9時まで)
- 休日歯科診療 午前9時～正午(受付:午前11時30分まで)
- 場 休日歯科診療所(総合保健福祉センター内) ☎86-0903 持 健康保険証

日	月	火	水	木	金	土
	1	2 小島医院 末広1丁目 ☎82-1057	3	4 小児科神沢クリニック 福井3丁目 ☎83-5950	5	6
7 休日歯科診療 【内・消・肝内】池田クリニック 末広2丁目 ☎86-7207 【内】ときわ病院 志染町広野5丁目 ☎85-2304	8	9 藤本クリニック 緑が丘町西2丁目 ☎85-6262	10	11 休日歯科診療 【内・消内・放】中西医院 志染町広野1丁目 ☎85-1646 【整】上田医院 緑が丘町本町1丁目 ☎85-7700	12	13
14 休日歯科診療 【内・小】島田医院 本町1丁目 ☎82-1046 【外・脳外・整】服部病院 大塚 ☎82-2550	15	16 かわい子どもクリニック 志染町中自由が丘1丁目 ☎85-8466	17	18 小児科神沢クリニック 福井3丁目 ☎83-5950	19	20
21 休日歯科診療 【内・循・小】早川内科循環器科医院 大村 ☎89-0017 【眼】伊藤眼科クリニック 大村 ☎82-8363	22	23 休日歯科診療 【内・小】神沢医院 別所町高木 ☎83-1510 【眼】たにがわ眼科 別所町小林 ☎85-6600	24	25 かわい子どもクリニック 志染町中自由が丘1丁目 ☎85-8466	26	27
28 休日歯科診療 【内】みきやまりハビリテーション病院 大塚1丁目 ☎83-3316 【整】岩本整形外科 志染町青山5丁目 ☎85-7181	【内】内科 【外】外科 【整】整形外科 【消】消化器科 【肝内】肝臓内科 【消内】消化器内科 【放】放射線科 【小】小児科 【脳外】脳神経外科 【循】循環器科 【眼】眼科					

医療費控除と歯科治療

確定申告の時期が近づいてきましたので、今年も医療費控除と歯科治療について説明しておきます。医療費控除とは所得税や住民税の所得控除の一つで、医療費を支払った場合に一定の金額が所得から控除される仕組みです。これについては給与所得者も個人事業主も自分で確定申告する必要があります。
医療費控除の目安は、生計を共にしている親族が1年間合計10万円以上の医療費を支払ったかどうかです(年間所得が200万円未満の方は所得の5%)。10万円を超えた金額について最高200万円までが所得から控除できますので、その分の所得税が還付されます。
健康保険と介護保険の自己負担金はすべて医療費控除の対象になります。しかし歯の治療の場合には健康保険の効かな

いものがありますが、一般的な水準を著しく超える特殊なもの以外は対象となります。たとえばジルコニアをはじめセラミック材料は現在一般的な治療材料として普及していますので医療費控除の対象となります。また若年者の不正咬合の歯列矯正も対象になりますが、美容目的の歯列矯正やホワイトニングなどは対象にはなりません。
確定申告の際には領収書の添付は不要ですが、「医療費控除の明細書」の添付が必要です。ただし領収書は自宅で5年間保管する義務があり、税務署からの要請があれば提出しなければなりませんのでご注意ください。
詳しくは三木市歯科医師会に加入の歯科医院でお尋ねください。



相談項目	内容	相談日時・予約など	相談場所・電話番号	問い合わせ
行政相談(面談)	国の仕事やその手続き、サービス(保険・年金、道路、社会福祉など)に対する苦情や要望	2月17日(第3水曜) 午後1時30分~3時30分	市役所 2階入札室	(市)秘書広報課
法律相談(面談)	相続、売買、贈与、訴訟、債務整理、土地登記の手続きなど	2月10日(第2水曜) 午後1時30分~3時30分(1人20分)(要予約。受付は2月1日(月)から前日の午前中まで。先着各6名)	市役所 2階入札・入札控室	
土地境界相談(面談)	土地の境界、分筆など			
弁護士による法律相談(面談)	家庭の問題、不動産、遺産相続、消費者被害、損害賠償、交通事故、債務整理、刑事事件など	2月25日(第4木曜) 午後1時30分~4時30分(1人20分)(要予約。受付は2月1日(月)~3日(水) 定員8名。定員を超えた場合は抽選、ただし初回の方優先)	市役所 2階入札室	
建築なんでも相談(面談)	建築物全般、欠陥住宅、増改築、業者との金銭トラブル、係争中の建築物の解消方法など	2月12日、26日(第2・4金曜) 午後1時30分~3時30分(1人50分)(要予約。受付は2月1日(月)から各相談日の1週間前まで。先着各2名) ※受付時に調査票の提出が必要	市役所 2階入札室	
市民ふくし相談(電話・面談)	日常生活の悩みや困りごと、ひきこもりなど(相談内容により後日弁護士などが対応)	①2月10日(水)、17日(水)、27日(土) 午前10時~午後3時 ②2月1日(月) 午後1時30分~4時	①市民活動センター ☎86-7575 ②吉川健康福祉センター ☎72-2940	社会福祉協議会 ☎82-4043
成年後見相談(電話・面談)	成年後見制度の利用や手続きなど	月~金曜 午前8時30分~午後5時 面談は要予約	成年後見支援センター(総合保健福祉センター2階) ☎83-0226	
成年後見専門相談(面談)	成年後見制度の利用など(相談員 司法書士)	2月18日(木) 午後1時30分~4時30分(1人50分)(要予約。先着3名)		
消費生活相談(電話・面談)	商品や契約に関するトラブル、多重債務など	月・火・木・金曜(第2木曜除く) 午前9時~正午、午後0時45分~4時	市役所 2階消費生活センター	(市)生活環境課
介護・認知症などに関する相談(電話・面談)	介護やダブルケア(介護と子育ての両立)、認知症、高齢者の虐待など	月~金曜 午前9時~午後4時	市役所 3階中央地域包括支援センター ☎89-2337 吉川サブセンター ☎72-2222 西部サブセンター ☎83-0160	
人権相談(面談)	名誉・信用の侵害やいやがらせ、いじめなど	①2月5日(金) ②2月18日(木) 午後1時~4時	①緑が丘町公民館 ②市役所 2階入札控室	(市)人権推進課(総合隣保館) ☎82-8388
人権相談(電話・面談)	同和問題、性的少数者、障がい者差別など	月~金曜 午前9時~午後4時	総合隣保館 ☎82-8388	
農地に関する悩み相談(面談)	農地関係	2月12日(第2金曜) 午前9時~午後5時(要予約)	市役所 2階農業委員会事務局	
外国人住民相談(電話・面談)	生活の中の困ったこと 知りたいこと	月~金曜 午前9時~午後5時	市役所 4階国際交流プラザ(市)市民協働課 ☎0794-89-2315	
パソコンの定期相談(面談)	資料作成、写真の取り込みなど	2月6日、20日(第1・3土曜) 午前10時~正午	市民活動センター ☎82-0564	
DV相談(電話・面談)	配偶者や恋人からの言葉による暴力や身体的暴力、性的暴力、経済的暴力など	月~金曜 午前9時~午後5時 面談は要予約	DV相談室 ☎82-8300	
子どもいじめ相談(電話・面談)	子ども(中学生まで)のいじめ	月~金曜 午前9時~午後5時 面談は要予約	子どもいじめ防止センター(教育センター3階) ☎82-8110	
こころの相談(電話)	うつや自殺予防のための当事者と家族の相談など	月~金曜 午前9時~午後5時 ※時間外は他の相談窓口を紹介します。	☎89-2471	(市)障害福祉課
青少年悩みの相談(電話・面談)	不登校、性格、親子関係、友人関係、いじめなど	月~金曜 午前9時~午後5時 面談は要予約(1人50分)	教育センター ☎82-8686	教育センター ☎83-2020

新型コロナウイルス感染拡大防止のため、相談が変更・中止になる場合があります。最新情報はホームページや電話でご確認ください。また、相談日が休日と重なるときは休みの場合があります。

相談項目	内容	相談日時・予約など	相談場所・電話番号	問い合わせ
女性のための相談(電話・面談)	離婚問題、夫婦、家族、友人、職場の人間関係、子育てや介護、心や体、性的少数者、生き方についての悩みなど	①電話相談 火曜 午前10時~正午、木曜 午後1時~4時 ②面接相談(要予約。1人50分) 火曜 午後1時~4時、木曜 午前10時~正午	①☎89-2354 ②男女共同参画センター(教育センター3階)	男女共同参画センター ☎89-2331
女性のための弁護士相談(面談)	配偶者や恋人間のトラブル(DV、離婚、借金、ストーカー被害)など	2月24日(第4水曜) 午後1時50分~4時30分(1人40分)(要予約。受付は2月19日(金)まで。先着4名)事前の面談があります。	男女共同参画センター(教育センター3階)	
ひとり親家庭相談(電話・面談)	ひとり親家庭の生活全般(経済面や子どもの養育、就労、離婚問題など)	月~金曜 午前9時~午後4時 面談は要予約	(市)子育て支援課(教育センター内) ☎82-0151	
子育て相談(電話・面談)	子育て支援サービスの利用や子育ての不安や悩みなど	月~金曜 午前9時~午後5時 面談は要予約	(市)子育て支援課(教育センター内) ☎82-9910	
児童虐待相談(電話・面談)	児童虐待の相談、通告	月~金曜 午前9時~午後5時 面談は要予約	(市)子育て支援課(教育センター内) ☎83-2266	
あんしん相談(電話・面談)	支援の必要な子どもや障がいのある方の悩みや支援など	①電話相談 月~金曜 午前9時~午後5時 ②面接相談(要予約) (ア)火曜 午前9時~午後5時 (イ)2月15日(月) 午後2時~5時	①☎83-2020 ②(ア)教育センター (イ)吉川健康福祉センター	
発達教育相談(面談)	児童生徒の発達の遅れや偏りなど	2月18日(木) 午後2時~5時(指導主事) 2月19日(金) 午後2時~5時(医師)(1人60分)(要予約。受付は2月1日(月)から。先着各3名)	教育センター ☎83-2020	教育センター ☎83-2020
教育相談(電話・面談)	教育全般	月~金曜 午前9時~午後5時 面談は要予約		
障がい者福祉相談(面談)	障がいのある方やその家族の悩みや困りごとなど	①月~金曜 午前8時30分~午後5時(要予約) ②2月3日(水)、19日(金) 午後2時~4時(要予約) ③月~金曜 午前9時~午後5時(要予約。受付は相談日の前日まで)	①市役所 3階障害福祉課 ②吉川健康福祉センター ③障害者総合支援センターはばたきの丘	障害者基幹相談支援センター(市役所内)
身体障がい者相談(面談)	身体に障がいのある方の悩みや困りごとなど	2月13日(第2土曜) 午前10時~午後3時	市民活動センター	
障がい者虐待相談(電話・面談)	障がい者の虐待の通報など	月~金曜 午前8時30分~午後5時 面談は要予約	☎89-2336	
障がい者の就労相談(電話・面談)	障がい者の就労に関する相談や支援など	月~金曜 午前9時~午後5時 面談は要予約	市役所 3階障害福祉課 ☎090-6984-0684	(市)障害福祉課 ☎82-9943
障がいを理由とする差別の相談(電話・面談)	障がいを理由とする差別の解消など	月~金曜 午前8時30分~午後5時		
手話通訳相談(面談)	聴覚に障がいのある方の悩みや困りごとなど	月~金曜 午前8時45分~午後5時	市役所 3階障害福祉課	
要約筆記相談(面談)	手話通訳者、要約筆記者の派遣など	月・木・金曜 午前8時45分~午後5時		
職業相談	求人閲覧・仕事の紹介(面談)	ハローワークの求人閲覧と仕事の紹介など	火~土曜 午前9時~午後5時	ふるさとハローワーク(サンライフ三木内) ☎86-8609
若者就職相談(面談)	15~49歳の方の就職、就職後のキャリア形成など	2月16日(第3火曜) 午後1時~4時(予約優先)	サンライフ三木 1階分室	さんだ若者サポートステーション ☎079-565-9300
雇用保険・職業訓練(面談)	雇用保険の手続きや職業訓練など	月~金曜 午前8時30分~午後5時15分	ハローワーク西神(神戸市西区梶台5-3-8) ☎078-991-1100	
経営・創業相談(面談)	経営・事業承継や創業・開業など	火~土曜 午前9時~正午、午後1時~4時30分(要予約) 2月13日(第2土曜)は週末起業相談会	中小企業サポートセンター(サンライフ三木2階) ☎70-8008	
さわやか県民相談(電話・面談)	県政や日常生活上の諸問題など	月~金曜 午前9時~午後5時30分	北播磨県民局 さわやか県民相談室(加東市社字西柿1075-2) ☎0120-61-7830 ☎0795-42-5111	
法律相談(テレビ電話)	日常生活上の法律問題など	木曜 午後1時30分~3時30分(要予約)		
家事相談(テレビ電話)	離婚や相続など	第2・4金曜 午後1時30分~4時30分(要予約)		
夜間法律相談(電話)	解雇、多重債務、生活保護、家庭の問題など	土曜 午後5時~8時 日曜 午後5時~9時	☎078-341-9600	県弁護士会 ☎078-341-7061
高齢者・障がい者のための弁護士法律相談(電話)		火・木曜 午後1時~4時	☎078-362-0074	

新型コロナウイルス感染防止のため、イベントが変更・中止になる場合があります。最新情報は電話やホームページなどでご確認ください。

記号の意味 日日時 場場所 対対象 内内容 講講師 期募集・受付期間 費費用 持持ち物 託託児 休休み
 申申込 (☎電話 ☎窓口 郵便 郵郵便 FAXファックス ☒E-mail ☒インターネット)
 定定員 (先先着 抽抽定員を超えると抽選) 問問問い合わせ (☎電話番号・FAXファックス・☒E-mail)



みつきいナビ

人権の目

健康

相談

募集

教室・講座

子育て

くらし

催し

施設

募集

三木山総合公園 移動販売車などの出店者

▼出店期間 4月1日(木)～令和4年3月31日(木)
(出店日数50日を基本)

▼出店条件 飲食限定(アルコール禁止)

場三木山総合公園

期2月8日(月)～19日(金)

費①テント設営(3m×3m)

90,000円/区画

②移動販売車(2.5m×4m)

100,000円/区画

申窓 詳細は市ホームページをご覧ください。

定①8区画 ②3区画

問・申込 (市)都市政策課 公園緑地係

ホームページは
こちら▶



ホームページは
こちら▶

三木市産山田錦使用の日本酒をPRする企画

対市内の飲食店

内市内産山田錦を使用した日本酒をPRするための企画を募集し、優秀な企画の飲食店にオリジナル日本酒を無料で提供

期2月26日(金)まで

申窓 詳細は市ホームページをご覧ください。

問・申込 (市)農業振興課

FAX 82-9613

☒nogyo@city.miki.lg.jp

ホームページは
こちら▶



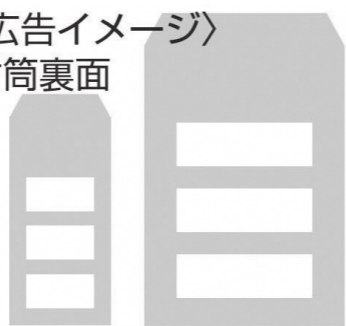
市一般封筒の広告

令和3年度に使用する一般封筒の裏面に有料広告の掲載を希望する企業、団体を募集します。

▼広告の仕様および掲載料

封筒の種類	①長形3号(定型)	②角形2号(A4版)
サイズ	縦4.5cm×横9cm	縦6cm×横18cm
広告刷り色	黒1色	
印刷予定枚数	70,000枚	30,000枚
広告掲載料	56,000円	30,000円
募集枠数	各3枠	

〈広告イメージ〉 封筒裏面



▼広告掲載期間

封筒の在庫終了まで

期3月1日(月)まで

申窓 市役所3階会計室、市ホームページにある募集要項を確認し、申込書に必要書類を添えて提出してください。

詳しくは問い合わせてください。

問・申込 (市)会計室

ホームページは
こちら▶



公用車の車検整備業者

令和3～5年度に発注する市の公用車の車検、整備業務の受注を希望する市内業者を募集します。

期2月15日(月)まで

申窓 市ホームページまたは市役所4階財政課で配布する申請要領・申請書(要印刷費)を確認し、必要事項を記入の上、提出してください。



ホームページは
こちら▶



問・申込 (市)財政課 財産管理係

第25回 三木市民春季水泳大会

日3月14日(日)

場三木山総合公園 屋内プール

対市内在住・在勤・在学の方

▼参加制限 1人3種目以内

期2月13日(土)まで

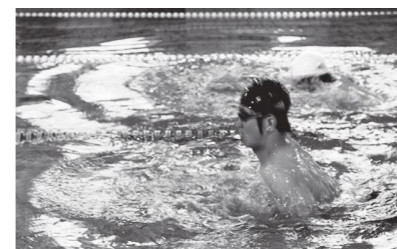
費700円/人

申窓 市役所5階文化・スポーツ課にある申込書に必要事項を明記し、申し込んでください。

問(市)文化・スポーツ課

申込 水泳協会事務局 栗林英夫さん

〒673-0433 福井3丁目9-45



春高・春中ゴルフ スコアラースタッフ

日3月23日(火)～26日(金) 午前7時30分～午後4時
[23日は公式練習日(中学の部のみ)]

場高校男子:オリムピックゴルフ倶楽部

高校女子:チェリーヒルズゴルフクラブ

中学男女:三木ゴルフ倶楽部

対ゴルフ経験があり、運転免許証を所有する方

内高校の部:各ホールでの選手のスコア確認・報告

中学の部:ゴルフカートに乗りし、随行する選手のスコア確認・報告

*業務内容は選択できません。また、時間や内容が変更になることがあります。

期2月5日(金)まで

申窓 市ホームページにある申込用紙に必要事項を明記し、申し込んでください。

定先 各日10名程度

問・申込 (市)ゴルフのまち推進課

☎89-2401 FAX 88-8708

ホームページは
こちら▶



第5回地区対抗ゴルフ大会

日4月27日(火)

場美奈木ゴルフ倶楽部

対市内同地区在住のアマチュアゴルファー4人1組のチーム。年齢・性別不問。

期2月16日(火)～3月15日(月)

費プレー代:14,500円/人(キャディ付、昼食別)

賞品代:500円/人

申窓 インターネット受付のみ。詳細は市ゴルフ協会ホームページをご覧ください。

定先 20チーム(80名)

問・申込 三木市ゴルフ協会

☎89-2401

申し込みは
こちら▶



日時	場所	広告
2月11日(木)・20日(土)	小野商工会議所 西中会議室	
2月13日(土)・14日(日)	道の駅みき 2F会議室	
2月17日(水)	三木市立市民活動センター 会議室	

時【11日・13日・14日・17日・20日】10時～ 定6名(全日)/全席指定
 問・申 一般社団法人 市民講座運営委員会 ☒無料
 ☎0120-689-419(受付時間9時～18時)
 【協賛】プロタイムズ三木店 担当:外装劣化診断士・一級塗装技能士 松平百史

【感染症対策について】●当日体調の優れない方はご遠慮願います ●マスク着用、出入りの際のアルコール消毒、間隔を開けた着席をお願いします ●換気をしながら進めさせていただきます

広告

三木市がわかる 広報みき

みんなが見ている情報紙でPRしませんか?

お問い合わせは 明光印刷(株) ☎078-944-0086まで

兵庫県明石市二見町南二見17-14

「広報みき」の広告を募集しています

2色刷り(黒+緑)	縦42mm×横174mm	22,000円(税込)
	縦42mm×横84mm	12,000円(税込)
4色刷り(カラー)	縦42mm×横174mm	33,000円(税込)
	縦42mm×横84mm	18,000円(税込)

お申込みいただく前に、必ず「広報みき広告掲載基準」の内容をご確認ください。詳しくは三木市秘書広報課のホームページをご覧ください。

新型コロナウイルス感染防止のため、変更・中止になる場合があります。最新情報は電話やホームページなどでご確認ください。

記号の意味 日日時 場所 対象 内容 講師 期募集・受付期間 費用 持ち物 託託 休休み
申 申込 (☎電話 ☒窓口 ☓郵便 FAXファックス ☒E-mail ☒インターネット)
定 定員 (先先着 抽定員を超えると抽選) 問 問い合わせ (☎電話番号・FAXファックス・☒E-mail)



みつきいナビ

人権の目

健康

相談

募集

教室・講座

子育て

くらし

催し

施設

教室・講座

日本語ボランティア養成講座(オンライン講座)

日 2月21日(日)
①午前10時~正午(初級クラス)
②午後1時~3時(中級クラス)
対 ZOOMを利用できる環境にある方で、①初心者の方、②経験者の方
内 外国人の日本語学習を支援する理論と実践方法を学ぶ
講 三木知津子さん
期 2月15日(月)まで
申 ☒住所、氏名、電話番号、希望のクラスを明記し、申し込んでください。
定 ☒各20名
問・申込 国際交流協会 ☎89-2318 ☒kokusai@city.miki.hyogo.jp

はじめての手話講座

日 3月4日(木) 午後1時~3時
場 市民活動センター 2階視聴覚室
対 市内在住または在勤で手話に関心がある方
内 聴覚障がいがある方への接し方や手話を学ぶ【要約筆記あり】
期 2月25日(木)まで
申 ☒住所、氏名、連絡先(電話番号かFAX番号)を明記し、申し込んでください。
定 ☒20名
問・申込 (市)障害福祉課 障害者支援係 ☎82-9943

聴覚障がい者と聞こえる人が共に生きる三木市をめざしています



障害平等研修

日 2月27日(土) 午後1時30分~3時
場 市役所 5階大会議室
内 『障がいは「どこ」にある?』バリアをなくすための方法などを考えるワークショップ型研修【手話通訳・要約筆記あり】
講 藤本あさみさん
期 2月19日(金)まで
申 ☒住所、氏名、連絡先(電話番号かFAX番号)を明記し、申し込んでください。
定 ☒70名
問・申込 (市)障害福祉課 障害者支援係 ☎89-2449

市民企画講座 専業主婦の幸せ生活計画

日 3月2日(火) 午前10時~午後0時30分
場 教育センター 4階中研修室
対 就学前の子どもを育児中の母親
内 家事育児を抱え込まないための方法や、子育てと仕事の両立方法などを学ぶ講座(主催:幸せママプロジェクト)
託 1歳~就学前 [期 2月15日(月)]
申 ☒12名
問・申込 男女共同参画センター こらぼーよ ☎89-2331



小物入れケース作り

日 2月20日(土) 午前9時~正午
場 自由が丘中公園バス待合施設(わくわくステーション)
期 2月6日(土)まで
費 900円(材料費込、ドリンク付)
申 ☒住所、氏名、電話番号を明記し、申し込んでください。
問・申込 自由が丘中公園バス待合施設(わくわくステーション) ☎87-0989 ☎673-0552 志染町中自由が丘 2丁目372-13



みつきい援農隊 ブルーベリー援農隊

日 3月9日(火)~ (9月までの火曜、全10回) 午前10時~正午
場 里脇ぶどう園
対 ブルーベリーの栽培を手伝える方(希望者は後日募集するオーナー制に参加可、要別途費用)
内 農家の作業を手伝いながら(援農)、ブルーベリーの肥培管理や収穫など
期 2月19日(金)まで 定 ☒20名
問・申込 (市)農業振興課 農業政策係 ☎82-9613



パワーアップヨガ

日 3月6日(土) 午前10時~11時
場 福井コミュニティセンター
対 20歳以上の女性
内 初級者向けの、免疫力・気力アップをめざすヨガ
講 Ayaさん
期 2月26日(金)まで
費 500円
持 ヨガマット(レンタルあり)、大きめのバスタオル、動きやすい服、飲料
申 ☒15名
問・申込 福井コミュニティセンター ☎82-7300



シニアウォーキングラボ 教室

日 金曜(月4回) 午前10時~11時
対 45歳以上
内 歩行寿命延伸のための運動教室(定期開講) 費880円/回
持 運動用の服、上履き、タオル、飲料
申 ☒30名
問・申込 三木山総合公園 総合体育館 ☎83-4445

ダンロップ テニススクール三木山

日 木曜以外
場 三木山総合公園 テニスコート
対 5歳以上
内 年齢やレベルに応じ、様々なクラスがあります。詳細は問い合わせてください(無料体験レッスン実施中)。
費 6,600円~1月
申 ☒各8名
問・申込 ダンロップ テニススクール三木山 ☎83-4309

高齢者生きがいセミナー

①買う前のスマートフォン体験教室
②はじめてのスマホ決済+スマホ活用術
③自宅で楽しむスマホ活用術
日 ①2月8日(月) ②3月1日(月) ③3月2日(火) 午前10時30分~午後0時30分
場 高齢者福祉センター
対 市内在住の60歳以上
期 2月3日(水)まで
申 ☒各20名
問・申込 高齢者福祉センター ☎86-0800

映像で学ぶ! はじめての「成年後見制度」

出前講座も随時受付中
日 2月26日(金) 午前10時~11時
場 吉川健康福祉センター
期 2月25日(木)まで
申 ☒住所、氏名、電話番号を明記し、申し込んでください。
問・申込 成年後見支援センター ☎83-0226 ☎86-0860 ☒chiiki@miki.or.jp

頭部の健康チェック

日 ①2月17日(水) ②2月25日(木) 午前10時~午後4時
場 中央地域包括支援センター ①西部サブセンター(ハートフルプラザみき2階) ②吉川サブセンター(吉川健康福祉センター)
内 20分程度の対話形式の記憶力チェック、結果説明、健康相談
期 ①2月16日(火)まで ②2月24日(水)まで
申 ☒各5名
問・申込 中央地域包括支援センター ①西部サブセンター ☎83-0160 ②吉川サブセンター ☎72-2222

家族介護者交流会

日 2月18日(木) 午後1時~
場 教育センター 3階セミナー室2
対 高齢者のお世話をしている方、していた方
内 情報交換会
期 2月16日(火)まで
問・申込 (市)介護保険課 介護予防係

高齢者ファミリーサポートセンター

日常生活を手助けしてほしい高齢者(依頼会員)と手助けしたい方(協力会員)が会員登録をし、支えあう活動をしています。
場 自由が丘公民館
申 ☒住所、氏名、電話番号を明記し、申し込んでください。
問・申込 高齢者ファミリーサポートセンター ☎83-7300 ☎86-0860



説明会

日 2月24日(水) 午後1時30分~2時30分
対 会員登録してみたい方、興味・関心のある方
内 会員登録の方法、活動内容、報酬など

協力会員養成講座

日 2月24日(水) 午後2時30分~3時30分
対 協力会員登録したい方
内 協力会員としての心得を学ぶ

新型コロナウイルス感染防止のため、各種予定が変更・中止になる場合があります。最新情報はホームページなどをご覧ください。

記号の意味 日日時 場所 対象 内容 講師 期募集・受付期間 費用 持ち物 託児 休休み
 申込 (☎)電話 (☒)窓口 (〒)郵便 (FAX)ファックス (✉)E-mail (🌐)インターネット
 定員 (先)先着 (抽)抽定員を超えると抽選 問い合わせ (☎)電話番号 (FAX)ファックス (✉)E-mail



みつきいナビ

人権の目

健康

相談

募集

教室・講座

子育て

くらし

催し

施設

子育て

児童センター

申窓 ☎82-2069

休 第4日曜

開館時間 午前9時～正午、午後1時～4時

▲ホームページはこちら

母親リフレッシュ教室「背筋メイク」

日 3月4日(木) 午前10時～11時30分

場 教育センター 4階大研修室

対 子育て中の母親

内 チューブストレッチで背筋を整える

講 山口藤世さん

期 2月17日(水)まで

持 タオル、バスタオル、飲料、動きやすい服装

託 1歳以上 定 抽 16名

親子の絆づくりプログラム「赤ちゃんがきた！」(BP1)

日 3月4日～25日(木曜、全4回) 午後1時30分～3時30分

場 児童センター プレイルーム

対 初日に生後2～5カ月の乳児(第1子に限る)と母親

内 親子の絆や子育ての仲間づくり、少し先を見通した子育ての知識

期 2月26日(金)まで

費 テキスト代1,100円

申窓 定先 10組

問・申込 神和認定こども園 ☎82-7363

子育てセミナー「スマホのある子育てを考えよう」

日 3月15日(月) 午後1時30分～2時30分

場 教育センター 4階大研修室

対 子育て中の保護者

講 松田直子さん

期 3月3日(水)まで

託 1歳以上

定 抽 15名

ファミリーDay「あそびうたライブ」

日 3月14日(日)

1部 午前10時～10時45分

2部 午前11時～11時45分

場 児童センター 遊戯室

内 音楽に合わせたふれあい遊びや体操、絵本の読み聞かせなど

講 あそびうたユニット「かば☆うま」

期 3月4日(木)まで 定 抽 各20組

▲あそびうたユニット「かば☆うま」

こんな時期だからこそ、家族の絆を大切に!!

赤ちゃんのためのはじめてキャラバン「ファースト」

日 3月16日(火) 午前10時～11時30分

場 児童センター プレイルーム

対 令和2年9～11月生まれの乳児とその母親

内 「キャラバンって何?」、「児童センターってどんなところ?」を親子で体験。保健師などによる相談。

期 3月5日(金)まで 持 バスタオル、飲料

定 抽 10組

遊びに来てね! 子育てキャラバン 10:00～11:30

絵本の読み聞かせやふれあい遊びなど、親子で楽しいひと時を過ごしませんか。専門家による相談もできます。

(保)保健師 (栄)栄養士 (作)作業療法士

対 0歳～就学前の子どもと保護者

申込不要

場・問 吉川児童館 ☎72-2220

	日程	内容
わくわくひろば	26日☉	もうすぐひなまつり (保)

問 児童センター ☎82-2069

	日程	場所
みんなであそぼう	3日☉	総合隣保館 (保)
	10日☉	自由が丘公民館 (保) リズム遊び
	12日☉	青山公民館 (保)
	18日☉	青山公民館 (栄)
	22日☉	志染町公民館 (保)

要申込 申窓 定先 ①15組、②10組(市民のみ)

場・問 児童センター ☎82-2069

	日程	内容
①みんなであそぼう	17日☉	おかいものごっこ・誕生会 (作) (保)
②あかちゃんあつまれ	3月2日☉	はじめてのひなまつり

吉川児童館

申窓 ☎72-2220

休 日・月曜・祝日

開館時間 午前9時～正午、午後1時～4時

▲ホームページはこちら

母親リフレッシュ教室「子どものフォトスクラップ作り」

日 3月9日(火) 午前10時～11時30分

対 子育て中の母親

期 3月5日(金)まで

費 100円

持 子どもの写真(5・6枚)、飾り付けるシールやテープなど(ある方)

定先 10名

託 1歳以上

クラス制キャラバン募集(要申込)

一年を通して(年3期)参加できるプログラムです。お友だちと一緒に歌や工作をしたり、からだを動かしたり、楽しく遊みましょう(市民優先)。

クラス名称	実施日	場所	対象
①みきっこくまさん(2歳児以上)	原則第2火曜 4月13日(火)～	自由が丘公民館	平成27年4月2日～平成31年4月1日生まれの未就園児と保護者
②みきっこぞうさん(2歳児以上)	原則第4水曜 4月28日(水)～	細川町公民館	
③なかよしひろば(2歳児以上)	原則第2・4木曜 4月22日(木)～	吉川児童館	
④ぐんぐんひろば(1歳児)	原則第1・3水曜 4月21日(水)～	吉川児童館	

①②③のうち2つまで申込可。 期 2月27日(土)まで

費 初回に集金 ①② 300円/期(全3期)、③④ 400円/期(全3期)

申窓 児童センター、吉川児童館、市ホームページにある申込用紙に必要事項を記入し、申し込んでください。

定 抽 ①～③各16組、④12組

問・申込 児童センター ☎82-2069 ・吉川児童館 ☎72-2220

新入学と入学指定校のお知らせ

4月に市立小・中学校へ入学する児童・生徒の保護者に、入学通知書を送付しています(通知書は入学時に必要です)。通知書が届かない、転居・転出を予定している、国・私立の小・中学校へ入学するなどの場合は、連絡してください。

また、特別な事情があり、指定学校の変更を希望する場合は、相談してください(詳細は通知書または市ホームページをご覧ください)。

問 (市)学校教育課 学事係

▲ホームページはこちら

春休みアフタースクール 入所児童を募集

対 就労などで昼間保護者などが家庭にいない市内在住の小学生(三樹、緑が丘東、広野小校区は募集していません。これらの校区で利用希望の方は、他校区のアフタースクールへ申請してください)。

▶ 開設日時 3月25日(木)～4月6日(火) [3月31日(水)、4月1日(木)除く] 月～土曜 午前7時45分～午後6時(延長:午後6時～7時)

▶ 利用料

保護者負担金	4,000円
延長保護者負担金	2,000円
土曜日保護者負担金	500円/回
おやつ代・諸費	1,200円
保険代※	1,600円

※令和2年度中に加入している方は800円

期 2月12日(金)～26日(金)

申窓 市役所5階教育・保育課、市内各アフタースクール(午後2時～6時)、市ホームページにある申込書に必要事項を明記し、申し込んでください。

問・申込 (市)教育・保育課 アフタースクール係

新型コロナウイルス感染防止のため、変更・中止になる場合があります。最新情報はホームページなどをご覧ください。

記号の意味 日日時 場所 対象 内容 講師 期募集・受付期間 費用 持ち物 託託 休休み
申込 (☎)電話 (窓)窓口 (郵便)郵便 (FAX)ファックス (E-mail)E-mail (インターネット)インターネット
定員 (先)先着 (抽)抽定員を超えると抽選 問い合わせ (☎)電話番号 (FAX)ファックス (E-mail)E-mail



みつきいナビ

人権の目

健康

相談

募集

教室・講座

子育て

くらし

催し

施設

催し

令和2年度青少年芸術祭 三木市立学校園造形作品展(オンライン開催)

2月13日(土)~21日(日)

掲載場所 「三木の教育」 ホームページ内



市立の幼稚園や小・中学校、特別支援学校の子どもの絵画や造形作品などを掲載

(市)学校教育課 学校指導係



【掲載作品の一例】

みきっこALBUM



田所 芽依ちゃん(6歳)



お子さん(市内在住で就学前まで)の写真を掲載しませんか。(市)秘書広報課まで問い合わせください。



詳しくはこちら



見ごろ聞きどき

観光協会 ☎83-8400 火曜(祝日の場合は翌平日) ▲ホームページはこちら



古式鍛錬

2月7日(日) 午前10時~ 金物資料館横の古式鍛錬場(上の丸町) 小刀の古式鍛錬を披露

御弓神事

2月11日(木) 午前10時~ 御坂神社(志染町御坂) 五穀豊穰や破邪禱正を祈る神事、猿田彦による天地祓い、浦安の舞、弓を射る神事



小屋山東光寺大護摩法要

2月21日(日) 午後1時30分~ 東光寺(吉川町福吉) 疫病退散・無病息災を祈り、柴燈護摩(新型コロナウイルス感染防止のため、できるだけ、電話や郵送での祈祷申込みをお願いします) 東光寺 ☎72-0315

旧玉置家住宅(国登録有形文化財) 入館無料

火曜(祝日の場合は翌平日) 開館時間 午前10時~午後4時

ふすまの下張り剥離作業

2月19日(金) 午後1時~3時 春を告げるお雛さま展 2月14日(日)~3月14日(日)



旧小河家別邸(国登録有形文化財) 入館無料

開館日 木~日曜、祝日 午前10時~午後4時 春を告げるお雛さま展 2月11日(木)~4月4日(日)

くらし

不要な小型家電は回収ボックスへ

資源の有効活用を図るため、市役所3階プロムナードや各市立公民館に小型家電の回収ボックスを設置し、回収に取り組んでいます。家庭で不要になった小型家電を投函してください。

対象品目 [投入口(30cm x 12cm)に入るもの] 携帯電話、デジカメ、ビデオカメラ、CDプレーヤー、電卓、携帯ラジオ、ICレコーダー、電子辞書、ゲーム機など

清掃センター ☎83-2608



「県民緑税」の課税期間延長のお知らせ

兵庫県では、県民共有の財産である「緑」の保全・再生を社会全体で支え、県民総参加で取り組むため、平成18年度から「県民緑税」を導入しています。

今後、森林整備・都市緑化をさらに進める必要があることから、課税期間を令和7年度まで5年間延長します。

税率(年額) 個人: 800円 法人: 2,000円~8,000円 (均等割額の10%相当額)

活用事業 災害に強い森づくり、県民まちなみ緑化事業

(市) 税務課 市民税係



家畜の飼育状況の報告を

家畜(愛玩用を含む)を1頭(羽)以上飼育している方は、毎年2月1日時点の飼育状況を報告する必要があります。

対象となる家畜 牛・水牛・鹿・めん羊・山羊・馬・豚・猪・鶏・うずら・アヒル(合鴨を含む)・キジ・ダチョウ・ホロホロ鳥・七面鳥

4月15日(木)まで[鳥類は6月15日(火)まで]

所定の報告用紙(ホームページからダウンロード可)を提出してください。

https://kaho-hyogo.sakura.ne.jp/kaho/

提出 姫路家畜保健衛生所

☎ 079-240-7085

FAX 079-232-2685

〒 679-2166

姫路市香寺町中村595-15



▲ホームページはこちら

井戸水の使用・変更には届出を

井戸水などの水道水以外の水を使用して、公共下水道や農業集落排水に汚水を流す場合には、あらかじめ市への届出が必要です。

また、すでに届出をしている方も、次のような変更がある場合は市への報告が必要です。

- 井戸水から水道水へ切り替えたとき
井戸水を使用する箇所に変更があったとき
転入転出などで使用人数に変更があったとき

(市) 下水道課 下水道業務係



下水道に危険物や有害なものを流さないで!

下水道に危険物や有害なものが混入すると、異臭発生や処理場排水の水質異常の原因となるだけでなく、非常に危険です。特に揮発性や引火性の高いものは、思わぬ大事故につながる可能性があります。

次のものは絶対に流さないでください

- シンナー類、ガソリン、灯油、軽油、アルコール類、農薬

(市) 下水道課 下水道管理係



チャイルドシートの貸出

2月27日(土) 午前9時30分~11時

市役所北玄関

2月26日(金)まで(要申込)

窓

20名(1月22日時点。3月分受付可)

幼児用シート(ISOFIX型も)の寄贈をお願いします。ボランティア募集中(チャイルドシートの取付・受付)

(市) 生活環境課 交通防犯係



・新型コロナウイルス感染防止のため、変更・中止になる場合があります。
・最新情報はホームページなどをご覧ください。

記号の意味 日日時 場所 対象 内容 講師 募集・受付期間 費用 持ち物 託児 休休
 申込 ☎電話 ☒窓口 ☓郵便 FAXファックス ☒E-mail ☒インターネット
 定員 (先着 抽定員を超えると抽選) 問い合わせ (☎電話番号・FAXファックス・☒E-mail)



みつきいナビ

人権の目

健康

相談

募集

教室・講座

子育て

くらし

催し

施設

施設イベント

みつきいホール
 (市)財政課

ハギハラ写真研究会作品展

日 2月2日(火)午前11時～7日(日)午後5時

三木市内中学校美術作品展

日 2月9日(火)午前8時30分～14日(日)午後3時

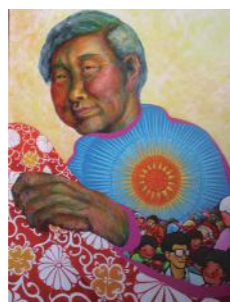
堀光美術館 問 ☎82-9945
 休 月曜、2月12日(金)

企画展 藤原昌代展

～禍福は糾える縄の如し～

日 2月5日(金)～21日(日)

内 人物のもつ心象風景を「胸の内」のように体の部分に描いた作品や静物画など約35点を展示



「禍福は糾える縄の如し(旅立ち)」

さんさんギャラリー オアシス
 問 ☎87-2633 休 水曜

フォトサークル“風”写真展

日 2月13日(土)～26日(金)

青潮会墨彩画展

日 2月27日(土)～3月12日(金)

道の駅みき 問 ☎86-9500

刃物研ぎ

日 土曜 午前8時～11時

休 2月6日(土)



山田錦の館 問 ☎76-2401
 休 月曜(祝日の場合は翌平日)

刃物研ぎ

日 第3日曜

午前9時～11時30分



三木ホースランドパーク
 期 2月1日(月)～ 申 ☎窓
 問・申込 ☎0120-816-892

春の星空観望会(要申込)

日 3月20日(土)

午後7時～9時

場 エオの森
 研修センター



三木山森林公園
 期 2月1日(月)～ 申 ☎窓
 問・申込 ☎83-6100 休 水曜

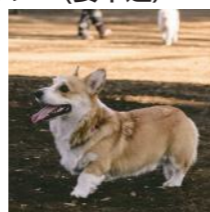
楽しく学ぼう 愛犬のお散歩マナー(要申込)

日 3月6日(土)

(雨天中止)

午前10時～正午

場 森の研修館前



春の恵みで草木染め(要申込)

日 3月14日(日)

(雨天中止)

午前10時～午後3時

場 森の研修館 研修室

職業は猟師！吉井あゆみさんから野生動物を学ぶ(要申込)

日 3月27日(土) 午前10時～午後1時

場 森の文化館 多目的ホール

ケーキ屋さんのバウムクーヘンを焼こう(要申込)

日 3月28日(日) 午前10時～午後3時

場 森の研修館 研修室

図書館 問・申込

中央図書館 ☎83-1313 FAX 83-1314 休 25日(木)

吉川図書館 ☎72-1108 FAX 72-1109 休 25日(木)

青山図書館 ☎87-8000 FAX 87-7100 休 28日(日)

関西国際大学による
 おとなのためのわくわく図書館コンサート
 (要申込)

日 2月21日(日)

①午後1時30分～2時

②午後2時30分～3時(①と②は同内容)

場 中央図書館 1階視聴覚室

内 ヴァイオリンとヴィオラのデュオコンサート

期 2月19日(金)まで

定 各30名

申 ☎窓 FAX 住所、氏名、FAX番号、希望する公演番号(①か②)を明記し、申し込んでください。

問 関西国際大学 社会連携課 ☎84-3505
 (月～金曜：午前9時30分～午後5時)

申込 中央図書館



青山図書館開館10周年・中央図書館開館5周年事業
 長谷川義史さん絵本ライブ(要申込)

日 2月27日(土) 午後1時30分～3時

場 青山公民館 1階大会議室

対 市内在住で、小学生以上の方

内 絵本の読み聞かせ、ライブペインティングなど

講 長谷川義史さん(絵本作家)

期 2月3日(水)午前10時～(定員に達するまで)

持 上履き

申 ☎窓 FAX 市内各図書館、市ホームページにある申込書(1枚/人)に必要な事項を明記し、申し込んでください。

定 各120名

問・申込 青山図書館
 (中央図書館、吉川図書館の窓口でも申込可)



▲長谷川義史さん



みつきいの仲間になってください！
 放送ボランティア「みつきいず」募集(2月末締め切り)

76.1MHz エフエムみつきい <http://www.fm-miki.jp/> ☎86-0761 FAX 86-1761 ☒ 761@fm-miki.jp

エフエムみつきいは、どなたでも参加できるラジオ局です。現在、高校生から80歳を超える方まで幅広い年代の放送ボランティア(約100名)が「みつきいず」として番組作りに参加しています。高校生以上なら、年齢、性別、キャリアは問いません。放送局の業務に関心のある方ならどなたでも大歓迎。特に市内在住・在勤・在学の方を歓迎。お気軽に問い合わせてください。

●募集する活動内容
 番組企画、ミキサーオペレーター、リポーター、番組アシスタント、情報技術(各分野複数のエントリーも大歓迎。簡単な面談を行います。高校生の方は保護者の承諾が必要。)



車を売るなら買うなら ユーポス三木店

お気に。ここから始めましょう!

株式会社エムクライム

SUZUKI 三木スズキ

出会い。お待ちしております。

〒673-0541 三木市志染町広野5丁目301 (FREE CALL) 0120-699-009

〒673-0405 三木市平田251-1 (TEL) 0794-86-1900

広告

お客様の印刷物に対するお困り事
 悩み事解決にコミットします

MEIKO PRINTING CO.,LTD
 明光印刷株式会社

本社
 兵庫県明石市二見町南二見17-14
 TEL.078-944-0086
 FAX.078-942-3099
 E-mail : meiko@meiko-p.co.jp



寒い日も暑い日も
いつも見守ってくれて
ありがとうございます

地域の子どもは地域が守る 人の目の垣根隊

問 (市)青少年センター

人の目の垣根隊は、子どもを犯罪、事故などから守り、より安心安全で快適な地域をつくるため、2005年に誕生し、今年で活動15年目。

緑色のジャンパーやオレンジ色の帽子などのユニフォームを着用し、多くの地域ボランティア会員が小学生の登下校を中心に見守り活動を行っています。



人の目の垣根隊の方にお話を伺いました

1日に70~80人の子どもを見守ります

立ち当番だけでなく、集合場所から学校まで一緒に歩くことで、子どもたちと信頼関係を築いています。立派な人間になってもらいたいと思い、交通指導だけでなく、朝の挨拶や譲ってくれた車に対するお辞儀などの礼儀も指導しています。子どもにとっては少し怖い存在に見えるかもしれませんが、子どもが好きなので体力が続く限り活動を続けたいです。



道先 仁 さん



石田 保彦 さん

安全・安心な学校生活を

「登下校が心配」という声を聞き、15年間見守り活動を続けています。通学路には歩道がない場所や、交通量が多い危険箇所があり、垣根隊のフォローが子どもたちの安全な登校に繋がっていると思います。登校時の出来事は学校に伝え、地域で連携して子どもを守っています。来年度から小学校が統合し、バス通学になりますが、安全に登校できるよう、学校と力を合わせていきたいです。

三木市からのお知らせをSNSやスマートフォンアプリで配信しています。以下の2次元コードを読み取りアクセスしてください。



イベント、季節の見どころなど三木市の旬な情報や防災情報を発信します。



各部ごとの市政情報のほか、防災情報、図書館情報などを発信します。



アプリをダウンロードし、お住まいの地域を「兵庫県三木市」に設定するとスマートフォンに広報みきが届きます。

