

令和3年度
三木市防災情報
マップ

発行: 令和3年3月

— 保存版 —

緑が丘・青山地区

三木市で予想される大地震の被害や洪水・土砂災害について危険な場所を確認しましょう。



あなたの避難場所は？
1次避難所

2次避難所

避難所までの道路も確認しましょう。

緊急連絡先など

Table with emergency contact numbers for various departments like Fire, Police, and Gas.

便利な防災サイト「三木市防災気象情報」

https://mikicity.mec-bousai.info

三木市ホームページからも接続でき、また携帯電話向けのサイトもあります。

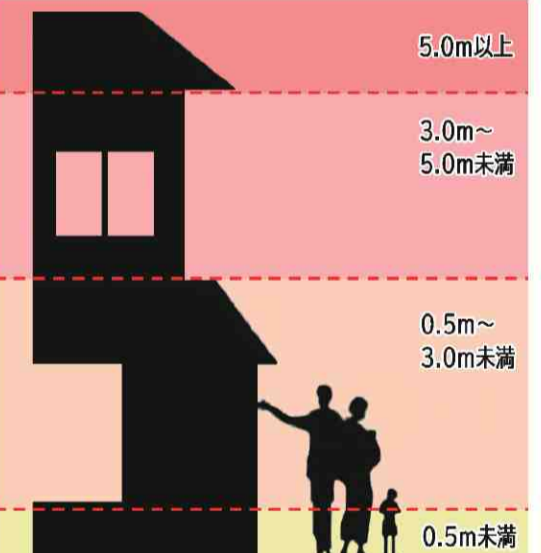
三木市

発行: 三木市危機管理課 TEL 0794-82-2000(代表)

洪水や土砂災害の危険性

浸水想定区域

浸水の深さの目安は、図の通りです。自宅付近が浸水区域にある場合は、その深さを裏面のハザードマップで確認しましょう。



浸水ハザードマップで表示している「浸水想定区域」は、概ね1000年に1回程度起こる大雨が降ったことにより河川が氾濫した場合を想定しています。

土砂災害警戒区域等

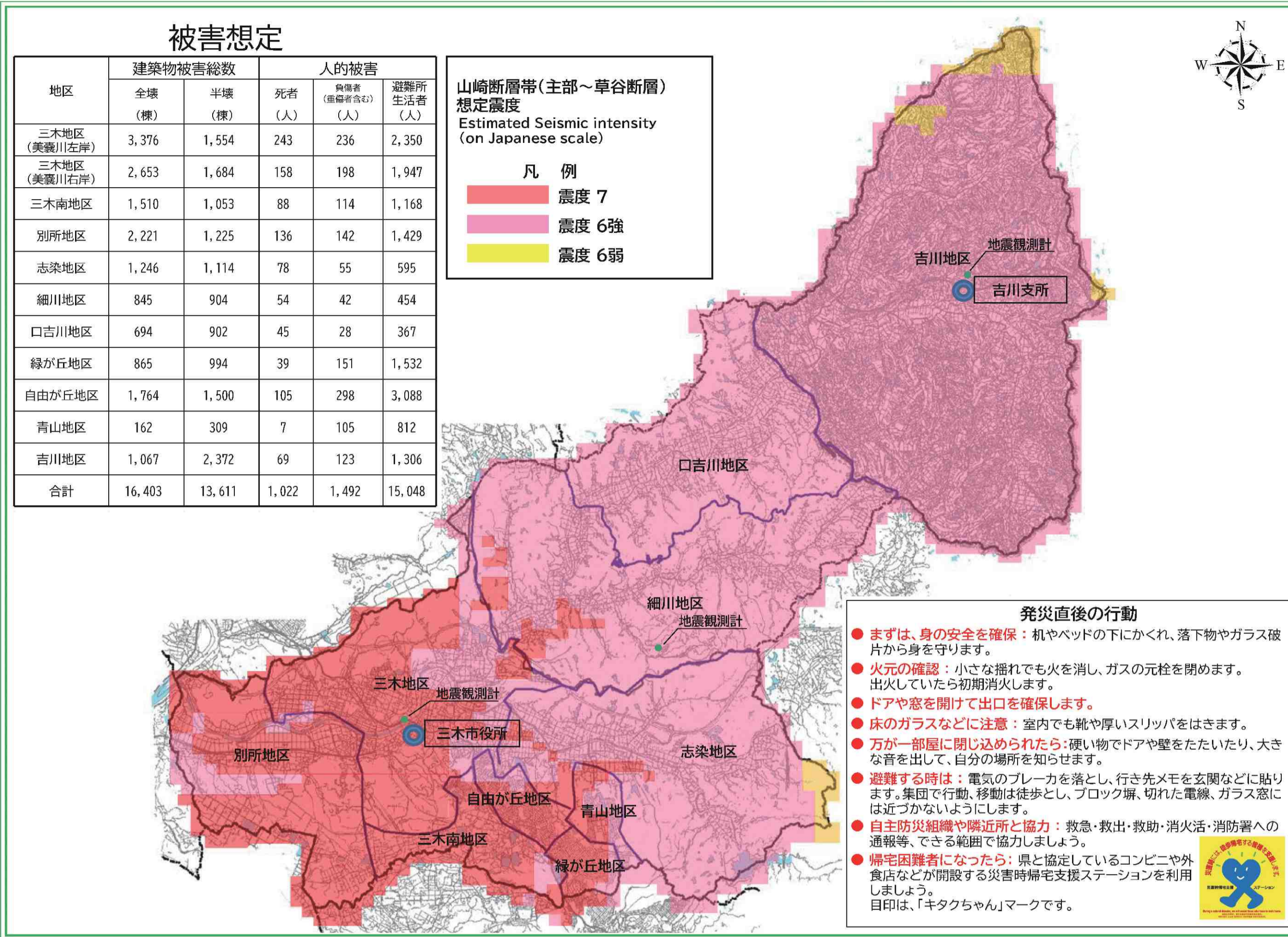
土砂災害警戒区域とは、急傾斜地の崩壊等が発生した場合に、住民等の生命又は身体に危害が生ずるおそれがあると認められる区域です。

Table with 3 columns:土石流, 急傾斜地の崩壊, 地すべり.

Table with 3 columns: 土石流, 急傾斜地の崩壊, 地すべり. Includes early warning signs and actions.

地震ハザードマップ Seismic intensity (on Japanese scale) distribution map

山崎断層帯+草谷断層帯が連動した場合の震度分布 M8.0 最大震度7



台風等接近時や避難指示等発令時の行動

情報の収集伝達や避難所への避難行動は、「地震災害時の情報入手及び避難行動」を参考にしてください。

大雨や台風の接近が予想されたら

- 気象情報に注意
屋外の防災(鉢植え、物干し竿などの収納、雨戸閉め等)
避難時の携行品の確認・準備
断水、停電への備え

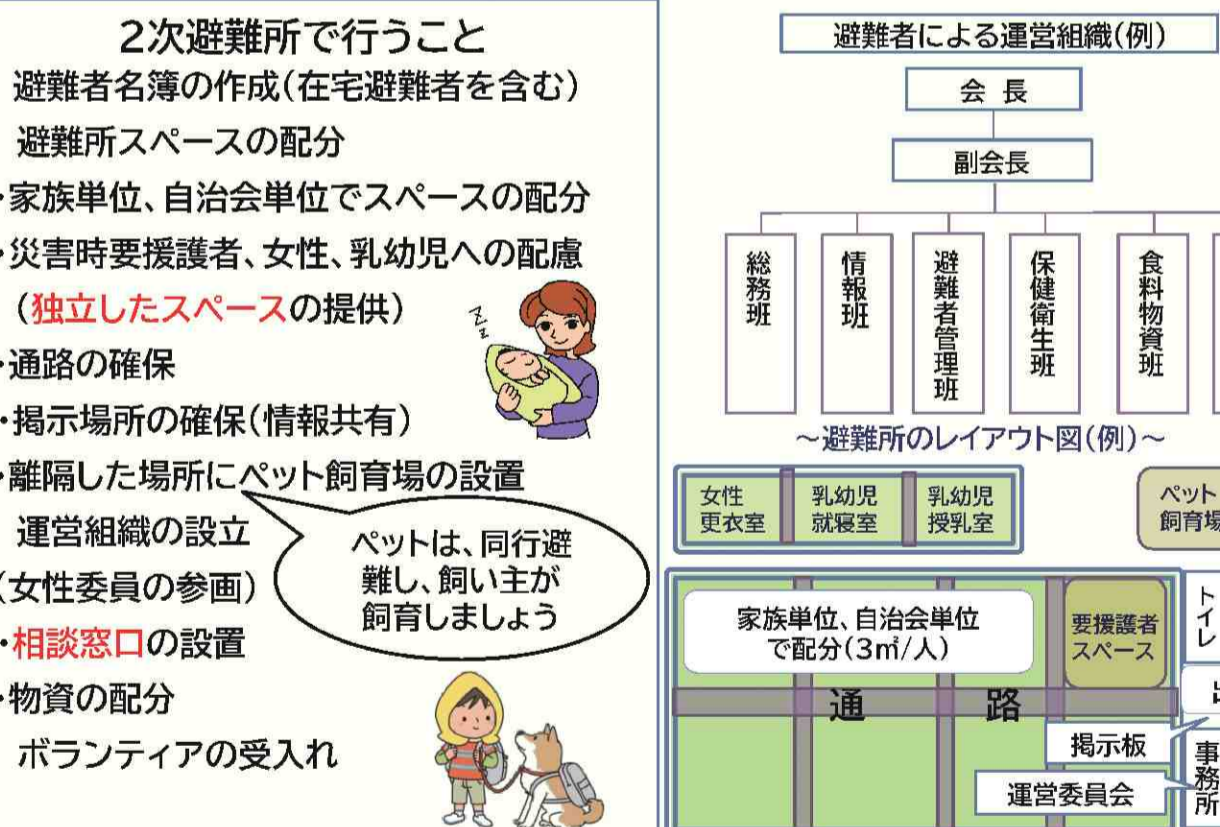
洪水災害や土砂災害の恐れが出たり、避難指示等が発令されたら

水害・土砂災害について、市町村が出す避難情報と、国や都道府県が出す防災気象情報を5段階に整理した下記表を基に速やかに行動してください。

Table with 4 columns: 警戒レベル, 状況, 住民がとるべき行動, 行動を促す情報. Includes a diagram of evacuation routes.

避難所生活(2次避難所)

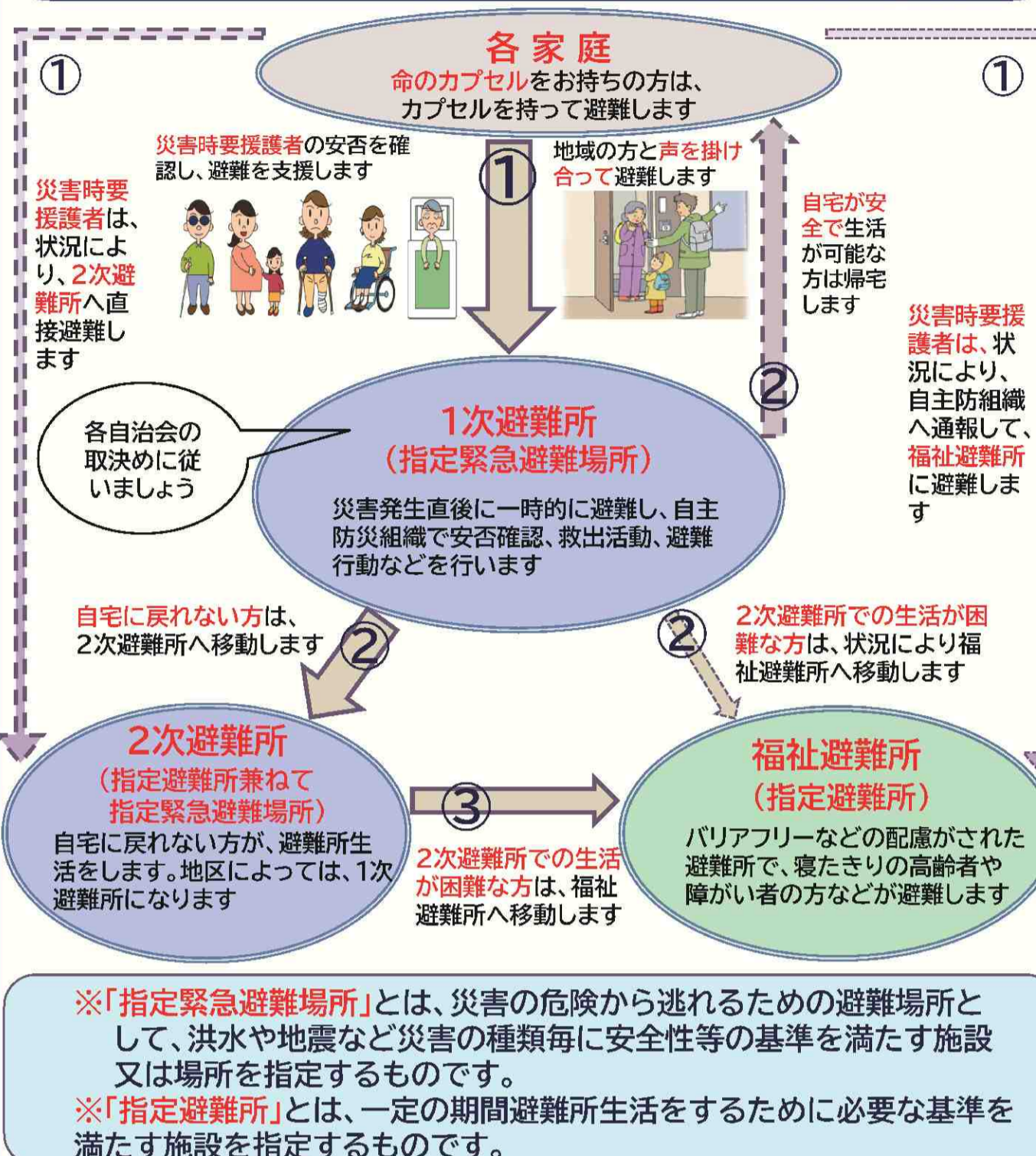
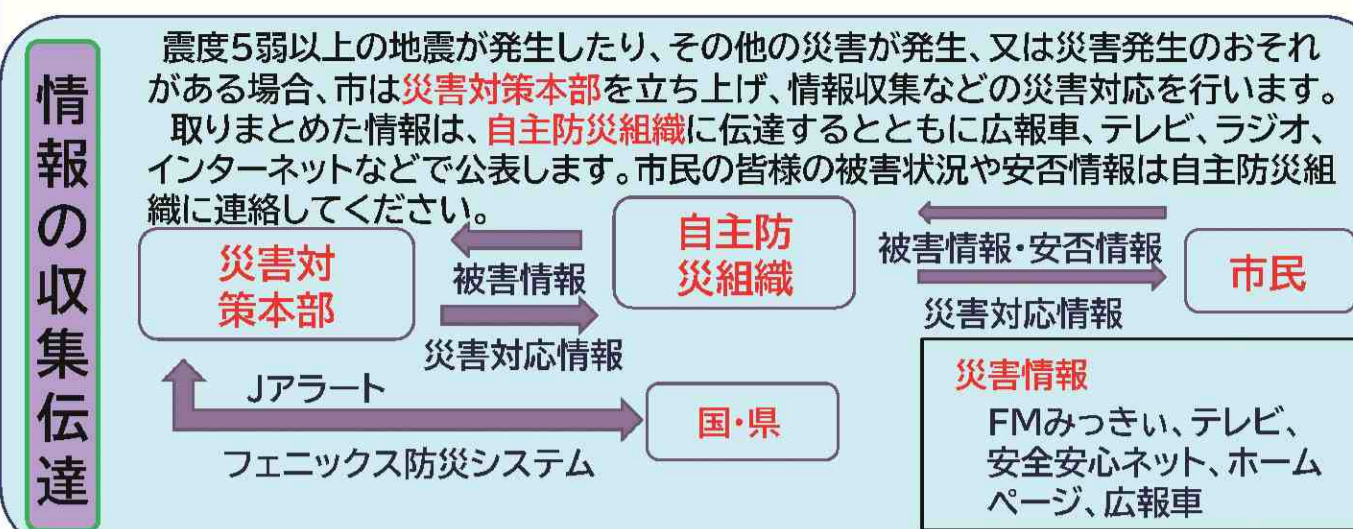
大きな災害になればなるほど、避難所での生活が長くなります。少しでも快適に過ごすためには、スペースの配分や運営組織の設立が重要です。



災害時要援護者の避難等の支援

- 高齢者や子ども、障がい者、傷病者、外国人などの災害時に手助けが必要な人(災害時要援護者)を地域で協力し合いながら支援していきましょう。
高年齢者・病人・乳幼児など
肢体の不自由な人
目の不自由な人
耳の不自由な人

地震発生時の情報入手及び避難行動



災害に備えて...

※もしもに備えて、情報収集の確保、住まいの安全化、非常持ち出し品の準備などできる対策をおこない、防災・減災につなげましょう。

Information box containing emergency services like 三木市安全安心ネット, 171 disaster relief dial, and disaster relief information.