



MIKI City Magazine

広報

# みき

# 8

2022  
No.935

## 図書館、 そうだ 行こう。

### 特集

- ・本を読むだけなんでもつたいたい！  
魅力いっぱいの図書館
- ・8月は人権尊重のまちづくり推進強調月間  
人権について考えてみませんか？

利用者の方に話を伺いました！

中央図書館は、カーペットの上に座って読める所があり、動き回る子どもでも安心です。本を好きになってくれるよう、今後利用したいです。



西村さん家族

年が離れている子どもがいても、たくさんのおかげでみんなが楽しめるところが大好きです。子どもたちは自分の好きな本を選ぶので、好みを知る機会にもなっています。

調べものをしたときには、職員の方が関連の本を紹介してくれま。スタッフの方がいつも親切かつ迅速に対応してくれるのでお気に入り。の図書館です。



村上さん

中央図書館ができてからほとんど毎日通っています。好きな作家の小説を読んだり、新聞・雑誌を読んだり、たくさんさんのジャンルがあるので、飽きることがありません。

大人から子どもまで誰でも楽しめます！



絵本と音楽のライブ

絵本の読み聞かせと生演奏のコラボレーションを楽しみます。



おたのしみ袋

テーマごとに図書館員が選んだ本を詰め合わせて貸し出します。



おはなし会

季節にちなんだ絵本の読み聞かせや手遊びなどを行います。

図書館では、ほぼ毎月どこかの館でイベントを開催しています。イベントのお知らせは、広報みき、図書館だより、市ホームページ、SNSでチェックしてください。

また、乳児健診の際の「ブックスタート」、ブックスタートのアフターサポートとして読み聞かせや絵本の紹介をする「だっこで絵本の会」、夏休みの自由研究を応援するコーナーの設置など、さまざまな形で子どもたちの読書のお手伝いをしています。



▲ホームページはこちら

図書館は多くのボランティアと一緒に運営しています。ぜひ一緒に活動してみませんか？

さまざまなジャンルの新しい作品や、三木市にゆかりのあるアーティストなどを取り揃えています。

雑誌・CD・DVDもあります

図書館には本だけでなく、雑誌約250タイトル、CD約5000枚、DVD約1400枚を所蔵しています。雑誌の最新号は館内で閲覧できます。CDは、中央、青山、吉川図書館で借りられます。DVDは、中央、吉川図書館で館内での視聴、青山図書館では借りられます。

各館を紹介	
<b>中央図書館</b>	福井1933・12 ☎83・1313 午前10時～午後6時 休館日 第4木曜
<b>吉川図書館</b>	吉川町吉安246・1 ☎72・1108 ☎72・1109 午前10時～午後6時 休館日 第4木曜
<b>青山図書館</b>	志染町青山3丁目15・2(青山公民館内) ☎87・8000 ☎87・7100 午前10時～午後6時 休館日 月末日
<b>自由が丘公民館図書コーナー</b>	志染町西自由が丘1丁目595 ☎85・4700 ☎85・1233 午前9時～午後5時 休館日 日曜、祝日、月末日
蔵書数	約3,000冊 雑誌 1タイトル
蔵書数	約61,000冊 雑誌 56タイトル CD 約800枚 DVD 約500枚
蔵書数	約67,000冊 雑誌 61タイトル CD 約1,600枚 DVD 約400枚
蔵書数	約217,000冊 雑誌 132タイトル CD 約2,600枚 DVD 約500枚

本を読むだけなんでもったいない！  
魅力いっぱいの図書館

問 (市)中央図書館 ☎83-1313



貸出数  
全国3位  
(人口8万人未満の市区中)

年間利用者数  
約17万人

出展：図書館年鑑2021(日本図書館協会)

便利で利用しやすい  
身近な図書館の魅力

- ・市内には3つの図書館と1つの図書コーナーがあり、どの施設でも本を借りる、予約、返却ができます。
- ・月に1日の休館日以外は開館しています。
- ・利用カードは作成したその日からすぐに使えます(作成には健康保険証などの本人確認書類が必要)。
- ・本の運搬便が毎日各館を巡回するので予約本は最短1日で届きます。



図書館へ行ったことはありませんか？市立図書館は約35万冊の本を所蔵しています。

今回の特集では、図書館の利用方法や魅力、ユニバーサルサービスについて紹介します。ぜひいろんな楽しみ方を見つけてみてください。

お探しの本見つかります

予約

図書館にある本は、窓口・電話・ホームページから予約できます。ホームページから検索すると、本の表紙を見ながら申し込むことができます。

リクエスト

図書館にない本は、窓口・電話でリクエストができます。本を購入したり、他市の図書館から借りて提供します。全国の図書館はネットワークで繋がっているので、希望の1冊を探して、皆さんの「読みたい」に応えます。

調べもの相談

探している本の場所がわからない。探し方がわからない。

本のタイトルが思い出せない。

自分が調べていることについてどんな本を見ればよいのかわからない。

など、お困りの時は、本に詳しい司書がお手伝いします。気軽に相談してください。



## 図書館定期宅配サービスがスタート

9月より来館が困難な方に、図書館の本を第1・2水曜日どちらか月1回、自宅までお届けします。

### ●対象者

- ・市内在住在宅で次のいずれかに該当する方
  - ・身体障害者手帳の交付を受けている
  - ・精神障害者手帳の交付を受けている
  - ・療育手帳の交付を受けている
  - ・要介護認定を受けている
  - ・75歳以上
  - ・その他、図書館長が特に必要と認める
- (本人に代わって、代理の方が図書館に来館できる場合は対象外。)

図書館の利用サービスのなかに「ユニバーサルサービス」があります。市立図書館における「ユニバーサルサービス」とは、年齢、障がい、国籍にかかわらず誰もが利用できるサービスです。このページを読んでもっと詳しく知りたいと思ったら、図書館まで気軽に問い合わせてください。

### ●申込期間

8月1日(月)午前10時～

### ●申込方法

窓口、電話、FAXで中央図書館に申し込んでください。担当者がサービスの説明と面談のために自宅を訪問します。

### 問・申込(市中央図書館)

☎83・1313

☎83・1314



## 手話で本を楽しむ

### ▼場所

中央図書館 対面朗読室

### ▼日時

第3木曜日  
午後1時30分～3時30分

内容  
聴覚に障害のある方に手話で本を読みます。



聴覚に障害のある方は、読み聞かせの経験がなかったり、本に触れる機会が少な

## 対面朗読

### ▼場所

中央図書館 対面朗読室

### ▼日時

第1木曜日  
午後1時30分～3時30分

内容  
対面で希望の本を朗読します。(予約制)



むれの会では広報みきの音訳や図書館にある本を朗読する図書CDの

かつたりします。本には倫理など相手の気持ちを理解するための情報や生活に必要な情報があります。図書館が誰にとっても利用しやすく、たくさんの情報が提供される場になればうれしいです。この活動を通して、聴覚に障害のある方に本の楽しさを届けていきたいです。



三木市登録手話通訳者  
稲垣さん 嵐田さん

作成などを行っています。リスナーは本好きが多いので、わかりやすくなるように心がけています。対面朗読は、図書CDとは違い、希望の本を読んだり、利用される方の感想を聞くことができます。目の不自由な方だけでなく、活字を読むことが困難な方も、ぜひ利用してください。



朗読ボランティア  
むれの会 澤井さん

## 図書館でのユニバーサルサービスを支えるボランティアを紹介

### えいこのおはなしかい

#### ▼場所

①青山図書館  
②中央図書館

#### ▼日時

第4土曜日(各20分程度)  
①午後1時30分～  
②午後3時～

#### ▼内容

英語絵本の読み聞かせ、歌、手遊びなどをします。



えいこのおはなしかいでは季節やお子さんの年齢に合わせて絵本をその場で選び、あいさつから英語を使っています。絵本は想像力、共感力を育むものなので、勉強ととらえず、遊び心をもって英語に触れてもらいたいです。この活動が本や英語を好きになってくれるきっかけづくりになればと思います。



河越さん

### 手話でみんなのおはなし会

#### ▼場所

中央図書館

#### ▼日時

イベント開催日程は広報みきや市ホームページでお知らせします。

#### ▼内容

手話による絵本の読み聞かせをします。



手話がわかりやすいように起承転結はつきりしている絵本を選んでいきます。手話で絵本の登場人物の気持ちを表現するのは難しく、空間をつまく使うなど一つ工夫していくところが手話の面白さだと考えています。ろう者の方だけでなく、お子さんにも楽しんでもらえるよう、手話の魅力を伝えていきたいと思えます。



手話サークルみき  
渡辺さん 山内さん

## みんなにやさしい本を紹介

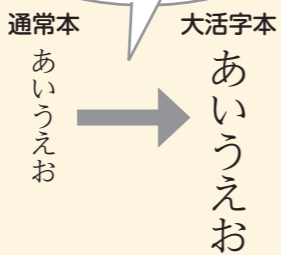
図書館で借りられます。ぜひ活用してください。

・大きな字で読みやすい「大活字本」

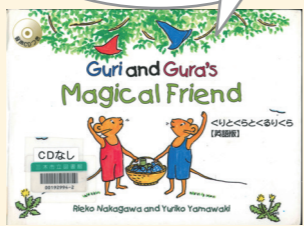


「潮鳴り1」  
作/葉室麟  
出版社/大活字

文字が通常本の2～5倍ほどの大きさになっているため高齢者に人気です！



・多言語の本や絵本  
・目で聴く録音図書(オーディオ)  
・和書もある絵本は分かりやすく子どもたちに人気があります。  
・1冊の本が1枚のCDに収録されています。中央図書館にある専用の機器で聴くことができます。



「Guri and Gura's Magical Friend」  
作/中川李枝子、山脇百合子  
出版社/チャールズイータトル出版

・さわる絵や点字のついた「バリアフリー絵本」

「てんじつきさわるえほんしろうくまちゃんのほっとけーき」  
作/わかやまけん  
出版社/こぐま社



絵が浮き出ているため触っても絵がわかりやすいです。

・点字本  
点字で併記されているので、目の不自由な方も楽しめます。



「基本料理のアレンジレシピ上巻」  
出版社/すこやか食生活協会

・他にもイラストや写真をたくさん用いたやさしく読める本(レズブック)があります。

人権について学ぼう

同和問題をはじめ、あらゆる人権課題について学ぶことが人権意識の向上につながります。市では、多様な学びの場を作っていますので、ぜひ参加してください。

●年間の学びの場

6月 同和教育セミナー（計3回）  
講師を招き、同和問題についてのセミナーを行います。

8月 市民じんけんの集い

人権課題の解決と人権意識の高揚を図るため、市民運動作品表彰や講演会などを行います。

10月 人権フォーラム（計3回）

市民のふれあいを図り、互いに認識を深めるため、人権問題について、市民の方が自身の願いや思い、体験を発表します。

12月 総合隣保館文化祭

人権と差別について学び、交流する文化の祭典として、各種団体の学びの展示や記念講演会などを行います。



住民学習に参加しよう

各自治会において住民学習が行われています。人権について一緒に考えてみましょう。

●住民学習

各自治会の社会教育推進委員が中心となって計画し、人権課題について地域住民がともに考え、話し合う学習会です。人権啓発DVDを見て学習したり、学習教材や資料を用いて話し合うなど、進め方は各自治会によって異なります。

▼人権課題

- ・ 同和問題
- ・ 女性
- ・ 子ども
- ・ 高齢者
- ・ 障がい者
- ・ 外国人
- ・ インターネットによる人権侵害
- ・ いじめ
- ・ 虐待
- ・ 性差による差別 など



8月は人権尊重のまちづくり  
推進強調月間  
人権について考えてみませんか？

問 (市)人権推進課

市民じんけんの集い

市では同和問題をはじめ、あらゆる人権課題の解決と、市民の人権意識の高揚を図り、明るく住みよいまちづくりをめざして「市民じんけんの集い」を開催します。

- ▶日時 8月20日(土) 午後1時15分～4時15分
- ▶場所 文化会館 大ホール
- ▶内容

<第1部>13時15分～

- 13:15～ オープニングセレモニー  
三木高等学校吹奏楽部
- 13:30～ 開会行事
- 13:50～ 「差別をなくする輪をひろげよう」  
市民運動作品優秀賞の表彰  
人権作文優秀賞受賞者による作文朗読

<第2部>14時30分～

- パネルディスカッション  
「性の多様性について考えてみませんか」  
～誰もが生きやすい社会の実現に向けて～
- ▶パネリスト ・仲岡しゅんさん(弁護士)  
・南和行さん(弁護士)
- ▶コーディネーター 甲斐千代子さん(アナウンサー)



令和元年度オープニングセレモニーの様子

<同時開催>

- バリアフリー映画会  
子どもから高齢者、目や耳の不自由な人もだれもが楽しめる映画上映会です。
- 14:00～ 開場
- 14:30～ 「リメンバー・ミー」の上映(105分)
- ▶場所 文化会館小ホール



- 市民運動作品などの展示、福祉バザー
- ▶場所 文化会館 コミュニティホール

すべての人の人権が尊重され、明るく住みよいまちをつくるため、三木市には「人権尊重のまちづくり条例」があります。県内の市で初めての人権条例であり、平成13年1月1日に施行されました。

条例を見てみると市民の役割は次のとおり定められています。

第2条2  
市民は相互に基本的人権を尊重するとともに、自らが人権尊重のまちづくりの担い手であることを認識し、人権意識の向上に努める。

市民一人一人が人権尊重のまちづくりの担い手です。条例を知り、学習することによって理解を深め、自事として捉えて行動していくことにより、心豊かに支え助け合う、人に優しいまちを築いていきましょう。

具体的には

- ・ 人権問題を自分のこととして学習する。
- ・ 研修会や学習会に参加する。
- ・ 地域活動に参加する。
- ・ さまざまな活動からふれあいを深め、相互理解につなげる。など

# 新型コロナ ワクチン接種情報



問 (市)ワクチン接種対策室



ホームページはこちら

7月22日現在の情報を掲載しています。最新情報は、市ホームページをご覧ください。

市では、各医療機関が行う個別接種や市が行う集団接種において、新型コロナワクチンの1~4回目接種が進んでいます。詳しくは、接種券に同封する案内や市ホームページなどで確認してください。国は、秋から5回目の接種を検討しています(7月22日時点)。詳しいことがわかり次第お知らせします。

## 60歳未満の医療・介護従事者の皆さまへ

国で医療・介護従事者が4回目接種の対象となることが決定しました。接種券の発行には、(市)ワクチン接種対策室への申請が必要です。詳しくは市ホームページをご覧ください。

## 8月の集団接種の日程・会場

下記の日程で、1~4回目を対象に集団接種を行います。各日程の予約可能時間やバス運行日程については、市ホームページやコールセンター、各市立公民館の予約代行窓口で確認してください。また、多様な接種機会を提供するため、集団接種で新たにノバックス社製ワクチンを使用します。ファイザー社製やモデルナ社製のワクチンに含まれる成分にアレルギーのある方でも接種できる可能性があります。

会場	対象	ワクチン	接種日(8月)
旧志染中学校 (志染町井上198)	3・4回目 18歳以上	モデルナ社製	4日、6日、12日、18日(午後6時30分)、21日、24日、27日
	3回目 12~17歳	ファイザー社製	18日(午後7時)
	1・2回目 12歳以上	モデルナ社製	27日
吉川健康福祉センター (吉川町大沢412)	3回目 18歳以上	ノバックス社製	20日
	3・4回目 18歳以上	モデルナ社製	



▲ワクチンの種類や副反応についてはこちら

## コンビニエンスストアで接種証明書を発行

国では、8月17日(木)から県内の一部コンビニエンスストアでワクチン接種証明書を発行します。発行にはマイナンバーカードと手数料(120円)が必要です。また、海外用は7月21日以降に窓口かスマートフォンアプリで海外用の接種証明書を取得している必要があります。詳細については、市ホームページをご覧ください。

なお、スマートフォンアプリや窓口での接種証明書の発行は引き続き行います。



▲接種証明書の発行についてはこちら

## 新型コロナワクチン接種についての問い合わせ先

(市)新型コロナワクチンコールセンター

☎0570-079-486

受付時間：午前9時~午後6時(平日のみ)

(県)新型コロナワクチン専門相談窓口

☎0570-006-733

FAX：078-361-1814

受付時間：午前9時~午後9時

(市)ワクチン接種対策室

☎86-0900

受付時間：午前8時30分~午後5時(平日のみ)

## 差別をなくする輪をひろげよう 市民運動作品入賞者(敬称略)

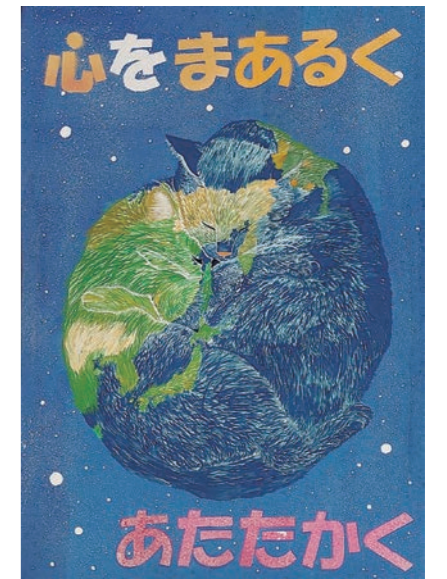
### ポスターの部 優秀賞(3名)



三樹小 1年 福岡 莉朱



平田小 6年 西本 杏



別所中 3年 小林 ななみ

### 優良賞(3名)

自由が丘小 3年 伏見 奏  
自由が丘小 6年 安藝 伊ハラ  
自由が丘中 2年 田中 駿伍

### 佳作(6名)

三木小 2年 今井 彩葉  
別所小 6年 田中 美彩花  
別所中 1年 福岡 桃子

別所小 2年 永井 翠  
自由が丘東小 5年 野村 朱里  
自由が丘中 3年 山崎 文菜

### 標語の部

#### 優秀賞(4名)

「だいじょうぶ？」 こんどはぼくが 言いたいな  
□吉川小 3年 藤枝 大羅  
「みんなとちがう」 そうじゃなくて「みんなちがう」  
緑が丘小 6年 西山 美紅  
気づいてる 書いた言葉の 向こう側  
三木中 2年 藤原 夏帆

「おかえり」は 心の疲れを とる言葉  
三木特別支援 PTA 足利 淳子

#### 優良賞(4名)

□吉川小 2年 下内 康平  
緑が丘中 1年 瀧田 皐月  
広野小 4年 岩林 翔琉  
吉川中 PTA 出口 浩之

#### 佳作(8名)

豊地小 3年 赤松 優芽  
自由が丘東小 1年 毛利 心陽  
緑が丘小 4年 森安 生  
豊地小 5年 藤岡 幸村  
別所中 1年 福岡 桃子  
緑が丘中 2年 郷路 砂月  
□吉川小 PTA 岸本 幸  
吉川小 PTA 衛藤 沙弥

### 作文の部

#### 優秀賞(4名)

三樹小 4年 錦 茉穂  
□吉川小 6年 岸本 愛望  
緑が丘中 1年 河野 愛桜  
三木特別支援 PTA 井上 絵梨子

#### 優良賞(4名)

別所小 4年 ｱｽ 列ｼﾏ  
志染小 6年 永田 桃菜  
三木東中 3年 須賀 美月  
豊地小 PTA 八木 愛子

#### 佳作(8名)

志染小 4年 荻原 有寿  
緑が丘東小 4年 川下 詩月  
三樹小 5年 北村 乙華  
緑が丘東小 5年 林 瑞葉  
三木東中 2年 村佐 綾優  
三木東中 3年 井上 紗希  
三木小 PTA 近藤 綾子  
志染小 PTA 稲上 友理

# 令和4年6月補正予算で可決 5,000円分の「市民生活応援チケット」を配布 コロナ禍における三木市の原油・物価高騰対策

## 市内店舗で利用できる5千円分の市民生活応援チケットを配布

コロナ禍において、原油・物価高騰などの影響を受けている市民の生活支援と地域経済の活性化につなげるため、全市民に市内の参加店舗で利用できる5,000円分の「市民生活応援チケット」を配布します。

- ▶対象者 全市民
- ▶配布方法 世帯主宛てに世帯員全員分をゆうパックで郵送(11月中旬から順次発送予定)
- ▶チケット内容 1人当たり5,000円分(500円券×10枚)
- ▶利用期間 12月～令和5年1月末(予定)
- ▶利用可能店舗 市内で参加登録をされた店舗(取扱店募集については11ページに掲載)

問(市)商工振興課 商業労政係



## 小・中・特別支援学校の2学期分の給食費を無償化

原油・物価高騰による家計負担を軽減するため、市内の小・中・特別支援学校に通う児童・生徒の令和4年度2学期分の給食費を無償にします。

- ▶1人当たりの支援額
 

・小学校・特別支援学校	月額3,940円
・中学校	月額4,100円
- ▶無償化期間 9月～12月の4カ月間

問(市)教育施設課 給食係



### 原油・物価高騰対策について

このたびの急激な原油価格や物価の高騰を受けて、国では、原油価格高騰対策や所得の低い子育て世帯に対して児童1人当たり5万円を給付する生活困窮者支援などに、県では、事業者の経済活動の支援などに取り組んでいます。

そこで、市では、国や県が行う事業者や生活弱者への支援の行き届かない物価高騰の影響を受けているすべての市民の皆さまの生活を支援する必要があると判断しました。

支援内容を検討するなかで、確実に全市民に支援が行き渡り、かつ市内経済の活性化にもつながる事業として、1人当たり5千円分の市内店舗などで利用できる市民生活応援チケットを配布することとしました。

加えて、長期におよぶコロナ禍の影響を受けておられる子育て世帯を支援するため、市内小学校、中学校、特別支援学校の2学期分の給食費の無償化を行うこととしました。

一刻も早く市民の皆さまに支援が行き届くよう、円滑かつ速やかに進めてまいります。

三木市長 仲田一孝

### 事業者募集

## 市民生活応援チケットの取扱店を募集

10ページに掲載の「市民生活応援チケット」の取扱店を募集します。

- ▶対象 三木市内で営業している店舗など(風営法第2条第1項規定の営業を行うものなどを除く)
- ▶申請期限 8月31日(火)(消印有効)
- ▶申請方法 市ホームページにある申請書に必要書類を添付し、提出してください(郵送・FAX可)。



問・申請(市)観光振興課



▲ホームページはこちら

### コロナ対策

## 新型コロナに伴う傷病手当金の適用期間を再延長

国民健康保険・後期高齢者医療制度の加入者のうち会社員(給与収入のある方)が、新型コロナウイルス感染症に感染または感染が疑われ、治療のため勤務ができず給与などを受け取ることができない場合に支給する傷病手当金の支給期間を再延長します。

と必要書類を窓口または郵送で提出してください。



▲国民健康保険加入者はこちら



▲後期高齢者医療加入者はこちら

- ▶適用期間(延長後) 令和2年1月1日(火)～令和4年9月30日(金)
- ▶申請方法 事前に電話で相談の上、市ホームページにある申請書

問・申請(市)医療保険課



### コロナ・物価高騰対策

## 8月8日(月)締切 三木市商店街連合会プレミアムお買い物券(プレミアム率30%)を発行

物価高騰などを踏まえた市民生活支援とコロナ禍における地域活性化のため、市内の商店街と県・市が連携し、1万円で1万3千円分のお買い物ができるプレミアム付きお買い物券を発行します。

- ▶販売数 20,000セット
- ▶販売価格 10,000円

(1,000円券の13枚つり)

7枚の共通券(黄色)は全取扱店で、6枚の専用券(青色)は大手量販店(スーパーなど)以外の取扱店で利用できます。

- ▶購入対象者 市内在住・在勤の方
- ▶利用期間 9月1日(火)～10月31日(月)
- ▶取扱店舗 各公民館で配布しているチラシまたは市ホームページをご覧ください。

- ▶応募期限 8月8日(月)必着
- ▶応募方法 往復はがきに次の内容を記入し、郵送してください。抽選結果と商品券の引き換え日時・場所などを返信用はがきでお知らせします。

【返信用表面】郵便番号・住所・氏名



▲取扱店など詳細はこちら

問・申込 三木市商店街連合会  
☎070・9042・1337  
【受付時間】平日午後1時～4時

幼保一体化計画

## 幼保一体化計画の一部を見直し

少子化の進行や教育・保育需要の多様化などにより、幼稚園・保育所間の在籍状況に偏りが生じていたことから、市では、平成27年3月に「三木市幼保一体化計画」を策定し、市内すべての就学前教育・保育施設について、教育と保育を一体的に行う「幼保連携型認定こども園」へ移行を進めてきました。

このたび、**入園(所)を希望する児童数が計画より増加していることから、一部の教育・保育施設の廃園時期の見直しを行いました。**

### ●見直しに至った要因

- ・子育てや住環境の支援など、市の施策効果により、就学前の児童数が当初の予測よりも増加している。
- ・市独自の0～2歳児の保育料50%軽減で乳幼児の入園希望が増加している。
- ・国の施策による3歳以上の保育料無償化

### 計画の理念

- ・質の高い就学前教育・保育の保障
- ・必要とする子どもに教育・保育を提供
- ・多様な教育・保育ニーズへの配慮
- ・小学校就学へのスムーズな連携

今後毎年、就園前の児童数および就園希望児童数の動向を確認し、必要な定員見直しを行うとともに、3年ごと(令和6年、9年、12年)に全体計画を見直します。

### 問(市)教育・保育課指導係

で3歳1号認定児の入園希望が増加している。

●見直しの内容(下表のとおり)

今後もしも一定期間受け入れが必要なため、清心緑が丘認定こども園・三樹幼稚園・自由が丘幼稚園・志染保育所・小規模保育施設の廃園時期をそれぞれ延長

令和4年3月議会において、令和8年度末まで廃園時期が延長された緑が丘東幼稚園については、6月議会での議決を経て、当初計画のとおり令和5年度末で廃園



<表> 幼保一体化計画スケジュール

年度	R3	R4	R5	R6	R7	R8	R9	R10	R11	R12	R13	R14	R15
別所認定こども園	公立で運営(継続)												
清心緑が丘認定こども園	H29から民間で運営		定員調整		認定児ごとに調整しながら令和15年度末廃園								
よかわ認定こども園	公立運営 R4年度から民間で運営(継続)												
三樹幼稚園							段階的に募集停止		廃園				
緑が丘東幼稚園	段階的に募集停止		廃園										
自由が丘幼稚園							段階的に募集停止		廃園				
広野幼稚園	段階的に募集停止		廃園										
志染保育所	定員調整								段階的に募集停止し令和16年度末廃園				
小規模保育施設	平成29年度から民間5園で運営		利用定員を調整し令和15年度末廃園										

□ 今回の変更部分

◻ 幼保一体化計画の詳細はこちら

鉄道

## 神戸電鉄「おもてなしきっぷ」を販売

神戸電鉄乗車線の利用促進に向け、企画乗車券「おもてなしきっぷ」を販売します。

●販売価格

- ・中学生以上 1,200円
- ・小学生 800円

●販売期間 令和5年1月15日(日)まで

●有効期間 令和5年1月15日(日)まで(乗車当日1日に限り有効)

### 企画乗車券「神鉄版」の内容

- ①「神戸電鉄1日乗り放題乗車券」(新開地駅を除く)
- ②「おもてなしメニュー引換券」(対象店舗でサービスを受けられるチケット)

### 問(市)交通政策課

●このほか、神戸市営地下鉄でも使える企画乗車券も取り扱っています。

▲ホームページはこちら



## すずらんカードの払い戻し期限近づく

高齢者バス等運賃助成券として交付した「神戸電鉄すずらんカード」の払い戻し期限が近づいています。お持ちの方は早めの手続きをお願いします。

### 問(市)神戸電鉄総合案内所

●神戸電鉄総合案内所

☎078・592・4611



▲すずらんカードの見本

- 払い戻し場所 神戸電鉄志染駅・湊川駅・鈴蘭台駅・谷上駅・岡場駅・三田駅
- 受付時間 午前5時～午後11時

- 神戸電鉄志染駅 ☎05・5288
- (市)福祉課 総務・高齢者福祉係
- (市)障害福祉課 障害者支援係
- (市)交通政策課

土地利用

## 特別指定区域制度のご案内

市街化調整区域は、市街化を抑制するために建築が制限されている区域です。このため、人口が減少し、地域の活力が低下するなどの課題があらわれています。

特別指定区域制度は、市街化を促進しない範囲で、住宅を建築できるなど、建築制限を一部緩和するものです。

この制度を活用し、区域を追加・新規指定または制度の勉強会を検討している自治会は相談してください。

●対象 市街化調整区域を含む自治会

●特別指定区域の主な種類

- ・地縁者の住宅区域(周辺の市街化調整区域に10年以上居住したことがある人の住宅区域)
- ・新規居住者の住宅区域(人口が減少している集落において誰でも居住できる住宅区域)

### 問(市)建築住宅課指導係



▲ホームページはこちら

放送予定

## 8月3日午後10時放送 「都会を出て暮らそうよ BEYOND TOKYO」BSテレビ東京(で三木市が紹介されます)

移住者や地域で活躍する人を通して、「その街に住みたい」なる理由に迫る情報番組で三木市が紹介されます。

●放送日時 8月3日(水) 午後10時～10時55分

### 問(市)縁結び課縁結び係

- 出演者 【番組MC】中村雅俊さん、伊藤聡子さん(ゲスト)仲田一彦市長
- 内容 移住者や金物職人、食の紹介、番組MCによるスナッグゴルフ体験
- 地酒紹介 など



▲放送終了後、動画配信サイトYouTubeでも本編動画を配信予定



みつきナビ

募集・採用

相談

健康

教室・講座

子育て

催し

施設

マイナンバー

### マイナンバーカード出張申請窓口を開設

兵庫県と連携し、マイナンバーカードを初めて申請する方を対象に出張窓口を期間限定で開設します。買い物ついでにぜひお立ち寄りください。

▼持ち物

- ・本人確認書類※
- ・通知カード(原本)
- ・住民基本台帳カード(あれば)



※次のうちA2点またはA1点+B1点が必要

- 【A】運転免許証・パスポートなど
- 【B】健康保険証・学生証など

▼日時 8月7日(日)、8日(月)  
午前10時～午後5時

▼場所 コープ三木緑が丘店 2階

▼出張申請の流れ  
①受付↓②顔写真撮影(無料)↓③申請用紙の記入↓④後日、自宅へ本人限定郵便でカードを送付

問(市)市民課 市民係



▲事前予約もできます。詳しくはこちら

### 敬老祝金を贈呈

高齢者の長寿をお祝いするため、令和4年度中に77歳・88歳・99歳になる方、100歳以上の方に敬老祝金を交付します。

▼申請方法

対象者へ、市から8月初旬に口座振込申請書を郵送しますので、8月25日(木)までに返送してください。振り込みは9月中旬ごろを予定しています。

問・申請(市)福祉課 総務・高齢者福祉係

<表>対象年齢・交付額

対象年齢	交付額
77歳 (昭和20年4月2日～21年4月1日)	7千円
88歳 (昭和9年4月2日～10年4月1日)	1万円
99歳 (大正12年4月2日～13年4月1日)	2万円
100歳以上 (大正12年4月1日以前に生まれた方)	5万円

<表>市政懇談会の開催予定

日程	時間	地区	場所
9月14日(水)	午後7時30分～	吉川	吉川町公民館
9月21日(水)	午後7時30分～	三木南	三木南交流センター
10月16日(日)	午後4時～	青山	青山公民館
10月23日(日)	午後6時～	別所	別所町公民館
10月28日(金)	午後7時～	三木	中央公民館
10月29日(土)	午後7時～	吉川	山田錦の館
11月18日(金)	午後7時～	志染	志染町公民館
11月23日(水)	午後3時～	緑が丘	緑が丘町公民館
11月26日(土)	午後7時～	自由が丘	自由が丘公民館
11月28日(月)	午後7時～	細川	細川町公民館

問(市)市民協働課 生涯活躍のまち推進係

### 農業生産者経営継続支援給付金の計算方法を変更

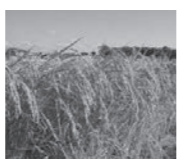
広報みき6月号に掲載した、コロナ禍の影響を受けた農業者を支援する農業生産者経営継続支援給付金について、休耕や農地の貸し借りなどに伴う作付面積の増減があった場合は、給付金額の計算の際に調整を加えます。

▼給付額の計算方法(変更は赤字部分)

令和2年分または令和元年分の農業収入から令和3年分の農業収入を差し引いた額の20%相当額。ただし、休耕や農地の貸し借りな

どに伴い、作付面積が変動した場合は、1ヶ当たりの収入減少額に令和3年分の作付面積を乗じた額の20%相当額。(市ホームページにある計算シートを活用して給付額を確認できます。)

▼申請期間 10月31日(月)まで



問・申請(市)農業振興課 農業政策係

### 市内初の自転車レーンが8月に完成

より安全に自転車が通行できるようにとを目的とした、自転車レーン(自転車専用通行帯)が、8月中に三木工場公園(別所町)の幹線道路で一部供用開始されます。



【自転車レーンの通行ルール】

- ・自転車レーンは自転車のみ通行可
- ・道路に自転車レーンがある場合、自転車はこのレーンを通行しなければならぬ(道路工事や駐車車両など、やむをえない場合を除く)
- ・左側通行を遵守(逆走は禁止)

問(市)道路河川課 工事補修係



▲自転車の交通ルール詳細はこちら(警視庁ホームページ)

### 市内10地区で市政懇談会を開催

行政施策に地域住民の意見や提言を反映するため、地域の課題や活性化に向けた意見・提言について市と区長協議会で意見交換を行います。

### 若年者を新たに雇用する事業者を支援

若年者の正規雇用を積極的に取り組む市内事業者には、雇用促進助成金を支給します。

▼対象事業者(次の全ての要件を満たす事業者)

- ・市内に住所および主たる事業所がある個人または法人で、1年以上市内で事業を営んでいる
- ・若年者を新たに正規雇用している(アルバイトなど、他の雇用形態からの転換は不可)
- ・市税を滞納していない

▼雇用する若年者の要件(次の全ての要件を満たす方)

- ・市内に住所があり、雇入れ開始

日において40歳未満

賃金が日給または時給でない

雇入れの日から6カ月を経過し、次年度も引き続き正規雇用見込み(正規雇用前の試用期間がある場合は対象外)

▼助成額 1人当たり10万円(1事業所当たり50万円まで)

▼申請期間 雇入れの日を基準に6カ月を経過した日から3カ月以内



▲申請方法など詳細はこちら

問・申請(市)商工振興課 商業労務係

### 令和4年度総合教育会議を開催

市長と教育委員会が、円滑に意思疎通を図り、教育の課題やめざす姿などを共有しながら、連携して効果的に教育行政を推進していくため、総合教育会議を開催します。

▼テーマ

教育のまち「三木モデル」の構築へ、動く(地域資源を活用した体験教育・学習支援・子ども食堂など)

▼傍聴定員 15名(先着)

問(市)企画政策課 企画政策係

サイレン・爆竹・鷹・鷺・熊・狸犬...音と光で撃退!!

ソーラー充電式 USBで充電もOK  
高性能モーションセンサー  
LEDフラッシュライト  
防鳥・防獣モード ワンタッチで切替

防鳥・防獣アラームEX

●サイズ:約幅13×奥行8×高さ17.8cm(支柱を除く)  
●使用電池:単3型ニッケル水素電池(1.2V・700mAh)3本(付属) 6,980円(税別)

害獣・害鳥対策に!! 大音量で撃退!!

防犯用にもおすすすめ!!

お問い合わせは 福農産業株式会社  
☎0794-82-1088  
☎0794-83-5615  
Eメール:honbu@nagara88.co.jp  
三木市大村58番11

グリーンハンズ・フクサン  
☎0794-83-5601  
三木市福井2113-1

グリーンハンズ加古川店  
☎079-438-7808  
加古川市八幡町宗佐647-1



案内

### 8月15日は精霊流し

(市)保健衛生推進協議会では、8月15日(月)にお盆の精霊流しを実施します。お盆の供物や新仏の棚などを衛生的に処理するため、市が回収します。時間などの詳細は、自治会の回覧をご覧ください。また、各地区の衛生常務委員へ問い合わせてください。

地区	回収場所
三木地区	永久橋・長久橋・東条町洗場・上津橋・商工会議所横市営駐車場・末広橋ほか
三木南地区	三木南交流センター駐車場
別所地区	別所町公民館駐車場
志染地区	志染町公民館駐車場
細川地区	細川町公民館駐車場
□吉川地区	□吉川町公民館グラウンド
緑が丘地区	緑が丘町公民館駐車場
青山地区	
自由が丘地区	自由が丘中央公園(自由が丘公民館前)

問(市)生活環境課 環境政策・消費者行政係

案内

### 「三木市合同戦没者追悼式」を中止します

例年8月15日に開催しています「三木市合同戦没者追悼式」は、新型コロナウイルス感染症拡大防止のため今年度の開催を中止します。

問(市)福祉課 総務・高齢者福祉係

防災

### 台風への備え

台風は例年8月から9月の間に最も多く日本に接近・上陸し、毎年各地で大きな災害が発生しています。台風は事前にテレビやインターネットで情報を知ることができ、備えることができれば、被害を軽減し、身を守るために普段から防災対策をしておきましょう。

#### ▼台風への備え

- ・側溝が詰まらないように掃除をする
- ・懐中電灯、ラジオ、食料、水などの非常用品を準備し、避難時のことについて家族などと話し合う



避難時の注意

- ・避難所の開設状況を、市ホームページや三木安心安全ネット、エフエムみっきいなどで確認する
- ・悪天候時は、避難途中での増水や地盤の緩みに注意する
- ・避難先では、手指消毒やマスク着用など基本的な対策を徹底し、体調不良があれば、必ず受付で申し出る
- ・安全な場所であれば、自宅に留まることや、親戚・知人宅に避難することも考える

問(市)消防署 警防課

☎89-0172



▲三木安心安全ネットはこちら

消防

### 花火をするときは マナーを守り安全に

本格的な夏を迎え、花火を楽しむ季節がやってきました。花火は正しく取り扱わないと火災やケガをする恐れがあります。次のことに注意して、楽しく遊びましょう。

- ・大人と一緒に遊ぶ
- ・風の強い日は花火をしない
- ・花火に書いてある遊び方をよく読んで必ず守る
- ・花火を人の方向に向けず
- ・水を用意し、火の後始末をしっかりと行う



問(市)消防本部 予防課 ☎89-0171

訂正

### 住民税非課税世帯臨時給付金の申請期間誤りについて

広報みき7月号の7ページに掲載しました「住民税非課税世帯などに臨時特別給付金10万円を支給」の記事において、申請期間に誤りがありました。訂正し、お詫び申し上げます。

【正】住民税非課税世帯：7月上旬～11月30日(金) 家計急変世帯：7月上旬～9月30日(金)

【誤】7月上旬～11月30日(金)

問(市)福祉課 臨時特別給付金担当 ☎42-9008

## 三木警察署だより ☎82-0110

### 警察・自衛隊合同就職説明会 in北播磨

- ▶日時 8月6日(土) 午後1時～4時 受付随時(最終は午後3時30分)
- ▶場所 サンライフ三木 2階研修室 (福井1933-12)

事前申し込み不要、保護者の参加、私服での参加もできます。



### 少年非行防止と被害防止

少年の非行や犯罪被害は、決して他人事ではありません。地域ぐるみで子ども達に声をかけるなど、非行防止、犯罪被害防止に取り組みましょう。・子どもの動向に関心を持ち、交友関係や行き先などについて把握し、門限などのルールを決める  
・子どものアルバイトの内容、小遣いなどの額にそぐわない高額な物を持っていないかなどを把握する  
・スマートフォンなどのインターネット利用について、家庭で利用時間や利用方法のルールを決める

## 通い放題の脱毛エステ、中途解約に注意！ 問(市)生活環境課

- ・19歳の学生で、39万円の脱毛エステのローン契約をし、その場で5万円を現金で支払った。家に帰ってから親と相談し、クーリング・オフをすることにした。まずは電話連絡と書面で通知をするよう書いてあったので電話をしたが繋がらず、メールをしても返信がない。クーリング・オフのはがきを送付したが、今後どうなるか不安。(10代女性)
- ・昨年の7月に脱毛エステの中途解約をした。返金金額には納得しているものの8カ月経っても返金がない。何度も問い合わせをしているが返金時期は未定といわれるだけで、本当に返金されるのか不安。(40代女性)

脱毛エステのクーリング・オフや中途解約時の返金に関する相談が多くなっています。

契約前に施術内容や契約条件について説明を受け、よく理解することが大切です。中途解約して返金がされる期限や1回の施術にかかる料金も確認しましょう。通い放題の場合「有料での施術期間・回数」と「無料での施術期間・回数(アフターサービス)」に分かれているケースが多くあります。全体の施術期間だけを見ず、詳細を書面で確認しましょう。

成年年齢が引き下げられ、18歳以上の方は保護者の同意がなくても自分で契約ができます。契約を結ぶことの意味や責任を十分に理解したうえで冷静に判断し、不安な場合はその場で契約や施術をしないようにしましょう。

少しでも不安を感じたり、トラブルになった場合は当センターへ相談してください。一人での相談が難しい場合は、家族や周りの人が付き添いましょう。

### 契約や商品に関するトラブルや多重債務に関することは 消費生活相談へ

- 日時 月・火・木・金曜(第2木曜と祝日を除く) 午前9時～正午、午後0時45分～4時
- 場所 市役所 2階消費生活センター(電話でも相談できます)



**職員募集** 詳しくはホームページで確認またはお問い合わせください。

【正規職員】令和5年4月採用

ホームページ▶



職種	応募資格
事務職(高卒) 定1名程度	・平成15年4月2日～平成17年4月1日生まれの方 ・学校教育法による高等学校を卒業または令和5年3月卒業見込みの方
事務職(社会人経験者) 定7名程度	・昭和58年4月2日～平成10年4月1日生まれの方 ・学校教育法による4年制大学・短期大学・高等専門学校・専修学校・高等学校を卒業した方 ・民間企業など(官公庁含む)での職務経験(正規・非正規を問わない)が令和5年3月31日時点で3年以上ある方
事務職(障がい者) 定1名程度	・昭和58年4月2日～平成17年4月1日生まれの方 ・障害者手帳の交付を受けている方 ・学校教育法による4年制大学・短期大学・高等専門学校・専修学校・高等学校・特別支援学校(高等部)を卒業または令和5年3月卒業見込みの方
土木職(高卒) 定2名程度	・平成15年4月2日～平成17年4月1日生まれの方 ・学校教育法による高等学校で、土木職に必要な専門課程を修めて卒業または令和5年3月卒業見込みの方
土木職(既卒・大学など新卒) 定2名程度	・昭和58年4月2日～平成15年4月1日生まれの方 ・学校教育法による4年制大学・短期大学・高等専門学校・専修学校・高等学校で、土木職に必要な専門課程を修めて卒業または令和5年3月卒業見込みの方
社会福祉士 定1名	・昭和58年4月2日以降生まれの方 ・社会福祉士の資格を有するまたは令和5年3月31日までに資格取得見込みの方

期 8月26日(金)まで ▼試験日 9月18日(日)

申窓 市役所4階総務課、市ホームページ、各市立公民館などにある募集要項で詳細を確認の上、申込書類を提出。

問・申込(市)総務課 人事係



職種	応募資格
保育教諭 定3名	免許など取得見込み者 ・平成10年4月2日以降生まれの方 ・学校教育法による4年制大学で必要な専門課程を修了見込みまたは4年制大学卒業に相当する学士(教育学)の学位を令和5年3月末までに取得見込みの方 ・幼稚園教諭免許と保育士資格の両方を令和5年3月末までに取得見込みの方
	社会人経験者 ・昭和47年4月2日以降生まれの方 ・幼稚園、認定こども園または保育所で担任として10年以上の勤務経験がある方(正規・非正規、官民を問わない) ・幼稚園教諭免許と保育士資格の両方を有する方

期 8月26日(金)まで ▼試験日 9月18日(日)、19日(月)

申窓 市役所5階教育・保育課、市ホームページ、各市立公民館などにある募集要項で詳細を確認の上、申込書類を提出。

問・申込(市)教育・保育課 指導係

記号の意味 日 日時 場 場所 対 対象 内 内容 講 講師 期 募集・受付期間 費 費用 持 持ち物 託 託児 休 休み  
申 申込 (☎)電話 (窓)窓口 (郵便)郵便 (FAX)ファックス (E-mail)E-mail (インターネット)インターネット  
定 定員 (先)先着 (抽)抽選員を超えると抽選 問 問い合わせ (☎)電話番号 (FAX)ファックス (E-mail)E-mail

**緑が丘町公民館のトレーニングルーム機器を更新**

市では、宝くじの収益金による「社会貢献広報事業助成金」を活用して、緑が丘町公民館のトレーニングルームの機器(トレッドミル、ラットプルダウンなど9機種・11台)を更新しました。

問(市)生涯学習課



**離婚時の年金分割制度のご案内**

離婚した場合に、2人の婚姻期間中の厚生年金を分割して、それぞれ自分の年金とする制度です。原則として、離婚後2年以内に手続きを行う必要がありますので、早めに相談してください。

問 明石年金事務所(明石鷹匠町12-12)  
☎0570-05-1165(ねんきんダイヤル)

**全国大会などに出場する選手・チームに助成金を支給**

三木市スポーツ振興基金では、大会参加に必要な交通費など経費の一部を助成します。

対 全国大会などに出場する市内在住  
・在学の選手またはチーム

期 令和5年2月28日(火)まで

問・申込(公財)三木市スポーツ振興基金事務局  
(市)文化・スポーツ課 スポーツ係内



▲申請方法など詳細はこちら

**市役所の男性トイレにサンタリーボックスを設置**

尿漏れパッドなどの交換時に、パッドを捨てられるサンタリーボックス(汚物入れ)を市役所の男性トイレ個室(3階およびみつきいホールの計6箇所)に設置しました。

問(市)財政課 財産管理係



**お盆前のし尿収集はお早めに**

お盆期間(8月13日～15日)および土曜、日曜、祝日はし尿収集を行っていません。お盆前は混雑が予想されるため、早めに申し込んでください。

問 クリーンセンター  
☎83-2212

**見直しましょう! 重複・多剤服薬**

複数の医療機関から処方された同じ効能の薬を重複して服用したり(重複服薬)、多くの種類の薬を服用することで(多剤服薬)、薬本来の目的以外の副作用が起きる場合があります。

重複・多剤服薬を防止するため、医療機関などを受診する際は、「お薬手帳」を医師や薬剤師に提示しましょう。

また、市では、三木市国民健康保険加入者にお知らせの送付(8月下旬)や電話・訪問指導(9月～10月上旬)などを実施します。

問(市)医療保険課 国民健康保険係

古い看板の落下事故が増えています。あなたのお店、会社の看板の保守管理は出来ていますか? 「もし」がおきるその前に! ご相談ください!!



屋外広告士・屋外広告美術技能士の店  
**小林広芸社**  
☎(0794)63-0671  
FAX(0794)63-2005  
小野市葉多町210-1

店舗看板・広告塔・プラスチック電照サイン  
各種サインボード・金属銘板・チャンネル文字  
横断幕・各種のぼり・ステッカー・デザインセント  
インクジェット出力・各種看板のリフォーム

E-mail:k-nana@amber.plala.or.jp

新型コロナウイルス感染防止のため、変更・中止になる場合があります。最新情報は電話やホームページなどでご確認ください。

記号の意味 日 日時 場 場所 対 対象 内 内容 講 講師 期 募集・受付期間 費 費用 持 持ち物 託 託児 休 休み  
申 申込 ☎ 電話 ☏ 窓口 郵 郵便 FAX ファックス E-mail インターネット  
定 定員 (先) 先着 (抽) 抽定員を超えると抽選 問 問い合わせ ☎ 電話番号 FAX ファックス E-mail

みつきいナビ

募集・採用

相談

健康

教室・講座

子育て

催し

施設

### 三木市文化会館内の食堂営業者

**内**客席58席。厨房器具、椅子、テーブルなどあり  
**期**8月8日(月)まで  
**費**使用料：68,000円～/月(提示のあった金額)  
光熱水費は実費負担  
**申**窓 市役所5階文化・スポーツ課にある申込書などに必要事項を明記し、申し込んでください。



**問・申込(市)文化・スポーツ課**  
文化芸術係

詳細は市ホームページをご覧ください▶



### ミックスバレーボール大会 出場者

**日**8月28日(日) 午前9時～  
**場**三木勤労者体育センター  
**対**市内および隣接市町に在住、在勤、在学の方で構成されたチーム(ただし、女子3名以上が常時出場すること)  
**期**8月12日(金)必着 **費**3,000円/チーム  
**申**窓 市役所5階文化・スポーツ課にある申込用紙に必要事項を明記し、申し込んでください。  
**問・申込(市)文化・スポーツ課** スポーツ係  
FAX 83-3699

### 町ぐるみ健診推進パートナーシップ 協定企業・団体

健診の受診率向上と健康的な社会の実現をめざして、受診啓発イベントの開催やポスター掲示・リーフレット配布などに協力いただける企業・団体を募集します。

**対**市内で営業活動または事業を行い、町ぐるみ健診の普及・啓発および健康的な社会の実現に意欲のある企業または団体

**期**随時  
**申**窓 市役所3階医療保険課、市ホームページにある申請書に必要事項を明記し、申し込んでください。



**問・申込(市)医療保険課**  
国民健康保険係

詳細は市ホームページをご覧ください▶



### 住まいの耐震化 土砂災害対策

- ①住宅建替工事費補助  
**対**耐震性の低い住宅の建替え工事をする方
  - ②住宅簡易耐震診断  
**対**昭和56年5月以前に建築された住宅(プレハブ住宅を除く)
  - ③住宅耐震改修工事費補助  
**対**耐震性の低い住宅の耐震改修工事をする方
  - ④土砂災害対策改修費補助  
**対**土砂災害特別警戒区域内の住宅において土砂災害対策改修を行う方
- 期**①9月30日(金)まで  
②③④12月16日(金)まで  
**申**窓 事前に問い合わせの上、お越しください。  
**定**先 ①③1件、②26件、④2件  
**問・申込(市)建築住宅課** ①②③建築係 ④指導係

### 下水道排水設備工事責任技術者試験 受験者

**日**10月30日(日) 午後1時30分～3時30分  
**場**神戸ファッションマート(神戸市東灘区向洋町中6-9(六甲アイランド内))  
**対**20歳以上で実務経験などが必要です。詳細は問い合わせしてください。  
**期**8月16日(火)～26日(金)(土、日曜除く)  
**費**6,500円  
**申**窓 (公財)県まちづくり技術センターホームページにある申込書に必要事項を明記し、申し込んでください。 ▲ホームページ  
**問・申込(市)下水道課** 下水道管理係

### 「みつきい生涯学習講師団」講師派遣希望団体

生涯学習の発展や地域社会の活性化を図るため、様々な知識や技能を持った講師を派遣します。  
**対**市内で活動している10名以上の団体  
**内**文化芸術、スポーツ・レクリエーション、教養、家庭・社会生活、伝承文化などに関する講師の派遣  
**定**1団体につき、年度内に2回または派遣講師2名まで  
詳細は市ホームページで確認または問い合わせしてください。 ▲ホームページ  
**問・申込(市)生涯学習課** 社会教育係



### 【会計年度任用職員(非常勤職員)】 ▼採用期間 9月1日～令和5年3月31日

ホームページ▶



職 種	応 募 資 格
こども発達支援センターにじいろ・障害児タイムケア ①児童指導員 ②言語聴覚士 <b>定</b> 各1名	<ul style="list-style-type: none"> <li>・①大学などで社会福祉学・心理学・教育学・社会学の課程を修めて卒業した方。保育士、社会福祉士、精神保健福祉士の資格を有する方</li> <li>・②言語聴覚士の資格を有する方</li> <li>・①②パソコン操作(ワード・エクセル初級程度)ができる方</li> </ul>

▼試験日 随時

**申**窓 市役所3階障害福祉課、市ホームページにある受験申込書、受験票と論文を提出。

**問・申込(市)こども発達支援センターにじいろ** ☎82-4165 〒673-0402 加佐62-1

### 委員募集 詳しくはホームページで確認または問い合わせしてください。

ホームページ▶



委 員 名	応 募 資 格	応 募 方 法
市史編さん委員 <b>定</b> 2名	<ul style="list-style-type: none"> <li>・三木市の歴史に関し専門的な知識を有する方</li> <li>・18歳以上で市内在住・在勤・在学の方</li> <li>・市議会議員および市職員でない方</li> </ul>	<p><b>期</b>8月12日(金)～26日(金) <b>申</b>窓 市役所5階文化・スポーツ課にある応募用紙を提出。 <b>問・申込(市)市史編さん室</b> ☎83-1120 〒673-0432 上の丸町4-5 ✉shishihensan@city.miki.lg.jp</p>

### 北播磨総合医療センター KITA-HARIMA MEDICAL CENTER

#### 職員募集

職 種	受 験 資 格	試 験 日	受 付 期 限
助産師・看護師 <b>定</b> 30名程度	助産師または看護師免許を有する方もしくは令和4年度実施の同免許試験に合格し取得見込みの方	8月21日(日)	8月9日(火)
事務職員(一般事務) <b>定</b> 若干名	昭和56年4月2日以降に生まれ、民間企業などにおける職務経験を10年以上(令和4年3月末現在)有する方		
管理栄養士 <b>定</b> 若干名	昭和56年4月2日以降に生まれ、管理栄養士免許を有する方または令和4年度実施の同免許試験に合格し取得見込みの方	9月18日(日)	9月6日(火)
社会福祉士 <b>定</b> 若干名	平成2年4月2日以降に生まれ、社会福祉士免許を有する方または令和4年度実施の同免許試験に合格し取得見込みの方		
視能訓練士 <b>定</b> 若干名	昭和56年4月2日以降に生まれ、視能訓練士免許を有する方または令和4年度実施の同免許試験に合格し取得見込みの方	11月20日(日)	11月8日(火)
歯科衛生士 <b>定</b> 若干名	昭和56年4月2日以降に生まれ、歯科衛生士免許を有する方または令和4年度実施の同免許試験に合格し取得見込みの方		

会計年度任用職員(助産師・看護師、事務補助員、看護補助員)も随時募集しています

当医療センターに採用された職員は、地方公務員となります。選考方法など、詳細はホームページで確認してください。

ホームページ▶



**問・申込** 北播磨総合医療センター企業団

管理部経営管理課 人事係 ☎88-8800(電話番号のかけ間違いに注意してください)



☎ 先着 ☎ 定員を超えると抽選

相談項目	日時	相談場所・電話相談	内容	問い合わせ
行政相談	8月17日(休) 午後1時30分～3時30分	市役所 2階入札室	国の仕事(保険、道路、社会福祉など)に関する事	(市)秘書広報課
司法書士による相談 要予約 ☎ 6名	8月10日(休) 午後1時30分～3時30分	市役所 2階入札室	相続・売買・贈与・土地登記の手続きなど	
土地境界相談 要予約 ☎ 6名	受付は8月1日(月)～9日(休)正午	市役所 2階入札控室	土地の境界・分筆など	
弁護士による相談 要予約 ☎ 8名	8月18日(休) 午後1時30分～4時30分 受付は8月1日(月)～3日(休) 初回優先	市役所 2階入札室	家庭の問題、不動産、遺産相続、損害賠償など	
建築なんでも相談 要予約 ☎ 各2名	8月12日(金)、26日(金) 午後1時30分～3時30分 受付は各相談日の1週間前まで	市役所 2階入札室	建築物全般、欠陥住宅、増改築、業者との金銭トラブルなど	
市民ふくし相談	①8月10日(休)、17日(休)、27日(土) 午前10時～午後3時 ②8月1日(月) 午後1時30分～4時	①市民活動センター ☎86-7575 ②吉川支所 ☎72-2940	日常生活の悩みや困りごと、ひきこもりなど(相談内容により後日弁護士などが対応)	社会福祉協議会 ☎82-4043
成年後見相談	月～金曜 午前8時30分～午後5時	成年後見支援センター(総合保健福祉センター2階) ☎83-0226	成年後見制度の利用や手続きなど	成年後見支援センター ☎83-0226
成年後見専門相談 要予約 ☎ 3名	8月18日(休) 午後1時30分～4時30分		司法書士による相談	
消費生活相談	月・火・木・金曜(第2木曜除く) 午前9時～正午、午後0時45分～4時	市役所 2階消費生活センター	契約や商品に関するトラブル、多重債務など	(市)生活環境課
税務相談 要予約 ☎ 4名	8月10日(休) 午後1時30分～3時30分 受付は8月8日(月)まで	市役所 3階第4相談室(電話相談可)	税金に関する事	(市)税務課
年金相談 要予約	10月6日(休) 午前10時～午後3時30分 受付は9月1日(休)～9月30日(金)	小野市伝統産業会館(小野市王子町)	年金に関する事	明石年金事務所 ☎078-912-4983
介護・認知症などに関する相談	月～金曜 午前9時～午後4時	市役所 3階中央地域包括支援センター ☎89-2337 吉川サブセンター ☎72-2222 西部サブセンター ☎83-0160	介護やダブルケア(介護と子育ての両立)、認知症、高齢者の虐待など	(市)介護保険課
人権相談	①月～金曜 午前9時～午後4時 ②8月5日(金) 午後1時～4時 ③8月18日(休)	①総合隣保館 ☎82-8388 ②緑が丘町公民館 ③市役所 2階入札控室	名誉・信用の侵害、同和問題、性的少数者、障がい者差別など	(市)人権推進課 ☎82-8388
外国人住民相談	月～金曜 午前9時～午後5時	市役所 4階国際交流プラザ ☎0794-89-2315	生活の中の困ったこと、知りたいこと	(市)市民協働課 ☎0794-89-2315
DV相談 面談は要予約	月～金曜 午前9時～午後5時	DV相談室 ☎82-8300	配偶者や交際相手からの言葉による暴力や身体的・性的・経済的暴力など	DV相談室 ☎82-8300
子どもいじめ相談 面談は要予約	月～金曜 午前9時～午後5時	子どもいじめ防止センター(教育センター3階) ☎82-8110	子ども(中学生まで)のいじめ	子どもいじめ防止センター ☎82-8110
こころの相談	月～金曜 午前9時～午後5時 (時間外は他の相談窓口を紹介)	☎89-2471	うつや自殺予防のための当事者、家族・知人の相談など	(市)障害福祉課
青少年悩みの相談 面談は要予約	月～金曜 午前9時～午後5時	教育センター ☎82-8686	不登校、性格、親子関係、友人関係、いじめなど	教育センター ☎83-2020

新型コロナウイルス感染防止のため、相談が変更・中止になる場合や、窓口が込み合う場合がありますので、まずは電話で問い合わせてください。また、相談日が休日と重なるときは休みの場合があります。

相談項目	日時	相談場所・電話相談	内容	問い合わせ
女性のための相談	①電話相談 火曜 午前10時～正午、木曜 午後1時～4時 ②面接相談 火曜 午後1時～4時、(要予約) 木曜 午前10時～正午	①☎89-2354 ②男女共同参画センター(教育センター3階)	離婚問題、夫婦、家族、友人、職場の人間関係、子育てや介護、心や体、性的少数者、生き方についての悩みなど	男女共同参画センター ☎89-2331
女性のための弁護士相談 要予約 ☎ 4名	8月24日(休) 午後1時50分～4時30分 受付8月19日(金)まで	男女共同参画センター(教育センター3階)	配偶者や交際相手とのトラブル(DV、離婚、借金、ストーカー被害)など(事前面談あり)	
ひとり親家庭相談	①月～金曜 午前9時～午後4時	(市)子育て支援課(教育センター内)	ひとり親家庭の生活全般	(市)子育て支援課
子育て相談	②月～金曜 午前9時～午後5時	①☎82-0151 ②☎82-9910 ③☎83-2266	子育て支援サービスの利用や子育ての不安や悩みなど	
児童虐待相談	③月～金曜 午前9時～午後5時		児童虐待の相談、通告	
あんしん相談 要予約	8月15日(月) 午後2時～5時	吉川支所	支援の必要な子どもや障がいのある方の悩みや支援など	吉川支所 ☎72-2210
発達教育相談 要予約 ☎ 3名	8月26日(金) 午後2時～5時 受付は8月1日(月)から	教育センター	児童生徒の発達の遅れや偏りなど	教育センター ☎83-2020
教育相談	月～金曜 午前9時～午後5時	教育センター ☎83-2020	教育全般、支援の必要な子どもや障がいのある方の悩みや支援など	
障がい者福祉相談 要予約	①月～金曜 午前8時30分～午後5時 ②8月3日(休)、19日(金) 午後2時～4時 ③月～金曜 午前9時～午後5時(受付は相談日の前日まで)	①市役所 3階障害福祉課 ②吉川支所 ③障害者総合支援センター はばたきの丘	障がいのある方やその家族の悩みや困りごとなど	障害者基幹相談支援センター(市役所内)
障がい者虐待相談	月～金曜 午前8時30分～午後5時	市役所 3階障害福祉課	障がい者の虐待の通報など	
身体障がい者相談	8月6日(土) 午前10時～午後3時	市民活動センター	身体に障がいのある方の悩みや相談など	
障がいを理由とする差別の相談	月～金曜 午前8時30分～午後5時	市役所 3階障害福祉課	障がいを理由とする差別の解消など	(市)障害福祉課 ☎89-2449
聴覚障がい者相談			聴覚に障がいのある方の悩みや困りごと	
求人閲覧・仕事の紹介	火～土曜 午前9時～午後5時	ふるさとハローワーク(サンライフ三木内)	ハローワークの求人閲覧と仕事の紹介など	ふるさとハローワーク ☎86-8609
若者就職相談	8月16日(火) 午後1時～4時 予約優先	サンライフ三木 1階分室	15～49歳の方の就職、就職後のキャリア形成など	さんだ若者サポートステーション ☎079-565-9300
雇用保険・職業訓練	月～金曜 午前8時30分～午後5時15分	ハローワーク西神(神戸市西区靴台5-3-8)	雇用保険の手続きや職業訓練など	ハローワーク西神 ☎078-991-1100
経営・創業相談 要予約	火～土曜 午前9時～正午、午後1時～4時30分 8月13日(土)は週末起業相談会	中小企業サポートセンター(サンライフ三木2階)	経営・事業承継や創業・開業など	中小企業サポートセンター ☎70-8008
農地に関する悩み相談	8月12日(金) 午前9時～午後5時	市役所 2階農業委員会事務局	農地に関する事	農業委員会事務局
パソコンの定期相談	8月6日(土)、20日(土) 午前10時～正午	市民活動センター	資料作成、写真の取り込みなど	市民活動センター ☎82-0564

### 健康のページ

総合保健福祉センター ☎86-0900  
吉川健康福祉センター ☎72-2210

### 健診

健診名	健診日	対象者生年月	次回予定日
乳児集団	8月24日(水)	令和4年4月	9月28日(水)
1歳6カ月児	8月18日(木)	令和2年11月	9月15日(木)
3歳児	8月19日(金)	平成31年4月	9月16日(金)

対象者には10日前までに案内文を送付します。  
場 総合保健福祉センター

### 母子

#### ●母子健康手帳と助成券の交付

母子健康手帳の交付と同時に妊婦・産婦健康診査費助成券と新生児聴覚検査費助成券をお渡しします。時間に余裕を持ってお越しください。

- 対 妊婦
- 持 妊婦健診の領収書原本、振込先の通帳、マイナンバーが確認できるもの、運転免許証などの本人確認ができるもの

#### ●乳房管理指導等における費用の助成

- 対 産後12カ月までの母親(申請の受付は14カ月まで)
- 持 母子健康手帳、領収書原本、振込先の通帳

#### ●みつきいたまびよサロン(産前サポート)

- 日 8月26日(金) 午前10時～正午
- 対 妊婦と家族
- 内 オムツ交換、着替え体験、授乳と育児の話(出産から産後の生活)
- 期 8月23日(火)まで
- 持 母子健康手帳、飲料、バスタオル
- 申 要予約
- 場・問 総合保健福祉センター



▲申込はこちらから

#### ●みつきいたまびよサロン(産後サポート)

- 日 8月15日(月)、9月2日(金) 午前10時～正午
- 対 妊産婦、乳児と家族
- 内 相談、妊産婦同士の交流など(妊娠中も利用可)
- 持 母子健康手帳
- 場・問 総合保健福祉センター



両センターでは、当面の間、新型コロナワクチン接種に係る業務を行うため、事業や貸館などに休止・変更があります。詳しくはホームページや電話で確認してください。



### 相談

#### ●乳幼児発達専門相談(すこやか相談)

- 子どもの言葉や発達・行動面の相談
- 日 8月3日(水) 午後1時～3時
- 申 要申込
- 場・問 総合保健福祉センター



#### ●アイ・あいスクール

- 県立視覚特別支援学校の教員による「見えにくさ」に関する教育相談
- 日 8月10日(水) 午前9時～午後4時
- 対 見えにくさのある幼児・児童・生徒、その保護者や関係者
- 内 視覚に関する生活や学習についての相談、教材や補助具についての紹介、指導に関するアドバイスなど
- 定 先 4名
- 次回は令和5年2月6日(月)
- 場・問 総合保健福祉センター

#### ●不妊・不育専門相談/男性不妊専門相談

- 県では、専門の医師・助産師などによる、不妊や習慣性流産、不育症などに関する相談を行っています。相談日程や予約方法など、詳しくは県ホームページをご覧ください。



▲ホームページ

#### ●各種専門相談【要予約】

- ▶精神保健福祉士によるアルコール問題相談
  - 日 8月10日(水)
  - ☎0795-42-9367
- ▶精神科医師によるこころのケア相談
  - 日 8月25日(木)
  - ☎0795-42-9367
- ▶HIV抗体・肝炎・梅毒検査、相談
  - 感染への不安などの相談
  - 日 8月18日(水)、9月1日(水) 午後1時30分～2時10分
  - ☎0795-42-9436
- ▶専門栄養相談
  - ・難病や要介護者などに対する食生活相談
  - ・加工食品の栄養表示などに関する相談
  - 日 9月2日(金) 午後1時30分～3時
  - ☎0795-42-9365

上記以外でも随時、保健師による相談を行っています。  
場・問(県)加東健康福祉事務所 健康管理課  
加東市社字西柿1075-2 ☎0795-42-9362

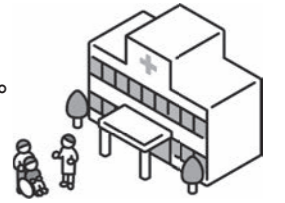
記号の意味 日 日時 場 場所 対 対象 内 内容 講 講師 期 募集・受付期間 費 費用 持 持ち物 託 託児 休 休み  
申 申込 ☎ 電話 ☒ 窓口 郵 郵便 FAX ファックス E-mail E-mail インターネット  
定 定員 (先) 先着 (抽) 抽定員を超えると抽選 問 問い合わせ ☎ 電話番号 FAX ファックス E-mail

### 休日当番医・小児科救急当番医・休日歯科診療

※受診する前に当番医に電話で相談してください。来院の際にはマスクを着用してください。

当番医および診療科目は変更になる場合がありますので、事前に医療機関へ確認してください。緊急時のみ利用してください。

- 休日当番医…………… 日 午前9時～正午、午後1時～5時(受付:午後4時30分まで)
  - 小児科救急当番医… 日 火・木曜(8月11日を除く) 午後6時30分～9時30分(受付:午後9時まで)
  - 休日歯科診療…………… 日 午前9時～正午(受付:午前11時30分まで)
- 場 休日歯科診療所(総合保健福祉センター内) ☎86-0903 持 健康保険証



日	月	火	水	木	金	土
	1	2 小島医院 末広1丁目 ☎82-1057	3	4 藤本クリニック 緑が丘町西2丁目 ☎85-6262	5	6
7 【内】青垣内医院 緑が丘町中1丁目 ☎85-8280 【泌】近藤泌尿器科クリニック 別所町小林 ☎84-2525	8	9 小児科神沢クリニック 福井3丁目 ☎83-5950	10	11 【内・小】黒田東自由が丘診療所 志染町東自由が丘2丁目 ☎85-6213 【整】上田医院 緑が丘町本町1丁目 ☎85-7700	12	13 【内】谷口クリニック 緑が丘町東2丁目 ☎84-2000 【整】岩本整形外科 志染町青山5丁目 ☎85-7181
14 【消内・内】多田クリニック 末広3丁目 ☎86-7877 【外】服部病院 大塚 ☎82-2550	15	16 みやざきクリニック 大村 ☎82-2131	17	18 かわいい子どもクリニック 志染町中自由が丘1丁目 ☎85-8466	19	20
21 【内・循内】小寺澤医院 末広2丁目 ☎83-3825 【整・リウ】夢夢クリニック 志染町西自由が丘1丁目 ☎84-3739	22	23 藤本クリニック 緑が丘町西2丁目 ☎85-6262	24	25 小児科神沢クリニック 福井3丁目 ☎83-5950	26	27
28 【内】みきやまリハビリテーション病院 大塚1丁目 ☎83-3316 【眼】伊藤眼科クリニック 大村 ☎82-8363	29	30 かわいい子どもクリニック 志染町中自由が丘1丁目 ☎85-8466	31	【内】内科 【外】外科 【整】整形外科 【泌】泌尿器科 【小】小児科 【消内】消化器内科 【循内】循環器内科 【リウ】リウマチ科 【眼】眼科		

#### ■三木市健康医療相談ダイヤル

☎0120-682-086  
24時間年中無休

#### ■小児救急医療電話相談

▶北播磨圏域子ども医療電話相談  
☎62-1371  
午後6時～10時(祝日・年末年始を除く)

#### ▶兵庫県子ども医療電話相談

☎#8000または☎078-304-8899  
月～土曜:午後6時～翌日午前8時  
日曜・祝日・年末年始:午前8時～  
翌日午前8時

### コロナ禍でも「がん検診」受けよう!

がんは早期発見・早期治療が重要です。定期的に検診を受けましょう。無料対象年齢の方には6月に無料券を送付しています。ぜひ、この機会にがん検診を受けましょう(70歳以上の方は無料券なしで無料受診できます)。

詳細は市ホームページをご覧ください▶



問(市)健康増進課(総合保健福祉センター内) ☎86-0900

新型コロナウイルス感染防止のため、変更・中止になる場合があります。最新情報は電話やホームページなどでご確認ください。

【記号の意味】 日 日時 場 場所 対 対象 内 内容 講 講師 期 募集・受付期間 費 費用 持 持ち物 託 託児 休 休み  
 申 申込 (☎) 電話 (〒) 窓口 (〒) 郵便 (FAX) ファックス (E) E-mail (I) インターネット  
 定 定員 (先) 先着 (抽) 抽定員を超えると抽選 (問) 問い合わせ (☎) 電話番号 (FAX) ファックス (E) E-mail

### 夏休み子ども将棋・囲碁体験教室

集中力と思考力アップ！初心者歓迎。対局もできます。

- 日 ①8月7日～28日(日曜 全4回) 午前10時～正午  
 ②8月6日～27日(土曜 全4回) 午後1時30分～3時30分

場 ①中央公民館 ②緑が丘町公民館  
 対 幼児～中学生  
 申 窓 定 宛 ①20名、②10名  
 問・申込 ①中央公民館 ☎82-2007  
 ②緑が丘町公民館 ☎85-7011



### トイドローン教室

かんたんなプログラミングでドローンをとばしてみよう！

- 日 10月1日(土)、11月12日(土) 午前9時～正午  
 場 中央公民館 4階大ホール  
 対 市内の小学5、6年生  
 講 武田祥浦さん  
 期 8月30日(火)まで

持 筆記用具  
 申 窓 定 宛 各10名  
 問・申込 中央公民館 ☎82-2007



### 特別講演会 「歴史を活かした三木の街づくり」

- 日 9月25日(日) 午後1時30分～3時  
 場 みき歴史資料館 3階講座室  
 講 田辺真人さん  
 申 窓 定 宛 80名  
 問・申込 みき歴史資料館 ☎82-5060

### Hello Friends ALT(外国語指導助手)英会話サービス

市ホームページから  
 視聴できます▶



問 (市)学校教育課

### 高齢者生きがいセミナー

- ①チョット知っていたら役立つ講座(3) 「成年後見制度と、困った時の相談窓口(あんしんサポートセンター)」  
 ②人権について考える「心豊かなふれあいを求めて」  
 日 ①8月22日(月) 午前10時～11時30分  
 ②8月29日(月) 午前10時～11時30分  
 対 市内在住の60歳以上  
 期 8月5日(金)まで  
 申 窓 定 宛 各20名  
 場・問・申込 高齢者福祉センター ☎86-0800

### 男女共同参画セミナー 出前講座

- 日 8月26日(金) 午前10時～11時30分  
 場 自由が丘公民館  
 内 女のものさし・男の定規  
 講 黒崎輝美さん  
 申 窓 定 宛 100名  
 問 男女共同参画センターこらぼーよ ☎89-2331  
 申込 自由が丘公民館 ☎85-4700

三木山総合公園 総合体育館  
 問・申込 ☎83-4445 休 木曜



### ●キッズスポーツラボ教室(定期開講)

- 日 水曜 午後4時～5時  
 対 年中～年長の幼児  
 内 運動嫌いにならないための運動教室  
 費 1,100円/回(3カ月間の回数月謝制)  
 持 運動用の服、上履き、タオル、飲料  
 定 宛 20名

### ●シニアウォーキングラボ教室(定期開講)

- 日 金曜 午前10時～11時  
 対 45歳以上  
 内 歩行寿命延伸のための運動教室  
 費 880円/回(3カ月間の回数月謝制)  
 990円/回(1回制)  
 持 運動用の服、上履き、タオル、飲料  
 定 宛 20名



### 普通救命講習

- 日 ①8月13日(土) 午前9時～正午  
 ②8月14日(日) 午前9時～午後1時  
 内 ①基礎的な心肺蘇生やAEDを使った講習など  
 ②①に加え、筆記試験や実技試験  
 場 消防本部 申 窓 定 宛 各20名  
 問・申込 (市)消防署 救急救助課 ☎89-0173

### 映像で学ぶ！ はじめての「成年後見制度」

- 日 8月13日(土) 午前10時～11時  
 場 教育センター 4階中研修室  
 期 8月12日(金)まで  
 申 窓 宛 住所、氏名、電話番号を明記し、申し込んでください。  
 問・申込 成年後見支援センター ☎83-0226  
 FAX 86-0860 E-mail chiiki@miki.or.jp

### 転倒骨折予防教室

- みつきい☆いきいき体操で活動的な毎日を送りませんか。  
 日 9月15日～12月22日(木曜 全14回) 午前10時～11時30分  
 場 別所町公民館  
 対 市内在住の65歳以上で、要介護認定を受けておらず、初めてみつきい☆いきいき体操に参加する方  
 内 ・みつきい☆いきいき体操  
 ・介護予防に関する講話  
 ・健康チェック など  
 期 8月31日(火)まで  
 持 タオル、飲料 申 窓 定 宛 25名  
 問・申込 社会福祉協議会 ☎82-4043



### 高齢者ファミリーサポートセンター ①説明会②協力会員養成講座

- 日 8月24日(火)  
 ①午後1時30分～2時30分  
 ②午後2時30分～3時30分  
 場 緑が丘町公民館  
 対 会員登録してみたい方、興味・関心のある方  
 内 ①会員登録の方法、活動内容など  
 ②協力会員の活動方法などを学ぶ  
 申 窓 宛 住所、氏名、電話番号を明記し、申し込んでください。  
 問・申込 高齢者ファミリーサポートセンター ☎83-7300 FAX 86-0860

### 頭の健康チェック

- 日 ①8月17日(水) ②8月18日(木) ③8月25日(水)  
 午前10時～午後4時  
 内 20分程度の対話形式の記憶力チェック、結果説明、健康相談など  
 期 各開催日の2日前まで 申 窓 定 宛 各5名  
 場・問・申込 中央地域包括支援センター  
 ①西部サブセンター ☎83-0160  
 ②中央地域包括支援センター ☎89-2337  
 ③吉川サブセンター ☎72-2222

### 家族介護者交流会

- 日 8月18日(木) 午後1時～3時  
 場 教育センター 3階セミナー室2  
 対 高齢者のお世話をしている方、していた方  
 内 情報交換会  
 期 8月16日(火)まで 申 窓  
 問・申込 (市)介護保険課 介護予防係



広告 MIKI City Magazine

## 三木市がわかる 広報みき

みんなが見ている情報紙でPRしませんか？

お問い合わせは 竹内印刷(株) ☎0794-63-6300

兵庫県小野市王子町669-1

2色刷り(黒+緑)	縦42mm×横174mm	22,000円
	縦42mm×横84mm	12,000円
4色刷り(カラー)	縦42mm×横174mm	33,000円
	縦42mm×横84mm	18,000円

個人的に皆んなに知ってもらいたいイベントや催し物・PR・報告に。会社の商品案内・営業案内・PRにご利用下さい。

「広報みき」の広告を募集しています

お申込みいただく前に、必ず「広報みき広告掲載基準」の内容をご確認ください。詳しくは三木市秘書広報課のホームページをご覧ください。

竹内印刷株式会社  
 兵庫県小野市王子町669-1  
 TEL.(0794)63-6300(代)  
 FAX.(0794)63-5234  
 E-mail:pprint@takeuchi-pc.co.jp

### みきdeふるさと スイーツ&cafeラリー

市内各店おすすめのスイーツ、カフェを巡るスタンプラリーを開催します。スタンプを集めて応募すると、最大5000円分の割引クーポンが当たります。さまざまな三木の魅力を見つけてみませんか。

- 日 8月31日(水)まで
- 期 9月11日(日)応募締切(当日消印有効)  
(抽選結果は9月末以降に発表)
- 申 参加店舗などにある応募ハガキにスタンプを集め、必要事項を明記し郵送してください。
- 問 三木商工会議所  
みきdeふるさとスイーツ&cafeラリー係  
☎82-3190



ホームページはこちらから▶

### 三木のうまいもの大集合！ 食づくりの会「感謝祭2022」

- 日 8月31日(水) 午後5時～8時30分(荒天中止)
- 場 みつきい広場 (市役所前)
- 内 三木の地酒・スイーツ・グルメの販売
- 問 三木商工会議所 食づくりの会  
☎82-3190



乗生線の特典、前売り券などの詳細はこちらから▶

### 子ども英語暗唱大会

小学生が英文の暗唱に挑戦します。

- 日 8月20日(土) 午後1時～
- 場 教育センター 4階大研修室
- 申 ☎ 窓 郵 問
- 問・申込 国際交流協会  
☎ FAX 89-2318  
✉ kokusai@city.miki.hyogo.jp

### 三木市・フェデレーション市 オンライン交流会

市ではオーストラリアのフェデレーション市と姉妹都市提携周年記念のオンライン交流会を実施します。

- 日 8月26日(金) 午後1時30分～3時(日本時間)
- 内 ・市長対談(姉妹都市提携25周年に寄せて)  
・記念品の贈呈  
・三木東中学校、吉川高校、三木高校の学生によるプレゼンテーション
- オンライン交流の様子は市ホームページでお知らせします。
- 問 (市)市民協働課 ☎89-2315



### 夏休みに「学校園閉庁日」を試行

教職員の心身のリフレッシュと休暇取得促進を図るとともに、省エネルギー対策を行うため、市立幼稚園、小・中・特別支援学校において、夏季休業期間中の「学校園閉庁日」(学校園に日直などを置かず、業務を行わない日)を、昨年度に引き続き、本年度も次のとおり試行します。

- ▶ 閉庁期間 8月11日(木)～15日(月)
- ▶ 緊急連絡先 事故や災害などで緊急連絡を要する場合の連絡先  
・幼稚園：教育・保育課  
・小・中・特別支援学校：学校教育課  
閉庁日は学校施設の貸し出しを行いません。
- 問 ・(市)教育・保育課 指導係  
・(市)学校教育課 教職員係

### 児童扶養手当・特別児童扶養手当を受給の方へ ～8月は現況届の提出月です～

児童扶養手当・特別児童扶養手当を受給している方は年に一回「現況届(児童扶養手当)」・「所得状況届(特別児童扶養手当)」の提出が必要です。対象者には8月初旬に「現況届などのお知らせ」を送付します。

- ▶ 受付日時 8月1日(月)～31日(水)の平日 午前8時30分～午後5時
- ▶ 時間外受付 8月13日(土) 午前8時30分～正午  
8月19日(金)、22日(月) 午後5時～6時30分
- 問・提出 (市)子育て支援課 児童福祉係

### チャイルドシートの貸し出し

- 日 8月27日(土) 午前9時30分～11時
- 場 市役所北玄関 期 8月26日(金)まで 申 ☎ 窓
- 定 先 14名(7月22日時点。9月分受付可)  
幼児用シート(ISOFIX型も)の寄贈もお願いします。  
ボランティア募集中。
- 問・申込 (市)生活環境課 交通防犯係

### みきっこALBUM



### 親子の絆づくりプログラム 「赤ちゃんがきた！」(BP1)

- 日 9月1日～22日(木曜 全4回)
- 内 親子の絆づくりや子育ての仲間づくり、少し先を見通した子育ての知識を得る。
- 場 児童センター プレイルーム
- 対 9月1日時点で生後2～5カ月の赤ちゃん(第1子に限る)と母親
- 期 8月26日(金)まで(土・日・祝除く)
- 費 1,100円(テキスト代)
- 申 ☎ 窓 問 定 先 10組
- 問 児童センター ☎82-2069

### 遊びに来てね！ 子育てキャラバン 8月 10:00～11:30

児童館スタッフが地域の公民館などに出向いて、楽しい親子時間を作ります。次の専門家による相談もできます。  
(保)保健師 (栄)栄養士 (作)作業療法士 (臨)臨床心理士

日程	場所	内容
8月3日(水)	総合隣保館	みんなであそぼう (作保)
8月5日(金)	吉川児童館	あかちゃんひろば はじめての夏のあそび
8月10日(水)	自由が丘公民館	みんなであそぼう (栄)
8月12日(金)	青山公民館	みんなであそぼう (保)
8月17日(水)	児童センター	みんなであそぼう 水あそび 誕生会 (保)
8月19日(金)	吉川児童館	わくわくひろば 夏のあそび 誕生会 (臨)
8月22日(月)	志染町公民館	みんなであそぼう
9月6日(火)	児童センター	【要申込】あかちゃんあつまれ 1 おもちゃ作り (保) 対 5カ月までの乳児と保護者 定 先 10組程度
9月20日(火)	児童センター	【要申込】あかちゃんあつまれ 2 はじめてのお月見あそび (保) 対 6～9カ月までの乳児と保護者 定 先 10組程度
9月27日(火)	児童センター	【要申込】あかちゃんあつまれ 3 ベビーヨガ (栄) 対 10～12カ月までの乳児と保護者 定 先 10組程度

問・申込・児童センター ☎82-2069 ・吉川児童館 ☎72-2220

**広告** 使わなくなった物 **\*出張買取\*** **お売り下さい!**

三木・加古川・明石・神戸

お気軽にお電話下さい

- ☐お電話一本ですぐに伺います。
- ☐出張費・査定費・相談無料

遺品整理 生前整理 大掃除 引越し

古い物、珍しい物など積極的に買取ります!

家電、カメラ、楽器、オーディオ、パソコン、工具、ミシン、刃物、アウトドア用品、釣具、ゴルフ、スポーツ用品、本、CD、レコード、DVD、Blu-ray、ゲーム、フィギュア、プラモデル、おもちゃ、パズル、贈答品、ブランド食品他にも色々買取りしていますのでお気軽にご連絡下さい。

——— 店舗への持ち込みも大歓迎ですが、事前にご連絡下さい。 ———

**買取専門リサイクル** **ハローリユース** 兵庫県加古川市 神戸町福留459

電話受付 9:00～20:00

☎0120-05-8643

ネット受付 24時間受付! <https://hello-reuse.com/>

運営会社: DROP9 遺品整理士 認定: 第11546号  
古物商許可証番号: 兵庫県公安委員会 第631551600031号

一般廃棄物の収集・運搬に関する業務はお引き受けできません。

施設だより

みつきいナビ

募集・採用

相談

健康

教室・講座

子育て

催し

施設

**堀光美術館**  
 問 ☎82-9945 休 月曜、8月12日(金)

企画展 第2回アート・ティーン公募展

- 作品展示
  - 日 8月2日(火)~17日(水)
  - 内 13~19歳の少年少女が制作した絵画と木彫の入賞・入選作品を展示



- 表彰式
    - 日 8月14日(日) 午後2時~
- 堀光美術館開館40周年記念ポスター展

- 日 8月2日(火)~17日(水)
- 内 過去に開催された企画展のポスターを展示

**さんさんギャラリーオアシス**  
 問 ☎87-2633 休 水曜

小堀高男の世界絶景探訪 ~南北米大陸編~

- 日 8月13日(土)~26日(金)
- (一社)彩晴 心の絵日記(ペン画)
- 日 8月27日(土)~9月9日(金)

**三木ホースランドパーク**  
 申 ☎窓 問・申込 ☎0120-816-892

夏休み子ども写生大会

- 日 8月31日(水)まで
- 午前9時30分~午後4時 (月、火曜を除く)
- 対 小学6年生まで
- 内 ホースランドパーク園内の風景を描く。入賞作品はパーク内の施設にて展示
- 持 筆記用具、画板 (画用紙は馬事センターの受付で1人1枚渡します。)



バルーンロケットをつくろう!  
 ~天文の里 ホースランドパークシリーズ③~

- 日 9月23日(金) 午後6時~8時
- 内 スティックバルーンでロケットを作り、さまざまな改良を加える。参加特典に、はやぶさ2が持ち帰った小惑星リュウグウの砂(レプリカ)を展示
- 場 研修センター
- 期 8月1日(月)~
- 定 先 10組
- 問・申込 ☎86-1771



▲バルーンロケット

**吉川温泉よかたん**  
 問 ☎72-2601 休 月曜

日本酒風呂

- 男性 日 8月13日(土)、14日(日)、27日(土)、28日(日)
- 女性 日 8月6日(土)、7日(日)、20日(土)、21日(日)

**山田錦の館**  
 問 ☎76-2401 休 8月1日、8日、22日、29日

刃物研ぎ

- 日 第1、3日曜 午前9時~11時30分

**道の駅みき**  
 問 ☎86-9500

刃物研ぎ

- 日 土曜 午前8時~11時
- 資材市 in 三木 ~夏休みSpecial ワークショップ祭り!!
- 日 8月28日(日) 午前10時~午後4時

**メッセみき**  
 問 ☎86-9500

第80回関西舞子サンデー

- 日 8月7日(日) 午前9時~午後4時

**三木総合防災公園**  
 問・申込 ☎85-8408

デイキャンプ場開放

- 日 8月11日(土)~9月11日(日)の土、日、祝日
- 午前10時~午後4時
- 場 林間広場(特設エリア)
- 費 1,500円/区画(8人まで)



**三木山森林公園**  
 期 8月1日(月)~ 申 ☎窓  
 問・申込 ☎83-6100 休 水曜

お月見茶会 秋の七草につつまれて...(要申込)

- 日 9月10日(土) 午後6時~8時
- 場 森の文化館前 エントランス広場
- 期 各30分前 定 先 各10名 費 500円

秋のキノコ山探検(要申込)

- 日 9月24日(土) 午前10時~正午 (小雨決行)
- 場 森の研修館 研修室 定 先 30人
- 持 軍手、森の中を歩きやすい服装(長袖)・靴
- 費 500円

**見ごろ聞きどき**  
 問 三木市観光協会 ☎83-8400 休 火曜(祝日の場合は翌平日)

- 古式鍛錬
  - 日 8月7日(日) 午前9時~
  - 場 金物資料館横の古式鍛錬場(上の丸町)
  - 内 鑿(のみ)の古式鍛錬を披露
- 伽耶院万灯会
  - 日 8月21日(日) 午後6時~9時
  - 内 700余りの手書き灯籠に点灯、その後口ウソクに点灯(約3000本)します。境内は幻想的な雰囲気に包まれます。
  - 問 伽耶院 ☎87-3906
- 観光ぶどう園
  - ▶三木平井山観光ぶどう園
    - 日 8月18日(土)~9月中旬 午前10時~午後4時
    - 問 ☎83-3546
  - ▶里脇観光ぶどう園
    - 日 8月19日(金)~9月11日(日) 午前10時~午後4時 (上記期間内の金~日曜のみ営業)
    - 問 ☎88-0243

上記の開園期間は目安です。詳しくは、各ぶどう園(開園期間中)にお問い合わせください。



**FM76.1MHz エフエムみつきい** **残暑見舞い特番**

76.1MHz エフエムみつきい <http://www.fm-miki.jp/> ☎86-0761 FAX 86-1761 ✉ 761@fm-miki.jp

リスナーのご要望にお応えして、人気パーソナリティ出演や人気番組をボリュームアップし、夏の夕暮れを賑やかに、しっとりと彩ります。特選の楽曲など聴きどころ満載!是非、お聞きください。

- Yum Collection vol.1(生放送)
  - 日 8月11日(土) 午後2時~5時※
  - 内 今回は「食」をテーマに、おいしい食べ物やお店などを紹介しながら、リスナーからのメッセージやゲストとのトークを交えてお送りします。
- みつきいタイム!(生放送)
  - 日 8月12日(日) 午後5時~7時
  - 内 「アニゲじゃナイト」のジュン君をお迎えして、ラジオ番組制作の裏側などの話題をお届けします。
- 三木市吹奏楽団第48回定期演奏会
  - 日 8月15日(月) 午後5時~7時
- 高橋誠のラジオSONGS~昭和・平成の男性歌謡曲~
  - 日 8月16日(火) 午後5時~7時
- 三木高校吹奏楽部第30回定期演奏会
  - 日 8月17日(水) 午後5時~7時

※「元気はつらつ歌謡曲」は11日(土)の午後5時からに時間を変更して放送します。

**SUZUKI 三木スズキ** **エムクライム ワークス** **広告**

**お気軽にご来店ください!** **車検・点検** **お待ちしております。**

R175 エディオンさんすぐ隣!

〒674-0404 三木市大村1089 ☎0794-86-1900

〒673-0405 三木市平田251-1 ☎0794-86-0505





# 酒米、日本一の田園空間

問・(市)縁結び課 地方創生係  
・(市)農業振興課 山田錦振興係

酒米の王様「**山田錦**」の生産量が日本一である三木市。気候や地形をはじめとする土地の個性(テロワール)の特徴に加えて、**大阪・神戸とのアクセスの良さ**などを兼ね備えていることから、観光分野でも期待が高まっています。

2022年6月17日には、2025年の大阪・関西万博を機に、観光客に地域の活動現場を見て・触れて・体験してもらう「ひょうごフィールドパビリオン」の参加団体募集にかかる記者発表が市内で行われるとともに、そのイメージとして三木市での農業体験が行われました。

## テロワールとは？

主に農産物の味や性質を左右する**気候、地形、土壌**、そこに携わる**人々**など、「土地の個性」を表す言葉。

## 三木市における山田錦の「テロワール」とは？

### 気候・土地

六甲山の北側に位置する三木市は、日照時間が長く、降雨量は少なめ。さらに、米の成熟期に稲の実りを促す1日の気温差が10℃を超えるなど、山田錦の産地として絶好の気象条件を備えています。

### 土壌

水分や養分などを強く保持できるモンモリロナイトという粘土質の土壌が根の長い山田錦を育みます。

### 人

絶好の条件を最大限に活かす、情熱に満ちた農家や職人をはじめとする人々に恵まれています。



美しい里山空間で行われた田植え体験



山田錦の館で提供された地元産食材を使った手料理の数々



伝統と地元の食にこだわる稲見酒造での地酒の試飲



仲田 彦三木市長

齋藤 元彦兵庫県知事

日本酒ができるまでの一連の流れを味わえました

令和4年6月17日、齋藤知事が三木市を訪れ、田植え体験を行ったほか、山田錦の関連施設を視察するなど、里山空間を堪能されました。

## 新型コロナウイルス感染症の相談窓口

### 発熱などの症状や相談先に迷う場合

発熱等受診・相談センター(加東健康福祉事務所)

☎0795-42-9436

受付時間：午前9時～午後5時30分(平日のみ)

### 24時間対応の県相談窓口

兵庫県新型コロナウイルス健康相談コールセンター

☎078-362-9980

FAX：078-362-9874

受付時間：24時間(土日祝含む)

### 感染症予防や健康についての相談

(市)健康増進課

☎86-0900

受付時間：午前8時30分～午後5時(平日のみ)



◀各相談窓口のほか、最新情報は市ホームページをご覧ください。