



MIKI City Magazine

広報

みき

10

2022
No.937



特集

こんなところにも 三木金物

～ 時代を、地域を越えて～

＼ 最大5千円相当の電子マネーがもらえる /

みっきい☆健康アプリ 配信スタート

詳しくは9ページをチェック！



職人が道具に求めることは、いかに自分の思いのままに機能してくれるかどうかです。三木金物の評価は非常に高く、錦帯橋「平成の架け替え」の際には、私も道具を作ってもらいに三木市を4回ほど訪れました。

海外で日本の建築技術を伝える講習会を開くと、熱心な参加者が集まり、建築技術と並んで道具にも強い関心が寄せられています。外国人が普段使う道具は腕力に頼った設計のものも多く、三木金物をはじめとする日

良い道具は身体の一部になる



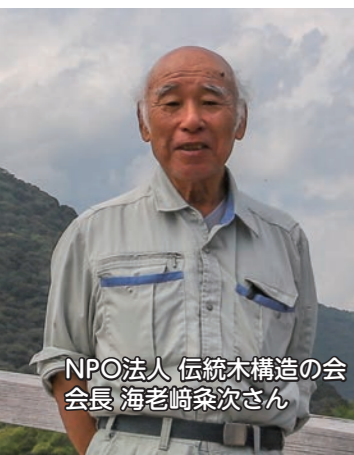
主要な構造部に釘が一本も使われず、木材を複雑に組み合わせる組木の技法によって造られた錦帯橋。
木作業の至るところで三木金物が使われ、職人の技を活かしています。

現代の名工に聞く、三木金物の魅力

本の道具に触れた参加者はその使い心地の良さに引き込まれていました。フランスやドイツなどでは、住宅建築をはじめとする一般的な建築現場で、今もなお伝統的な技術や道具が求められています。一方、日本では作業効率化の観点から機械設備の導入が拡がり、手工具（人力で作業する工具）をあまり使ったことのない職人が増えてきています。伝統技術が紡ぐ「日本の美を絶やさないうためにも、最上の仕上げをめざすには手工具が必要であることを、道具を作る側、使う側双方からもっと広めていく必要があると思います。」



1 錦帯橋(山口県岩国市)
2 厳島神社(広島県廿日市市) 錦帯橋の平成の架け替え工事の棟梁や厳島神社の修復工事を務めた海老崎さん。製材から組立までのほとんどの工程で三木金物を使用しています。



NPO法人 伝統木構造の会 会長 海老崎桑次さん

- 特集 -

こんなところにも
三木金物

～ 時代を、地域を越えて ～

皆さんが最後に三木金物に触れたのはいつですか？「毎日」という人、「小学校の授業で肥後守ひごのかみを使ったのが最後」という人もいるかもしれません。

では、三木金物を使って造られたものを含めるとどうでしょう？

調べてみると、日本を代表するあんなところやこんなところで三木金物が活躍していることが分かります。

今月の特集では、作り手、使い手、伝え手、それぞれが抱く思いを元に、日本の美を紡ぐ三木金物の現状と魅力に迫ります。

問 (市)商工振興課 かなもの振興係

国名勝指定100周年を迎えた、日本三名橋にも数えられる錦帯橋(山口県岩国市)は全長193m、幅5mを誇ります。

三木金物には、心地がある



宮大工として、神社仏閣、一般建築、播州祭り屋台の設計・製作を行っており、現場ではいつも三木金物の道具を使っています。道具の良し悪しは、鋸のこぎりであれば切れ味で判断されることが一般的ですが、より精緻さが求められる現場では、三木金物のように、手に伝わる感覚から木の繊維を感じ取れる、心地ある道具が必要

時代の変化で建築工法が変わったことによって、手工具を使う職人や鍛冶職人は年々減っています。このまま減少が続く、道具が造られなく

なってしまうと、プロの現場の仕事はできなくなり、やがて伝統的な日本建築の技術もついでに失われてしまおうと考えています。

我々としても何かできることはなにかと、これまで伝統大工に関わりがなかった職人を集めて、技術の保存や向上を図るための団体を立ち上げ、その中で優れた道具とはいかなるものかを伝える取組を始めました。日本の素晴らしい建築技術を後世に残すためにも、三木金物の発展は必要不可欠です。作り手と使い手の交流を深めるとともに、各々ができることを考える時がきていると感じます。



3 松原八幡神社の秋祭り(灘のけんか祭り・姫路市)の様子。福田さんは松原八幡神社や各地域の屋台の修復などを手掛けています。4 手に伝わる心地があるからできる細やかな造形。



表紙に登場!!
(一社) 日本歴史的建造物保存修復技術支援機構 代表理事 福田喜次さん

播州三木打刃物
12人の伝統工芸士



【鋸】近藤義明



【鋸】井之上博夫



【小刀】光川大造



【小刀】長池廣行



【鋸】岩崎永祐



【鋸】高橋亮一



【鋸】山本芳博



【小刀】藤原保彦



【鋸】梶原直樹



【鋸】千代鶴貞秀



【鋸】大内俊明



【鋸】山本健介



日本の美を守る三木金物

日本を代表するプロの現場で、代わりが効かないものと評される三木金物。熟練の職人にそこまで言わしめるに至った理由は何なのか。伝統工芸の保存と技術を磨き続ける12人の伝統工芸士にお話を伺いました。

日本で最初の金物のまち三木

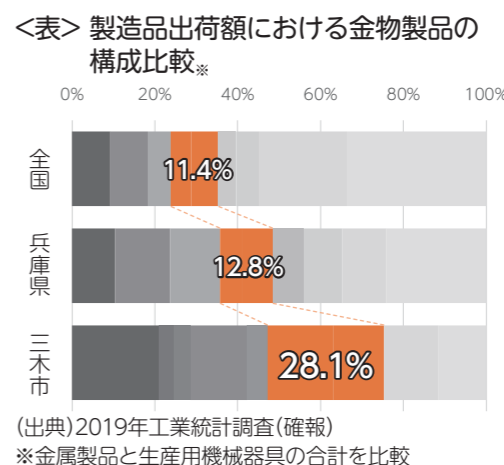
およそ1500年前、この地域のやまと大和鍛冶と百濟からの技術集団である韓鍛冶とが技術交流して鍛冶を行ったのが、金物のまちの起源といわれています。

その後は、天正6年(1578年)に起こった三木合戦で、三木城主別所長治が敗れた後、羽柴秀吉(後の豊臣秀吉)が町の復興に力を注いだことから、多くの大工職人と大工道具を作る鍛冶職人が三木に移り住むようになりました。長い歴史の中で、使い手からの要望に添えてきたことで、三木金物の品質は極めて高いものになりました。

市内工業製品出荷額の3割

金物製品は市全体の工業製品出荷額の約3割を占めています。この構成割合は国・県と比べて2倍以上と

なっており、市内経済の重要な役割を担っていることが分かります。



国の伝統的工芸品に指定

熟練した鍛冶職人の技によって優れた製品づくりが現代まで受け継がれ、平成8年(1996年)には、三木金物製品のうち鋸・鋸・鋸・鋸・鋸・鋸の5品目は経済産業省(当時の通商産業省)から「播州三木打刃物」として伝統的工芸品の指定を受けました。

ここがスゴい！熟練の技

「鉄は熱いうちに打て」の格言とおり、鍛造作業でも材料の加熱が必要です。しかし、加熱温度が高すぎると材料の成分が消失してしまい、逆に温度が低すぎても材料に亀裂やひずみが生じるといった危険性があります。職人は強靱な刃物を作るため、熟練の経験と勘がなす温度管理と正確で迷いのない動作によって素材が持つ潜在力を限りなく引き出します。

貴重な技術を後世に残す

全国的に後継者が不足する中で、三木金物も例外ではありません。また、道具である三木金物の存続が困難になれば、職人が創り出す「日本の美」の発展をも損ないかねません。市内では、鍛冶職人による交流会や勉強会が開催されており、親族以外にも意欲ある方を後継者候補として迎え入れる動きが進んでいます。市としても後継者育成を応援し、使い手、作り手、伝え手の活動をより活発にしたいと考えています。

子どもたちに三木金物を伝える
三木金物ふれあい体験事業

市では、次代を担う子どもたちに地域資源である三木金物の魅力や正しい使い方を伝えるため、市民ボランティアを指導者としたものづくり教室を開催しています。

体験教室の講師に思いを伺いました

現代の子どもは「ものづくり」をすることが少なく、自ら考えて創造することや道具の使い方を学ぶ機会が減っています。

特に金物は、使い方ひとつで便利なものから危ないものになってしまうため、正しい使い方を最優先に伝えています。

道具との正しい付き合いができる人を育成し、三木金物のさらなる発展に貢献できるよう、これからも三木の子どもたちに大切なことを伝えていきたいです。



三木工業協同組合ホームページでより詳細な製造工程を公開中！
播州三木打刃物5品目の製造工程をご覧ください。



仕上げ研磨

何度も火にくべられて鍛えられた刃物を仕上げに研磨する。しっかりと磨き上げることで、切れ味の良い刃物が完成する。



焼き入れ

800℃前後の温度で数分加熱した後、素早く水や油に漬けて急冷することで鋼を硬くする。



鍛造

鉄と鋼がしっかりと組み合わせるように、鍛接した刃をさらに加熱してハンマーで叩く作業を何度も繰り返す。



鍛接

柔らかい鉄と硬い鋼の2つの素材を1枚の刃にする。約1,000℃を超える高温で熱した鉄と鋼に接合剤をつけハンマーで叩く。温度管理は炎の色で判断する。



材料選び

鉄と鋼を選定する。道具によっては現在製造されていない素材「錬鉄」を使用。貴重な素材のため昔の鉄道のレールや海底に沈む船の錨などから探し出すことも。

三木金物ができるまで

製造工程の一部を紹介いたします。



三木金物に触れる

使い手と作り手、伝え手が交流できるイベントや金物に関する文化を学べる場を紹介します。愛好家の方はもちろん、今まであまり触れる機会がなかった方も三木金物を堪能しませんか？

三木金物まつり

毎年11月の第1土・日曜日に三木山総合公園を中心に開催される三木市の一大イベントです。

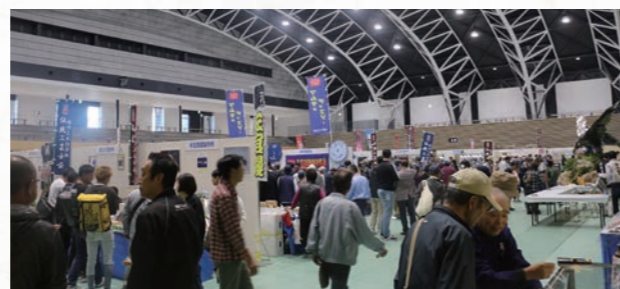
総合体育館内では、3千以上の金物を使って組み上げられた金物鷲が構える中、三木金物の展示・即売会が開かれ、使い手と作り手が盛んに交流できる場となっています。

屋外では、各種産業の展示・即売などが行われます。

問 (市)商工振興課 中小企業振興係

11月5日(土)、6日(日)開催!

(新型コロナウイルス感染防止のため、変更・中止になる場合があります。)



古式鍛錬

原則第1日曜日開催!

古来の伝統技法を継承するため、三木金物古式鍛錬技術保存会の5部会(鋸・鑿・鉋・鋳・小刀)のメンバーが交代で公開実演を行っています。鍛造に使う炎を制御する「鞆」を使い、その御神火で鉄を鍛える光景を間近で見学できます。

場 古式鍛錬場(上の丸町5-43)

問 三木工業協同組合 ☎82-3154

県内初!^{ふいご}「鞆まつり」が県登録無形民俗文化財に登録

毎年12月の第1日曜日に開催され、神事や火入れ式、古式鍛錬、刃物供養祭を行う祭りとして親しまれています。今年の鞆まつりの古式鍛錬では鋸の鍛錬が披露されます!



金物資料館

昭和51年(1976年)に開館。館内には多種多様な三木金物がずらり。古来から伝わる製法や三木金物の貴重な資料を保存・展示しています。

休 月曜(祝日の場合は翌平日)

問 三木金物資料館(上の丸町5-43)

☎83-1780



こんなものもあるんだ!

生活雑貨にも三木金物

三木金物は大工道具が有名ですが、他にも秀逸な製品が数多く存在しています。ここでは三木市ふるさと納税[※]で全国から選ばれている人気返礼品の一部を紹介します。

問 (市)縁結び課 縁結び係

ブッシュクラフトハンマー Bushcraft hammer

サイズ 長さ300×巾130mm 重量 725g (ケース入り760g)

ペグ打ちと薪割り機能を付けた新感覚ハイブリッドツール。道具を最小限に抑えたいキャンパーにオススメ!



かつおだし 鯉節削り器 引き出し付き 桐製

サイズ 長さ290×巾125×高さ150mm

鹿児島県指宿市の「鯉節」×三木市「鉋」の2大産地が最上の鯉節を削り出すために開発したコラボ商品。最高の削り節をあなたの手で!



ひごのかみ 肥後守 特別手作り鍛造青紙本割込(真鍮)

サイズ 鞘の長さ100mm

現在、国内で唯一肥後守を生産する三木市の鍛冶職人が時間をかけて手打ち鍛造した高級肥後守。しっかりとした厚みの特徴。



肥後守は人気冒険活劇漫画「ゴールデンカムイ」の主人公 杉元佐一の愛用品としても作中に登場しました。©野田サトル/集英社

※制度の趣旨により、住民票登録をしている自治体にふるさと納税をした場合、返礼品を受け取ることはできません。



折畳式料理ナイフ 名栗イペ

サイズ 長さ200mm (刃収納時147mm)

包丁のような使用感なのに折りたたためコンパクトに。メンテナンスも簡単な新感覚アウトドアに最適なナイフ。

ミリオ millio鍛造フライパン

サイズ 長さ400×直径200×深さ40mm
重量 900g

一枚の鉄板を何度も打ち叩いて成形した耐久性の高いフライパン。熱伝導率が非常に高い鍛造フライパンならではの調理が楽しめます。



新型コロナウイルス感染症防止のため、変更・中止になる場合があります。最新の情報は電話やホームページなどでご確認ください。

10月は「ひょうご食育月間」です！

朝ごはん 食べていますか？

近年、生活習慣の多様化に伴う栄養の偏りや不規則な食事などによる健康面での影響が懸念されています。

食べることは生涯にわたって続くことです。特に朝食は早寝・早起きと並んで健康な生活の基本となります。この機会に自身や家族の習慣を見直してみませんか。

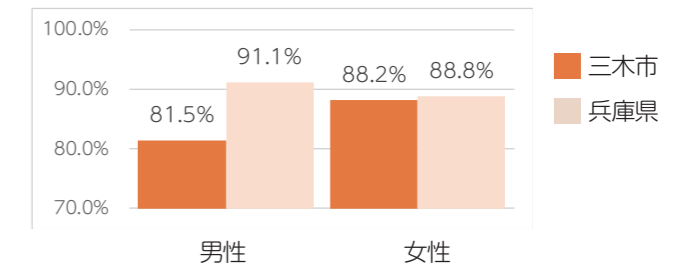
問(市)健康増進課 健康政策係

朝食を食べている三木市民の割合

令和2年度に三木市が実施した「食育に関するアンケート調査」の結果、ほぼ毎日朝食を食べる人の割合は男性が81.5%、女性が88.2%であることが分かりました。

兵庫県全体の割合と比較すると、市内では特に男性に朝食を摂る習慣のない人が多い傾向があります。また20代では、男性が48.8%、女性が66.9%とさらに低い結果となっており、若い世代の朝食習慣が課題となっています。

<表>朝食をほぼ毎日食べている人の割合(20歳以上)



(出典)・令和2年度「三木市食育に関するアンケート調査」
・令和2年度「兵庫県県民モニター調査」

朝食を食べて、毎日スイッチを入れましょう

朝日を浴び朝食をとると、体内時計がリセットされ一日の生活リズムが整うとともに、便秘予防やストレス軽減にも効果があると言われています。一方で、夜型の生活で朝早く起きることができないと、朝食の時間がとれません。まずは、生活時間を見直すことから始めましょう。

ー ステップアップで朝ごはんを食べる習慣をつけましょう！ ー



食育を推進しています！

市では、皆さんが生涯にわたって心も身体も健康で、質の高い暮らしを送れるよう、食育にかかる運動を関係機関と連携しながら積極的に展開しています。今年3月には、さらに食育を推進するため、「三木市食育推進計画(第3次)」を策定しました。健康な食生活を送るために、できることから始めてみましょう！



▲食育推進計画の詳細はこちら

健康・デジタル

最大5千円相当の電子マネーに交換 みつきい☆健康アプリが誕生

健康づくりを行いながら、デジタル社会に慣れ親しむため、スマートフォン上のアプリケーションを活用した「みつきい☆健康アプリ」を開始します。毎日の健康管理やけんしんの受診などで健康ポイントを獲得できます(表1)。

- ▼開始日 10月1日(出) 正午から
- ▼対象者 市内在住で18歳以上の方
- ▼利用方法 ①スマートフォンにアプリ「アスリブ」をダウンロード



▲アプリのダウンロードはこちら



- ②利用者情報とメールアドレスなどを登録して利用開始
- ③貯まったポイントは、アプリ内でマイナンバーカード※を利用して本人確認し、電子マネーに交換後、

<表1>健康ポイント

項目	ポイント	回数
新規登録	1,000	初回のみ
けんしん結果記録	500	1回/年度 令和4年4月1日以降の受診が対象
大腸がん検診受診	100	
胃がん検診受診	100	
肺がん検診受診	100	
乳がん検診受診	100	
子宮頸がん検診受診	100	
歯科健診受診	100	
ウォーキング	10	1回/日
歯磨き記録	1	
健康記録(体重)	1	
健康記録(朝食)	1	
健康記録(睡眠)	1	
健康記録(体温)	1	
健康記録(運動)	5	
健康コラム既読	10	
友だち紹介	50	
ログイン確認	1	
国保特定健診受診	100	1回/年度

<表2>ポイントの交換特典一覧

PayPayポイント、Pontaポイント、Amazonギフト券、図書カードネットギフト、QUOカードPay、VISA eギフト

お買い物に利用できます(表2)。
※マイナンバーカードの取得には約1〜2カ月かかります。
ポイントは令和5年3月30日まで貯めることができます。
ポイントの電子マネーへの交換は、令和5年3月31日までに完了してください。
4月以降にポイントの繰越はできません。
交換した電子マネーにもそれぞれ有効期限があります。

問 アプリ専用コールセンター

☎06・4796・6011

10月1日 正午〜午後5時、
10月2日 午前10時〜午後5時、
平日：午前10時〜午後5時
(12月29日〜1月3日を除く)



操作説明会を開催

次の日程で説明会を行います。

日時	内容	場所
10月7日(金) 午前10時〜午後1時	全体説明(約1時間)	青山公民館 大会議室
10月15日(土) 午後1時30分〜4時30分	後、個別説明	中央図書館 視聴覚室
10月23日(日) 午前9時〜正午、午後1時〜3時	個別説明	吉川総合公園 町ぐるみ健診会場
10月24日(月) 午前9時〜正午、 午後1時〜2時30分		

マイナンバーカードの申請受付もを行います(要予約)。マイナンバーカードを取得されている方は、説明会に持参してください。

出張説明会も受付中

概ね5名以上のグループに市職員が希望の場所に伺い、使い方の説明を行います。詳しくは、医療保険課にお問い合わせください。

問・申込

- ・操作説明会、出張説明会
- ・(市)医療保険課 保健事業担当
- ・マイナンバーカード申請の予約
- ・(市)市民課 市民係

新型コロナウイルス感染症防止のため、変更・中止になる場合があります。最新の情報は電話やホームページなどでご確認ください。

個別接種(医療機関での接種)の対応予定表

三木市医師会をはじめ、医療従事者の皆さまの協力により、市内の医療機関での1~4回目の接種が行われています。このたびの個別接種ではオミクロン株対応ファイザー社製ワクチンを使用します。接種を希望する方は、**接種券が届いてから**、各医療機関に開始時期を確認の上、直接予約してください。次の表以外にも接種可能な医療機関があります。まずはかかりつけ医に問い合わせてください。

医療機関名	予約方法	開始時期	対象回数(年齢)
服部病院	・市インターネット予約 ・市コールセンター ☎0570-079-486	10月中旬	3・4回目(16歳以上)
三木山陽病院■	・インターネット予約 ・電話☎85-3420(問い合わせ用)	実施中	3・4回目(13歳以上)
ときわ病院	・電話☎85-2328 平日14:00~16:00	10月中旬	3・4回目(16歳以上)
吉川病院●	・電話☎72-0063	実施中	3・4回目(12歳以上)
池田クリニック	・市コールセンター ☎0570-079-486	10月上旬	3・4回目(12歳以上)
岸本医院★■	・電話☎83-3008	実施中	3・4回目(15歳以上)
小島医院★■	・電話☎82-1057	実施中	3・4回目(12歳以上)
島田医院	・電話☎82-1046 ・市インターネット予約 ・市コールセンター ☎0570-079-486	10月初旬	3・4回目(12歳以上)
小児科神沢クリニック★■	・電話☎83-5950 月・水・金13:30~15:30	実施中	3・4回目(12歳以上)
田中クリニック■	・電話☎83-7000	10月中旬	3・4回目(12歳以上)
みやざきクリニック★	・電話☎82-2131 ・市インターネット予約 ・市コールセンター ☎0570-079-486	10月初旬	3・4回目(12歳以上)
神沢医院	・電話☎83-1510	実施中	3・4回目(12歳以上)
近藤泌尿器科クリニック	・電話☎090-3976-2550 ・市インターネット予約 ・市コールセンター ☎0570-079-486	10月上旬	3・4回目(18歳以上)
かわい子どもクリニック★	・電話☎85-8466	10月中	3・4回目(12歳以上)
黒田東自由が丘診療所★■	・電話☎85-6213	12月初旬	3・4回目(12歳以上)
中村内科胃腸科■	・電話☎87-2486	11月上旬	3・4回目(12歳以上)
夢愛クリニック■	・インターネット予約	実施中	3・4回目(12歳以上)
ほりい医院■	・電話☎85-9914	12月中旬	4回目(60歳以上、基礎疾患も可)
私立口吉川診療所■	・電話☎88-2066	10月下旬	4回目(18歳以上)
松本医院渡瀬診療所★	・電話☎73-0015	10月上旬	3・4回目(12歳以上)
なかがわ内科クリニック★	・電話☎84-1000	実施中	3・4回目(12歳以上)

●は2回目も実施 ★は1・2回目も実施 ■かかりつけ患者のみ

新型コロナ ワクチン接種情報



問(市)ワクチン接種対策室 ☎86-0900



ホームページはこちら

9月22日現在の情報を掲載しています。最新情報は、市ホームページをご覧ください。

市では、各医療機関が行う個別接種や市が行う集団接種において、新型コロナワクチンの1~4回目接種を実施しています。このたび、国においてワクチン接種の実施期間が令和5年3月末まで延長されました。接種を希望する方は期間内に接種してください。詳しくは接種券に同封する案内や市ホームページなどで確認してください。

オミクロン株対応ワクチンの接種券を送付

オミクロン株対応ワクチン接種も9月24日(土)に開始しました。それに伴い、オミクロン株対応ワクチン接種券を対象者全員に送付します。接種可能日を確認の上、予約してください。

▶接種券の送付対象者

2回目の接種を完了した12歳以上の方

▶接種券の発送

10月19日(水)以降順次発送



ワクチン種類	ファイザー社製	モデルナ社製
接種対象者	2回目接種を完了した12歳以上で直近の新型コロナワクチン接種を受けて5カ月を経過した方	2回目接種を完了した18歳以上の方で直近の新型コロナワクチン接種を受けて5カ月を経過した方
接種会場	・個別接種(11ページの表のとおり) ・集団接種(12~17歳対象の専用日程のみ)	集団接種

小児ワクチン接種(5~11歳)の3回目接種が開始

9月から小児(5~11歳)に対するワクチン接種の3回目接種が開始されました。接種対象者には接種券を順次発送します。接種場所は市ホームページまたは接種券に同封する案内で確認してください。

▶接種対象者

2回目接種から5カ月を経過した5~11歳の児童



▲ホームページはこちら

広告 MIKI City Magazine **みき** 個人的に皆んなに知ってもらいたいイベントや催し物・PR・報告に。会社の商品案内・営業案内・PRにご利用下さい。

三木市がわかる 広報みき 「広報みき」の広告を募集しています

みんなが見ている情報紙でPRしませんか?

2色刷り(黒+緑)	縦42mm×横174mm	22,000円
	縦42mm×横84mm	12,000円
4色刷り(カラー)	縦42mm×横174mm	33,000円
	縦42mm×横84mm	18,000円

お問い合わせは 竹内印刷(株) ☎0794-63-6300まで 兵庫県小野市王子町669-1

読み終わったら郷里を遠く離れたご家族、お知り合いの方にも送ってあげて下さい。大変喜ばれます!!

お申込みいただく前に、必ず「広報みき広告掲載基準」の内容をご確認ください。詳しくは三木市秘書広報課のホームページをご覧ください。

Takeuchi Printing 竹内印刷株式会社
兵庫県小野市王子町669-1
TEL.(0794)63-6300(代)
FAX.(0794)63-5234
E-mail:tpprint@takeuchi-p.co.jp

新型コロナウイルス感染症防止のため、変更・中止になる場合があります。最新の情報は電話やホームページなどでご確認ください。

10月の集団接種日程

下記の日程で3、4回目を対象に集団接種を行います。各日程の予約可能時間やバスの運行日程については、市ホームページやコールセンター、各市立公民館の予約代行窓口で確認してください。



▲ホームページはこちら

会場	対象	ワクチン	接種日(10月)
旧志染中学校 (志染町井上198) ☎85-9511	3・4回目 18歳以上	オミクロン対応 モデルナ	1日、8日、9日、12日、15日、22日、 27日、30日
	3・4回目 12～17歳	オミクロン対応 ファイザー	8日
	1・2回目 12歳以上	ファイザー(従来)	15日、22日

集団接種会場(旧志染中学校)送迎シャトルバス経由地の追加

旧志染中学校を会場とする集団接種で午後1時～1時30分に予約した方を対象に送迎シャトルバスを運行します。全ての地域の方が接種できるよう、接種日によって①～④のうち1つのルートを実行しています。④のルートにおいて、経由地に神戸電鉄恵比須駅を追加しました。それに伴い、各出発時間を変更しています。



乗車を希望される方は、接種予約時に申し込んでください。

▶ルート(出発時間)【太字は変更箇所】

- ①神戸電鉄緑が丘駅(12:28)～緑が丘町公民館(12:37)～青山公民館(12:42)～旧志染中学校
- ②別所町公民館(12:22)～中央公民館(12:33)～神戸電鉄恵比須駅(12:42)～旧志染中学校
- ③三木南交流センター(12:19)～神戸電鉄志染駅(12:38)～自由が丘中公園(12:45)～旧志染中学校
- ④吉川支所(11:57)～**口吉川町公民館(12:15)**～細川町公民館(12:28)～**神戸電鉄恵比須駅(12:42)**～旧志染中学校

新型コロナワクチン接種についての問い合わせ先

集団接種の予約はこちら (市)新型コロナワクチンコールセンター ☎0570-079-486 受付時間：午前9時～午後6時(平日のみ)	(県)新型コロナワクチン専門相談窓口 ☎0570-006-733 FAX:078-361-1814 受付時間：午前9時～午後9時	(市)ワクチン接種対策室 ☎86-0900 受付時間：午前8時30分～午後5時(平日のみ)
---	---	---

(県)新型コロナワクチン小児接種専用相談ダイヤルを開設

☎0570-004-588 FAX078-361-1814
午前9時～午後5時30分 (平日・土日祝も含む)

▶対応できる相談内容

副反応の発生状況や感染予防効果などの情報提供など



コロナ対策

住民税非課税世帯の臨時特別給付金確認書(10万円給付)の返送はお済みですか

住民税非課税世帯などの暮らしを支えるための臨時特別給付金確認書の返送期限が迫っています。市から確認書が届いている方は期限までに返送してください。

また、次に該当する人がいる世帯で、一度も受給していない、もしくは受給を辞退していない場合は、対象となる場合があるため、担当まで連絡してください。

令和3年12月11日以降に転入者がいるが、転入者を含め、世帯全員が住民税非課税でかつ住民税課税者の扶養者のみでない場合。

令和4年度住民税課税者であった、もしくは未申告者がいた世帯が、申告により世帯全員が住民税非課税となり、かつ住民税課税者の扶養者のみでない場合。

- ▶給付時期
受付からおおむね3週間程度
- ▶返送期限
11月30日(水)まで

問・申請 (市)福祉課 臨時特別給付金担当
☎82-9008



▲ホームページはこちら

給付金

住民税非課税世帯などへ5万円給付

国において、電気・ガス・食料品などの高騰に伴う負担増を踏まえ、特に家計への影響が大きい低所得世帯(住民税非課税世帯など)に対して、1世帯当たり5万円を支給する方針が示されました。詳細については内容が決定され次第、市ホームページ

などでお知らせします。

問 (市)福祉課 臨時特別給付金担当
☎82-9008



▲ホームページはこちら

農業者支援

農業生産者経営継続支援給付金の申請はお早めに

新型コロナウイルス感染症の影響を受けた農業者の経営継続を支援する「三木市農業生産者経営継続支援給付金」の申請を受付中です。申請期限が迫っていますので、早めに相談、申請してください。

対象(次の要件のほか、市が定める全ての要件を満たすこと)

- ▶申請期限 10月31日(月)まで
- ▶申請方法 (市)農業振興課 農業政策係

ふるさと納税返礼品開発を支援

新たな資金調達方法である「ふるさと納税型クラウドファンディング」を活用して、魅力あるふるさと納税返礼品の開発を支援します。ふるさと納税の返礼品の開発にチャレンジしたい事業者は応募してください。

- ▶募集期間 10月4日(火)～19日(水)
- ▶対象 市内に住所と主たる事務所がある個人または本店がある法人で市税を完納し、かつ次のすべてに該当する方。
- ▶申請方法 市ホームページにある申込用紙に必要事項を明記し、メールまたは窓口にて持参してください。

中小企業サポートセンター

問・申込 (市)縁結び課 地方創生係
☎emmusubi@city.miki.lg.jp



▲ホームページはこちら



新型コロナウイルス感染症防止のため、変更・中止になる場合があります。最新の情報は電話やホームページなどでご確認ください。

健康

インフルエンザの予防接種費用を助成

次の対象者はインフルエンザの予防接種が無料になります。高齢者や重症化の危険性が高い方は早めに受けましょう。

▼対象者(市に住民票があり、接種日に①②のいずれかに該当する方)

- ① 満65歳以上の方
- ② 心臓、じん臓、呼吸器機能、ヒト免疫不全ウイルスによる免疫機能のいずれかに障がいがあり、①②のいずれかに該当する方

③ 60歳以上65歳未満で、身体障害者手帳1級相当の方

④ 60歳以上65歳未満で、身体障害者手帳2級相当の方

⑤ 60歳未満で、身体障害者手帳1級または2級相当の方

⑥ 60歳未満で、身体障害者手帳1級または2級相当の方

⑦ 60歳未満で、身体障害者手帳1級または2級相当の方

⑧ 60歳未満で、身体障害者手帳1級または2級相当の方

②(①、②)の方

左記窓口に身体障害者手帳を持参のうえ申請し、市内医療機関に予約をしてくださ(無料券を後日送付します)。

市外のかかりつけ医療機関で接種する場合は払い戻します。領収書と振込先の口座番号がわかる通帳、障害者手帳を持って左記窓口までお越しください。

接種回数 1回(ただし13歳未満は2回)

接種期間 10月15日(土)～令和5年1月31日(火)

問・申請 (市)健康増進課(総合保健福祉センター内)

☎86・0900

(市)健康増進課(総合保健福祉センター内) ☎72・2210



健康・医療

北播磨総合医療センターからのお知らせ

紹介状なし受診の加算料金増額について

4月の診療報酬改定により、「初期の診療は地域の医院・診療所(かかりつけ医)で、高度・専門治療は病院で行う」という医療機関相互の役割分担や業務連携を推進するため、当医療センターでも、10月から加算料金(選定療養費)が次のように変更します。

▼初診時選定療養費(紹介状を持っていない場合に保険診療費とは別に負担する初診時の加算料金)

- ・歯科 (変更前) 5,500円 (変更後) 3,300円
- ・内科 (変更前) 7,700円 (変更後) 5,500円

▼再診時選定療養費(病状が安定している方は地域の医院・診療所へ紹介することになりますが、引き続き当医療センターでの受診を希望する場合に保険診療費とは別に負担する再診時の加算料金)

- ・歯科 (変更前) 2,090円 (変更後) 1,650円
- ・内科 (変更前) 3,850円 (変更後) 2,750円

▼選定療養費の対象の拡大

当医療センターに通院中の方で他の診療科を受診する場合も、初診時選定療養費の負担の対象になります。現在通院中の診療科から院内紹介で他の診療科を受診する場合や他の医療機関からの紹介状がある場合は対象外です。

問・申込 北播磨総合医療センター ☎88・8800



戦没者などの遺族の皆さまへ 第11回特別弔慰金の請求はお済ですか？

戦後75周年に当たり、今日の平和と繁栄の礎となった戦没者などの尊い犠牲に思いをいたし、国が改めて弔慰の意を表するため、戦没者などのご遺族に特別弔慰金(記名国債)を支給します。

第10回の特別弔慰金を受けられていた方も請求が必要です。

▼対象者

戦没者などの死亡当時のご遺族で、令和2年4月1日(基準日)において、「恩給法による公務扶助料」や「戦傷病者戦没者遺族等援護法による遺族年金」などを受けている方(戦没者などの妻や父母など)がいない場合に、次の順位が高いご遺族お一人に支給

- (1) 令和2年4月1日までに戦傷病者戦没者遺族等援護法による弔慰金の受給権を取得した方
- (2) 戦没者などの子
- (3) 戦没者などの①父母、②孫、③祖父母、④兄弟姉妹(戦没者などの死亡当時、生計関係を有し

た方)

していることなどの要件により、順位が変わります。

(4) 上記(1)～(3)以外の戦没者などの三親等内の親族(甥・姪など)(戦没者などの死亡時まで引き続き1年以上の生計関係を有していた方に限ります)

▼支給額

額面25万円、5年償還の記名国債

▼請求期間

令和5年3月31日(金)まで(請求期間を過ぎると第11回特別弔慰金を受けることができません)りますので、注意してください

問・請求

(市)福祉課 生活支援係(吉川町以外の方) (市)吉川支所 健康福祉課(吉川町の方)



高齢者福祉 最高齢者を表敬訪問しました

市内最高齢者の和田ためをさん(108歳・女性)を仲田市長が表敬訪問し、長寿をお祝いしました。和田さんに長生きの秘訣を伺うと「のんびりと、家の中でもケンカせず、笑って暮らすこと。感謝の気持ちをもつこと。」と元気に答えられました。



調査 アンケート調査を実施

三木市地球温暖化対策実行計画の策定に当たり、アンケート調査を実施します。

▼調査方法

15歳以上の市民1,000人(無作為抽出)を対象に郵送による実施調査票またはインターネットによる回答を依頼します。

市内に居住または市内で事業を行う個人または事業者のうち地球温暖化に興味のある方は、下記

の二次元コードから回答できます(内容が異なりますので、それぞれ回答可能)。

▼期間

10月31日(月)まで

問(市)生活環境課

環境政策・消費者行政係



ごみ・環境

みんなで協力！ 市内一斉クリーンアップ作戦を実施

ポイ捨てごみ(吸い殻、紙くず、空き缶、ペットボトルなど)の清掃を行い、ごみのない美しいまちにしましょう。

▼日時 10月23日(日)

午前中の1時間程度

▼場所 各自治会に問い合わせてください。

▼実施方法

・新型コロナウイルスの感染予防対策として、他の方との間隔をあけて、手袋、マスクを着用して

ください。

・ごみ袋や清掃用具などは各自で準備し、集めたごみは分別区分のとおりに分別したうえで、各指定袋に入れて、定期収集日に地域のごみステーションに出してください。

問 清掃センター

☎83-2608



消防

防災意識を高め、災害に備えましょう

大規模災害が広域で発生した際は、行政の対応力では限界があるため、個人の備えや知識が必要とされます。災害に備えるうえで大切なことは、自主防災組織での訓練の積み重ねや、防災に関する知識を習得することです。

自治会が主催する自主防災訓練に参加し、災害に対して備えましょう。また、消防署では自治会からの依頼があれば、地域住民の皆さんが防災

知識を身に付けられるよう、消火器の取り扱いや応急手当、心肺蘇生法などの指導を行っています。詳しくは問い合わせください。

問 (市)消防署 警防課

☎89-0172



三木警察署だより ☎82-0110

アポ電(でん)に出んわ むしするで ~ 「でんでんむし」運動の推進 ~

アポ電(アポイントメント電話)とは、犯人が公務員や金融会社の職員をかたり、電話で資産状況や現金があるかなどを聞き出し、信用させた上で金銭を要求する特殊詐欺の手口です。対策には、犯人からの電話に出ないことが効果的です。

●留守番電話設定や防犯機能付き電話機の活用
犯人は自分の声が録音されることを嫌います。電話がかかってきたら、まずは留守番電話に回答させ、相手の電話の内容が確認できるまでは回答しないようにしましょう。

電話機の事前警告機能や通話の録音機能、非通知電話、迷惑電話の自動ブロック機能を活用してアポ電を防止しましょう。

●家族の「きずな」で詐欺防止

高齢者宅の電話機の防犯機能や留守番電話機能を設定しましょう。

電話以外の特殊詐欺の対策として、キャッシュカードの利用限度額を引き下げておくことは被害の拡大防止に非常に効果があります。

●電話に出てしまった場合

もし電話に出てしまい、資産状況などを聞かれたらすぐに電話を切り、警察に連絡してください。



消費生活相談

問 (市)生活環境課

■ 物干しざおの移動販売トラブル

【事例】

物干しざおが古くなったので、車で近所を回っていたさおだけ屋を呼び止めた。「サンキュッパ」だということで3,980円だと思い2本購入したが、1本39,800円と言われ、支柱と合わせて188,000円を請求された。物干しざおは切ってしまった後だったので断れないと思い、仕方なく支払った。(70代 女性)

物干しざおの移動販売に関する相談が、依然として寄せられており、金額をはっきりと伝えられないまま作業後に高額な請求をされるケースが多くみられます。

【アドバイス】

●納得できない場合はお金を払わない

移動販売業者は領収書がない、連絡がつかない、住所が正確に記載されていないなど、返金交渉が困難なケースが見られます。疑問に思ったらその場でお金を支払ってはいけません。

●困った時は助けを呼ぶ

無理やり支払いを求められた場合は、周囲の人や警察に助けを求めましょう。車のナンバーを記録しておくのもよいでしょう。

心配なことやトラブルに遭った場合は当センターへ相談してください。



契約や商品に関するトラブルや多重債務に関することは **消費生活相談へ**

日時 月・火・木・金曜(第2木曜と祝日を除く) 午前9時~正午、午後0時45分~4時
場所 市役所 2階消費生活センター(電話でも相談できます)



消防

ガス事故を防ごう

ガスは空気と混ざると、ちょっとした火花などで引火し爆発します。ガス事故を防ぐためには、定期的な点検と手入れが大切です。また、使用中はその場を離れないで、正しく安全に使いましょう。

●ガス漏れに気づいたら

・ガス器具栓と元栓を閉める。
・窓や戸を開けて換気を十分に行う。(換気扇など、絶対に電気製品のスイッチを押さないでください。火花が発生して危険です。)

・火気厳禁を徹底し、ガスの臭いが強いときは近隣住民にも火気の使用を控えてもらう。

・ガス漏れした箇所が不明なときやガス漏れを防止できない場合は、ガス会社と消防署へ通報する。

問 (市)消防本部 予防課

☎89-0171



肉や魚はもちろん、味噌づくりの大豆もOK!!

ヘルシーな手作り料理が簡単に!!

大型電動ミンサー SG-50

- 標準処理能力(肉類):約12kg/15分
- 定格時間:15分
- 電源:AC100V(50/60Hz)
- 本体寸法(約):幅43×奥行18×高さ38cm
- 重量(約):5.5kg

29,800円

電動ミンサー SG-30

- 標準処理能力(肉類):約7kg/15分
- 定格時間:15分
- 電源:AC100V(50/60Hz)
- 本体寸法(約):幅29×奥行17×高さ39cm
- 重量(約):4.0kg

19,800円

お問い合わせは 福農産業株式会社 ☎0794-82-1088 ☎0794-83-5615 E-mail:honbu@nagara88.co.jp 三木市大村58番11

グリーンハンズ・フクサン ☎0794-83-5601 三木市福井2113-1

グリーンハンズ加古川店 ☎079-438-7808 加古川市八幡町宗佐647-1

みっきいナビ

相談

健康

教室・講座

採用

募集

子育て

催し

施設

先着 定員を超えると抽選

相談項目	日時	相談場所・電話相談	内容	問い合わせ
行政相談	10月19日(水) 午後1時30分～3時30分	市役所 2階入札室	国の仕事(保険、道路、社会福祉など)に関する事	(市)秘書広報課
司法書士による相談 要予約 定員6名	10月12日(水) 午後1時30分～3時30分 受付は10月3日(月)～11日(火)正午	市役所 2階入札室	相続・売買・贈与・土地登記の 手続きなど	
土地境界相談 要予約 定員6名		市役所 2階入札控室	土地の境界・分筆など	
弁護士による相談 要予約 定員8名	10月20日(木) 午後1時30分～4時30分 受付は10月3日(月)～5日(水)。初回優先	市役所 4階市民会議室	家庭の問題、不動産、遺産 相続、損害賠償など	
建築なんでも相談 要予約 定員2名	10月14日(金)、28日(金) 午後1時30分～3時30分 受付は各相談日の1週間前まで	市役所 2階入札室	建築物全般、欠陥住宅、増 改築、業者との金銭トラブ ルなど	社会福祉協議会 ☎82-4043
市民ふくし相談	①10月3日(月) 午後1時30分～4時 ②10月12日(水)、19日(水)、22日(土) 午前10時～午後3時	①吉川支所 ☎72-2940 ②市民活動センター ☎86-7575	日常生活の悩みや困りごと、 ひきこもりなど(相談内容に より後日弁護士などが対応)	
成年後見相談	月～金曜 午前8時30分～午後5時	成年後見支援セン ター(総合保健福祉 センター2階) ☎83-0226	成年後見制度の利用や手続 きなど	成年後見支援 センター ☎83-0226
成年後見専門相談 要予約 定員3名	10月13日(水) 午後1時30分～4時30分		司法書士による相談	
消費生活相談	月・火・木・金曜(第2木曜除く) 午前9時～正午、午後0時45分～4時	市役所 2階 消費生活センター	契約や商品に関するトラブ ル、多重債務など	(市)生活環境課
税務相談 要予約 定員4名	10月12日(水) 午後1時30分～3時30分 受付は10月7日(金)まで	市役所 3階第4相 談室(電話相談可)	税金に関する事	(市)税務課
年金相談 要予約	12月8日(木) 午前10時～午後3時30分 受付は11月1日(火)～30日(水)まで	小野市伝統産業会館 (小野市王子町)	年金に関する事	明石年金事務所 ☎078-912- 4983
介護・認知症など に関する相談	月～金曜 午前9時～午後4時	市役所 3階中央地域 包括支援センター ☎89-2337 吉川サブセンター ☎72-2222 西部サブセンター ☎83-0160	介護やダブルケア(介護と 子育ての両立)、認知症、高 齢者の虐待など	(市)介護保険課
人権相談	①月～金曜 午前9時～午後4時 ②10月13日(水) } 午後1時～4時 ③10月14日(金) ④10月20日(水) }	①総合隣保館 ☎82-8388 ②吉川支所 相談室 ③緑が丘町公民館 ④市役所 3階第7相談室	名誉・信用の侵害、同和問題、 性的少数者、障がい者差別 など	(市)人権推進課 ☎82-8388
外国人住民相談	月～金曜 午前9時～午後5時	市役所 4階 国際交流プラザ ☎0794-89-2315	生活の中の困ったこと 知りたいこと	(市)市民協働課 ☎0794-89- 2315
DV相談 面談は要予約	月～金曜 午前9時～午後5時	DV相談室 ☎82-8300	配偶者や交際相手からの 言葉による暴力や身体的・ 性的・経済的暴力など	DV相談室 ☎82-8300
子どもいじめ相談 面談は要予約	月～金曜 午前9時～午後5時	子どもいじめ防止セ ンター(教育センター 3階) ☎82-8110	子ども(中学生まで)のいじめ	子どもいじめ 防止センター ☎82-8110
こころの相談	月～金曜 午前9時～午後5時 (時間外は他の相談窓口を紹介)	☎89-2471	うつや自殺予防のための当 事者、家族・知人の相談など	(市)障害福祉課
青少年悩みの相談 面談は要予約	月～金曜 午前9時～午後5時	教育センター ☎82-8686	不登校、性格、親子関係、友 人関係、いじめなど	教育センター ☎83-2020

新型コロナウイルス感染防止のため、相談が変更・中止になる場合や、窓口が込み合う場合がありますので、まずは電話
で問い合わせてください。また、相談日が休日と重なるときは休みの場合があります。

相談項目	日時	相談場所・電話相談	内容	問い合わせ
女性・子育て・ 教育相談(面談は要 予約)	①電話相談 火曜 午前10時～正午、 木曜 午後1時～4時 ②面接相談 火曜 午後1時～4時、 (要予約) 木曜 午前10時～正午	①☎89-2354 ②男女共同参画セン ター(教育センター 3階)	離婚問題、夫婦、家族、友人、 職場の人間関係、子育てや介 護、心や体、性的少数者、生き 方についての悩みなど	男女共同参画 センター ☎89-2331
女性のための弁護士 相談 要予約 定員4名	10月26日(水) 午後1時50分～4時30分 受付は10月21日(金)まで	男女共同参画セン ター(教育センター3階)	配偶者や交際相手とのトラブル (DV、離婚、借金、ストーカー 被害)など(事前面談あり)	
ひとり親家庭相談	①月～金曜 午前9時～午後4時	(市)子育て支援課 (教育センター内)	ひとり親家庭の生活全般	(市)子育て支援課
子育て相談	②月～金曜 午前9時～午後5時	①☎82-0151 ②☎82-9910 ③☎83-2266	子育て支援サービスの利用 や子育ての不安や悩みなど	
児童虐待相談	③月～金曜 午前9時～午後5時		児童虐待の相談、通告	
教育相談	月～金曜 午前9時～午後5時	教育センター ☎83-2020	教育全般、支援の必要な子ど もや障がいのある方の悩み や支援など	教育センター ☎83-2020
発達教育相談 要予約 定員3名	10月28日(金) 午後2時～5時 受付は10月3日(月)から	教育センター	児童生徒の発達の遅れや偏 りなど	
あんしん相談 要予約	10月17日(月) 午後2時～5時	吉川支所	支援の必要な子どもや障がい のある方の悩みや支援など	吉川支所 ☎72-2210
障がい者福祉相談 要予約	①月～金曜 午前8時30分～午後5時 ②10月12日(水)、28日(金) 午後2時～4時 ③月～金曜 午前9時～午後5時 (受付は相談日の前日まで)	①市役所 3階障害福祉課 ②吉川支所 ③障害者総合支援セン ター はばたきの丘	障がいのある方やその家族 の悩みや困りごとなど	障害者基幹相談 支援センター (市役所内)
障がい者虐待相談	月～金曜 午前8時30分～午後5時	市役所 3階障害福祉課	障がい者の虐待の通報など	
身体障がい者相談	10月1日(土) 午前10時～午後3時	市民活動センター	身体に障がいのある方の 悩みや相談など	(市)障害福祉課 ☎89-2449
障がいを理由とする 差別的な相談	月～金曜 午前8時30分～午後5時	市役所 3階障害福祉課	障がいを理由とする差別的 解消など	
聴覚障がい者相談			聴覚に障がいのある方の 悩みや困りごと	
求人閲覧・仕事の 紹介	火～土曜 午前9時～午後5時	ふるさとハローワーク (サンライフ三木内)	ハローワークの求人閲覧と 仕事の紹介など	ふるさとハローワーク ☎86-8609
若者就職相談	10月18日(水) 午後1時～4時 予約優先	サンライフ三木 1階分室	15～49歳の方の就職、就職 後のキャリア形成など	さんだ若者サポ ートステーション ☎079-565-9300
雇用保険・職業訓練	月～金曜 午前8時30分～午後5時15分	ハローワーク西神 (神戸市西区梶台5-3-8)	雇用保険の手続きや職業訓練 など	ハローワーク西神 ☎078-991-1100
経営・創業相談 要予約	火～土曜 午前9時～正午、 午後1時～4時30分 10月8日(土)は週末起業相談会	中小企業サポ ートセン ター (サンライフ三木2階)	経営・事業承継や創業・開業 など	中小企業サポ ートセン ター ☎70-8008
農地に関する 悩み相談	10月14日(金) 午前9時～午後5時	市役所 2階 農業委員会事務局	農地に関する事	農業委員会事務局
パソコンの定期相談	10月1日(土)、15日(土) 午前10時～正午	市民活動センター	資料作成、写真の取り込みなど	市民活動セン ター ☎82-0564

健康のページ

総合保健福祉センター ☎86-0900
吉川健康福祉センター ☎72-2210

健診

健診名	健診日	対象者生年月	次回予定日
乳児集団	10月26日(木)	令和4年6月	11月30日(木)
1歳6カ月児	10月13日(木)	令和3年1月	11月17日(木)
3歳児	10月14日(金)	令和元年6月	11月18日(金)

対象者には10日前までに案内文を送付します。
場 総合保健福祉センター

母子

●母子健康手帳と助成券の交付

母子健康手帳の交付と同時に妊婦・産婦健康診査費助成券と新生児聴覚検査費助成券をお渡しします。時間に余裕を持ってお越しください。

対 妊婦
持 妊婦健診の領収書原本、振込先の通帳、マイナンバーが確認できるもの、運転免許証などの本人確認ができるもの

●乳房管理指導等における費用の助成

対 産後12カ月までの母親(申請の受付は14カ月まで)
持 母子健康手帳、領収書原本、振込先の通帳

●みっきいたまびよサロン(産前サポート)

日 10月29日(土) 午前10時～正午
対 妊婦と家族
内 沐浴体験と歯科衛生士の話
期 10月26日(木)まで
持 母子健康手帳、飲料、バスタオル
申 要予約
場 総合保健福祉センター
▲申込はこちらから



●みっきいたまびよサロン(産後サポート)

日 10月7日(金)、11月2日(木) 午前10時～正午
対 妊産婦、乳児と家族
内 相談、妊産婦同士の交流など(妊娠中も利用可)
持 母子健康手帳
場 総合保健福祉センター

●離乳食クッキング

日 11月4日(金) 午前10時～11時
対 市内に住民登録のある乳児の保護者
期 11月2日(木)まで
持 母子健康手帳、抱っこひもなど
申 要予約
場 総合保健福祉センター



両センターでは、当面の間、新型コロナワクチン接種に係る業務を行うため、事業や貸館などに休止・変更があります。詳しくはホームページや電話で確認してください。

総合保健福祉センター ▶

吉川健康福祉センター ▶

相談

●乳幼児発達専門相談(すこやか相談)

子どもの言葉や発達・行動面の相談
日 10月19日(木) 午後1時～3時
申 要申込
場 総合保健福祉センター



●成人保健相談

医師・保健師・栄養士による相談・血圧測定・尿検査・血液検査など
日 ①10月12日(木) 午後2時～3時30分
②10月31日(月) 午後1時30分～3時
費 血液検査:1,000円(かかりつけ医のある方は対象外)
申 要申込
場 ①吉川健康福祉センター ②総合保健福祉センター

●不妊・不育専門相談/男性不妊専門相談

県では、専門の医師・助産師などによる、不妊や習慣性流産、不育症などに関する相談を行っています。相談日程や予約方法など、詳しくは県ホームページをご覧ください。



●各種専門相談【要予約】

▶精神科医師によるこころのケア相談
日 10月27日(木) ☎0795-42-9367
▶HIV抗体・肝炎・梅毒検査、相談
感染への不安などの相談
日 10月6日(木)、20日(木) 午後1時30分～2時10分
☎0795-42-9436

上記以外でも随時、保健師による相談を行っています。
場 総合保健福祉事務所 健康管理課
加東市社字西柿1075-2 ☎0795-42-9362

その他

●新型コロナ抗原検査キットの無料配布を終了

市では9月末をもって無料配布を終了しました。引き続き、県では配布を行っております。詳しくはホームページをご覧ください。
問 (市)健康増進課 ☎86-0900



●10月10日は「目の愛護デー」

アイフレイル*を予防して目の健康寿命をのばそう
・健康的な生活を心がけましょう
・目の症状が出たら放置せず、眼科を受診しましょう
・早期発見・治療のため定期的に眼科検診を受けましょう
*加齢による目の機能低下のこと

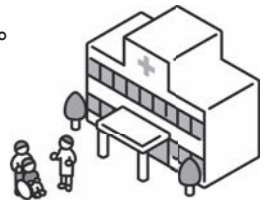
記号の意味 日 日時 場 場所 対 対象 内 内容 講 講師 期 募集・受付期間 費 費用 持 持ち物 託 託児 休 休み
申 申込 ☎ 電話 ☒ 窓口 郵 郵便 FAX ファックス ☒ E-mail ☒ インターネット
定 定員 (先) 先着 抽 抽定員を超えると抽選 問 問い合わせ ☎ 電話番号 FAX ファックス E-mail

休日当番医・小児科救急当番医・休日歯科診療

※受診する前に当番医に電話で相談してください。来院の際にはマスクを着用してください。

当番医および診療科目は変更になる場合がありますので、事前に医療機関へ確認してください。緊急時のみ利用してください。

休日当番医……………☒ 午前9時～正午、午後1時～5時(受付:午後4時30分まで)
☺ 小児科救急当番医…☒ 火・木曜 午後6時30分～9時30分(受付:午後9時まで)
☺ 休日歯科診療……………☒ 午前9時～正午(受付:午前11時30分まで)
場 休日歯科診療所(総合保健福祉センター内) ☎86-0903 持 健康保険証



日	月	火	水	木	金	土
						1
2 ☺ 【内】とさわ病院 志染町広野5丁目 ☎85-2304 【耳】こじま耳鼻咽喉科 末広1丁目 ☎83-8350	3	4 ☺ 藤本クリニック 緑が丘町西2丁目 ☎85-6262	5	6 ☺ かわい子どもクリニック 志染町中自由が丘1丁目 ☎85-8466	7	8
9 ☺ 【小・ア・小神】小児科神沢クリニック 福井3丁目 ☎83-5950 【外】服部病院 大塚 ☎82-2550	10 ☺ 【内・小】島田医院 本町1丁目 ☎82-1046 【眼】内藤眼科医院 緑が丘町東1丁目 ☎84-0235	11 ☺ 小島医院 末広1丁目 ☎82-1057	12	13 ☺ かわい子どもクリニック 志染町中自由が丘1丁目 ☎85-8466	14	15
16 ☺ 【内・消内・放】中西医院 志染町広野1丁目 ☎85-1646 【眼】赤松眼科医院 末広1丁目 ☎82-6546	17	18 ☺ みやざきクリニック 大村 ☎82-2131	19	20 ☺ 藤本クリニック 緑が丘町西2丁目 ☎85-6262	21	22
23 ☺ 【内】みきやまりハビリテーション病院 大塚1丁目 ☎83-3316 【泌・内】田中クリニック 末広1丁目 ☎83-7000	24	25 ☺ かわい子どもクリニック 志染町中自由が丘1丁目 ☎85-8466	26	27 ☺ 小児科神沢クリニック 福井3丁目 ☎83-5950	28	29
30 ☺ 【内・循内・呼内】ふじた内科医院 志染町西自由が丘1丁目 ☎89-8155 【外】服部病院 大塚 ☎82-2550	31	【内】内科 【外】外科 【耳】耳鼻咽喉科 【小】小児科 【ア】アレルギー科 【小神】小児神経科 【眼】眼科 【放】放射線科 【消内】消化器内科 【循内】循環器内科 【呼内】呼吸器内科 【泌】泌尿器科				

10月17日～23日は薬と健康の週間

安心して薬を服用するために

いつも使っている薬のこと、正しく理解していますか?

- 薬は用法・用量を守り正しく使いましょう。
- 薬の重複投与や相互作用を確認できるように、「お薬手帳」を持ちましょう。
- 薬局では副作用疑いの情報収集により、必要な安全対策や情報提供をしています。

■三木市健康医療相談ダイヤル

☎0120-682-086
24時間年中無休

■小児救急医療電話相談

▶北播磨圏域子ども医療電話相談
☎62-1371
午後6時～10時(祝日・年末年始を除く)

▶兵庫県子ども医療電話相談

☎#8000または☎078-304-8899
月～土曜:午後6時～翌日午前8時
日曜・祝日・年末年始:午前8時～翌日午前8時

新型コロナウイルス感染防止のため、変更・中止になる場合があります。最新情報は電話やホームページなどで確認してください。

記号の意味 日日時 場所 対象 内容 講師 期募集・受付期間 費用 持ち物 託児 休み
申込 ☎電話 ☏窓口 ☒郵便 ☓ファックス ☒E-mail ☒インターネット
定員 (先)先着 抽定員を超えると抽選 問問い合わせ (☎電話番号・☓ファックス・☒E-mail)

教室・講座

みつきいナビ

相談

健康

教室・講座

採用

募集

子育て

催し

施設

普通救命講習

日 ①10月8日(土) 午前9時～正午
②10月9日(日) 午前9時～午後1時
内 ①基礎的な心肺蘇生やAEDを使った講習など
②①に加え、筆記試験や実技試験
場 消防本部 申 ☎窓 定 ☒各20名
問・申込 (市)消防署 救急救助課 ☎89-0173

頭の健康チェック

日 ①10月13日(木) ②10月19日(水) ③10月27日(木)
午前10時～午後4時
内 20分程度の対話形式の記憶力チェック、結果説明、健康相談など
期 各開催日の2日前まで
申 ☎窓 定 ☒各5名
場・問・申込



- ①中央地域包括支援センター ☎89-2337
- ②西部サブセンター ☎83-0160
- ③吉川サブセンター ☎72-2222

家族介護者交流会

日 10月20日(木) 午後1時～3時
場 教育センター 3階セミナー室1
対 高齢者のお世話をしている方、していた方
内 介護セミナー「人生後半のライフプランを考えてみましょう」
期 10月18日(火)まで 申 ☎窓
問・申込 (市)介護保険課 介護予防係

高齢者生きがいセミナー

チョット知っていたら役立つ講座(5)
「わたしにもできる防災対策」
日 10月17日(月) 午前10時～11時30分
対 市内在住の60歳以上
期 10月3日(月)～5日(水)
申 ☎窓 定 ☒20名
場・問・申込 高齢者福祉センター ☎86-0800

高齢者ファミリーサポートセンター

①説明会②協力会員養成講座
日 10月21日(金)
①午前9時30分～10時30分
②午前10時30分～11時30分
場 ハートフルプラザみき
対 会員登録してみたい方、興味・関心のある方
内 ①会員登録の方法、活動内容など
②協力会員の活動方法などを学ぶ
申 ☎窓 FAX 住所、氏名、電話番号を明記し、申し込んでください。
問・申込 高齢者ファミリーサポートセンター ☎83-7300 FAX 86-0860

成年後見支援センター

申 ☎窓 FAX ☒住所、氏名、電話番号を明記し、申し込んでください。
問・申込 ☎83-0226 FAX 86-0860
☒chiiki@miki.or.jp

●成年後見制度&日常生活自立支援事業を知る市民講座

身寄りがないなど老後や相続に不安を抱える人が将来に向けての備えについて知るための講座
日 10月27日(木) 午後1時30分～3時
場 総合保健福祉センター
講 岩崎隼人さん(司法書士)
期 10月3日(月)～26日(水) 定 ☒15名

●映像で学ぶ!

はじめての「成年後見制度」
成年後見制度の内容と後見人の役割についての映像を上映(出前講座も随時受付中)
日 10月28日(金) 午前10時～11時
場 総合保健福祉センター
期 10月3日(月)～27日(木)



たぶんかこうりゅうさろん
多文化交流サロン

がいこくじん にほんじん きがる こうりゅう さろん
外国人と日本人が気軽に交流できるサロンです。
日 10月30日(日曜日) 午前10時～12時
場 国際交流プラザ(市役所4階)
内 和太鼓の体験
期 10月21日(金曜日)までに電話で申し込んでください。
定 10人まで参加できます。
問・申込 国際交流プラザ((市)市民協働課) ☎89-2315



兵庫教育大学との連携講座
「子育てエンパワメント」

日 10月29日(土) 午後1時30分～3時
場 中央図書館 視聴覚室
内 子どもの健康と発達、病気や障がいへの対応の仕方について(要約筆記、手話通訳あり)
講 高野美由紀さん(兵庫教育大学教授)
期 10月21日(金)まで
[要約筆記、手話通訳は10月14日(金)まで]
定 ☒20名
申 ☎窓 ☒住所、氏名、電話番号を明記し、申し込んでください。
問・申込 企画政策課 企画政策係 FAX 82-9755
☒kikakuseisaku@city.miki.lg.jp

女性のための
「出前チャレンジ相談」

やりたいことはあるけれど何から始めたらいいのか不安な方へ、キャリアコンサルタントがアドバイスや情報提供をします。
日 11月1日(火) 午前9時～11時50分
場 教育センター 3階セミナー室
対 新しいことにチャレンジしたい女性
講 飯鉢仁弥さん 定 ☒3名(50分/人)
申 ☎窓 FAX 住所、氏名、電話番号を明記し、申し込んでください。
問 男女共同参画センターこらぼーよ ☎FAX 89-2331



認知症キャラバン・メイト養成研修

地域で暮らす認知症の人やその家族を応援する「認知症サポーター」を養成する講座を企画・開催する「キャラバン・メイト」の研修
日 11月23日(水) 午前9時35分～午後4時50分
場 教育センター
対 ・市内在住・在勤・在学中、認知症に関する基本的な知識や介護経験のある方(介護従事者、医療従事者など)
・「認知症サポーター養成講座」を原則ボランティアでおこなえる方
期 11月11日(金)まで 定 ☒50名程度
申 ☎窓 市ホームページ、市役所3階介護保険課にある申込書に必要事項を明記し、申し込んでください。
詳しくは問い合わせてください。
問・申込 (市)介護保険課 介護予防係 FAX 82-5500



←ホームページ



みつきい☆家事ヘルパー養成研修

日 11月29日(火) 午前10時～午後3時35分
12月5日(月) 午前10時～午後4時15分
12月9日(金) 午前10時～午後3時25分
家事ヘルパーとして就労するには、全3回受講する必要があります。
場 コープこうべ協同学苑
対 市内ヘルパー事業所などで働きたい方、介護の仕事をした方、初心者向けの介護知識などを知りたい方
内 介護保険制度や高齢者の体の状態などの学習
期 11月28日(月)まで 費 1,430円(テキスト代)
申 ☎窓 定 ☒20名
問 (市)介護保険課 介護予防係
申込 コープこうべ教育学習センター ☎87-3364



▲申込はこちら

職員募集 詳しくはホームページで確認または問い合わせてください。



ホームページ▶

【会計年度任用職員(非常勤職員)】



●障害者基幹相談支援センター ▶採用期間 11月1日～令和5年3月31日

職 種	応 募 資 格	▶試験日 随時
社会福祉士 定2名	社会福祉士の資格を有する方	申窓郵 市役所3階障害福祉課、市ホームページにある受験申込書、受験票を提出。 問・申込(市)障害福祉課 障害者基幹相談支援センター

●公立認定こども園・保育所 ▶採用期間 ~令和5年3月31日

職 種	応 募 資 格	▶試験日 後日連絡
①クラス担任など 定①若干名 ②1名	①幼稚園教諭免許状、保育士資格を有する方 ②看護師資格を有する方	申窓郵 履歴書、各資格証の写しを提出。 問・申込(市)教育・保育課 指導係

●公立認定こども園・保育所・幼稚園 ▶採用期間 令和5年4月1日～令和6年3月31日

職 種	応 募 資 格	▶試験日 後日連絡
①クラス担任など 定20名程度 ②ことばの保育室指導員 定1名 ③幼児・乳児支援員 定20名程度 ④特別支援教育介助員 定12名程度 ⑤早出職員 定4名 ⑥遅出職員 定6名 ⑦看護師 定4名	①③④幼稚園教諭免許状、保育士資格を有する方 ②幼稚園教諭免許状・保育士資格または特別支援学校教諭免許状を有する方優遇 ⑤⑥幼稚園教諭免許状、保育士資格を有する方優遇 ⑦看護師資格を有する方	申窓郵 履歴書、各資格証の写しを提出。 問・申込(市)教育・保育課 指導係

市政懇談会10月開催日程

日 時	地区	場 所
10月16日(日) 午後4時～	青山	青山公民館
10月23日(日) 午後6時～	別所	別所町公民館
10月28日(金) 午後7時～	三木	中央公民館
10月29日(土) 午後7時～	吉川	山田錦の館

開催地区の住民は、傍聴することができます。傍聴者は発言できません。

問(市)市民協働課 生涯活躍のまち推進係

はかりの定期検査

計量法の規定に基づき、市内ではかりを取引や証明に使用している店舗、事業所などへ訪問し、検査を実施します。

- ▶検査実施機関 (一社)兵庫県計量協会
- ▶検査期間 10月25日(火)～11月24日(休)
- 問(市)商工振興課 商業労政係



最低賃金が960円/時に改正

兵庫県の最低賃金が10月から時間額960円(改正前は928円)に改正されました。最低賃金はパートタイマー、アルバイトなどすべての労働者に適用されます。

問 兵庫労働局 労働基準部 賃金室
☎078-367-9154

10月1日は「浄化槽の日」

浄化槽は、適切な維持管理が必要です。
 ・保守点検は県の登録業者へ依頼してください。
 ・清掃は市の許可業者へ依頼してください。
 ・法定検査は年に1回必ず受けてください



- ▶実施機関 (一社)兵庫県水質保全センター
☎078-306-6021
- 問(市)下水道課 下水道管理係

土地取引の届出をお忘れなく

一定面積以上の土地取引をした場合は、契約日から2週間以内に市を経由して知事に届け出る必要があります。

- ▶届出が必要な面積
 ・市街化区域2,000㎡以上
 ・市街化区域以外の都市計画区域5,000㎡以上
 ・都市計画区域以外の区域10,000㎡以上



問(市)建築住宅課 指導係

三木市ふるさとハローワーク 臨時閉庁のお知らせ

11月5日(土)は、金物まつり開催のため、臨時閉庁します。

問 ハローワーク西神
☎078-991-1100

新型コロナウイルス感染症の相談窓口



各相談窓口のほか、最新情報は市ホームページをご覧ください。

発熱などの症状や相談先に迷う場合
 発熱等受診・相談センター(加東健康福祉事務所)
 ☎0795-42-9436
 受付時間:午前9時～午後5時30分(平日のみ)

24時間対応の県相談窓口
 (県)新型コロナ健康相談コールセンター
 ☎078-362-9980
 FAX:078-362-9874
 受付時間:24時間(土日祝含む)

感染症予防や健康についての相談
 (市)健康増進課
 ☎86-0900
 受付時間:午前8時30分～午後5時(平日のみ)

広告 三木・加古川・明石 出張古本買取

本買います!

あなたに必要ななくなった本が、誰かにとっての必要な本かも

研究・収集・コレクションしていた大切な本・古い雑誌、ポスター、CD、DVD、レコード、最新アニメやコミック、ゲーム、おもちゃなど年代にかかわらず、お電話一本で **高値買取** **出張買取** いたします。

こんな方!ぜひご相談ください!
 片付けるのがめんどくさい...
 売りに行くのがめんどくさい...
 量が多い、重たすぎる など

生前整理 遺品整理 大掃除 引っ越し

本・CD・DVD・ゲーム出張買取

ハローブック 兵庫県加古川市 神戸町福留459

電話受付 9:00～20:00

☎0120-54-8629

ネットなら 24時間受付! <https://hello-book.jp/>

運営:DROP9 遺品整理士 認定:第 IS11546号
 古物商許可証番号:兵庫県公安委員会 第631551600031号

少量から大量まで **お気軽にご相談ください!**

新型コロナウイルス感染防止のため、変更・中止になる場合があります。最新情報は電話やホームページなどで確認してください。

記号の意味 日日時 場場所 対対象 内内容 講講師 期募集・受付期間 費費用 持持ち物 託託児 休休み
申申込 電電話 窓窓口 郵郵便 FAXファックス E-mail インターネット
定定員 先先着 抽抽定員を超えると抽選 問問い合わせ 電電話番号 FAXファックス E-mail

6人制バレーボール男女総合選手権大会

日 10月30日(日)
場 三木山総合公園 総合体育館
対 市内在住・在勤・在学の方または市を本拠地として構成しているチーム
期 10月7日(金)まで
費 ・協会登録チーム、学生(高校生以下)チーム：1,000円
・家庭婦人、家庭バレーで登録チーム：2,000円
・協会未登録チーム：3,000円
申 郵 市役所5階文化・スポーツ課、市ホームページにある申込用紙に必要事項を明記し、申し込んでください。
問 (市)文化・スポーツ課 スポーツ係
申 込 ・バレーボール協会 事務局
〒673-0404 大村474 ▲ホームページ
・(市)文化・スポーツ課 スポーツ係
FAX 83-3699



第36回三木市少年スポーツ大会

①水泳 ②卓球 ③バドミントン
日 11月20日(日)
場 ①三木山総合公園 屋内プール
②三木山総合公園 総合体育館
③三木コミュニティスポーツセンター
対 市内在住または市内のスポーツ教室などに籍を置く小学生
期 ①10月19日(木)まで ②11月4日(金)まで
③10月28日(金)まで
申 窓 郵 市役所5階文化・スポーツ課、市ホームページにある申込用紙に必要事項を明記し、申し込んでください。〔①は大会要項に記載の住所へ申し込んでください(郵送のみ)〕
問・申 込 (市)文化・スポーツ課 スポーツ係
FAX 83-3699

ホームページ▶



ソフトバレーボール 三木市・近隣市町親睦大会 -100歳人生え!よ~いドン-

日 11月27日(日)
場 三木山総合公園 総合体育館
対 市内または近隣市町在住の方
期 11月4日(金)必着
費 3,000円/チーム
申 郵 ソフトバレーボール連盟事務局にある申込用紙に必要事項を明記し、以下に郵送してください。
問・申 込 ソフトバレーボール連盟 事務局
岡本毅さん ☎090-1950-4187
〒673-0433 福井3丁目3-19

第47回藤原せいけい 短歌・俳句・川柳

日 11月13日(日)
内 題材は自由、1人2点まで。入選作品は細川町民文化祭(11月5日~13日)で展示(式典での朗詠・表彰は行いません)。入選者には表彰状と記念品を郵送。
期 10月18日(木)まで
申 郵 住所、氏名、年齢、電話番号を明記し、提出してください。
問・申 込 細川町公民館
☎86-2059
FAX 86-2870
〒673-0713 細川町豊地55-1



▲藤原せいけい像

高齢者大学の愛称を募集

市民の皆さまに広く親しまれる愛称を募集します。最優秀賞(採用する愛称)には、副賞を贈呈します。
期 10月28日(金)まで
申 市役所5階生涯学習課、吉川支所、高齢者大学、各市立公民館にある応募用紙に必要事項を明記し、各施設にある応募箱に投函してください。

問 三木市高齢者大学
☎88-2550



神戸電鉄粟生線地域公共交通計画(案)に関するパブリックコメント

神戸電鉄粟生線を維持し、公共交通を中心としたまちづくりを推進する「神戸電鉄粟生線地域公共交通計画」に反映させるための意見を募集します。
期 10月3日(月)~11月2日(水)
公開場所 市役所(3階情報公開コーナー、2階交通政策課)、市ホームページ、吉川支所、各市立公民館
提出方法 各公開場所にある意見提出用紙に住所、氏名、電話番号、意見を明記し、次のいずれかの方法で提出してください。
・市役所2階交通政策課の窓口
・市民の声の箱
・郵送
・FAX
・メール(publiccomment@city.miki.lg.jp)
パブリックコメントのホームページはこちら▶
問 (市)交通政策課 交通政策係



第2回 環境にやさしい料理レシピコンテスト

食を通して環境に配慮する意識を育むため、食品ロスの削減につながる料理レシピを募集します。
対 ・学生の部：市内在住で小学生以上の学生
・一般の部：市内在住、在勤の方
内 廃棄しがちな野菜の皮や芯、残り物などを使った、一般家庭で作れる料理方法(未発表のもの)。
期 11月10日(木)必着
申 郵 市役所2階生活環境課、市ホームページにある応募用紙に料理方法と必要事項を明記し、完成写真(メールの場合は合計7MBまで)を添えて申し込んでください。詳細は市ホームページで確認してください。
問・申 込 (市)生活環境課 環境政策・消費者行政係
☒ seikatsukankyo@city.miki.lg.jp



▲ホームページ



ひょうごケア・アシスタント

短期間・短時間で介護施設や在宅介護サービス事業所などで、補助的業務(配膳や清掃など)をする仕事です。介護に関する専門知識は不要で、なたでも自分の生活に合った時間で勤務できます。詳細は市ホームページをご覧ください。
場 特別養護老人ホーム グリーンホーム三木(☎86-1212 与呂木683-397)
説明会日時▶10月14日(金) 午前10時~
期 11月~12月(期間終了後は話し合いにより引き続き働くこともできます)
申 上記に直接連絡の上、説明会に参加してください。
問 (市)介護保険課 認定審査係 ▲ホームページ



▲ホームページ

「たべもんカタログみき」掲載店舗募集中

テイクアウト(持ち帰り)やデリバリー(配達)に取り組む飲食店などを紹介する「たべもんカタログみき」の掲載店舗を随時募集しています。詳しくはホームページをご覧ください。
問 (市)観光振興課 観光振興係



住まいの耐震化 土砂災害対策

①住宅簡易耐震診断
対 昭和56年5月以前に建築された住宅(プレハブ住宅を除く)
②住宅耐震改修工事費補助
対 耐震性の低い住宅の耐震改修工事をする方
③土砂災害対策改修費補助
対 土砂災害特別警戒区域内の住宅において土砂災害対策改修を行う方
期 12月16日(金)まで
申 窓 事前に問い合わせの上、お越しください。
定 宛 ①23件、②1件、③2件
問・申 込 (市)建築住宅課 ①②建築係 ③指導係

新型コロナウイルス感染防止のため、変更・中止になる場合があります。最新情報は電話やホームページなどでご確認ください。

記号の意味 日日時 場所 対象 内容 講師 期募集・受付期間 費用 持ち物 託児 休み
 申込 (☎電話 ☒窓口 ☓郵便 FAXファックス ☒E-mail ☒インターネット)
 定員 (☑先着 ☒定員を超えると抽選) 問い合わせ (☎電話番号 FAXファックス ☒E-mail)

みつきナビ

相談

健康

教室・講座

採用

募集

子育て

催し

施設

吉川児童館

休 日・月・祝日 申 画
 問 ☎72-2220



▶開館時間 午前9時～11時45分、午後1時～4時15分

母親リフレッシュ教室

「誰でも踊れる優しいベリーダンス」

日 10月28日(金) 午前10時～11時30分
 対 子育て中の母親
 内 子宮を温める簡単なベリーダンス
 講 RERAさん 期 10月14日(金)まで
 持 動きやすい服装、タオル、飲料
 定 画16名 託 1歳以上

あつまれKids「パステル和アート」

日 11月19日(土) 午前10時～11時30分
 対 市内在住の小学生
 内 クリスマスの作品作り
 講 宮城綾さん
 期 10月24日(月)まで
 費 500円
 持 タオル、作品を入れる袋、筆記用具
 定 画16名



母親リフレッシュ教室

「クリスマスリース作り」

日 11月25日(金) 午前10時～11時30分
 対 子育て中の母親
 期 10月24日(月)まで 費 300円
 持 タオル、作品を入れる袋
 定 画10名
 託 1歳以上



児童センター

休 第4日曜 申 画
 問 ☎82-2069



▶開館時間 午前9時～11時45分、午後1時～4時15分

母親リフレッシュ教室「美・ダンス」

日 11月21日(月) 午前10時～11時30分
 場 教育センター 4階大研修室
 対 子育て中の母親
 内 楽しく踊りながら体を整える
 講 川島理絵子さん 期 10月23日(日)まで
 持 動きやすい服装、タオル、飲料
 定 画16名 託 1歳以上

ファミリーDay

親子交通安全教室「くるまだいすき！」

日 11月20日(日) 午前10時～11時30分
 場 細川町公民館
 対 子どもとその家族
 内 子ども安全免許証発行、
 チャイルドシート使用効果の実演など
 講 ・神戸トヨペット(株)アネックス三木
 ・JAF(日本自動車連盟)兵庫支部
 期 10月23日(日)まで 定 画40組



チャイルドシートの貸し出し

日 10月22日(土) 午前9時30分～11時
 場 市役所北玄関
 期 10月21日(金)まで 申 窓
 定 画18名(9月22日時点。11月分受付可。)
 幼児用シート(ISOFIX型も)の寄贈をお願いします。ボランティア募集中。
 問・申込 (市)生活環境課 交通防犯係



令和5年度 アフタースクール入所児童を募集

対 市内在住で、就労などにより昼間(放課後)保護者などが家庭にいない小学生
 期 10月3日(月)～31日(月)(厳守)
 ▼資料請求(電話による請求可) ▲ホームページ
 ・市ホームページからダウンロード
 ・年長園児は市内保育所、認定こども園などから配布
 ・継続入所は各アフタースクールから配布
 ▼申請書類の提出場所・時間(郵送による申請可)
 ・市役所5階教育・保育課
 (平日午前8時30分～午後5時)
 ・市内各アフタースクール(平日午後2時～6時)
 窓口で相談を希望する場合は、電話で予約してください。
 ▼アフタースクールの開所期間
 令和5年4月3日(月)～令和6年3月30日(土)
 月～金曜：下校～午後6時
 土曜、春・夏・冬休みなど：午前7時45分～午後6時
 延長保育：午後6時～7時
 詳細は市ホームページで確認してください。
 問・申込 (市)教育・保育課 アフタースクール係



認定こども園・保育所・小規模保育事業所など 入園申込を受付中

令和5年度(令和5年4月～令和6年3月)の入園申込を受付中です。入園を希望する方は、必要書類を必ず締切日までに提出して下さい。
 幼稚園の申込方法など、詳細は広報みき9月号27ページまたは市ホームページで確認してください。



ホームページ



問・申請 (市)教育・保育課 入所・給付係

みきっこALBUM

お子さん(市内在住で就学前まで)の写真を掲載しませんか。詳しくは問い合わせてください。



写真掲載の応募はこちら



問 (市)秘書広報課 広報広聴係



遊びに来てね！
子育てキャラバン
 10:00～11:30

児童館スタッフが地域の公民館に出向いて、楽しい親子時間を作ります。次の専門家による相談もできます。
 (保)保健師 (栄)栄養士

日程	場所	内容
10月5日(火)	総合隣保館	みんなであそぼう
10月7日(金)	吉川児童館	あかちゃんひろば 秋のあそび(栄)
10月12日(火)	自由が丘公民館	みんなであそぼう リズムあそび
10月13日(水)	別所町公民館	みんなであそぼう(栄)
10月14日(金)	青山公民館	みんなであそぼう 親子体操
10月19日(火)	児童センター	みんなであそぼう 誕生会(栄)
10月21日(金)	吉川児童館	わくわくひろば 誕生会・親子体操
10月24日(月)	志染町公民館	みんなであそぼう
11月1日(火)	児童センター	あかちゃんあつまれ1 おもちゃ作り(保) 対 5カ月までの乳児と保護者
11月15日(火)	児童センター	あかちゃんあつまれ2 音楽あそび(保) 対 6～9カ月の乳児と保護者
11月22日(火)	児童センター	あかちゃんあつまれ3 秋のあそび(保) 対 10～12カ月の乳児と保護者

行政情報を随時掲載！ぜひ登録ください。

市ではSNSやスマートフォンアプリでイベント、季節の見どころなど旬な情報や防災情報を発信します。2次元コードを読み取りアクセスしてください。



スマートフォンアプリをダウンロードし、お住まいの地域を「兵庫県三木市」に設定するとスマートフォンで広報みきが読めます。



新型コロナウイルス感染防止のため、変更・中止になる場合があります。
最新情報はホームページなどをご覧ください。

記号の意味 日日時 場所 対象 内容 講師 期募集・受付期間 費用 持ち物 託児 休み
 申込 ☎電話 ☒窓口 ☓郵便 ☒FAX ☒ファックス ☒E-mail ☒インターネット
 定員 (先)先着 (抽)抽定員を超えると抽選) ☒お問い合わせ (☎電話番号・☒ファックス・☒E-mail)

催し

みつきいナビ

相談

健康

教室・講座

採用

募集

子育て

催し

施設

特別企画展 大工道具の歴史 第5章～鏝～

日本の建築を支えてきた大工道具の歴史と、それに深く関わる道具類を紹介します。今年は繊細な和建築に欠かせない鏝をテーマに歴史を紐解いていきます。

日 10月25日(火)～12月4日(日) 午前10時～午後5時
 [月曜は休館日(祝日の場合は翌平日)]

場 金物資料館

●特別講演「先人の努力と技を後世に」(申込不要)

日 11月19日(土) 午後1時～2時

場 みき歴史資料館 3階講座室 定員 40名

講 杉田智彦さん

問 (市)商工振興課 かなもの振興係

第5回みつきいハイキング 「根日女物語」の舞台を訪ねて(第1弾) 玉丘古墳と玉野石仏散策コース

日 10月29日(土) 午前10時～11時 (雨天中止)

▼コース 北条鉄道 播磨横田駅(集合)～玉野石仏～玉丘史跡公園～北条鉄道 北条町駅 (約10km)

新型コロナウイルス感染防止のため、フリーハイキングで開催します。

第2弾は11月27日(日) 三木市で開催

問 (市)観光振興課 観光振興係

【当日のお問い合わせ(午前7時以降)】

神鉄鈴蘭台駅 ☎078-591-0064

歴史ウォーク② ホースランドパーク周辺付城跡コース

日 10月30日(日) 午前9時～正午 (雨天中止)

▼コース 道の駅みき(集合)～明石道峯構付城跡～シクノ谷峯構付城跡～高木大山付城跡～高木大塚城跡～道の駅みき (約4.5km)

申 ☎ ☒ ☒ 定員 15名

問・申込 みき歴史資料館

☎ 82-5060



三木の伝統工芸に触れよう！ 染形紙講演会&灯籠制作会

12月に開催する「湯の山街道ライトアップ」で使用する灯籠を作ります。

日 11月23日(水) 午前10時～午後0時30分

場 みき歴史資料館 対 高校生以上

内 ・染形紙講演会

・灯籠制作会(部材の切出し、組立て)

期 10月21日(金)まで

持 汚れても良く、動きやすい服装

申 ☒ ☒ ☒ ☒ 申込用紙に必要事項を記入または、市ホームページの申込フォームから申し込んでください。

定員 20名

問・申込 (市)都市政策課 都市計画係

☒ 82-9625



ホームページはこちら▲



三木城秋の陣 歴史講演会&武将体験&戦体験

三木合戦の舞台となった三木城跡にて、甲冑を活用したイベントを行います。

日 11月20日(日) 午前の部 午前9時～11時45分

午後の部 午後1時～3時45分

場 みき歴史資料館 集合

内 ・歴史講演会

・武将体験(甲冑の装着、写真撮影)

・戦体験(チャンバラ合戦)

対 小学生4～6年生 期 10月21日(金)まで

持 動きやすい服装、長ズボン

申 ☒ ☒ ☒ ☒ 申込用紙に必要事項を記入または、市ホームページの申込フォームから申し込んでください。

定員 各12名

問・申込 (市)都市政策課 都市計画係

☒ 82-9625



ホームページはこちら▲



墨華香るまちフェスティバル 第38回みなぎの書道展

展示会

日 10月8日(土)～16日(日) 午前9時～午後5時

[12日(水)は休館日]

場 吉川総合公園 パストラルホール

内 県内の幼児～高校生の作品約7,800点を審査・展示

●表彰式

日 10月16日(日) 午前10時～

問 (市)文化・スポーツ課 文化芸術係



第61回菊花展覧会

日 10月20日(木)～11月8日(火)

午前9時～午後5時

場 文化会館前

内 愛好者による菊花の展覧会

問 (市)文化・スポーツ課

文化芸術係



ふれあいサウンドメモリー2022 第43回三木市民合唱祭

日 10月30日(日) 開場：午後1時30分～

開演：午後2時～

場 文化会館 大ホール

問 (市)文化・スポーツ課 文化芸術係

ぐるっとワールド in Miki ～世界を知ろう！体験しよう！～

日 10月23日(日) 日曜日 午後1時30分～3時30分

場 市民活動センター 3階大会議室

内 在住外国人による母国の紹介(タイ・シリア・ベトナムなど4か国)と、来場者を交えてのトークなど。

申 ☒ ☒ ☒ ☒

国際交流協会 ☎ ☒ 89-2318

☒ kokusai@city.miki.hyogo.jp

増田ふるさと公園 公開観察会

日 11月3日(水) 午前10時～正午 (小雨決行)

場 増田ふるさと公園(細川町増田)

内 芋掘り、公園案内など

問 ・(市)生活環境課 環境政策・消費者行政係

・NPO法人三木自然愛好研究会事務局

☎82-3095



第32回中途失聴・難聴者兵庫の集いin三木 情報獲得とコミュニケーション ～すべての人にやさしい近未来～

日 10月30日(日) 午後1時～4時

場 市民活動センター 3階大会議室

内 シースルーキャプションズ(リアルタイムに音声文字化して表示する透明ディスプレイ)研究の講演とデモンストレーション体験

講 設楽明寿さん

費 1,500円

問 兵庫県難聴者福祉協会

☒ 079-565-1014

☒ kennan.tudoi@gmail.com

第22回 あじあん祭 (関西国際大学学園祭)

3年ぶりに三木キャンパスに帰ってくる！

10月15日(土) 13:00-17:00

- バイオリンとヴィオラのコンサート
- 落語 桂 あおば (卒業生)
- 強化クラブによるスポーツ教室 (野球・サッカー・テニス) 対象: 園児・小学生

10月16日(日) 10:00-16:00

- 体育館ステージ ※都合により、出演者が変更となる場合があります。
- お笑い ヘンダーソン・さや香・爛々・がらし蓮根
- ライブ 船永拓也 (卒業生)
- 絆カフェ「カリヨン」 カリヨンの詳細はこちらから→

両日開催

- ◆但馬・丹波・三木のいいもの物産展
- ◆スナックゴルフ体験教室 対象: 制限なし
- ◆KUISs BOSAI 体験ブース

純米酢・吉川、西山牧場のアイス、朝採り丹波の枝付き黒豆など

- ◆のじぎく特別支援学校 作品展

食事 キッチンカー

問い合わせ先 / 関西国際大学 三木キャンパス 0794-84-3507 担当: 小川

一般の方の入場は事前申込、または当日受付が必要となります。詳しくはHPをご覧ください。

新型コロナウイルス感染防止のため、変更・中止になる場合があります。
最新情報はホームページなどをご覧ください。

記号の意味 日日時 場所 対象 内容 講師 期募集・受付期間 費用 持ち物 託児 休
申込み ☎電話 ☎窓口 郵便 faxファックス E-mail インターネット
定員 (先着 抽定員を超えると抽選) 問い合わせ ☎電話番号・faxファックス・E-mail

施設だより

みつきいナビ

相談

健康

教室・講座

採用

募集

子育て

催し

施設



・中央図書館 ☎83-1313 FAX 83-1314 休 27日(木)
・吉川図書館 ☎72-1108 FAX 72-1109 休 27日(木)
・青山図書館 ☎87-8000 FAX 87-7100 休 31日(月)



おとなのためのおはなし会
～ストーリーテリング～

場・問 中央図書館

日 10月5日(水) 午前10時30分～正午
定 40名

絵本と音楽のライブツアー 2022

問・申込 中央図書館・青山図書館・吉川図書館

日 ①10月16日(日)、②11月19日(土)、
③11月20日(日) 午後2時～3時
場 ①青山図書館、②吉川図書館、
③中央図書館

申 ☎窓 FAX 参加希望の図書館
に申し込んでください。
定 ①② 30名、③ 40名



第9回ビブリアバトルin三木

場・問・申込 中央図書館

日 11月3日(木) 午後1時30分～3時30分
受付：午後1時～

対 発表者：中学生以上、観戦者：どなたでも
内 バトラー(発表者)が読んで面白いと思った
本を5分間で紹介し、観戦者がどの本を一
番読みたくなったかを投票で決める書評
合戦。優勝者には賞品あり。

定 発表者：先 6名、観戦者：先 40名(混雑の際は
入場制限あり)



すくすく親子クッキング
&おはなし会

問・申込 吉川図書館

日 10月24日(月) 午前10時30分～正午
受付：午前10時～

場 吉川健康福祉センター 2階栄養指導室
内 クッキー作り、読み聞かせ、手遊び
対 未就園児と保護者 期 10月13日(木)まで
持 エプロン、三角巾、手拭き、飲料、子ども用スリッパ
申 ☎窓 FAX 氏名、年齢、電
話番号を明記して申し
込んでください。
定 5組(保護者1名、子ども2名まで/組)



古本無料交換会
～本が取り持つ縁～

場・問 中央図書館

日 11月3日(木) 午前10時～午後1時30分
午後3時30分～4時

内 持ち寄った本を交換できるイベント。本は
ダンボールなどの箱に入れ、直接会場に持
参してください(終了後に残っている本は
要持ち帰り)。



見ごろ聞きどき

問 観光協会 ☎ 83-8400 休 火曜(祝日の場合は翌平日)



播州三木秋祭り

祭りの最新情報はホームページで確認してください。

豪華絢爛に飾られた自慢の屋台が市内の各神社へ繰り込み、豪快に担ぎ上げられる様子は迫力満点
です。(宮入・宮出の時間は変更になる場合があります。)



宵宮(10月8日(土)) 宮入 午後5時頃～
宮出 午後7時15分頃～
本宮(10月9日(日)) 宮入 午後4時頃～
宮出 午後6時55分頃～



宵宮(10月15日(土)) 宮入 午後4時頃～
宮出 午後6時45分頃～
本宮(10月16日(日)) 宮入 午前10時25分頃～
宮出 午後2時頃～

屋台・みこしが出る秋祭りスケジュール

10月	屋台
1日(土) 2日(日)	八雲神社(別所町花尻) 熊野神社(別所町興治)
8日(土) 9日(日)	大宮八幡宮(本町) 禰御門神社(大村)
9日(日) 10日(月)	八雲社(久留美)
15日(土) 16日(日)	岩壺神社(岩宮) 若宮八幡宮(宿原)

10月	みこし・子どもみこし
8日(土) 9日(日)	大宮八幡宮(本町)

古式鍛錬

日 10月2日(日) 午前10時～
内 鋸(のこぎり)の古式鍛錬を披露
場 金物資料館横の古式鍛錬場
(上の丸町)



さいとうだいごまくほうよう
採燈大護摩供法要

日 10月10日(月) 午前11時30分～
場 伽耶院(志染町大谷)
内 山伏が古式にならない、
山伏問答、法弓作法、
法剣の作法など



お気軽に
ご来店ください!

R175 エディオンさんすぐ隣!

〒674-0404 三木市大村1089 ☎0794-86-1900

車検・点検
お待ちしております。

三木警察署 目の前!

〒673-0405 三木市平田251-1 ☎0794-86-0505

みつきいホール

問 (市)財政課

三木素真会 水墨画展

日 10月5日(水) 午前9時～8日(土) 午後4時30分

高齢者大学 作品展

●水墨画クラブ

日 10月9日(日) 午後1時～15日(土) 正午

●匠クラブ

日 10月16日(日) 午後1時～22日(土) 正午

●写真クラブ

日 10月23日(日) 午後1時～29日(土) 午後3時

三木金物まつり2022 小・中学生絵画展

日 10月31日(月) 正午～11月6日(日) 午後4時

さんさんギャラリーオアシス

問 ☎87-2633 休 水曜

和紙プリントによる可憐な花々「花ごころ」

日 10月8日(土)～14日(金)

やまだ流 三木笑顔文字教室展

日 10月15日(土)～21日(金)

寸景の記録(3)水彩画・羅漢像展

日 10月22日(土)～11月4日(金)

お知らせ

さんさんギャラリーオアシスは、令和5年2月末に閉鎖します。閉鎖後の作品展示は市立公民館のロビー、市役所みつきいホールなどで行われます。



▲寸景の記録
作品名: 久しぶり

文化会館

問・申込 ☎83-3300 休 火曜

第34回三木「第九」演奏会

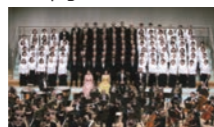
日 12月3日(土) 開演: 午後3時～

費 S席: 4,500円 A席: 4,000円

学生は各2,500円引き

▶チケット発売日

10月16日(日)～



旧玉置家住宅

問 (市)観光振興課 休 火曜

ふすまの下張り剥離作業

日 10月7日(金)、21日(金)

午後1時～3時



山田錦の館

問 ☎76-2401

休 月曜(祝日の場合は翌平日)

刃物研ぎ

日 第1、3日曜 午前9時～11時30分

吉川温泉よかたん

問 ☎72-2601

休 月曜(祝日の場合は翌平日)

日本酒風呂

男性 日 10月9日(日)、10日(月)

女性 日 10月1日(土)、2日(日)

お知らせ

施設改修工事のため、10月11日(火)から31日(月)まで臨時休館します。

みき歴史資料館

問・申込 ☎82-5060

休 月曜(祝日の場合は翌平日)

企画展「地域の史料たち6 ～吉川の歴史～」

日 10月22日(土)～12月18日(日)

場 2階企画展示室

内 「吉川の歴史」の刊行に至るまでの成果を紹介。

▶特別講演会

地域の歴史を楽しむ

～新三木市史地域編『吉川の歴史』の刊行～

日 11月26日(土) 午前10時～正午

場 3階講座室 講 藤田均さん

申 窓 定 宛 60名

旧小河家別邸

問 (市)観光振興課 休 月～水曜

楽茶会

日 10月2日(日)

午前10時～午後3時

費 500円

クラリネット演奏会2022

日 10月16日(日)

午後2時～3時 費 500円

書道展・詩吟会

日 10月21日(金)～23日(日) 午前10時～午後3時



道の駅みき

問 ☎86-9500

刃物研ぎ

日 土曜 午前8時～11時

メッセみき

問 ☎86-9500

第82回関西舞子サンデー

日 10月9日(日) 午前9時～午後4時

内 自動車愛好家の集い

介援隊FES福祉用具展示会

日 10月21日(金) 午前9時30分～午後4時30分

内 福祉用具の展示会

ワゴンストミーティングスペシャル

日 10月30日(日) 午前10時～午後3時

内 読者を対象とした愛車撮影会。一般観覧可

三木山総合公園

問 ☎83-4442

お知らせ

・三木山総合運動公園の駐車場

・みきっころンドの遊具

10月31日(月)～11月8日(火)の期間は、金物まつの準備、開催のため、利用できません。

問 商工振興課 中小企業振興係

三木山森林公園

期 10月3日(月)～ 申 窓

問・申込 ☎83-6100 休 水曜

三木山自然観察会・秋(要申込)

日 11月12日(土) 午前10時～正午(雨天中止)

場 森の研修館前 定 宛 30名 費 500円

秋の茶会 もみじを愛でながら…(要申込)

日 11月23日(火) 午前10時～午後1時45分

場 森のお茶室「成蹊閣」 期 各席30分前

定 宛 各15名 費 500円

三木山ツリーとクリスマスリースづくり(要申込)

日 11月27日(日) 午前10時～午後2時30分

(雨天内容変更)

場 森の文化館 多目的ホール

対 小学生と保護者 定 宛 8組 費 500円



◀茶室「成蹊閣」



三木山ツリー▶



恵みの秋到来!



76.1MHz エフエムみつきい <http://www.fm-miki.jp/> ☎86-0761 FAX86-1761 ✉761@fm-miki.jp

五穀豊穡に感謝する秋祭りのシーズンが今年も到来! エフエム三木では秋祭りの模様を生中継します。歴史と伝統を引き継ぐ勇壮な屋台の宮入りの様子、祭りの歴史やエピソード、来場者や氏子の声などを織り込んで現場の熱い興奮をお伝えします。

●特別番組「大宮八幡宮秋まつり」

大宮八幡宮から宮入の様子を中心に実況生中継

日 10月9日(日) 午後3時30分～6時

●ホリデースペシャル「岩壺神社秋祭り」

各屋台に移動中継班がレポート。氏子の祭りへの意気込み、また宮入の様子を実況生中継。

日 10月16日(日) 午前9時30分～正午





前衛書道のパイオニア 上田桑鳩

問(市)文化・スポーツ課 文化芸術係



日本経済新聞の題字を手がけたことでも知られる吉川町出身の書道家上田桑鳩(1899〜1968年)。

きれいな字を書くことにこだわらず墨のかすれや空間をうまく使って書くなど前衛書道の先駆者としてさまざまな作品を残しました。

今回は上田桑鳩の人物像や関連する企画展について紹介します。

書道家森川和謙さんに伺いました

私は吉川高校に書道教員として着任し、「みなぎの書道展」の創設などで上田桑鳩に接してきました。

桑鳩さんは書道の古典研究を基礎として、表現の自由を求め、時代の変化や書道以外の芸術を取り入れながら現代書(前衛書道)と向き合った人物です。桑鳩さんの作品は、どんな思いで書いたのか、見る人により異なるとらえ方ができることが魅力の一つだと思います。今年度、お孫さんから桑鳩さんの作品や愛用されていた机などが市に寄贈されました。10月から堀光美術館で行われ

る上田桑鳩展(下記)では、日展(日本美術展覧

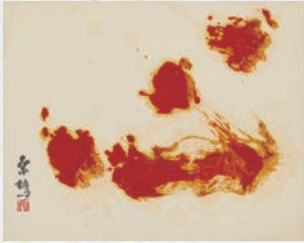


書道家 森川和謙さん

会などに出品した代表作や迫力のある大型の作品を中心に、桑鳩さんの生涯を貫く叫びの書が一堂に展示されています。作品に書かれた言葉の面白さにも注目してほしいです。文字を書く行為は、美しく書くことがすべてではなく、気持ちを表現することもできます。日常で文字を書く機会が減ってきている今だからこそ、桑鳩さんの表現のすばらしさに触れてもらいたいと思います。



ぜっぴつ 絶筆



こころ 心



じゃくしょう 寂照



すえざら 陶皿

郷土の書家 上田桑鳩展
～上田家寄贈作品から～

堀光美術館開館40周年記念特別企画

令和4年 前期 10/1(土)～30(日) 10:00～17:00
令和4年 後期 11/5(土)～27(日) 10:00～17:00

入館料/無料 (前期) (後期)で作品を入手できます

三木市立堀光美術館

堀光美術館開館40周年記念特別企画 郷土の書家 上田桑鳩展～上田家寄贈作品から～

回 前期：10月30日(日)まで 後期：11月5日(土)～27日(日)
午前10時～午後5時 (入館は午後4時30分まで)

休 10月3日、11日、17日、24日、11月7日、14日、21日、24日

内 上田桑鳩氏の孫から寄贈いただいた作品や筆などの愛用品を展示

場・問 堀光美術館 ☎82-9945

●特別講演会 「桑鳩先生の人と書」

回 10月9日(日) 午後2時～3時30分

講 牛丸好一さん(飛雲会会長)

場 みき歴史資料館 3階講座室

問(市)文化・スポーツ課 文化芸術係

●ミニ講演会①桑鳩先生とみなぎの書道展②桑鳩先生ときらきら書道

回 11月13日(日) 午後2時～3時

講 ①森川和謙さん(書道家)②藤原常貴さん(きらきら書道指導者)

場 みき歴史資料館 3階講座室

問(市)文化・スポーツ課 文化芸術係