



MIKI City Magazine

広報

みき

8

2023
No.949



特集

- がん検診をもっと多くの人に
～がんの早期発見をめざして～
- みんなで考えよう人権のこと
8月は人権尊重のまちづくり推進強調月間

4年ぶりに三木鉄道記念公園
2023納涼夕涼み会が開催され、多くの方でにぎわいました(7月22日)。



服部病院 婦人科
服部 奈緒 先生

「がん検診を受けるメリット」
婦人科医の立場から
特に症状がないうちに、検診を受け、異常が早期に見つかれば、早期治療につなげることが出来ます。進行したがんが見つかる患者さんは、定期的に検診を受けていない方が多いと感じます。婦人科でいうと、子宮頸がんでは、検診で初期の段階で発見できる可能性が高く、治療が必要な場合であっても子宮を温存できる可能性が高まり、将来妊娠・出産につなげることが出来ます。

ドクターに聞く

検診を受けて、自分のカラダに関心を

がん検診について、受診することの重要性や気を付けることなどをドクターに伺いました。

検診、自分自身について知る勇気

一度検診を受けると、「思ったほど検査は痛くなかった」「こんなものか」と言われる方もあり、今まで検診に対して抵抗があった方の中にも敷居が低くなった方がおられます。検診を受ける前は、検査内容や結果がどんなものなのか、想像で不安に感じることがあると思いますが、検診を受けることで解決されることもあります。私たち医師も十分に説明しコミュニケーションを取りながら検診をしますので心配せず受診していただきたいと思います。そして、定期的に検診を受ける習慣をつけてほしいです。

検診を受けることは、自分自身の身体を知ることです。自身の身体を知ること、病気を予防、予防などの意識が高まり、健康で生活できる人が多くなることも考えられます。一人一人の健康寿命の延伸に繋がればうれしいです。

市のがん検診の取り組みは

市の子宮頸がん検診には、子宮頸部の細胞診検査と、65歳以下の方で個別健診（医療機関での健診）であれば

「ご存知でしょうか。日本人の3人に1人が「がん」で亡くなっていることを。そして、がん罹患者・死亡者が近年激増していることを。」

日本では、30年前と比較すると、がんにかかる方が3倍、がんで亡くなる方が2倍になっています。また、食生活の変化などの理由から若年患者も増加しています。

多くのがんは原因が分からず、完全に予防することは不可能と言われて見直す「二次予防」に加え、検診を定期的に受け、早期発見する「二次予防」つまり、がんの早期発見・早期治療が大変重要であると言えるのです。

国内がん検診率
50%
で、年間に助かる
命の数
約2万人

あなたや大切な方の未来を「がん」から守るためにはどうすればいいのか、一緒に考えましょう。

HPV検査を併用して実施できるようになっています。HPVワクチンの接種普及や検診を受けてくれる方が増えれば子宮頸がんを予防できます。子宮頸がんは20代後半以降から増えているため、特に若い女性の方には子宮頸がん検診を受けてほしいです。

また、令和3年度の市の乳がん検診の受診率は、5大がんの中で唯一、県の平均以下となっています。年を追うごとに乳がんは増えているという実感があるため、40代以降になれば、乳がん検診をおすすめします。市ではマンモグラフィ検査とエコー検査が毎年交互に受けられる仕組みがあります。日頃から自己検診をしてセルフチェックを行うことも大切なことだと思っています。

最後に

生活習慣病を予防するためには、特定健診（基本健診）を受診することも大切です。市の集団健診は、がん検診と特定健診（基本健診）がセットで同日に受診できますので、自身の健康管理のために、町ぐるみ健診などを上手に利用することをおすすめします。

乳がんのセルフチェック ～しこりがないか確認～

鏡の前で

両手を上げ下げし、観察します。乳房の形や高さに左右差がないかなどを確認します。

入浴時に

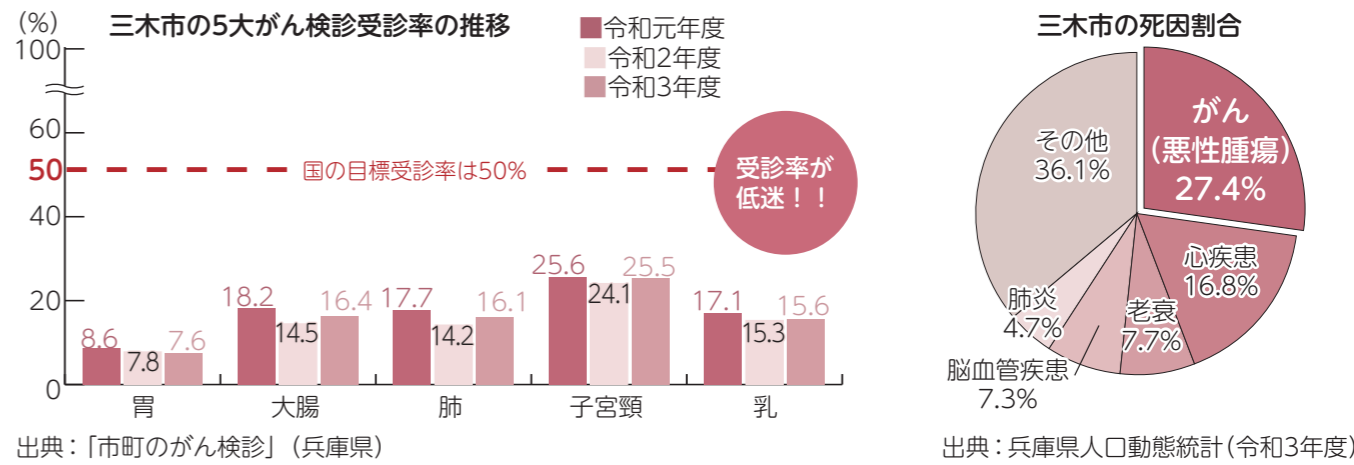
乳房に石けんをぬり、親指以外の4本の指をそろえ、指の腹側で乳房全体を調べます。腕を上げた状態と下げた状態を調べます。わきの下に指を入れ、腕を下げた位置も調べます。

おおむけに寝て

肩の下にタオルなどを入れ、乳房全体が体の胸の上に広がるようにしてください。全体をまんべんなく触り、乳頭の奥、わきに近い部分も調べます。

乳頭をつまんで

お乳をしぼるように乳首をつまんで乳頭から分泌物や血液がでないかを調べます。



あなたに受診してほしい、がん検診はこれ！！

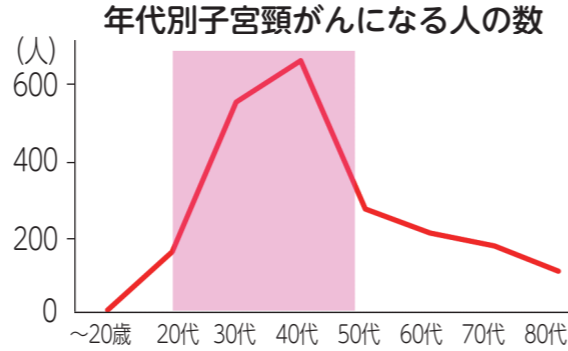
20代・30代女性

.....おすすめの検診.....

子宮頸がん検診

乳がんエコー検査

子宮頸がんは、20代後半以降から増えるがんです。早期のうちに治療すれば、妊娠・出産につなげることができます。



40代・50代女性

.....40代女性のおすすめの検診(かかっている人が多い順).....

- 1 乳がん 2 子宮頸がん 3 大腸がん 4 肺がん 5 胃がん

.....50代女性のおすすめの検診(かかっている人が多い順).....

- 1 乳がん 2 大腸がん 3 子宮頸がん 4 肺がん 5 胃がん

40代・50代の女性に多いのが、乳がんです。検診受診を心がけセルフチェックで確認することが大切です。



60代以上の女性

.....おすすめの検診(かかっている人が多い順).....

- 1 大腸がん 2 乳がん 3 肺がん 4 胃がん 5 子宮頸がん

60代になると、がんになる人は激増します。早期のうちは自覚症状がないため、検診を受けないと見つけられない可能性があります。



40代・50代男性

.....おすすめの検診(かかっている人が多い順).....

- 1 大腸がん 2 肺がん 3 胃がん 4 前立腺がん

40代・50代男性の死亡原因1位はがんです。がんは40代から増えるため、健康に自信があるうちから定期的に検診を受診することが重要です。

60代以上の男性

.....おすすめの検診(かかっている人が多い順).....

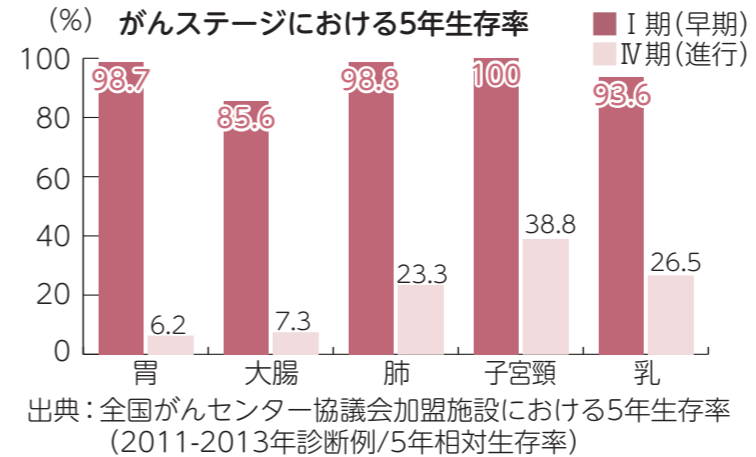
- 1 大腸がん 2 肺がん 3 前立腺がん 4 胃がん

60代になると、がんになる人は激増します。早期のうちは自覚症状がないため、検診を受けないと見つけられない可能性があります。

検診が無料で受けられます。無料対象の方には、この封筒で無料券を配布中！



詳しくはこちら



検査で異常が見つかったらどうするの？

がんは検診で早期発見することができ、さらに早期に治療を受けることで死亡率が低下することが科学的に証明されており、がん検診はとて有効な手段とされています。

検診で「要精密検査」と判定された方は、早期に医療機関を受診し、治療が必要かどうかの確認を行うことが大切です。

「要精密検査」「がん」ではありません。異常が認められない場合もありますし、「がん」以外の病気が見つかる場合もあります。もし、「がん」と診断された場合でも、早期発見できれば、治療して治る可能性が高まります。上手に付き合い治療することで自立した日常生活を送ることも可能となります。

一方、精密検査を受診しないまま放置していると、不安な思いを抱えながら見つかるはずの病気を見落とし、進行することになりかねません。精密検査が必要とされた方は、必要以上に怖がらず、できるだけ早く医療機関を受診するようにしましょう。

がん検診は、がんを早期に発見するチャンスととらえ、10年先、20年先も大切な人と健康に過ごせるように定期的に受診しましょう。

検診を受診されている市民の方にお話を伺いました

不安でしたが今では気軽に職場で検診に行くように言われたことがきっかけで、市で行っている町ぐるみ健診を受診しました。受診前は不安でしたが、友達と一緒に町ぐるみ健診を受けることができ、受診後にはランチをし、気軽に受診できました。自分の身体を知るためにも、定期的に検診を受けていきたいです。

毎年、検診を受診しています。がん家系ということもあり、30代から検診を受けるようになりました。年とともに身体の変化を感じるので、検診でしっかりみてもらえるのは安心です。今後も家族と楽しい日々を送れるように、検診を受け、長く健康に過ごしたいと思っています。



M.C.さん(40代)



M.T.さん(40代)

町ぐるみ健診の案内が
お手元にない場合

- 案内・申込書がほしい場合
総合保健福祉センターや市立公民館、吉川支所の窓口で入手できます。
- インターネットで申し込む場合
右記の二次元コードから申し込みできます。



この日程は、申込なしで受診できます！！
町ぐるみ健診では、基本健診とがん検診を受診できます。

9月の町ぐるみ健診日程

日時	場所
6日(水) 午前	吉川町公民館
7日(木) 午前	細川町公民館
8日(金) 午前	別所町公民館
13日(水) 午前	志染町公民館
14日(木) 全日	自由が丘公民館
20日(水) 全日	青山公民館



▲町ぐるみ健診についてはこちら



住民学習に参加したことはありますか？

住民学習は、人権が尊重される明るい住みよい社会の実現のため、各自治会の社会教育推進委員が中心となって計画し、地域住民が積極的に参加できるような学習方法を取り入れながら、自治会ごとに行っています。

たとえば、現代社会の人権課題に関するDVDを見て、自分の思いや意見を出し、他の人の意見も聞く中で、人権意識を高め合いながら自分磨きができます。人権について考える機会を大切に、共に考え、理解を深め、課題の解決に向けて、みんなで一緒に取り組ましましょう。

日々考える大切な行動や意識

① 参加し、参画する

人権に関する研修会やイベントに参加し、自分ができる範囲で協力したり自分の発想を生かしたりして企画や運営に関わる。

② 出会い、対話する

市民同士が出会いと絆を大切に、尊重して対話することにより、互いが元気になる、自信をもって生きていく。

③ 気づき、学び合う

身近な生活の中にある人権に気づき、それを家族や友人と共有しながら、ともに人権を大切に生活する。高めていく。

④ 人と自分を大切に

「人も自分も大切にし、ともに幸せになっていく」という考えを持ち、それを日々の生活で意識し、行動する。

⑤ 自分・家庭づくりから地域づくりに向かう

自分が積み上げてきた人権・同和教育の学びや経験を生かした家庭づくりを行い、やがて地域・職場に広げる。

(二同教50周年記念誌の原文を要約しています)

市民じんけんの集い

市では同和教育をはじめ、あらゆる人権課題の解決と、市民の人権意識の高揚を図り、明るく住みよいまちをめざして「市民じんけんの集い」を開催します。

- ▶日時 8月20日(日) 13時15分～16時15分
- ▶場所 文化会館 大ホール
- ▶内容

<第1部>13時15分～

- 13時15分～ オープニングセレモニー
三木高等学校吹奏楽部
- 13時30分～ 開会行事
- 13時50分～ 「差別をなくする輪をひろげよう」
市民運動作品優秀賞の表彰
人権作文優秀賞受賞者による作文朗読

<第2部>14時30分～

- 記念講演
「人から人へ」～戦争のない世界を～
- ▶講師 近藤紘子さん(被爆体験者)
- ▶インタビュアー 市内高校生、大学生
- ▶ファシリテーター 井上直樹さん



令和4年度オープニングセレモニーの様子

<同時開催>

- バリアフリー映画会
子どもから高齢者、目や耳の不自由な人もだれもが楽しめる映画上映会です。
- 14時00分～ 開場
- 14時30分～ 「ミラベルと魔法だらけの家」の上映(102分)

▶場所 文化会館 小ホール



- 市民運動作品などの展示、福祉バザー
- ▶場所 文化会館 コミュニティホール

みんなで考えよう人権のこと

8月は人権尊重のまちづくり推進強調月間

人権は他人事ではない。一緒にやれることをやっ
ていく。(70代)

相手が障がいゆえにできないとわかってはいるのにイライラしてしまうことがある。(30代)

自分から人権を学び知ることの大切さを改めて感じた。(50代)

人に対して配慮や思いやりのない言葉や態度をしている場面に出会ったときに、人権について考えさせられ、自分自身にも問う。(40代)

勝手な思い込み、決めつけは人を傷つける。(70代)

外国籍児童との言語の壁。その子が少しでも過ごしやすい環境にしてあげたい。(50代)



図 (市)人権推進課

人権は、人が人として暮らすのに欠かせない、大事なものです。

日常の暮らしの中で、自分にとっての「当たり前」や「普通」があります。私たちは、無意識に、自分の「当たり前」や「普通」と違うものに対して「差別」をしてしまっているかもしれません。

差別は、偏見や無知によって特定の少数者などの尊厳を傷つけ、不当に扱ったり不利益を与えたりすることです。その要因の一つは、「差別は、差別されている人の問題で、自分には関係ない」と思っている人が少なくないことです。依然として、少数者への社会理解が進まず、偏見や配慮に欠けた対応など、深刻な人権問題になっています。

互いの人権を尊重するために、人権学習を積み重ね、人権への理解を深め、間違いに気づくことが大切です。市内では、「市民じんけんの集い」などの講演・セミナーや、各自治会が「住民学習」を開催しており、学びを深めることができます。

さまざまな人権課題を「他人事」ではなく「自分事」として、みんなで一緒に考え、市民みんなの力で「誰もが自分らしく暮らせるまち」をつくりましょう。

差別をなくする輪をひろげよう 市民運動作品入賞者(敬称略)

ポスターの部

優秀賞(3名)



三樹小 2年 永井 希織



平田小 4年 藤川 陽生



自由が丘中 3年 田中 駿伍

優良賞(3名)

志 染 小 2年 藤本 望叶
緑が丘小 5年 石川 湊大郎
別 所 中 2年 福岡 桃子

□吉川小 3年 井上 育己
広 野 小 2年 竹中 仁菜
平 田 小 6年 玉木 翔大

佳作(6名)

別 所 小 6年 藤原 一成
三木東中 3年 柴田 京佳
別 所 中 3年 小西 陽菜乃

標語の部

優秀賞(4名)

いろめがね ぼくのめがねは とうめいだ
自由が丘小 2年 籠 拳申

知らんぷり そんなあなたも いじめっ子
□吉川小 6年 岩崎 唯

その言葉 あなたは一瞬 相手は一生
三木東中 3年 河合 花菜

認め合う 優しさ繋がる 多様性社会
吉 川 中 PTA 西垣 眞喜子

優良賞(4名)

三 木 小 1年 田原 蒼翔 吉 川 小 6年 今村 澄音
吉 川 中 2年 砂川 弘汰 三 樹 小 PTA 松尾 由紀

佳作(8名)

志 染 小 1年 大西 市香 緑が丘東小 3年 杉田 大誠
緑が丘東小 4年 浅井 柚月 自由が丘小 5年 大谷 愛翔
緑が丘中 3年 長谷川 蒼空 自由が丘中 2年 藤本 すす
自由が丘小 PTA 吉原 真之 別 所 中 PTA 川田 かな子

作文の部

優秀賞(4名)

別 所 小 4年 前田 采音
平 田 小 5年 竹下 征吾
三 木 中 3年 三宅 和音
別 所 小 PTA 野垣 由佳

優良賞(4名)

□吉川小 4年 岸本 愛梨
三 樹 小 5年 武田 結和
三 木 中 3年 山本 沙綾子
別 所 中 PTA 藤本 江利子

佳作(8名)

□吉川小 3年 中上 ちひろ
志 染 小 4年 橘田 大輝
吉 川 小 5年 山田 芽生
広 野 小 6年 楠本 花梨
三木東中 3年 清瀬 七瑞
自由が丘中 3年 三宅 ゆいか
自由が丘東小 PTA 中川 かおる
別 所 小 PTA 鶴井 晴香

道路

(仮称)三木スマートインターチェンジの整備を推進

市では、山陽自動車道三木サービスエリアから高速道路に出入りできるETC専用のインターチェンジ〔(仮称)三木スマートインターチェンジ〕の整備を進めています。工事は市施工分も含めて西日本高速道路(株)(NEXCO西日本)が一体的に施工することとなり、早期の供用開始をめざして、今年10月から着工します。

期待される整備効果

- ①交通渋滞の緩和
 - 市街地から国道175号への流入が減少し、国道175号やそのアクセス道路の渋滞緩和が期待される
- ②地域の活性化
 - アクセス時間の短縮により金物産業などの物流円滑化、ゴルフ場利用客や観光客の増加など

により地域産業の活性化が期待される
本整備には小野工業団地などにも効果があることから、スマートインターチェンジ整備にかかる自治体負担について、三木市と小野市が1対1で負担することとしています。

費用負担

(仮称)三木スマートインターチェンジ 完成イメージ



区(市)プロジェクト推進課

募集

新たに開駅をめざす「道の駅」の名称を募集

市では、地域活性化の拠点となり市民の交流やにぎわいの場を形成するために、山田錦の郷において令和7年春の開駅をめざし「道の駅」の整備を進めています。地元吉川地域の皆さんをはじめ、施設利用者に親しみを持ってもらえるような名称を募集します。

▼募集期間 9月25日(月)まで(必着)

▼賞(内は副賞)

- ・最優秀賞 1点(3万円相当の記念品と賞状)
- ・優秀賞 5点(3千円相当の記念品と賞状)

▼応募方法 市ホームページにある応募用紙に必要事項を明記し、メール、郵送または次の場所に持参してください。

▼持参場所

- ・三木市役所 2階観光振興課
- ・吉川支所 地域振興課
- ・吉川町商工会
- ・吉川町まちづくり協議会(吉川町公民館内)
- ・山田錦の館
- ・温泉交流館よかたん

区(市)観光振興課



ホームページはこちら

福農産業は おかげさまで創業100周年

八八鎌誕生秘話
改良八八鎌が考案されました当時、鋸鎌の製作は、溝がつけられた円板で目の型を作り、ヤスリを使って手作業で目立をしており、タガネを使って機械で目立をする現在の工法が画期的だと言われた時代でした。しかしながら、この工法にもいくつかの欠点がありました。そこで、刃物の名工であった当社の初代社長竹内一雄が、良く切れ、しかも長く使っても肩が軽くて疲れにくい鋸鎌をと、何度も作って近くの農家の方に使っていただき、改良に改良を重ねて完成したのが改良八八鎌です。刃鎌のごとく切れ、肩も軽く長切れする新しい鋸鎌の誕生です。八八鎌の名称は目の先を砥石で研いで刃をつけることにより鋸鎌を裏から見ると漢字の「八」を並べた様に見えたこと。また、三木に新しく電話局が完成し、当社の電話番号が国包63番から新しく三木2局の1088番を頂いたのを記念して、改良八八鎌と命名しました。

広告

鋸鎌で刃鎌の切れ味を出す!!

改良八八鎌

お問い合わせは
福農産業株式会社
☎0794-82-1088 ☎0794-83-5615
三木市大村58番11 Eメール:honbu@nagara88.co.jp

市史編さん

新三木市史地域編

「三木の歴史」「青山の歴史」を発刊

市は神戸大学と連携して市史編さん事業に取り組んでおり、通史編全8巻と地域編全10巻を刊行予定です。

先月発行の「資料編 古代・中世」に続き、旧三木町と久留美村の歴史をまとめた「三木の歴史」と「ニュータウンの歴史をまとめた「青山の歴史」を発行します。



▼販売場所 市史編さん室(みき歴史資料館2階)、みき歴史資料館、観光協会、山田錦の館、市役所3階福祉コンビニたんぼぽ、中央公民館*(三木の歴史のみ)、青山公民館*(青山の歴史のみ)
※公民館の販売時間は平日午前9時~午後5時

▼価格
・三木の歴史 3,800円
・青山の歴史 2,500円
問(市史編さん室)
☎83・1120

お知らせ

合同戦没者追悼式を開催

市遺徳顕彰会では、戦没者を追悼し、平和を祈念するため、三木市合同戦没者追悼式を開催します。

▼日時 8月15日(火) 午前10時~11時

▼場所 上の丸忠魂碑前(上の丸公園内)
雨天時:中央公民館 4階大ホール
問(市福祉課 総務・高齢者福祉係)

健康×デジタル

みつきい☆健康アプリのマイナンバーカード本人認証には有効期限があります

「みつきい☆健康アプリ」におけるマイナンバーカードの本人認証の有効期間は200日です。有効期限を過ぎたことで、ポイント交換の手続きができない場合は、アプリ内でのマイナンバーカード本人認証を再度お願いいたします。

出張説明会を実施

利用希望者に対して市職員が使用方の説明を行う出張説明会を受け付けます。

▼対象 受講希望者が5名以上で、会場と机、椅子、電源を用意できる団体
▼申込方法 電話または窓口で申し込んでください(実施日時の希望日は複数用意してください)。
問(市健康増進課 健康政策係)



▲ホームページはこちら

コロナワクチン

新型コロナウイルスワクチンの集団接種が終了

新型コロナウイルスワクチン接種の集団接種は7月で終了しました。今後は季節性インフルエンザと同様に個別の医療機関で接種してください。

令和5年春開始接種の概要

▼期間 8月31日(木)まで
▼対象者
①65歳以上の高齢者
②12歳以上64歳以下で基礎疾患が

ある方

③医療従事者、高齢者等施設従事者(64歳以下)
②③は接種券発行の申請が必要です。詳しくは市ホームページを確認してください。



▲ホームページはこちら

市政懇談会

市内10地区で市政懇談会を開催

行政施策に地域住民の意見や提言を反映するため、地域の課題や活性化に向けた意見・提言について市と区長協議会で意見交換を行います。

<表>市政懇談会の開催予定

日程	時間	地区	場所
9月13日(水)	午後7時30分~9時	吉川	吉川町公民館
9月20日(水)	午後7時30分~9時	三木南	三木南交流センター
10月20日(金)	午後7時~8時30分	志染	志染町公民館
10月22日(日)	午後6時~7時30分	別所	別所町公民館
10月27日(金)	午後7時~8時30分	三木	中央公民館
11月17日(金)	午後7時~8時30分	自由が丘	自由が丘公民館
11月18日(土)	午後7時~8時30分	吉川	山田錦の館
11月21日(火)	午後7時~8時30分	細川	細川町公民館
11月23日(木)	午後3時~4時30分	緑が丘	緑が丘町公民館
11月26日(日)	午後4時~5時30分	青山	青山公民館

開催地区の住民は傍聴することができます(傍聴者は発言できません)。
問(市民協働課 市民交流係)

防災

台風シーズンに備えましょう

台風は例年8月から9月にかけて最も多く日本に接近・上陸し、毎年各地で大きな被害が発生しています。台風は事前に情報を知ることによって備えることができる災害です。被害を軽減し、身を守るために普段から防災対策を行いましょ。

▼台風への備え

- ・窓や雨戸には鍵をかけ、飛散防止フィルムを貼るなど、必要に応じて補強する
- ・側溝が詰まらないように掃除をする
- ・懐中電灯、ラジオ、食料、水などの非常用品を用意し、避難時のことについて家族などと話し

▼避難時の注意

- ・避難所の開設状況を市ホームページや三木安全安心ネット、エフエムみつきいなどで確認する
- ・動きやすい服装で、滑りにくく脱げにくい靴を選ぶ
- ・安全な場所であれば、自宅に留まることや、親戚・知人宅に避難することも考える



▲ホームページはこちら

防災

花火はルールとマナーを守って楽しみましょう

本格的な夏を迎え、花火を楽しむ季節がやってきました。花火は正しく取り扱わないと火災やケガにつながる恐れがあります。

- ・大人と一緒に遊ぶ
- ・風の強い日は花火をしない
- ・花火に書いてある遊び方を必ず読

・花火を人に向けてない
・水を用意し、火の後始末をしっかり行う

問(市消防本部 予防課)

☎89・0171

バス ニコパカード利用で 市内間移動のバス運賃が一律200円に

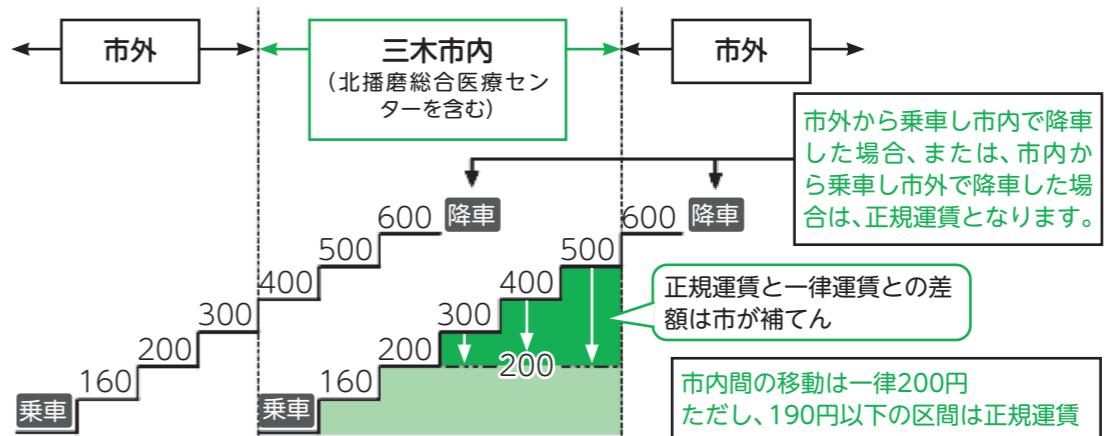
交通系ICカード「ニコパカード」を利用すると、市内間移動のバス運賃が一律200円（190円以下の区間は対象外）となります。

また、北播磨総合医療センターへのバス利用についても、ニコパカード利用で一律200円となります。

▼ニコパカードの申込窓口
 神戸バスグループ窓口（神姫バス三木営業所、神姫ゾーンバス西神営業所、イオンモール神戸北案内所、神戸三宮バスターミナルなど）



問(市)交通政策課



鉄道 神戸電鉄「おもてなしきっぷ」を販売

神戸電鉄粟生線の利用促進に向け、企画乗車券「おもてなしきっぷ」を販売します。

▼販売期間 令和6年1月14日(日)まで
 ▼有効期間 令和6年1月14日(日)までの乗車当日1日に限り有効

▼企画乗車券「神鉄版」の内容

- ①「神戸電鉄1日乗り放題乗車券」(新開地駅を除く)
- ②「おもてなしメニュー引換券」(対象店舗でサービスを受けられるチケット)

③「神姫路線バス割引券」(指定のバス路線で使用できる割引券)

▼販売価格
 ・中学生以上 1,200円
 ・小学生 800円

▼販売場所 神戸電鉄 緑が丘駅・志染駅・恵比須駅・三木駅・鈴蘭台駅・湊川駅など

※駅に設置の自動販売機で販売

問(市)交通政策課



お知らせ 8月15日は精霊流し

三木市保健衛生推進協議会では、8月15日にお盆の精霊流しを実施します。お盆の供え物や新仏の棚などを衛生的に処理するため、市が回収します。

時間などの詳細は、自治会の回覧を確認するか、各地区の衛生常務委員に問い合わせてください。

地区	場所
三木	永久橋・長久橋・東条町洗い場・上津橋・商工会議所横市営駐車場・末広橋 ほか
三木南	三木南交流センター 駐車場
別所	別所町公民館 駐車場
志染	志染町公民館 駐車場
細川	細川町公民館 駐車場
口吉川	口吉川町公民館 グラウンド
緑が丘	緑が丘町公民館 駐車場
青山	
自由が丘	自由が丘公民館 体育館

物価高騰対策 住民税非課税世帯に 価格高騰重点支援給付金を支給

電力・ガス・食料品などの価格高騰による負担増を踏まえ、特に家計への影響が大きい住民税非課税世帯などに対して、1世帯あたり3万円(口座振込)を支給します。

▼対象世帯
 ①住民税非課税世帯
 令和5年6月1日(基準日)において、三木市に住民登録があり、世帯全員の令和5年度分住民税均等割が非課税である世帯
 ②家計急変世帯

①のほか、予期せず令和5年1月以降の家計が急変し、令和5年度分の住民税が課税されている世帯全員のそれぞれの年収見込額が、住民税均等割非課税相当水準以下である世帯
 ただし、①②ともに、住民税が課税されている方に世帯全員が扶養されている場合は対象外。

▼申請方法

①7月末から確認書を順次送付しています。
 なお、令和5年1月2日以降に転入した方がいる世帯、税の修正申告などにより非課税世帯となった世帯は申請が必要です。

②市ホームページにある申請書や必要書類を提出してください。
 ▼申請期間 10月31日(火)まで



問(市)非課税世帯特別給付金コールセンター
 ☎86-0955



事業者支援 若年者を新たに雇用する事業者を支援

若年者の正規雇用を積極的に取り組む市内事業者に、雇用促進助成金を支給します。

▼対象事業者(次の全ての要件を満たす事業者)
 ・市内に住所および主たる事業所がある個人または法人で、1年以上市内で事業を営んでいる

・若年者を新たに正規雇用している(アルバイトなど、他の雇用形態からの転換は不可)
 ・市税を滞納していない
 ▼雇用する若年者の要件(次の全ての要件を満たす方)
 ・市内に住所があり、雇入れ開始

日において40歳未満
 ・賃金が日給または時給でない
 ・雇入れの日から6カ月を経過し、次年度も引き続き正規雇用見込み(正規雇用前の試用期間がある場合は対象外)

問・申請(市)商工振興課 商業労務係



高齢者福祉 敬老祝金を贈呈

高齢者の長寿をお祝いするため、令和5年度中に88歳・100歳になる方に敬老祝金を交付します。

▼申請方法 対象者には、8月初旬に口座振込申請書を郵送しますので、8月25日(金)までに返送してください。振り込みは9月中旬ごろを予定しています。

<表>対象年齢・交付額

対象年齢	交付額
88歳 (昭和10年4月2日～11年4月1日)	1万円
100歳 (大正12年4月2日～13年4月1日)	5万円

問・申請(市)福祉課 総務・高齢者福祉係

Miki 70th Anniversary ロゴマーク募集

三木市は令和6年7月1日に市制施行70周年を迎えます。70周年を広く周知し、市民の皆さんと一緒に盛り上げていくため、ロゴマークを募集します。

期 9月29日(金)まで

内 ・市制施行70周年をPRするロゴマークで、電子データで作成されたもの
・最優秀賞1点(賞金5万円)

申窓 詳細はホームページをご覧ください。

問 (市)企画政策課 企画政策係
☒ miki70@city.miki.lg.jp



▲ホームページ

離婚時の年金分割制度

離婚した場合、婚姻期間中の厚生年金を分割し、それぞれ自分の年金とする制度です。

原則として離婚後2年以内に手続きを行う必要がありますので、早めに明石年金事務所まで相談してください。

問 明石年金事務所 (明石市鷹匠町12-12)
☎0570-05-1165(ねんきんダイヤル)

年金に関する相談(要申込)

明石年金事務所では出張による年金相談を実施しています。

日 10月5日(木) 午前10時~午後3時

場 小野市伝統産業会館 期 9月5日(火)~25日(月)

問 明石年金事務所 ☎078-912-4983

全国大会などに出場する選手・チームに助成金を支給

三木市スポーツ振興基金では、大会参加に必要な交通費など経費の一部を助成します。

対 全国大会などに出場する市内在住、在学の選手またはチーム

期 令和6年2月29日(木)まで

問・申込(公財)三木市スポーツ振興基金事務局
((市)文化・スポーツ課 スポーツ係内)



▲ホームページ

下水道排水設備工事責任技術者試験

日 10月29日(日) 午後1時30分~3時30分
場 流通科学大学(神戸市西区学園西町3-1)

対 20歳以上で実務経験などが必要です。詳細は問い合わせてください。

期 8月16日(水)~25日(金) 費 6,500円

申窓 (公財)兵庫県まちづくり技術センターのホームページにある申込書に必要事項を明記し、以下に持参してください。

問・申込(市)下水道課 下水道管理係



▲ホームページ

がん患者サロン

患者や家族の皆さんの交流のための「がん患者サロン」を開催します。同じ経験をしている人たちと、伝えたいことや分かってほしい気持ちなど、自由に意見交換をしませんか(秘密厳守)。

日 9月6日(水) 午後2時~4時

場 北播磨総合医療センター 2階患者教室

問 北播磨総合医療センター がん相談支援センター
☎88-8800(番号の間違いに注意してください)

記号の意味 日日時 場所 対象 内容 講師 期募集・受付期間 費用 持ち物 託託児 休休み
申申込 (☎)電話 (窓)窓口 (郵便)郵便 (FAX)ファックス (E-mail)E-mail (インターネット)インターネット
定定員 (先)先着 (抽)抽定員を超えると抽選 問問い合わせ (☎)電話番号 (FAX)ファックス (E-mail)E-mail

国道175号 夜間全面通行止のお知らせ

東播磨道建設に伴う国道175号の工事のため、次のとおり交通規制を行います。工事期間中はご不便・ご迷惑をおかけしますがご協力をお願いします。

▶区間 国道175号 三木・小野IC~市場東交差点
▶期間 8月28日(月)~9月6日(水)
平日午後8時~午前6時

問 国土交通省 兵庫国道事務所
☎078-334-1600



▲ホームページ

下水道に危険物や有害なものを流さないで

下水道に危険物や有害なものが混入すると、異臭発生や処理場排水の水質異常の原因となるだけでなく、非常に危険です。特に揮発性や引火性の高いものは思わぬ大事故につながる恐れがあります。

●次のは絶対に流さないでください。

シンナー類、ガソリン、灯油、軽油、アルコール類、農薬

問 (市)下水道課 下水道管理係

クリーンセンターからのお知らせ

●お盆前のし尿収集申込はお早めに

お盆期間(8月13日~15日)および土曜、日曜、祝日はし尿収集を行っていません。お盆前は混雑が予想されるため、早めに申し込んでください。

●し尿処理手数料の支払いに口座振替が使えます

口座振替は納め忘れがなく、納付のために外出する必要もないため、大変便利です。

口座振替を希望する方には申込書を送付しますので、以下まで連絡してください。

問・申込 クリーンセンター ☎83-2212

吉川町盆踊りで使用するやぐらステージを更新

宝くじの収益で運営される(一財)自治総合センターの助成金を活用し、吉川町盆踊りで使用する「やぐらステージ」を更新しました。

問 吉川町公民館
☎88-0004



プレミアム付 デジタル券を販売



食料品などの物価が高騰する中、家計を応援するため、スーパーやコンビニなどで利用できるプレミアム率25%~50%のデジタル商品券「はばたんPay+」を県が販売します。

<表>券種・購入対象者など(予定)

	一般枠	子育て応援枠
購入対象者	全世帯	18歳以下の子どもがいる世帯
販売単価(額面)	5,000円(6,250円)	5,000円(7,500円)
申込上限	4口/人	2口/1世帯
申込期間	8月1日(火)~24日(水)	
販売期間	9月11日(月)~令和6年1月31日(水)	
利用期間	9月11日(月)~令和6年2月29日(水)	

▼申込方法 専用アプリ「はばたんPay+」から申し込んでください。

▼利用可能店舗 スーパー、コンビニエンスストア、家電量販店、商店街などの小売店、飲食店、直売店などの登録店舗

専用アプリ、登録店舗の情報、店舗の登録方法など詳細はこちら▶



問 (県)ひょうご家計応援キャンペーンコールセンター
☎050-2018-3367

MIKI City Magazine 三木市がわかる 広報みき

みんなが見ている情報紙でPRしませんか?

お問い合わせは 竹内印刷(株) ☎0794-63-6300

兵庫県小野市王子町669-1

読み終わったら郷里を遠く離れたご家族、お知り合いの方にも送ってあげてください。大変喜ばれます!!

個人的に皆んなに知ってもらいたいイベントや催し物・PR・報告に。会社の商品案内・営業案内・PRにご利用下さい。

「広報みき」の広告を募集しています

2色刷り(黒+緑)	縦42mm×横174mm	22,000円
	縦42mm×横84mm	12,000円
4色刷り(カラー)	縦42mm×横174mm	33,000円
	縦42mm×横84mm	18,000円

竹内印刷株式会社
兵庫県小野市王子町669-1
TEL(0794)63-6300(代)
FAX(0794)63-5234
E-mail:pprint@takeuchi-p.co.jp

お申込みいただく前に、必ず「広報みき広告掲載基準」の内容をご確認ください。詳しくは三木市秘書広報課のホームページをご覧ください。

建造物解体工事

・鉄筋・鉄骨・木造解体・基礎・整地・処分一式
着工から工事完了まで完全責任施工

近都工務店

小野市上本町158
TEL0794-63-5776

信頼と実績

小さな解体から大きな解体まで 大小に関わらずにご相談ください!!
お気軽お問い合わせください!!

ご相談 お見積り 無料

建設業許可証 一般建設業許可 兵庫県知事許可 第352490号 建築一式工事 一般建設業許可 兵庫県知事許可 第352490号 解体工事

他の相談は各課の窓口で受け付けています。まずは電話で問い合わせてください。相談が休日と重なるときは休みの場合があります。詳しくはホームページで確認または問い合わせてください▶



☎先着 ㊦定員を超えると抽選 ☎電話相談も実施

項目	日時	場所	問い合わせ☎
行政相談	8月16日(水) 午後1時30分～3時30分	市役所 2階入札室	秘書広報課
司法書士による相談 ㊦要予約 ㊦6名	8月9日(水) 午後1時30分～4時30分 受付:8月8日(火) 正午まで	市役所 2階入札室、 入札控室	
土地境界相談 ㊦要予約 ㊦6名			
弁護士による相談 ㊦要予約 ㊦8名	8月17日(木) 午後1時30分～4時30分 受付:8月3日(水)まで 初回優先	市役所 2階入札室	
建築なんでも相談 ㊦要予約 ㊦2名	8月25日(金) 午後1時30分～3時30分 受付:8月18日(金)まで	市役所 2階入札室	
市民ふくし相談 日常生活の困りごと、ひきこもりなど	①8月7日(月) 午後1時30分～4時 ㊦ ②8月9日(水)、16日(水)、26日(土) 午前10時～午後3時 ㊦	①吉川支所 ②市民活動センター	社会福祉協議会 82-4043 ①72-2940 ②86-7575
司法書士による 成年後見専門相談 ㊦要予約 ㊦3名	8月10日(木) 午後1時30分～4時30分	総合保健福祉センター	成年後見支援センター 83-0226
人権相談	①月～金曜 ㊦ ②8月4日(金)、③10日(木)、④17日(水) 午後1時～4時	①総合隣保館 ②緑が丘町公民館 ③吉川支所 相談室 ④市役所 2階入札控室	人権推進課 82-8388
農地相談	8月10日(木)	市役所 2階 農業委員会事務局	農業委員会事務局
税務相談 ㊦要予約 ㊦4名	8月9日(水) 午後1時30分～3時30分 ㊦ 受付:8月4日(金)まで	市役所 3階第4相談室	税務課
若者就職相談 15～49歳の方の就職やキャリアの相談	8月15日(火) 午後1時～4時 予約優先	サンライフ三木	さんだ若者サポート ステーション 079-565-9300
DV・いじめ・こころ DV相談 ㊦面談は要予約	月～金曜 午前9時～午後5時 ㊦	DV相談室	DV相談室 82-8300
子どもいじめ相談 ㊦面談は要予約	月～金曜 午前9時～午後5時 ㊦	教育センター 3階 子どもいじめ防止センター	子どもいじめ防止センター 82-8110
こころの相談 うつや自殺予防のための相談	月～金曜 午前9時～午後5時 ㊦ (時間外は他の相談窓口を紹介)	市役所 3階障害福祉課	障害福祉課 89-2471
青少年悩みの相談 ㊦面談は要予約	月～金曜 ㊦	教育センター 2階	教育センター 82-8686
虐待 児童虐待相談	月～金曜 午前9時～午後5時 ㊦	教育センター 2階 子育て支援課	子育て支援課 83-2266
高齢者虐待相談	月～金曜 ㊦	市役所 3階 地域包括支援センター	介護保険課 89-2337
女性・教育 女性のための相談	①火曜 午前10時～正午 } 電話相談 木曜 午後1時～4時 } ②火曜 午後1時～4時 } 予約相談 木曜 午前10時～正午 } (面接・電話)	教育センター 3階 男女共同参画センター	男女共同参画センター 89-2331 ①89-2354
女性のための 弁護士相談 ㊦要予約 ㊦4名	8月23日(水) 午後1時50分～4時30分 受付:8月18日(金)まで【要事前面談】		
あんしん教育相談 ㊦面談は要予約	月～金曜 ㊦	教育センター 2階	教育センター 83-2020
障がい者 障がい者総合相談・虐待相談	月～金曜 ㊦	市役所 3階障害福祉課	障害福祉課 ☎89-2449
福祉相談 ㊦要予約	①月～金曜 午前9時～午後4時 ②8月2日(水)、18日(金) 午後2時～4時	①はばたきの丘 ②吉川支所	
身体障がい者相談	8月5日(土) 午前10時～午後3時	市民活動センター	

三木警察署だより ☎82-0110

地域ぐるみで少年非行防止と被害防止を！

少年の非行や犯罪被害は決して他人事ではありません。地域ぐるみで子どもたちに声をかけるなど、非行防止、犯罪被害防止に取り組みましょう。

まずは家庭から

- 子どもの動向に関心を持ち、交友関係や行き先などについて把握し、門限などのルールを決める
- 子どものアルバイトの内容、小遣いなどの額にそぐわない高額な物を持っていないかなどを把握する



スマートフォンなどのインターネット利用は

- 家庭で利用時間や利用方法のルールを決める
- 学齢に応じたフィルタリング※を設定する
- ※インターネットを使用する際、有害な情報に触れないようにするシステムで、各機器および契約の携帯電話会社により設定が異なります。詳しくは販売店へお問い合わせください。

消費生活相談

■ クーリング・オフってなに？

☎(市)生活環境課

【クーリング・オフとは】

消費者が申込みや契約をした後に、一定期間であれば無条件で申込み撤回や契約解除ができる制度です。

【クーリング・オフができる期間と取引】

- ▶ 契約した当日を入れて8日間
訪問販売、電話勧誘販売、エステや塾などのサービス、訪問購入
 - ▶ 契約した当日を入れて20日間
マルチ商法、内職・モニター商法
- 通信販売にはクーリング・オフ制度はありません

【クーリング・オフの方法】

はがきに「契約を解除する旨」と「契約内容(契約年月日、契約者名、商品名、金額)」と「クーリング・オフを行う日」を記入し、特定記録郵便などの記録が残る方法で販売会社宛てに送付してください。

● 記載例

通知書
次の契約を解約します。
契約年月日 令和〇年〇月〇日
商品名 〇〇〇〇
契約金額 〇〇〇〇円
販売会社 株式会社×× 担当者△△
支払った代金〇〇〇〇円を返金し、
商品を引き取ってください。
令和〇年〇月〇日
〇〇市〇〇町〇丁目〇番地
氏名 〇〇〇〇

● クレジット契約をしている場合

クレジット会社への通知書も作成します。
▶ クレジット会社 □□株式会社とし、販売会社宛ての通知書とクレジット会社宛ての通知書を同時に各社へ送付してください。

契約や商品に関するトラブルや多重債務に関する場合は **消費生活相談へ**

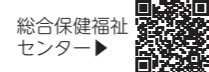
日時 月・火・木・金曜(第2木曜と祝日を除く) 午前9時～正午、午後0時45分～4時
場所 市役所 2階消費生活センター(電話でも相談できます)



健康のページ

総合保健福祉センター ☎86-0900
 吉川健康福祉センター ☎72-2210

新型コロナワクチン接種に係る業務を行うため、事業や貸館などに休止・変更がある場合があります。詳しくはホームページや電話で確認してください。



健診

健診名	健診日	対象者生年月	次回予定日
乳児集団	8月30日(水)	令和5年4月	9月27日(水)
1歳6カ月児	8月24日(木)	令和4年1月	9月21日(木)
3歳児	8月25日(金)	令和2年4、5月	9月22日(金)

対象者には20日前までに案内文を送付します。

場 総合保健福祉センター

相談

●乳幼児発達専門相談(すこやか相談)

子どもの言葉や発達・行動面の相談

日 8月21日(月)、9月13日(水) 午後1時～3時

申 ☒【要申込】

場・問 総合保健福祉センター



●成人保健相談

医師・保健師・栄養士による相談・血圧測定・尿検査・血液検査など

日 8月29日(火) 午後1時30分～3時

費 血液検査：1,000円(かかりつけ医のある方は対象外)

申 ☒【要申込】

場・問 総合保健福祉センター

●不妊・不育専門相談／男性不妊専門相談

県では、専門の医師・助産師などによる、不妊や習慣性流産、不育症などに関する相談を行っています。

相談日程や予約方法など、詳しくは

県ホームページをご覧ください。ホームページ▶



●各種専門相談【要申込】

▶ HIV抗体・肝炎・梅毒検査、相談

日 8月3日(水)、17日(木)、9月7日(水)

午後1時30分～2時10分

☎0795-42-9436

▶ 精神保健福祉士による依存症相談

日 8月9日(水) 午後1時から

☎0795-42-9367

▶ 精神科医師によるこころのケア相談

日 8月24日(木) 午後1時から

☎0795-42-9367

上記以外でも随時、保健師による相談を行っています。

場・問 (県)加東健康福祉事務所 健康管理課

加東市社字西柿1075-2 ☎0795-42-9362

母子

●母子健康手帳と助成券の交付

母子健康手帳と妊婦健診などの助成券を交付します。併せて出産応援給付金の妊婦への面談も実施します。時間に余裕を持ってお越しください。

持 妊婦健診の領収書原本、振込先の通帳、マイナンバーが確認できるもの、運転免許証などの本人確認ができるもの

●乳房管理指導等における費用の助成

対 産後24カ月未満の母親

持 母子健康手帳、領収書原本、振込先の通帳

●みっきいたまびよサロン(産前サポート)

日 8月31日(木) 午前10時～正午

対 妊婦と夫・パートナー

内 授乳・抱っこ体験と歯科衛生士・助産師・保健師への相談

期 8月28日(月)まで

持 母子健康手帳、飲料、バスタオル

申 ☒【要申込】

場・問 総合保健福祉センター



▲申込はこちらから

●みっきいたまびよサロン(産後サポート)

日 8月10日(木) 午前10時～正午

対 妊産婦、乳児と家族

内 相談、妊産婦同士の交流など(妊娠中も利用可)

持 母子健康手帳

場・問 総合保健福祉センター

産前・産後サポートが利用しやすくなりました

▶産後ケア費助成事業

乳房ケアを追加し、助成額を増額しました。

▶乳房管理指導等助成事業

対象者を産後24カ月までの母親に拡充し、助成券または償還払いで利用できます。

▶初回の産科受診料を支援

経済的な理由で受診をためらうことがないよう、住民税非課税世帯などの妊婦へ受診費用を助成します(令和5年4月以降の受診が対象)。まずは相談してください。

問 (市)健康増進課(総合保健福祉センター)



休日当番医・小児科救急当番医・休日歯科診療

※受診する前に当番医に電話で相談してください。来院の際にはマスクを着用してください。

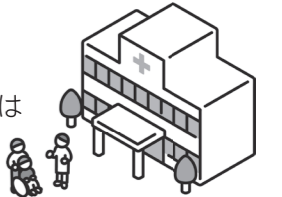
当番医および診療科目は変更になる場合がありますので、事前に市ホームページまたは医療機関へ電話で確認してください。緊急時のみ利用してください。

休日当番医……………日 午前9時～正午、午後1時～5時(受付：午後4時30分まで)

小児科救急当番医…日 木曜 午後6時30分～9時30分(受付：午後9時まで)

休日歯科診療……………日 午前9時～正午(受付：午前11時30分まで)

場 休日歯科診療所(総合保健福祉センター内) ☎86-0903 持 健康保険証



日	月	火	水	木	金	土
		1	2	3 ☺ 小児科神沢クリニック 福井3丁目 ☎83-5950	4	5
6 ☺ 【内・循内・呼内】かとう内科クリニック 本町3丁目 ☎82-8022 【整】岡田整形外科 志染町東自由が丘2丁目 ☎89-8440	7	8	9	10 ☺ 藤本クリニック 緑が丘町西2丁目 ☎85-6262	11 ☺ 【小】小島医院 末広1丁目 ☎82-1057 【整・リウ】山口整形外科 大村 ☎82-2266	12
13 ☺ 【内】山本医院 緑が丘町本町1丁目 ☎84-1755 【外】服部病院 大塚 ☎82-2550	14	15	16	17 ☺ 藤本クリニック 緑が丘町西2丁目 ☎85-6262	18	19
20 ☺ 【循・呼・内】岸本医院 福井1丁目 ☎83-3008 【泌・内】田中クリニック 末広1丁目 ☎83-7000	21	22	23	24 ☺ 小児科神沢クリニック 福井3丁目 ☎83-5950	25	26
27 ☺ 【内】みきやまりハピリテーション病院 大塚1丁目 ☎83-3316 【整】上田医院 緑が丘町本町1丁目 ☎85-7700	28	29	30	31 ☺ 小児科神沢クリニック 福井3丁目 ☎83-5950	【内】内科 【外】外科 【小】小児科 【整】整形外科 【リウ】リウマチ科 【循】循環器科 【循内】循環器内科 【呼】呼吸器科 【呼内】呼吸器内科 【泌】泌尿器科	

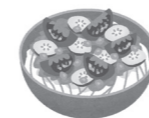
毎月19日は「食育の日」

～夏を元気に過ごすために～

暑い日が続くと、食欲が低下したり、あっさりした食事が多くなり、栄養が偏りがちになります。

夏野菜には水分が多く、体の調子を整えるビタミンやミネラルも豊富に含まれていますので、この時期にしっかりと摂って元気に過ごしましょう。

バランスよく食べる工夫をしましょう



そうめんやうどんにツナや卵、野菜をのせて



汁物には具をたくさん入れて

問 (市)健康増進課(総合保健福祉センター)

ホームページ▶



小児救急当番医は毎週木曜日のみとなりました。救急受診の相談は電話相談を利用してください▼

■三木市健康医療相談ダイヤル

☎0120-682-086

24時間年中無休

■小児救急医療電話相談

▶北播磨圏域子ども医療電話相談

☎62-1371

午後6時～10時(祝日・年末年始を除く)

▶兵庫子ども医療電話相談

☎#8000または☎078-304-8899

月～土曜：午後6時～翌日午前8時

日曜・祝日・年末年始：午前8時～

翌日午前8時

映像で学ぶ！ はじめての「成年後見制度」

日 8月11日(金) 午前10時～11時
 場 市民活動センター 2階会議室
 期 8月10日(木)まで
 申 ☎ ☒ ☒ 住所、氏名、電話番号を明記し、申し込んでください。
 問・申込 成年後見支援センター
 ☎83-0226 FAX 86-0860
 ☒chiiki@miki.or.jp

頭の健康チェック

日 ①8月16日(水) ②8月17日(木) ③8月24日(木)
 午前10時～午後4時
 内 20分程度の対話形式の記憶力チェック、結果説明、健康相談、認知症の相談など
 期 各開催日の2日前まで
 申 ☎ 定 ☒ 各5名
 場・申込
 ①西部サブセンター ☎83-0160
 ②中央地域包括支援センター ☎89-2337
 ③吉川サブセンター ☎72-2222
 問 中央地域包括支援センター



高齢者ファミリーサポートセンター ①説明会②協力会員養成講座

日 8月21日(月)
 ①午前9時30分～10時30分
 ②午前10時30分～11時30分
 場 中央公民館
 対 会員登録してみたい方、興味・関心のある方
 内 ①会員登録の方法、活動内容など
 ②協力会員の活動方法などを学ぶ
 申 ☎ ☒ 住所、氏名、電話番号を明記し、申し込んでください。
 問・申込 高齢者ファミリーサポートセンター
 ☎83-7300 FAX 86-0860

家族介護者交流会

日 8月24日(木) 午後1時～3時
 場 教育センター 3階セミナー室2
 対 高齢者のお世話をしている方、していた方
 内 情報交換会
 期 8月22日(火)まで 申 ☎ ☒
 問・申込 (市)介護保険課 介護予防係



転倒骨折予防教室

みつきい☆いきいき体操で活動的な毎日を送りませんか。
 日 9月11日～12月25日(月曜 全14回)
 午前10時～11時30分
 場 細川町公民館
 対 市内在住の65歳以上で、要介護認定を受けておらず、初めてみつきい☆いきいき体操に参加する方
 内 ・みつきい☆いきいき体操
 ・介護予防に関する講話
 ・健康チェック など
 期 8月31日(木)まで 持 タオル、飲料、上靴
 申 ☎ 定 ☒ 15名
 問・申込 社会福祉協議会 ☎82-4043

ミニ講座 生前整理の必要性

日 9月7日(木) 午後1時30分～2時30分
 場 商工会館 4階研修室
 講 櫻崎幸恵子さん
 期 8月31日(木)まで
 持 筆記用具 定 ☒ 20名
 申 ☎ ☒ 住所、氏名、電話番号を明記し、申し込んでください。
 問・申込 三木商工会議所
 ☎82-3190 FAX 82-3192
 〒673-0431 本町2丁目1-18



普通救命講習

日 ①8月12日(土) 午前9時～正午
 ②8月13日(日) 午前9時～午後1時
 内 ①基礎的な心肺蘇生やAEDを使った講習など
 ②①に加え、筆記試験や実技試験
 場 消防本部 申 ☎ ☒ 定 ☒ 各30名
 問・申込 (市)消防署 救急救助課 ☎89-0173

高齢者生きがいセミナー 60歳からのマジック教室(全3回)

日 8月17日(木)、24日(木)、30日(水)
 午前10時～11時30分
 対 市内在住で60歳以上の方
 期 8月9日(水)まで 費 1,000円(道具代)
 申 ☎ ☒ 定 ☒ 15名
 場・問・申込 高齢者福祉センター ☎86-0800

夏休み子ども将棋・囲碁体験教室

集中力と思考力アップ！初心者歓迎。対局もできます。
 日 ①8月5日、12日、19日、26日(土曜 全4回)
 午後1時30分～3時30分
 ②8月6日、13日、20日、27日(日曜 全4回)
 午前10時～正午
 場 ①緑が丘町公民館 ②中央公民館
 対 幼児～中学生 申 ☎ ☒ 定 ☒ ①10名、②20名
 問・申込 ①緑が丘町公民館 ☎85-7011
 ②中央公民館 ☎82-2007

男女共同参画セミナー 自由が丘公民館出前講座

日 8月22日(火) 午前10時～11時30分
 内 少子高齢化時代の男女の役割
 講 小川真知子さん 申 ☎ ☒
 託 ☒ 10名(生後3カ月～未就学児 期 8月15日(火))
 場・問・申込 自由が丘公民館
 ☎85-4700 FAX 85-1233

男女共同参画センターこらぼーよ

申 ☎ ☒ ☒ 89-2331

●みきウィメンズすてっぶあっぷ塾
オープン講座(第1回)
「パパは女子高生だった～自分らしく生きること～」
 日 9月3日(日) 午後1時30分～3時30分
 場 市民活動センター
 講 前田良さん
 託 ☒ 10名(生後3カ月～未就学児 期 8月25日(金))
 定 ☒ 会場50名、Zoom100名
 ●女性のための「出前チャレンジ相談」
やりたいことはあるけれど何から始めたらいいのか不安な方へ、キャリアコンサルタントがアドバイスや情報提供をします。
 日 9月11日(月) 午前9時～11時50分
 場 教育センター 2階相談室
 対 新しいことにチャレンジしたい女性
 講 飯鉢仁弥さん 定 ☒ 3名(50分/人)
 ●男性のための簡単料理講座(全3回)
 日 9月15日(金)、10月13日(金)、11月21日(火)
 午前9時30分～正午
 場 総合保健福祉センター 2階栄養指導室
 対 料理初心者の男性
 期 8月25日(金)まで 費 700円程度/回
 持 エプロン、三角巾、ハンドタオル ▲申込はこちら
 定 ☒ 10名(申込者多数の場合は初回優先)



▲申込はこちら



▲申込はこちら



▲申込はこちら

寝る前のらくらく体操 ～安眠を手に入れよう～

日 9月28日(木) 午前10時～11時30分
 対 18歳以上の方
 講 佐竹由美さん
 期 9月21日(木)まで 費 100円
 持 ヨガマットまたは大きめバスタオル、上靴、飲料
 申 ☎ 青山公民館にある申込用紙に必要事項を明記し、申し込んで下さい。
 定 ☒ 40名
 場・問・申込 青山公民館 ☎87-1300

子育て世帯生活支援特別給付金を支給します

問・(市)子育て支援課 児童福祉係
 ・(市)吉川支所 市民生活課

食費をはじめとする物価高騰などに直面する子育て世帯に対し、給付金を支給します。
 詳しくはホームページをご覧ください。

- ▶支給額 児童1人当たり5万円(1回限り)
- ▶申請期限 令和6年2月29日(休)



	ひとり親世帯	ひとり親世帯以外の子育て世帯
対象	①令和5年3月分の児童扶養手当の支給を受けている方(5月に支給済み) ②公的年金などを受給していることにより、令和5年3月分の児童扶養手当の支給を受けていない方 ③物価高騰の影響を受けて家計が急変するなど、収入が児童扶養手当を受給している方と同じ水準となっている方	①令和4年度中に実施した「子育て世帯生活支援特別給付金」の支給対象者(5月に支給済み) ②令和5年3月31日時点で18歳未満の児童(障がい児の場合、20歳未満)を養育する父母など(令和6年2月末までに生まれた新生児なども対象)であり、⑦または⑧に当てはまる方 ⑦令和5年度住民税(均等割)が非課税 ⑧令和5年1月1日以降の収入が急変し、住民税非課税相当の収入となった
申請方法	②③の世帯は、市ホームページにある申請書類に必要事項を明記の上、提出してください。	②の世帯(例：高校生のみ養育している世帯、収入が急変した世帯など)は、市ホームページにある申請書類に必要事項を明記の上、提出してください。

児童扶養手当・特別児童扶養手当 現況届の提出は8月31日までに

児童扶養手当・特別児童扶養手当の受給資格者は毎年「現況届(児童扶養手当)」・「所得状況届(特別児童扶養手当)」による資格審査が必要です。

手続きがない場合、児童扶養手当は11月以降、特別児童扶養手当は8月以降の手当を受けることができなくなります。必ず期間内に提出してください。

対象者には8月初旬に「現況届などのお知らせ」を送付します。また、6月に「一部支給停止適用除外事由届出書」が届いた方は、併せて提出してください。

場 市役所 3階子育て支援課

期 8月31日(休)まで(平日：午前8時30分～午後5時)

▶時間外受付

8月12日(出) 午前8時30分～正午

8月18日(金)、21日(月) 午後5時～6時30分

詳しくはホームページをご覧ください。



問・提出 (市)子育て支援課 児童福祉係

Kid's English in Miki こども英会話

日 8月19日(出) 午前10時～正午

場 教育センター 4階大研修室

対 市内在住の小学3～6年生

内 英語を使ったゲームやアクティビティ

期 8月7日(月)まで 費 会員以外 500円

申 ☎ 窓 郵 FAX E-mail 定 先 40名

問・申込 国際交流協会 ☎ FAX 89-2318

✉ kokusai@city.miki.hyogo.jp

チャイルドシートの貸し出し

日 8月26日(出) 午前9時30分～11時

場 市役所北玄関

期 8月25日(金)まで 申 ☎ 窓

定 先 20名(7月24日時点。9月分受付可。)

幼児用シート(ISOFIX型も)の寄贈をお願いします。ボランティア募集中。

問・申込 (市)生活環境課 交通防犯係

夏休みに「学校園閉庁日」を実施

教職員の心身のリフレッシュと休暇取得促進を図るとともに、SDGsの取組の一環として省エネルギー対策を行うため、市立幼稚園、小・中・特別支援学校において、夏季休業期間中の「学校園閉庁日」(学校園に日直などを置かず、業務を行わない日)を、次のとおり実施します。

▶閉庁期間 8月11日(金)～15日(火)

▶緊急連絡先(8月14日(月)、15日(火))

事故や災害などで緊急連絡を要する場合

幼稚園…(市)教育・保育課

小・中・特別支援学校…(市)学校教育課

閉庁日は学校施設の貸し出しを行いません。

問・(市)教育・保育課 指導係
 ・(市)学校教育課 教職員係



ひとりで悩まないで！相談してください

子育て相談 ☎82-9910

ひとり親家庭相談 ☎82-0151

平日：午前9時～午後5時 (市)子育て支援課



遊びに来てね！
子育てキャラバン
10:00～11:30

児童館スタッフが地域の公民館に出向いて、楽しい親子時間を作ります。次の専門家による相談もできます。

☎保健師 (作)作業療法士 (栄)栄養士

クラス	日程	場所・内容	
みんなであそぼう	8月9日(火)	自由が丘公民館 (作)	
	8月16日(火)	児童センター 誕生会・リズムあそび (栄)	
	8月18日(金)	吉川児童館 誕生会・水あそび (栄)	
	8月23日(火)	細川町公民館 リズムあそび (栄)	
あかちゃんあつまれ1	9月5日(火)	ベビーヨガ (保)	
対 5カ月までの乳児と保護者		児童センター 【要申込】 申 ☎ 定 先 各10組	
あかちゃんあつまれ2	9月19日(火)		秋を感じよう！ (保)
対 6～9カ月の乳児と保護者			
あかちゃんあつまれ3	9月26日(火)	秋を楽しもう！ (栄)	
対 10～12カ月の乳児と保護者			

児童センター

休 第4日曜 申 ☎ 問 ☎82-2069

▶開館時間 午前9時～正午、午後1時～5時



子育てセミナー

「おとなもこどもも、全力で楽しむスタイル」

日 9月9日(出) 午前10時30分～正午

場 教育センター 4階大研修室

対 子育て中の保護者、子育てに関心のある方(乳児同室可)

内 現役保育士・父親目線による、「ほっ」と和める楽しい子育てスタイルの話と歌

講 馬真真人さん

期 8月27日(日)まで 託 1歳以上 定 先 50名

ファミリーデー「ほっこりお月見会」

日 9月30日(出) 午前10時～11時30分

場 児童センター 対 子どもとその家族

内 ゲームや製作をして過ごすお月見会

期 8月27日(日)まで

持 飲料、動きやすい服装 定 先 30組

親子の絆づくりプログラム

「赤ちゃんがきた！」(BP1)

日 9月7日～28日(木曜 全4回)

午後1時30分～3時30分

場 児童センター プレイルーム

対 9月7日時点で生後2～5カ月の赤ちゃん(第1子に限る)と母親

内 親子の絆づくり、子育ての仲間づくりなど

期 8月31日(休)まで 費 1,100円(テキスト代)

申 ☎ 窓 定 先 10組



2023 三木のまち歩き ～観光ガイドボランティアと巡る～

旧市街地などを「ガイドボランティアみき」による普段聴けない解説を聞きながら、特別公開される場所や文化財を巡る「三木のまち歩き」を開催します。(全5回)

●第1回 三木市郊外観光コース【要申込】 (マイクロバス利用)

日 9月3日(日) 受付：午後1時
 場 旧玉置家住宅(集合)
 期 9月1日(金)まで
 申 ☎ 定 ☒ 25名

●第2回 三木合戦寺院散策コース

日 9月10日(日) 受付：午後1時
 場 旧玉置家住宅(集合)

問 (市)観光振興課



2023 みきハート お見合い ビアパーティー

日 9月23日(土) 受付：午後5時
 開催：午後5時30分～8時
 場 メゾン・ド・リヴァージュ (末広1丁目2-44)
 対 結婚を真剣に考えている方で、みきで愛サポートセンターのメールマガジンに登録しているおむね40歳までの独身の方
 期 8月18日(金)まで
 費 5,000円 定 ☒ 男性、女性 各25名
 (開催日5日前からキャンセル料が発生します)
 申 みきで愛(出会い)サポートセンターのホームページ内にあるメールフォームから申し込んでください。
 問・申込 みきで愛(出会い)サポートセンター
 [(市)縁結び課内] ☎82-8833



見ごろ聞きどき
 問 観光協会 ☎ 83-8400 休 火曜

古式鍛錬

日 8月6日(日) 午前9時～
 場 金物資料館横の古式鍛錬場(上の丸町)
 内 小刀の古式鍛錬を披露

観光ぶどう園

●三木平井山観光ぶどう園(平井)
 日 8月18日(金)～9月中旬(火曜を除く)
 開園時間 午前10時～午後4時
 (最終受付は午後3時まで)
 問 ☎83-3546

●里脇観光ぶどう園(口吉川町里脇)
 日 8月18日(金)～9月10日(日)の金・土・日曜
 午前10時～午後4時
 問 ☎88-0243

上記の開園期間は目安です。詳しくは、各ぶどう園に電話(開園期間中)で問い合わせてください。

伽耶院万灯会

問 伽耶院 ☎87-3906

日 8月20日(日) 午後5時30分～9時
 場 伽耶院(志染町大谷)
 内 700余りの手書き灯籠に点灯、その後約3,000本のロウソクに点灯します。

人形供養

問 林鐘寺 ☎87-3050

日 受付：8月23日(水) 午前9時～午後5時
 供養祭：8月24日(木) 午前10時～
 場 千体地藏(志染町井上)

マイ箸づくり体験工房(要予約)

日 8月26日(土) 午後1時30分～3時30分
 (受付：午後1時～)
 場 旧玉置家住宅(本町2丁目)
 対 小学3年生以上
 費 1,500円(箸袋付き) 定 ☒ 8名 申 ☎

職員募集

詳細はホームページで確認または問い合わせください。



【正規職員】 令和6年4月採用

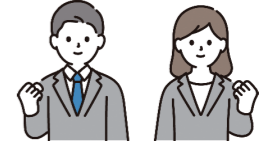
ホームページ▶

職 種	応 募 資 格
事務職(高卒) 定 1名程度	・平成16年4月2日～平成18年4月1日生まれの方 ・学校教育法による高等学校を卒業または令和6年3月卒業見込みの方
事務職 (社会人経験者) 定 3名程度	・昭和59年4月2日～平成11年4月1日生まれの方 ・学校教育法による4年制大学・短期大学・高等専門学校・専修学校・高等学校を卒業した方 ・民間企業など(官公庁含む)での職務経験(正規・非正規を問わない)が令和6年3月31日時点で3年以上ある方
事務職 (障がい者) 定 1名程度	・昭和59年4月2日～平成18年4月1日生まれの方 ・障害者手帳の交付を受けている方 ・学校教育法による4年制大学・短期大学・高等専門学校・専修学校・高等学校・特別支援学校(高等部)を卒業または令和6年3月卒業見込みの方
土木職(高卒) 定 1名程度	・平成16年4月2日～平成18年4月1日生まれの方 ・学校教育法による高等学校で、土木職に必要な専門課程を修めて卒業または令和6年3月卒業見込みの方
保健師 定 1名	・昭和59年4月2日以降生まれの方 ・保健師の資格を有するまたは令和6年3月31日までに資格取得見込みの方

期 8月25日(金)まで ▶試験日 9月17日(日)

申 ☒ 市役所4階総務課、市ホームページ、各市立公民館などにある募集要項で詳細を確認の上、申込書類を提出してください。

問・申込(市)総務課 人事係



墨華香るまちフェスティバル 第39回みなぎの書道展 作品

対 県内在住・在学の幼児～高校生
 内 ・毛筆のみ、字句・書体は自由
 ・白無地の半紙に縦書き
 ・1人1点(未発表の作品)
 期 8月21日(月)～9月4日(月) 当日消印有効
 申 ☒ 原則、園・学校でとりまとめて、吉川支所市民生活課へ提出してください。
 問(市)文化・スポーツ課 文化芸術係



ふるさと川柳コンテスト 作品

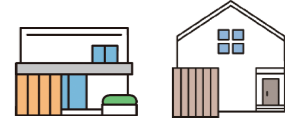
家族、友達、風景など「ふるさと」で思い浮かぶことばを川柳「五・七・五」にしてみませんか。
 対 北播磨管内に在住・在学の小学生～高校生
 期 9月10日(日)まで 申 ☒
 問 北播磨県民局 県民交流室
 「ふるさと川柳コンテスト係」
 ☎0795-42-9350 ▲詳細・申込はこちら



住まいの耐震化 土砂災害対策

- 住宅簡易耐震診断
 対 昭和56年5月以前に建築された住宅(プレハブ住宅を除く)
- 住宅建替工事費補助
 対 耐震性の低い住宅の建替え工事をする方
- 住宅耐震改修工事費補助
 対 耐震性の低い住宅の耐震改修工事をする方
- 土砂災害対策改修費補助
 対 土砂災害特別警戒区域内の住宅において土砂災害対策改修を行う方

期 ②9月29日(金)まで
 ①③④12月28日(木)まで
 申 ☒ 事前に問い合わせの上、お越しください。
 定 ☒ ①12件、②③④2件
 問・申込(市)建築住宅課
 ①②③建築係
 ④指導係



みき歴史資料館
 休 月曜 問 ☎82-5060

企画展 播磨の鉄道風景 関連イベント

●楽しい鉄道模型走行会

日 8月11日(金)、13日(日)、19日(土)、20日(日)
 午前11時～午後4時

●楽しいミニSL乗車体験会

日 8月20日(日)
 午前10時～午後4時
 (雨天中止の場合は、8月27日(日)に延期)

堀光美術館
 休 月曜 問 ☎82-9945

企画展 第3回アート・ティーン公募展
 ～ティーン世代のための作品コンクール～

●作品展示

日 8月16日(火)まで
 市内外の13～19歳までの若い世代から応募された絵画・木彫の入賞・入選作品を展示

●表彰式

日 8月13日(日) 午後2時～ ▲第2回公募展の様子

旧玉置家住宅
 休 火曜 問 (市)観光振興課

マイ箸づくり体験工房

詳細は25ページを確認してください。

道の駅みき
 問 ☎86-9500

刃物研ぎ
 日 土曜 午前8時～11時



イベント情報は
 はこちら

三木ホースランドパーク
 問・申込 ☎0120-816-892

夏休み子ども写生大会

日 9月3日(日)まで(月、火曜を除く)
 午前9時30分～午後5時
 対 小学6年生まで 持 筆記用具、画板
 (画用紙は馬事センターの受付で1人1枚渡します。)

バルーンロケットをつくろう！
 (天文の里 三木ホースランドパークシリーズ③)

日 9月23日(土) 午後6時～8時
 場 エオの森 研修センター
 対 小、中学生(保護者同伴)
 定 先 10組 期 8月1日(火)～ 申 ☎ ☒

山田錦の館
 休 月曜 問 ☎76-2401

刃物研ぎ 日 第1、3日曜 午前9時～11時30分

吉川温泉よかたん
 休 月曜 問 ☎72-2601

ポイント2倍

日 8月3日(木)、9日(火)、18日(金)、22日(火)

日本酒風呂

男性 日 8月6日(日)、20日(日)
 女性 日 8月13日(日)、27日(日)

三木山森林公園
 期 8月1日(火)～ 休 水曜
 申 ☎ ☒ 問・申込 ☎83-6100

秋のキノコ山探検【要予約】

日 9月30日(土) 午前10時～午後1時
 少雨決行(内容変更になる可能性あり)
 受付：午前9時30分～
 持 軍手(手袋)、森の中を歩きやすい服装(長袖)、靴
 費 500円 定 先 30名

SUZUKI 三木スズキ **エムクライム ワークス** 広告

お気軽にご来店ください！
 R175 エディオさんすぐ隣！
 〒674-0404 三木市大村1089 ☎0794-86-1900

車検・点検
 お待ちしております。
 三木警察署 目の前！
 〒673-0405 三木市平田251-1 ☎0794-86-0505

図書館

・中央図書館 ☎83-1313 FAX 83-1314 休 24日(木)
 ・吉川図書館 ☎72-1108 FAX 72-1109 休 24日(木)
 ・青山図書館 ☎87-8000 FAX 87-7100 休 5日(土)、6日(日)、31日(木)

製本・図書修理教室
 場・問 中央図書館

日 月曜 全8回 午後1時30分～4時30分

日程	内容
① 9月11日	本の構造を知ろう
② 9月25日	無線綴じ本を直す
③ 10月16日	一折中綴じミニ本作成
④ 10月30日	一折中綴じ絵本修理
⑤ 11月6日	ノート綴じミニ本作成
⑥ 11月20日	ノート綴じ絵本修理
⑦ 12月4日	テーブル綴じミニ本作成
⑧ 12月18日	ハードカバーの表紙作成・取付

全コース受講が理想ですが、①②③のみ単独受講、③からの受講も可。

対 製本、図書修理に興味のある方、ボランティアなどで図書修理を必要とする方

期 8月31日(木)まで 定 先 各10名 申 ☎ ☒

図書館定期宅配サービス

対 市内在住・在宅で、次のいずれかに該当する方
 (代理の方が来館できる場合は対象外)

- ・障害者手帳の交付を受けている
- ・要介護認定を受けている ・75歳以上
- ・その他図書館長が特に必要と認める

読み聞かせボランティア 入門講座
 2023 ～とどけよう！！絵本の力を～
 問・申込 中央図書館

①絵本講座「文字が声になって届くよみかかせ」

日 9月2日(土) 午後1時30分～3時30分
 講 井上みほ子さん

②基礎講座「いっしょに読みたいこどもの絵本をみつけるには」、リラックスタイム(手遊びなど)

日 9月16日(土) 午後1時30分～3時30分

③絵本の読み聞かせの実践1

日 9月30日(土) 午後1時30分～3時30分

④絵本の読み聞かせの実践2

日 10月8日(日) 午後1時30分～3時30分

場 ①教育センター 4階大研修室

②③④中央図書館 視聴覚室

託 1歳～未就学児 (期 8月20日(日)まで)

申 ☎ ☒ FAX

定 先 50名(できるだけすべての講座に参加できる方)

日 月1回(第1・2水曜日どちらか月1回)

申 ☎ ☒ FAX

問・申込 中央図書館



▲ホームページはこちら

FM 76.1MHz エフエムみつきい **暑中お見舞い申し上げます**

76.1MHz エフエムみつきい <http://www.fm-miki.jp/> ☎86-0761 FAX86-1761 ☒761@fm-miki.jp

三木金物まつりでのステージイベント出演者を募集します。

11月4日(土)、5日(日)に開催予定の三木金物まつりでの出演者を募集します。

場 市役所前みつきいひろば特設ステージ

対 市内で活動している音楽・ダンス・その他パフォーマンス団体

期 8月18日(金)まで 定 応募多数の場合は抽選

申 郵 FAX ☒

団体名、代表者名、住所、電話番号、FAX番号、出演内容(所要時間)、参加予定人数、音響使用内容(USB、CD、マイクの数など)、活動実績を明記し申し込んでください。

エフエムみつきいでは、8月14日(月)～17日(木)はお盆期間とし、休日編成にてお送りします。午前中は「みきらちホリデー」(生放送)を予定、その他レギュラー番組は通常通りでの放送予定です。お盆期間中は、多くの特別番組を予定しています。



ボランティア活動プラザみき

一人一人の個性が大きな可能性に



第49回

問 ボランティア活動プラザみき
(末広1丁目6-46)
☎83-0090



▲ホームページはこちら

ボランティア活動プラザみきの前身である三木市ボランティアセンターが設置されたのは平成4年。今から30年前です。

ボランティア活動プラザみきは、三木市社会福祉協議会の一つの部署で、住民による地域福祉活動や趣味・特技を活かした市民活動など、多様な住民による活動を支援しています。

【371の市民活動団体(7,908名)と68名の個人活動者が活躍中】

私たちのまちを住みよいまちにしていくために

ボランティア活動プラザみきは、地域の福祉活動推進の基礎となる「市民力」「地域力」の向上をめざしており、ボランティアを必要とされる方やボランティアな活動をされる方を支援する思いのもと、時代の流れを意識しながら運営しています。

医療の発達などにより「人生100年時代」と言われるようになり、今後、一人一人の力が地域をより良くする力につながっていくと考えています。その力に変えていくことを効果的にするためには、各々の技術や知識を磨くだけでなく、他者との調和やコミュニケーションを大切にすることが重要です。

ボランティア活動プラザみきでは、“一人一人の力で地域やまちに参画する文化”をより育てるためにさまざまな立場の人々との関わりを通じて自身の思考や視野を広げ、お互いが認め合えるコミュニティを作りたいと考えています。

それぞれの立場や状況に応じて意欲的に関わりたいと思える、持続可能なまちづくりを目標に取り組みでいきます。



三木市社会福祉協議会
ボランティア活動プラザみき
所長 坂本 幸枝 さん

未来を担う個々の個性を育む

子どもたちが地域に積極的に関わる機会を住民の方々としみ出し、彼らの関心を育み、地域の未来を担う主役として支援していくことも重要だと考えます。役割があることで地域への愛着が生まれ、誇りをもちながら住み続けたいと感じてもらえたらと願います。

編集発行：三木市総合政策部秘書広報課 ☎0794-82-2000(代)
〒673-0492 上の丸町10番30号
https://www.city.miki.lg.jp/

■広報みきは新聞折込(日刊紙)、宅配でお届けしています(点訳版・音訳版もあり)。新聞未購読の方や点訳版・音訳版をご希望の方は(市)秘書広報課までご連絡ください。

■人口(6月末現在)
74,372 (一) 38
男: 35,911 (一) 13
女: 38,461 (一) 25
世帯数: 34,652 (+) 30