



### 15ℓの指定ごみ袋を追加

可燃ごみ袋に小さいサイズ（15ℓ）を追加します。

店頭販売は7月中旬予定ですので、誠に申し訳ございませんが、今しばらくお待ちください。詳しくは来月の「広報みき」でお知らせします。

問 清掃センター ☎83-2608



水田を満喫

写真「第1回三木JC泥りんびっく」  
が開催されました。  
(30ページ参照)

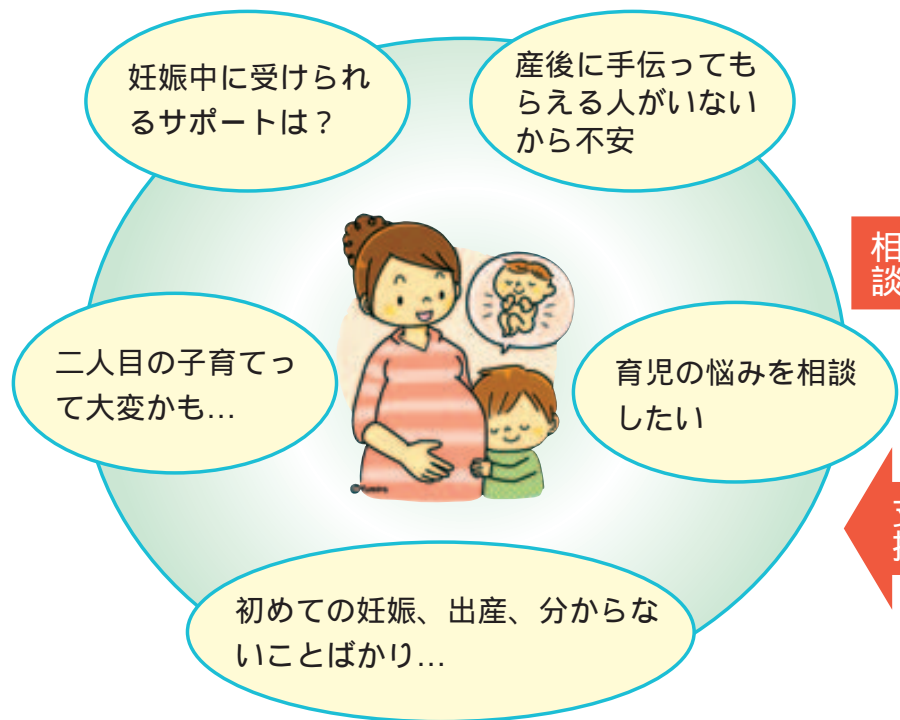


# 「妊娠～出産～子育て」を総合的に応援します

市では、妊娠から子育てにわたる様々な悩みや不安などについて相談・支援する「子育て世代包括支援センター」とともに、障がいを持つ児童や発達に支援が必要な児童に対して適切な療育等の支援を行う「こども発達支援センター」を開設し、子育て世代をさらに応援していきます。

## 1 子育て世代包括支援センターの開設（7月1日(水)）

困ったときはご連絡ください。保健師や助産師が相談に応じます。



**相談**  
子育て世代包括支援センター  
母子健康手帳交付時に全ての妊婦と面接。妊娠・出産・子育てに関する悩みを把握し、必要に応じた情報提供を行います。希望者には子育てケアプランを作成し、妊娠中から子育てをサポートします。  
**支援**  
医療機関や子育て支援機関などの関係機関と連携しながら、切れ目のない支援を行います。

子育て世代包括支援センターは、安心して妊娠・出産・子育てができるように、これから子育てを始める方の総合案内窓口です。妊娠や出産、子育ての相談に応じたり、必要なサービスを紹介したりするなど、主に妊娠から就学までの子育てを応援します。

### 【相談・問い合わせ】

子育て世代包括支援センター  
三木市総合保健福祉センター  
健康増進課内 ☎86 - 0900  
(吉川サブセンター)  
吉川健康福祉センター  
健康福祉課内 ☎72 - 2210

【開設時間】午前8時30分～午後5時（平日）



### 妊娠に関する相談

- ・不妊相談
- ・妊婦健診
- ・両親学級
- ・妊娠期からの健康状態に関する相談等



### 出産・産後に関する相談

- ・乳児家庭全戸訪問事業
- ・乳幼児健診、予防接種等



### 子育てに関する相談

- ・育児不安や子育てに関する相談
- ・子育て支援制度などの情報提供
- ・乳幼児教室、発達相談等



## 目次 (CONTENTS)

特集 ..... 2 ~ 5  
・「妊娠～出産～子育て」を総合的に応援

特集 ..... 6 ~ 7  
・地域全体で医療を支える仕組みづくり

三木を元気にする人たち ... 8

みっきいナビ... 9 ~ 16、18 ~ 19  
・7月1日 中央図書館オープン P9  
・水道事業予算 P10、11  
・下水道事業予算 P12  
・就職フェアin三木を開催 P13  
・介護保険の利用者負担が変わります P15  
・「倒産・解雇・雇い止め」で離職した方へ P16  
・市内のコンビニ店にAEDを設置 P18

人権の目 ..... 17

くらしの情報 ..... 20 ~ 21

相談 ..... 22 ~ 23

健康 ..... 24 ~ 25  
・歯と口の健康展 P24

教室・講座 ..... 26 ~ 27  
・認知症予防市民講演会 P27

催し ..... 28 ~ 30  
・第3回歴史ウォーク P29

カメラ日記 ..... 30 ~ 31

募集 ..... 32 ~ 33  
・みき元気マルシェ P32  
・みっきい夏まつり  
市民パレード出演者 P33

子育て ..... 33 ~ 35  
・アフタースクール入所児童募集 P35

プレミアム付き商品券の販売 ... 36

また、2つの車輪は「民意」という1本の軸でつながっており、市民のため、そして三木市の発展のためという同じ方向を向いて進んでいかなければなりません。そのため最善の方策をめぐって、意見が対立することもあるかもしれませんが、しかしながら、お互いに積極的な提言や活発な議論を行うことで適度な緊張関係を保ちつつも、待ったなしの三木創生を実現し、未来を切り拓いていくため、安定した市政運営に意を用いていかなければならないと考える次第です。

田植えの始まりを告げるように、あちこちの田で田ごこに蛙の鳴き声が大きくなってまいりました。

さて、今年は4年に一度の「統一地方選挙」の年。三木市でも4月に市議会議員選挙が行われ、本日から改選後の新しい議員による市議会定例会が始まります。

三木市は今、将来への生き残りをかけ、「三木創生」に取り組んでいます。また、各候補者は選挙戦において、市の人口減少を憂慮し、今後のまちづくりに



## 市長のふれあいコラム

三木市長  
藪本吉秀

市民の皆様の市政に対するご意見、ご提案をお待ちしています。  
●市長メールアドレス: mayor@city.miki.lg.jp  
●「市長のふれあいページ」は、「市ホームページ」をご覧ください。  
●市ホームページアドレス: http://www.city.miki.lg.jp/





## 2 こども発達支援センターの開設（6月28日(日)開所）

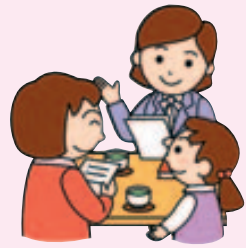
こども発達支援センターでは、発達に支援が必要な児童や障がいのある児童を対象とした、障害児相談支援、児童発達支援、保育所等訪問支援、放課後等デイサービスを行い、子どもたちの成長を支援します。

また、保健・医療・福祉・教育の連携を図るとともに、子どもの成長段階に応じた支援を行うなど、三木市の療育の拠点として子どもの発達と家庭を支援します。

問(市)障害福祉課

### ① 障害児相談支援

相談支援専門員が子どもとその家庭に必要な支援を調整することで、成長の段階に応じた切れ目のない支援を行います。



### 幼児期

(未就学児)



### 学齢期

(小学1～高校3年生)



放課後等デイサービスは、預かりや見守りの場(障がい児アフタースクール)から、言語訓練などの「療育の場」へと新たに変わります。

### 成人期

- ・就労支援
- ・障害福祉

### ② 児童発達支援

日常生活における基本的な動作の指導、知識技能の付与、集団生活への適応訓練、個別療育、言語訓練などの支援を行います。



集団療育

個別療育

機能訓練

### ③ 保育所等訪問支援

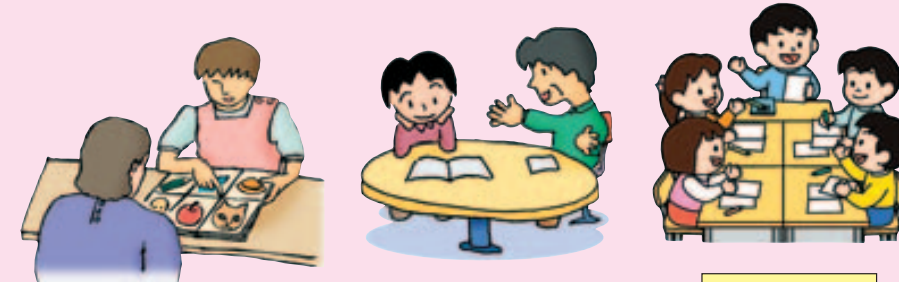
保育所等を訪問し、集団生活への適応のための専門的な支援を行います。



学校・保育園等訪問

### ④ 放課後等デイサービス

授業の終了後または学校休業日に、生活能力の向上のために必要な訓練、社会との交流の促進その他必要な訓練を行います。



言語訓練

個別療育

集団療育



幼児期～学齢期に様々な経験や技術を身につけ、成人期を見据えた支援を行います。子どもの発達上の課題や特性を個性として捉え、個性が輝く成人期が送れるよう、次の関係機関へつなぎます。

## 「こども発達支援センター にじいろ」の利用を希望する方の相談を受付中

【相談予約受付】

日時 月～金曜(祝日を除く)午前8時30分～11時30分

申込 障害児等発達支援事業開設準備室(市役所2階) ☎82-2000(代)

6月29日以降は「こども発達支援センターにじいろ」まで申し込んでください。

## こども発達支援センター にじいろ

所在地 加佐62番地の1  
(旧三木市民病院管理棟1階)

☎82-4165

事業開始日 7月1日

運営主体 社会福祉法人ゆたか会

職員配置 管理者、児童発達支援管理責任者、相談支援専門員、保育士、言語聴覚士、臨床心理士、看護師、事務員等



こども発達支援センター にじいろ(外観)





# 地域全体で医療を支える仕組みづくりを進めています

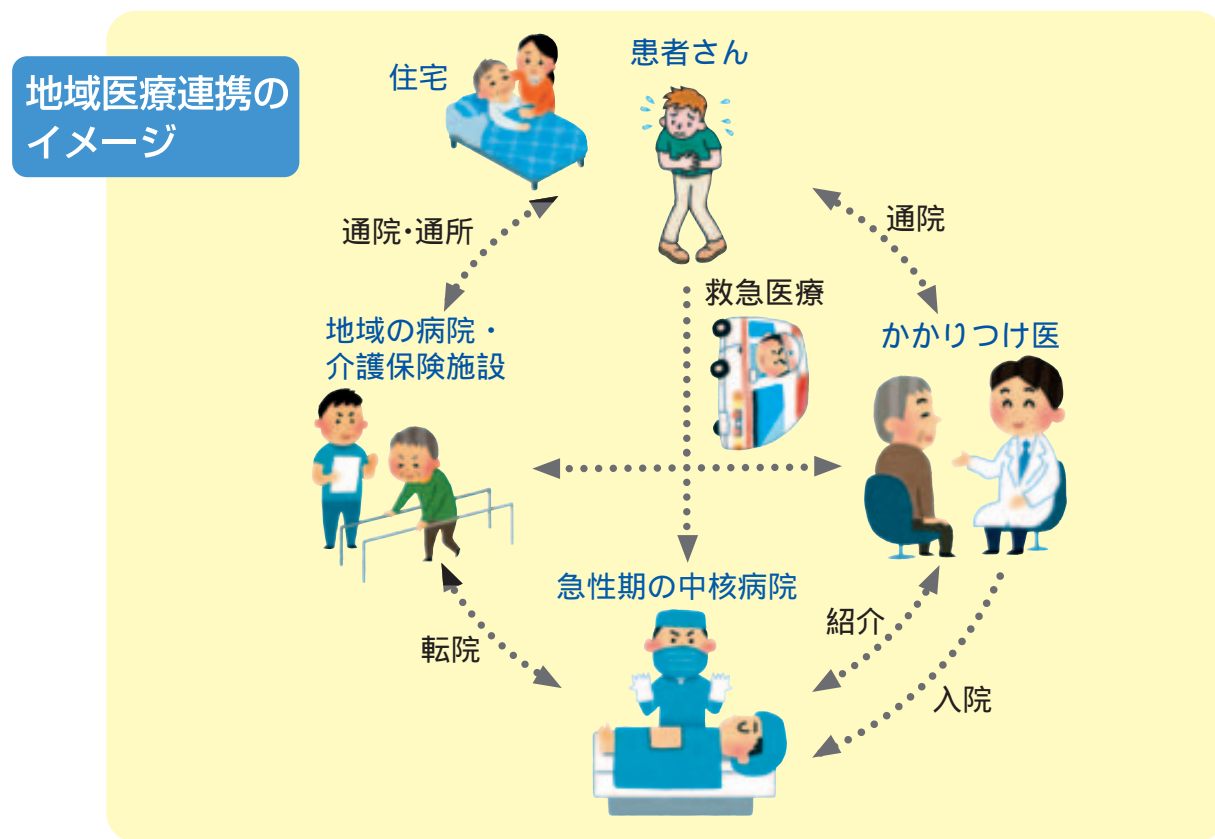
～患者さんに継続性・一貫性のある医療を提供～

問 北播磨総合医療センター ☎88-8800(代)  
問 (市)介護保険課 ☎82-2000(代)

団塊の世代が75歳以上となる平成37年(2025年)を見据え、限られた医療・介護資源を有効に活用し、地域全体で高齢者を支える仕組み(地域包括ケアシステム)をつくる取組が始まっています(広報みき4月号4・5ページ参照)。今月号では、その取組のひとつである地域医療連携の仕組みと北播磨総合医療センターの役割などについて紹介します。

## 1 地域医療連携の仕組み

地域のそれぞれの医療機関が得意とする分野を担当し、診療所と診療所、診療所と病院、病院と病院が相互に円滑な連携を図り、地域全体がひとつの医療システムとなって、患者さんが必要とする最適な医療サービスを提供する地域医療連携が進んでいます。



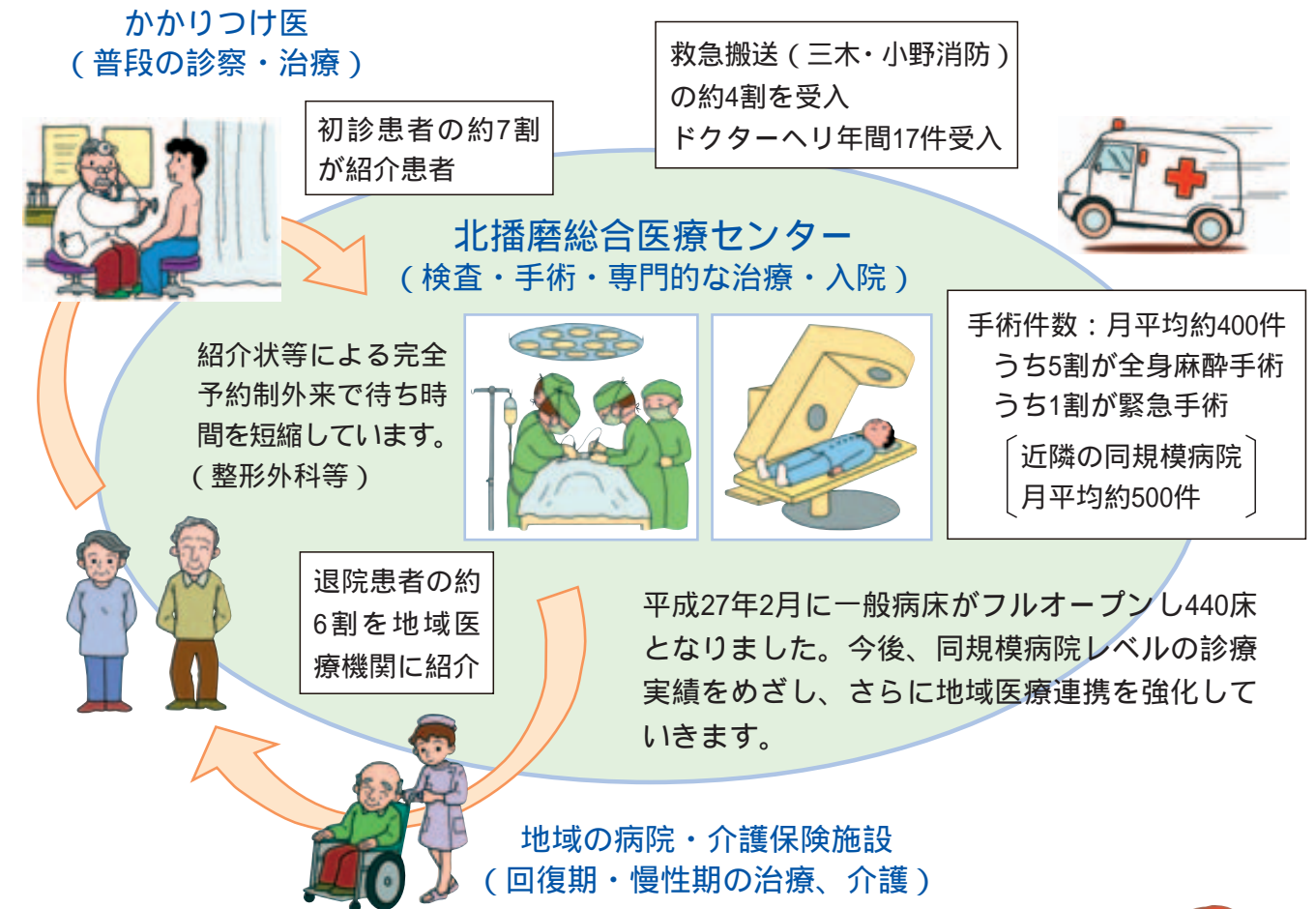
## 2 北播磨総合医療センターの役割と地域医療連携の現状

### 1 北播磨総合医療センターの役割

「急性期病院」として、主にかかりつけ医からの紹介や救急で受け入れた重篤な症状の患者さんの検査や手術、入院治療を中心に行なっています。そのため一部の診療科(例:整形外科等)では紹介状による完全予約制外来を導入しています。治療が進み病状が安定した患者さんには、他の医療機関や介護施設、在宅サービスなどを紹介し、患者さんが安心して地域で継続性のある適切な治療を受けられるよう支援しています。

### 2 地域医療連携の現状(平成26年度実績)

北播磨総合医療センターと地域医療機関等が連携して多くの患者さんを治療しています。(割合や件数は平成26年度実績)



## 3 「かかりつけ医」をもちましょう

かかりつけ医からの紹介状があると次のような利点があります。

- 1 初診でもFAXで診療予約ができ、受付や診療の待ち時間が短くなります。(FAX予約は患者さんからはできません。「かかりつけ医」をお願いしてください。)
- 2 事前に患者さんの病気の様子や経過がわかり、検査や治療がスムーズになります。
- 3 事前に「かかりつけ医」で行なった検査結果などがわかり、重複する検査が省略できます。
- 4 事前に現在投与されている薬やアレルギーなどの重要な情報がわかり、安全安心な医療につながります。
- 5 初診料(3割負担の場合850円)とは別の200床以上の病院の初診に係る特別料金(初診時選定療養費:1,080円)の負担はありません。





## 7月1日 中央図書館オープン

☎ 中央図書館 ☎83-1270

里山と一体となった「杜の図書館」として、1つのフロアに多くの読書席や利用目的に応じたスペースを配置し、一般書9万冊、児童書3万冊を並べます。緑を感じながらゆったりと過ごしていただけます。



### 【特徴】

- ・2階に1つの大きな図書スペース
- ・雑誌等を気軽に読める空間や郷土資料コーナー、グループ研修室等を設置
- ・三木打刃物をイメージした屋根
- ・伝統的な建築物を漂わす外壁
- ・木立をイメージした柱・書架
- ・省エネルギーに配慮した床吹き出しの冷暖房、LED照明の設置

旧図書館（上の丸）に所蔵の図書は、臨時図書館（教育センター）に配置した図書を除き、移動中のため予約等ができず、ご迷惑をおかけしています。中央図書館のオープンまでお待ちください。

貸出冊数・期間を変更（青山・吉川図書館）

- ▶ 期間 6月12日 ~ 25日
- ▶ 冊数 10冊 20冊
- ▶ 貸出期間 2週間 3週間

### 中央図書館内覧会

7月1日のオープンの前に内覧会を実施します。

- ▶ 日時 6月13日・14日  
午前10時～正午（この時間内に自由にご覧いただけます）



## 父の日スペシャル 「おとうさんとおはなし会」

男性読み聞かせグループ『MEN S絵本プロジェクト「いぶし銀」』による、楽しいおはなし会です。

- ▶ 日時 6月21日  
午前11時～11時45分
- ▶ 場所 吉川図書館 多目的室
- ▶ 内容 絵本・紙芝居・手あそび・クイズなど
- ▶ 対象 小学生以下の子どもとその保護者  
（申込不要）

## お目当てをGET! 雑誌・図書のリサイクル市

雑誌：約400冊 図書：約300冊

- ▶ 日時 6月6日 午前10時～  
（なくなり次第終了）
  - ▶ 場所 吉川図書館 エントランスホール
- ☎ 吉川図書館 ☎72-1108

## あおとフェス 2015

リサイクル資料無償配布  
保存期間を過ぎた雑誌（約550冊）と、図書（約800冊）を無償配布（1人10冊まで）します。

- ▶ 日時 6月20日・21日  
午前10時～午後6時  
（なくなり次第終了）
- ▶ 場所 青山公民館1階多目的室（20日）  
青山図書館前（21日）

雑誌付録の抽選会  
平成25年4月～平成26年9月に購入した雑誌に付いていた付録を、当日図書を借りた方に抽選でプレゼント。

- ▶ 日時 6月21日 午前10時～午後6時
  - ▶ 場所 青山図書館
- ☎ 青山図書館 ☎87-8000

## 三木を元気にする人たち

三木を元気にするために、市内で頑張っている団体などを紹介します。

### 世代を超えた交流で地域を元気に

中吉川小学校や吉川総合公園を中心にサッカーやフットサル、野球、キックベース大会などを行うスポーツクラブ21中吉川。

県内外の名所を歩く春・秋の歩こう会をはじめ、夏にはソフトボールやテニスの大会など、四季折々のイベントも吉川地域のスポーツクラブ21と合同で開催されています。

理事の岩崎さんは「子どもたちにスポーツを通して学年や世代を超えた交流をしてもらいたい。そのために大人の方にもたくさん参加していただき、スポーツで地域を元気にしていきたい」と話されました。

☎ 吉川町公民館 ☎72-1577

スポーツクラブ21には、どなたでも参加できます。申込方法や年会費など、詳しくは事務局までお問い合わせください。

### スポーツクラブ21 中吉川



## 三木金物を 世界で発信



☎ 三木工業協同組合 ☎82-3154

三木の<sup>かな</sup>鉋鍛冶、二代目千代鶴貞秀（神吉岩雄）さんの弟子千代鶴直秀（森田直樹）さんがイタリアのミラノ市内に開設された日本各地の伝統工芸品の紹介や販売などを行う展示場「伝統工芸ミラノスクエア」のオープニングイベントで鉋の製作実演や講演などを行われました。

千代鶴直秀さんは「職人さんが使う道具に光を当てられたのが非常に嬉しい。今後も世界中の方に金物の産地である三木を知ってもらえるよう発信していきたい」と抱負を語られました。



伝統工芸ミラノスクエアの展示風景  
（写真：伝統的工芸品産業振興協会提供）



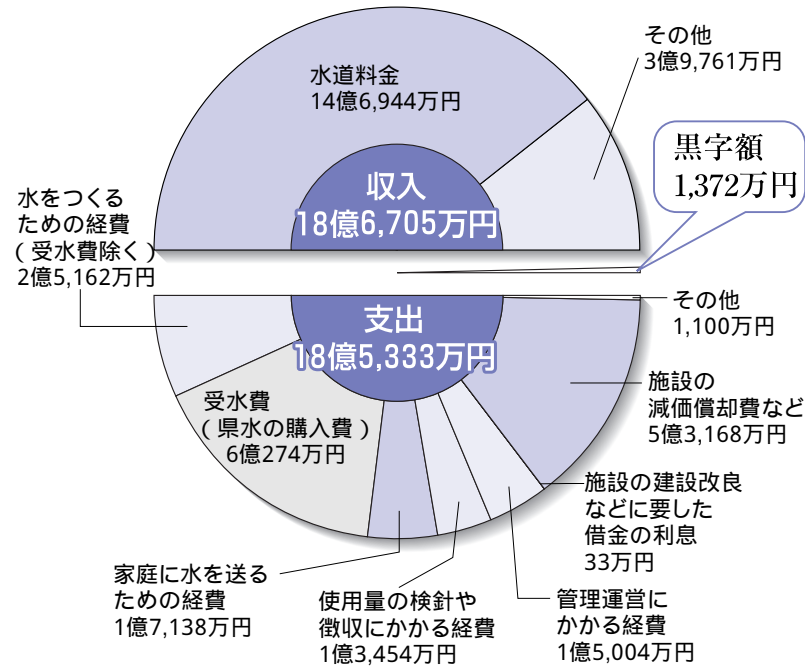


# 明るいくらしを支える水道をめざして

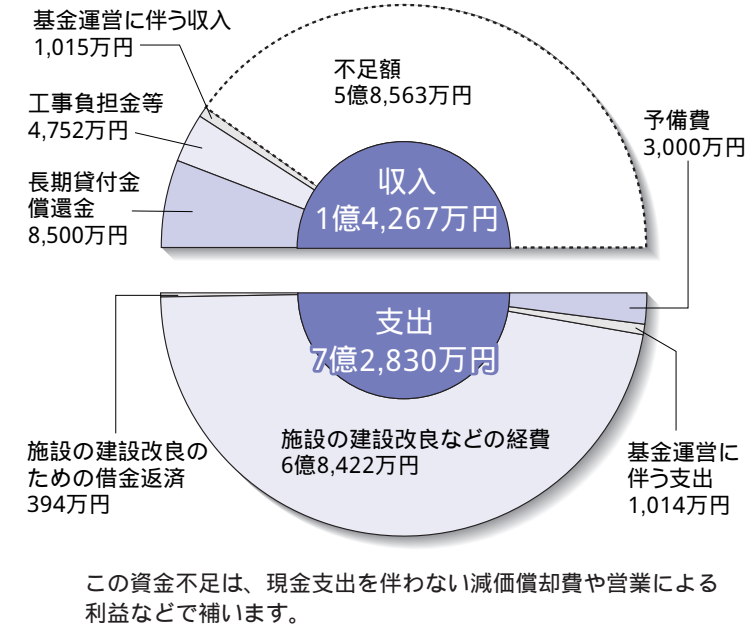
## 平成27年度水道事業予算をお知らせします

問(市)水道業務課 経営管理係

経営活動に伴う収入と支出(損益収支のため消費税等抜き表示)



施設整備に要する収入と支出(資本収支のため消費税等込み表示)



この資金不足は、現金支出を伴わない減価償却費や営業による利益などで補います。

お宅の水道は  
漏れていませんか?

問(市)水道業務課 営業係

給水管の老朽化などにより、宅内での漏水が多く発生しています。メーター検針時に異常があればお知らせしていますが、今一度、水道メーターを確認してください。

漏水があった場合、料金減額を申請できますが、埋設された水道管からの漏水などを発見することが困難な場合に限りです。料金減額は原則として5年に1回限りです。

### 漏水発見方法

水道メーターを見てください。ごく少量でも水道を使っている時は、パイロット(写真の矢印)が回っています。全ての蛇口を閉めてパイロットがピタッと止まることを確認してください。静止しない場合は漏水の可能性があります。漏水修理は、市の指定給水装置工事業者に依頼してください。



パイロット  
・使用すると回ります。  
・使用していない時に回っていると宅内漏水の可能性がります。

水道は暮らしを守る重要なライフラインです。三木市では、給水開始から50年が経過し、老朽管の更新や水道施設の耐震化に取り組んでいます。しかし、人口減少などにより、皆様からいただく水道料金は、減少する傾向が続いています。

厳しい状況ですが、水道事業者の最も重要な使命である「安心しておいしく飲める水道水を、いつでも安定してお届けする」ために、引き続き効率・効果的な経営を行ってまいります。

## 地震等の災害に備えて 防災訓練を実施



県内水道事業者で合同訓練(写真左)

昨年11月、地震や土砂災害による断水などに備えるため県企業庁水道課と県内水道事業者で危機管理訓練を県立広域防災センターで行いました。「漏水補修訓練」では、補修作業など有事の際の迅速な管路復旧に向け技術の向上を図り、また「情報伝達訓練」では県内水道事業者間の連携を強化し、円滑な協力体制を構築しました。



神戸市との相互応援給水訓練(写真右)

2月17日(減災の日)、神戸市との「水道相互応援連絡管協定」に基づき設置している水道応援給水用緊急連絡管(緑が丘町本町2丁目と神戸市西区富士見が丘を結ぶ第1連絡管)を用いて、地震や災害時に情報伝達や現地操作が円滑に行うことができるよう、両市合同で「情報伝達相互応援操作訓練」を実施しました。現在、緊急連絡管は2カ所あり、双方に約2,000m<sup>3</sup>/日の水を送ることができ、互いの給水の安定化に寄与しています。

## 第57回

### 水道週間

6月1日~7日

「カラカワで  
蛇口に飛び込む 僕の口」

期間中の来庁者には「粗品」を  
進呈します。

問(市)水道業務課 営業係



「出典(公社)日本水道協会」

## 平成26年度 水質検査結果 三木の水道はすべて水質基準を満たしています

(平成26年4月~27年3月) \*年間平均値

項目	水質基準値	配水区域名											
		三木山	東部	西部	脇川	広野	自由が丘	城山	小林	北部	みなぎ台	畑枝	
一般細菌	100個/m以下	0	0	0	0	0	0	0	0	0	0	0	
大腸菌	検出されないこと	不検出	不検出	不検出	不検出	不検出	不検出	不検出	不検出	不検出	不検出	不検出	
塩化物イオン	200mg/以下	16	12	12	14	13	11	15	18	16	16	16	
有機物	3mg/以下	0.3未満	0.9	0.3未満	0.7	0.3未満	0.6	0.5	0.3未満	0.9	0.9	0.9	
PH値	5.8以上8.6以下	7.3	7.0	7.2	7.0	7.2	6.9	7.0	7.3	7.2	7.3	7.3	
味	異常でないこと	異常なし	異常なし	異常なし	異常なし	異常なし	異常なし	異常なし	異常なし	異常なし	異常なし	異常なし	
臭気	異常でないこと	異常なし	異常なし	異常なし	異常なし	異常なし	異常なし	異常なし	異常なし	異常なし	異常なし	異常なし	
色度	5度以下	0.5未満	0.5未満	0.5未満	0.5未満	0.5未満	0.5未満	0.5未満	0.5未満	0.5未満	0.5未満	0.5未満	
濁度	2度以下	0.1未満	0.1未満	0.1未満	0.1未満	0.1未満	0.1未満	0.1未満	0.1未満	0.1未満	0.1未満	0.1未満	

三木を元気に

みっきいナビ

人権の目

くらしの情報

相談

健康

教室・講座

催し

カメラ日記

募集

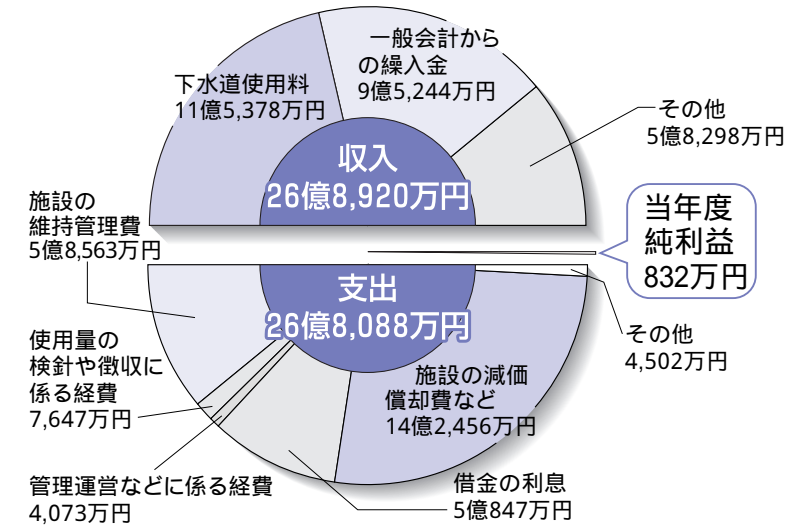
子育て



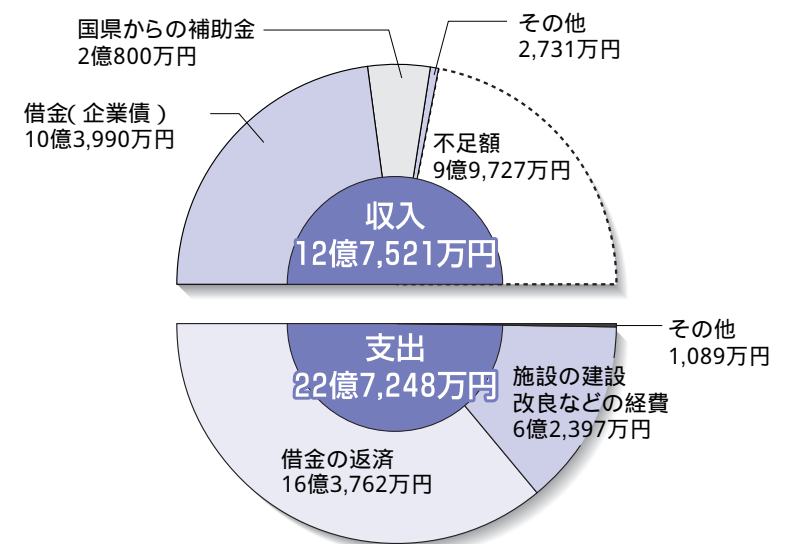
# 平成27年度 下水道事業予算をお知らせします

問(市)下水道課 下水道業務係

経営活動に伴う収入と支出 (損益収支のため消費税等抜き表示)



施設整備に要する収入と支出 (資本収支のため消費税等込み表示)



不足額は、施設の減価償却費などの内部留保資金などで補てんします。

下水道事業予算は、総額約50億2千万円です。

施設の維持管理などの経営活動に伴う支出のうち、使用料で賄えない不足額は一般会計からの繰入金約9億5千万円で補てんします。

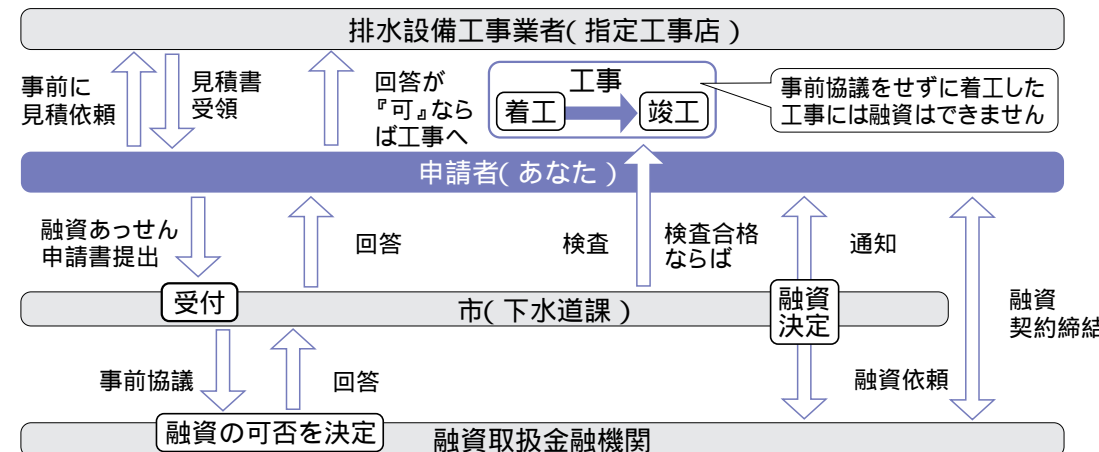
また、施設整備に要する収支の不足額は、施設の減価償却費で積み立てている資金などで補てんします。

## 排水設備改造資金の融資あっせんのお知らせ

下水道課では、下水道への接続工事をする方に市内の融資取扱金融機関から資金が借りられる融資あっせん制度を設けています。

- あっせん額 一戸につき80万円以内
- 融資利率 年2.4%
- (平成28年3月31日まで)
- 返済方法 60カ月以内の元利均等返済(ボーナス返済の併用もできます。)
- なお、あっせんの条件や申請に必要な書類などの詳細は問い合わせてください。

### 【融資あっせんの流れ】



融資あっせんの申請の受付( )から工事着工( )までに2週間程度必要です。なお、融資資金は融資契約締結( )後、融資取扱金融機関から排水設備工事業者へ直接支払われます。



## 吉川町商工会「創業セミナー」を開催

**対象者** 創業希望、創業後5年未満の方  
**日時(土曜)** 6月27日、7月4日、11日、18日  
**午後2時〜5時**  
**場所** 吉川町商工会館 吉川町吉安246  
**講師** 中小企業診断士・市内事業者  
**内容** 日本政策金融公庫職員  
 三木市創業支援事業計画に基づき経営、財務、販路開拓、人材育成の4つの知識が身につく講

**座(特定創業支援事業)** 受講料 1,000円  
**主催(創業支援機関)** 吉川町商工会  
**共催(創業支援機関)** 三木市・三木市中小企業サポートセンター、三木商工会議所、兵庫県信用組合三木支店  
**創業支援機関では連携して、創業セミナーを年間4回開催します。第1回目は当セミナーです。**

問・申込 吉川町商工会 ☎72 1406

## 市内の商店街でお店を持ちませんか

市内の商店街の空き店舗を活用して商売等をしよと考えている方(チャレンジショップ)や、イベント等を行い商店街の活性化に貢献する事業(にぎわい広場設置事業)に対して助成します。

**チャレンジショップ**  
**募集期間** 6月30日  
**助成内容** 家賃助成(月額7万円を限度に家賃の1/2以内)  
**助成期間** 最長12カ月間  
**にぎわい広場設置事業**  
**募集期間** 平成28年1月26日

**助成額** 助成対象経費の2分の1以内(上限30万円)  
**問** 商店街パワーアップ事業推進委員会事務局  
 ・三木商工会議所 ☎82 3190  
 ・三木市商店街連合会 ☎83 3377  
 ・市商工観光課 商工振興グループ

## 就職フェアin三木を開催

**日時** 6月23日  
**午後1時30分〜4時**  
**場所** かじやの里メッセみき(受付は午後3時30分まで)  
**対象** 大学、短期大学、高等専門学校、専門・専修学校等の来春卒業予定者  
**正社員、契約社員、パート、アルバイトの仕事を探している方**  
**当日は、神戸電鉄恵比須駅と会場の間を無料のシャトルバスが運行します(要予約)。市商工観光課まで問い合わせてください。**

問 三木商工会議所 ☎82 3190 <http://www.mikiccior.jp/job/>



## 新規学卒者求人説明会を開催(事業所対象)

ハローワーク神戸では地域雇用の促進と求人活動を支援するために、求人申込等の説明会を開催します。  
 来春の新規学卒者の採用を予定している、またはこれから考えようとしている事業所の皆様の参加をお願いします。

**場所** 三木商工会館 4階大会議室  
**対象** 市内事業所等  
**内容** 平成28年3月新規学卒者の採用選考と求人申込手続きについて  
**問** 神戸公共職業安定所 学卒第一部門 ☎078 362 4581 ☎078 361 1195



# 8月から 介護保険の利用者負担が変わります

問(市)介護保険課 保険給付グループ

## 1. 一定以上の所得のある方の利用者負担が2割に

一定以上の所得 表1 のある65歳以上の方が介護サービスを利用した時の利用者負担が、1割から2割になります。なお、64歳以下の方の利用者負担は1割です。

負担割合の算出方法 表1

		本人の合計 所得金額	算出方法	負担 割合
65歳以上の方	市民税課税	160万円以上	同一世帯の65歳以上の方の $\begin{matrix} \text{年金} \\ \text{収入} \end{matrix} + \begin{matrix} \text{その他の所得の} \\ \text{合計金額} \end{matrix} > \begin{matrix} \text{単身：280万円} \\ \text{2人以上：346万円} \end{matrix}$	2割
		160万円未満	上記以外の方	1割
		市民税非課税または生活保護受給者		1割

合計所得金額 = 年金収入や給与収入、事業収入などから公的年金控除や給与所得控除、必要経費を控除した額

介護保険負担割合証を発行

要支援、要介護の認定を受けた方全員に、自身の負担割合（1割または2割）が記載された「介護保険負担割合証」を7月下旬に送ります。

## 2. 施設および短期入所サービス(ショートステイ)の利用補助に資産要件が追加

施設や短期入所サービス(ショートステイ)を利用している方の食費・居住費補助の適用要件に資産要件が追加されます。表2

食費・住居費補助の適用要件 表2

		~7月	8月~
所得要件	住民税非課税	住民税非課税	別世帯に配偶者がいる場合は、配偶者も住民税非課税
		資産要件	預貯金等が一定額以下 (単身1,000万円、夫婦2,000万円)

減額認定証の更新

食費・居住費の負担限度額認定証などの介護保険サービスにかかる減額認定証の有効期限は、7月31日です。減額の認定を受けている方には5月下旬に更新の案内をお届けしていますので、該当する方は、すみやかに申請をしてください。



問・申込 ボランティア活動ブラザミキ  
☎83 0090

**ボランティア登録者を募集**  
高齢者が市の指定する施設や団  
体でボランティア活動を行なった  
場合、活動実績に応じてポイント  
が付与され、これに対して交付金  
(年間最大5千円)を支給します。  
対象者 65歳以上の市民の方  
活動場所 市の指定する施設お  
よび団体  
活動内容 清掃、行事の手伝い  
など

**活動登録施設や団体を募集**

ボランティアポイント登録者の  
活動を希望する新たな施設や団体  
を募集します。  
対象  
市内で定期的に高齢者等のボラ  
ンティア活動の受け入れが可能な  
施設  
定期的に無償でボランティア活  
動をしている団体

**活動登録施設や団体を募集**

問・申込(市)介護保険課  
介護予防グループ



## 高齢者の住宅改造費用を助成

高齢者が住み慣れた住宅で安心して自立した生活が送れるよう、高  
齢者に対応した住宅のバリアフリー化工事の経費の一部を助成してい  
ます。

**対象世帯**  
介護認定を受けていない65歳以  
上の高齢者がいる世帯(今までに  
当事業の助成を受けたことがない  
こと)  
**対象事業**  
高齢者に配慮した既存住宅のパ  
リアフリー化工事  
**要件**  
3力以上の改造および指定す  
る工事の実施(箇所ごとに限度  
額あり)  
平成28年3月末までに完了する  
工事  
**受付期限** 12月15日  
**所得制限**  
生計中心者が給与収入のみの場  
合：前年分の給与収入金額が  
800万円以下の世帯  
生計中心者が給与収入のみ以外  
の場合：前年分の所得金額が  
600万円以下の世帯  
**助成対象経費の限度額**  
50万円

## 家族介護者交流会

**日時** 6月18日  
午後1時~3時  
**場所** 市役所5階 大会議室  
**対象** 高齢者のお世話をして  
いる方、またはしていた方  
**内容** 音楽療法でリフレッシュ  
参加費 無料  
**申込期限** 6月16日  
**問(市)介護保険課**

問・申請(市)介護保険課  
介護予防グループ

**助成率**  
市民税非課税および均等割のみ  
課税世帯：2分の1  
市民税所得割課税世帯および所  
得税課税世帯：3分の1  
**申請方法**  
指定の書類を介護保険課まで持  
参してください。



# 「倒産・解雇・雇い止め」で退職をした方 (非自発的失業者)へ

申請により、国民健康保険税が軽減される場合があります。

対象者  
失業時の年齢が65歳未満で雇用保険受給資格者証を取得し、その中に  
ある離職理由コードが次のいずれかに  
該当している方

- (1) 雇用保険の特定受給資格者  
(例) 倒産・解雇などによる離職)  
離職理由コード: 11・12・21・22・  
31・32
- (2) 雇用保険の特定理由離職者  
(例) 雇い止めなどによる離職)  
離職理由コード: 23・33・34  
軽減額

国民健康保険税は、前年の所得などにより算定しますが、離職者本人の前年の給与所得は7割差し引いて算定します。

軽減期間(表1を参照)  
離職の翌日から翌年度末までの国民健康保険に加入している期間。  
○雇用保険の失業等給付の受給期間とは異なります。  
○国民健康保険に加入中は、途中で

表1 非自発的失業者に係る  
国民健康保険税軽減の対象期間と離職日との関係図

離職日	軽減期間(離職日の翌日~翌年度末)		
	H26年度	H27年度	H28年度
H26.3.31~ H27.3.30	離職日の翌日~27年度末		
H27.3.31~ H28.3.30		離職日の翌日~28年度末	

(例) 平成27年3月31日に離職した場合は、平成27年度および平成28年度分が軽減対象になります。

就職しても引き続き対象となりませんが、会社の健康保険に加入するなど国民健康保険を脱退すると終

了します。  
申請に必要な書類  
申請書(市)税務課窓口、市ホームページからダウンロード可、雇用保険受給資格者証、印鑑  
なお、平成26年3月31日以降に離職し、平成26年度中に軽減申請をした方は、平成27年度の申請は不要です。  
問(市)税務課 市民税グループ

## 7月から 「福祉医療費受給者証」 が新しくなります

現在の福祉医療費受給者証(老人医療・乳幼児等医療・母子家庭等医療・重度障害者医療・高齢重度障害者医療)は6月30日 で有効期間が終了します。  
7月からの受給者証の更新は、平成26年中の所得により判定し(0歳児は所得制限なし)、更新の対象となる方には新しい受給者証を6月下旬に郵送します。

所得制限により受給者証を交付できない方や申請が必要な方には連絡します。  
問(市)医療保険課 福祉医療グループ

# 人権の目

## 女性と人権

ウィメンズセンター大阪 代表 高見陽子

1984年ウィメンズセンター大阪を発足させ、女性であるがゆえの身体や性と心の不安や悩みを聴き、社会のなかでの生きにくさを語り合う活動を続けてきました。職場で、家庭で、地域のなかで、自分を見失い、疲れ果てていく女性たちの姿があります。女は子どもを産んで一人前といった社会の価値観は産めない女性を苦しめ、夫から避妊の協力を得られず何度となく中絶をよぎなくされた女性もまた苦しんでいます。セクシャルハラスメントによって職場に居づらくなって精神的に追い詰められた女性。性暴力被害によって、「私の身体はわたしのもの」という感覚をもてなくされ、卑劣な性的搾取によって、私の人生を生きることをあきらめた女性があ数多く存在します。月経のあるからだけでは子どもを産むときには賞

賛され、一方で穢れともされてきた女性観が根強くあります。

「少子化対策」、「女性政策」、「女性と人権」

日本の行く末を考えると、子どもを産むことが急務とされていきます。しかし、この世に生をうけた子どもたちが虐待によって命を奪われていることも、この国の現実です。安心して安全に生活できる環境かが問われます。家庭、家族の問題とすることで、声を上げる機会を阻んではいけないでしょうか。女性が直面する問題に視点を合わせた包括的支援が必至です。国家や自分以外の誰かによって生き方を変えられることなく、私自身がわたくしであることを楽しむ、性的人権をもとに自己決定できることが必要なのです。

### 性的人権

- ・自分のからだ・性器を自己管理する権利
- ・性的平等が保障される権利
- ・自らのセクシャリティ(性に關する行動・傾向)を保全し選択する権利
- ・自己の性行動を選択し決定する権利
- ・性に関する健康の最高の水準を保障される権利
- ・性に関する情報・教育を保障される権利

夏祭りや秋祭りと、日本国中どこかで祭りが催されています

私の住む地域にも「だんじり祭り」があり、毎年の躍動感に子ども心にワクワクしたものです。大きくなったら、だんじりの屋根の上でヒラヒラと舞うことを夢見たものです。中学に入り同級生の男

の子が屋根に上がる練習を始めるのと、私も上がりたいと世話役のおじさんに頼みました。「女は屋根には上がれない、昔からの慣わしや」。誰に聞いても答えは同じ。納得できないまま祭りへの参加はしなくなりました。いつの日か、屋根の上でヒラヒラ舞う女の子や、美味しい炊き出しに力を発揮する男の子、「女だから、男だから」に縛られない自分らしさを楽しめる日本になることを願っています。

### 女性のための相談室

心や体、人間関係、自分の生き方など女性が抱える様々な悩み相談日時

- ・電話(☎89 2354) ..
- 火曜 午前10時~正午
- 木曜 午後1時~4時
- ・面接(要予約) ..
- 火曜 午後1時~4時
- 木曜 午前10時~正午

相談場所 男女共同参画センター(教育センター3階)  
問・予約 男女共同参画センター  
☎89 2331

**広告** **三木市吹奏楽団 第43回 定期演奏会**

2015年 6月7日(日)  
14:00 開演 (13:30 開場)


三木市文化会館小ホール  
**入場無料**

■お問い合わせ 三木市吹奏楽団ホームページ [http://www.geocities/miki\\_sisui/](http://www.geocities/miki_sisui/) または 090-1484-6150(内藤)まで

**団員募集** 私たちと一緒に音楽を楽しみませんか?

全パート募集しています。  
毎週木曜日/第2・4土曜日  
19時から

[練習場所]  
三木市文化会館



曲目  
・アルメニアン・ダンス Part 1 (A.リード)  
・「千と千尋の神隠し」ハイライト (久石 譲)  
・幻想序曲「ロメオとジュリエット」  
(P. I. チャイコフスキー) ほか  
[指揮] 北村憲昭 ほか  
主催/三木市吹奏楽団 後援/三木市吹奏楽連盟・三木市教育委員会



### 市内のコンビニ二店にAEDを設置

市内のコンビニ27店舗にAED（自動体外式除細動器）を設置します。人が倒れ意識がない時など、近くのコンビニ二店でAEDを受取る事ができます。

店員はAED設置場所に案内するか、AEDを受け渡すだけで操作は行いません。

今後、新規に開店した店舗にも随時AEDを設置する予定です。

AEDを早期に使用することで救える命があります。消防では、AEDを使用する普通救命講習を毎月開催していますので、参加し使用方法を覚えてください。（26ページ参照）



心臓がけいれんし、血液を流すポンプ機能を失った状態（心室細動）になった場合に、心臓に電気ショックを与え、正常なリズムに戻すための医療機器。

問(市)消防署 救急救助課 ☎89 0173

### 危険物安全週間

6月7日(日)～13日(土)

無事故へと  
気持ち集中  
はっけよい

(平成27年度 危険物安全週間推進標語)

ガソリンや灯油、軽油などの石油類をはじめとする危険物は、

事業所等において幅広く利用され、なくてはならない物になっています。それに伴い、安全確保の重要性がますます増大しています。

各事業所は自主保安体制を確立をさせるとともに、正しく取り扱い、事故のない安全なまちづくりへの協力をお願いします。

問(市)消防本部 予防課 ☎89 0171

## 三木警察署だより

☎82-0110

### 防犯カメラ設置を ～安全安心なまちづくりのため～

防犯カメラ設置補助 1台につき兵庫県8万円 + 三木防犯協会8万円 = 16万円

兵庫県および三木防犯協会では、犯罪防止や子どもや高齢者などの社会的弱者に対する見守り活動を支援し、安全安心なまちづくりをめざすため、防犯カメラ設置の費用を補助します。

#### 県の補助事業

- ▶ 募集期限 7月17日
  - ▶ 補助対象団体  
まちづくり防犯グループ等の地域団体
  - ▶ 補助額 1カ所8万円
  - ▶ 補助箇所数 400カ所
- 問(市)環境政策課



#### 三木防犯協会の設置補助事業

- 県の補助基準を参考に補助を決定します。
- ▶ 募集期間  
随時受け付けます。(月～金曜)
  - ▶ 補助対象団体  
まちづくり防犯グループ等の地域団体
  - ▶ 補助額 1カ所につき上限8万円
  - ▶ 補助箇所数 おおむね10カ所
- 問三木防犯協会 ☎83-6780

### 河川や池などの身近な水辺環境を大切に

～平成26年度 公共用水域測定結果を公表します～

市では、美囊川など市内7河川、15地点で水質検査を行い、河川の汚れを監視しています。

平成26年度の結果、河川の汚れを測る代表的な指標であるBOD（生物化学的酸素要求量）は、14地点で環境基準を達成しています。

1地点では、わずかに基準を超えています。流量が少なため、濁

りや水中の有機物濃度が高くなつたものと考えられます。今後も監視は続けていきます。

また、カドミウム、シアンなど、人の健康の保護に関する項目も、すべての測定地点で環境基準を達成しています。

問(市)環境政策課 環境政策・消費者行政グループ

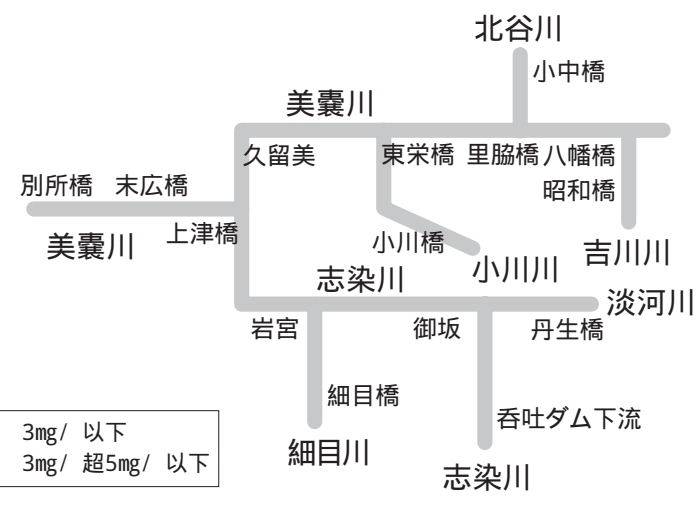
### 水系別状況

#### 測定地点別BOD75%値の分布図

BOD...水中の有機物が微生物の働きによって分解されるのに要した酸素の量で、水質の指標となります。水質が悪いほど値が高くなります。

BOD75%値...年間4回測定した中で、2番目に悪い数値。この値がそれぞれの測定箇所の値です。

BODの環境基準は3.0mg/以下です。



### 消費生活相談

#### 新聞購読が解約できない！

～過大な景品や長期契約はトラブルのもと～

#### 最近の相談から

突然、他社の新聞が配達されたので驚いて販売店に確認した。2年間の購読契約をしていると言われ、1年前にビール券を渡され何かの紙切れにサインしたことを思い出した。今の新聞と重複するので解約を申し出たが応じてもらえない...

(70代 男性)

「契約期間を間違え2紙が重なった」「別の新聞が読みたくなつた」「生活が苦しく支払いが大変」など、新聞の中途解約に関する相談が多数寄せられています。

新聞の契約は購読期間の定めがなければいつでもやめることができます。しかし、期間を定めた契約を結んでしまうと、転居や入院、購読者死亡など合理的な理由がなければ一方的に解約することはできません。販売店との話し合いになり、高額な解約料や景品相当額の返金を請求される場合もあります。

【トラブルを防ぐために】

クーリング・オフを活用  
訪問販売で契約した場合、契約書を受け取った日から8日以内であれば、クーリング・オフ（無条件解除）が可能です。

契約書をしっかり確認  
販売員から渡される書面は小さくてもれつきとした契約書です。

#### 消費生活相談

商品や契約に関する苦情や多重債務に関する事

日時 月・火・木・金曜  
午前9時～午後4時

会場 市役所2F消費生活センター  
(祝日と第4木曜を除く)

三木を元気に

みっきいナビ

人権の目

くらしの情報

相談

健康

教室・講座

催し

カメラ日記

募集

子育て



**「臨時福祉給付金」の手続きは8月以降**

消費税率の引き上げに際し、所得の低い方への負担を緩和するための臨時的な対策として、「臨時福祉給付金」を支給します。支給時期および支給対象者の決定は平成27年度の市民税が確定した後の8月以降となります。申請手続きなどは、「広報みき8月号」や市ホームページでお知らせする予定です。  
 問(市)福祉課 総務・高齢者福祉グループ

**FM Miki Radio Station** **災害時の情報をよりきめ細かく放送します**  
 76.1MHz エフエムみつきい <http://www.fm-miki.jp/> ☎86-0761 ㊟86-1761

エフエムみつきいは、三木市と災害・緊急時の放送協定を締結しています。市内で大きな災害が発生、あるいは発生する恐れがある場合は市の要請に基づいて、市民の皆様へ防災情報や緊急情報を迅速に放送します。洪水や土砂崩れなどの災害の恐れのある場合は警報などの気象情報を、避難の必要がある場合は避難場所の告知や指示を24時間体制で放送します。

また、呑吐ダム放流の際は、いち早く警告放送を行うほか、台風や地震など大きな災害時には、各関係機関と緊密に連携し、被害情報や安全情報をお伝えします。

**市内の様々な学校関係情報番組を放送しています**

**シーズン番組**

現在、「小学校の自然学校だより」と「中学校の修学旅行だより」を放送しています。いずれも現地との電話インタビューを盛り込んだ生放送です。

**レギュラー番組**

ようこそ三木の大学へ  
 第1・3・5月曜 午前8時43分～海外からの留学生をはじめ、関西国際大学生の方に電

話で三木市の印象やふるさとのお国自慢をしてもらいます。

きょうの給食なぁーに  
 市内の公立幼稚園・小・中学校・特別支援学校の給食メニューをお伝えしています。

6月市議会生中継予定  
 1日、11日、12日、25  
 \*放送はいずれも午前9時58分から

**「トライやる・ウィーク」**  
**活動場所・指導ボランティア登録のお願い**


市では中学2年生が社会体験活動を行う「トライやる・ウィーク」を11月9日～13日に実施する予定です。生徒に体験活動の場を提供していただ

ける方(個人や団体、企業・商店等の事業所など)とその窓口になる指導ボランティアの登録をお願いします。

生徒の受け入れについてご理解ご協力いただける場合は、近隣の中学校または下記までお問い合わせください。

問(市)学校教育課 学校指導グループ

**広告**  
  
<http://seishin-housing.com/>  
**お見積・ご相談は無料です!**  
 《注文建築》  
 《一般リフォーム工事》  
 《介護リフォーム工事》  
 《大工工事》  
 《塗装工事》  
 《水まわり工事》  
 《外構工事》  
 《サッシ・エクステリア》  
 《屋根・電気設備》他

**一緒に考えて一緒につくる せいしんの快適リフォーム**  
 創業昭和55年 業歴34年。三木市地域に根付いたお店です。どんな小さな事でも結構です!どうぞ安心して何なりとご相談下さい。注文建築・建替《長期優良住宅仕様》・修繕・介護リフォーム工事等これまでの実績に基づき適切なアドバイスをさせていただきます。  
  
**株式会社 西神ハウジング**  
 三木市志染町中自由が丘1丁目495-2 TEL 0794-85-2116 FAX 0794-85-3565

**英会話** -24時間、聴けます-  
**テレホンサービス**  
 “ハローフレンズ” ☎89-2410

4日	モルゲン・デヴォン (カナダ出身)
11日	スパングラー・アダム (オーストラリア出身)
18日	コップ・デービット (アメリカ出身)
25日	カスパートソン・エマ (イギリス出身)

出演者を変更する場合があります。

**全国一斉**  
**「子どもの人権110番」強化週間**

いじめ、体罰、児童虐待など、子どもをめぐる様々な人権問題について電話相談を受けています。

▶日時 6月22日～26日 午前8時30分～午後7時  
 6月27日、28日 午前10時～午後5時

▶電話 0120-007-110  
 ▶担当者 人権擁護委員、法務局職員

問 神戸地方法務局人権擁護課  
 ☎078-392-1821

**6月1日は「人権擁護委員の日」**

「人権擁護委員の日」の行事の一環として、特設人権相談所を開設します。

▶日時 6月1日 6月18日 午後1時～4時  
 ▶場所 緑が丘町公民館 市役所2階入札控室

人権擁護委員名簿(敬称略)

石原 秀子	今泉義之助	岩崎 良則
奥野 保	岸本裕見子	實井 憲二
篠原 政次	永尾 康代	藤田加代子
森 賢一	森田 直道	

問(市)人権推進課(総合隣保館) ☎82-8388

**男女共同参画週間**  
**「地域力×女性力=無限大の未来」** 6月23日～29日

男女が互いにその人権を尊重しつつ喜びも責任も分かち合い、性別にかかわらず、その個性と能力を十分に発揮できる社会の形成をめざして、毎年6月23日～29日の1週間を「男女共同参画週間」としてしています。私たちのまわりの男女のパートナーシップについてこの機会に考えてみませんか。

男女共同参画センターでは、6月23日に少人数セミナー「知っておきたい保険・年金・税金のハナシ」を開催するほか、6月27日には「男女共同参画週間記念講演」を開催しますので、ぜひ参加してください。また、図書の出借や情報資料を提供しています。気軽にお立ち寄りください。

問 男女共同参画センター ☎89-2331

**優良運転者を表彰**

期間内に届け出てください

- ▶受付期限 6月30日(土日除く)
- ▶受付時間 午前9時～午後5時(昼休みを除く)
- ▶対象者 交通安全協会の会員で、過去に禁固以上の刑を受けたことがないなど
- ▶持ちもの 会員証・印鑑・手数料630円

運転年数表	金賞	銀賞	銅賞
自家用自動車	20年	15年	8年
営業用自動車	15年	10年	5年
小型2輪原付自転車	30年	20年	10年

問・申込 三木交通安全協会 ☎83-2715

**出前チャレンジ相談(女性対象)**

再就職、起業、働き方の見直し、地域活動やボランティアを始めたいなど

相談日(面談・電話) 1人50分(要申込・無料)  
 7月29日、9月25日、11月27日

▶時間 午前10時～、午前11時～、正午～  
 ▶場所 男女共同参画センター

▶相談員 上芝美恵さん(産業カウンセラー)  
 問・申込 男女共同参画センター ☎89-2331

**広告** 園田競場・全国の地方競馬場外発売 **JRA場外発売** 毎週(土)日  
 競馬場外発売 ナイター競馬も発売中  
 【サテライト阪神内】  
**DASHよかわ**  
**J-PLACEよかわ**  
<http://www.satellite-hanshin.jp/> ●JA三田駅・神戸電鉄三田駅から無料送迎バスで20分 ●神戸三田IC・三田西IC・吉川ICの各インターから車で約10分  
 〒673-1114 三木市吉川町吉安877-442 J-PLACEよかわ: ☎0794-72-2091



DASHよかわ場外発売所(場外車券売場) サテライト阪神内  
 ■無料駐車場完備  
 無料送迎バス(駅前北ロータリー)

三木を元気に  
 みつきいナビ  
 人権の目  
 くらしの情報  
 相談  
 健康  
 教室・講座  
 催し  
 カメラ日記  
 募集  
 子育て



相談項目	内 容	相談日時・予約など	相談場所・電話番号	問い合わせ
行政相談(面談)	国の仕事やその手続き、サービス(保険・年金、道路、社会福祉など)に対する苦情や要望など	6月17日(第3水曜) 午後1時30分~3時30分	市役所2階 入札控室	(市)広報広聴課
法律相談(面談)	相続、売買、贈与、訴訟、債務整理、土地の登記などの手続きに関する事	6月10日(第2水曜) 午後1時30分~3時30分(1人20分) (要予約。受付は6月1日~前日の午前中まで、ただし先着各6名)	市役所2階 入札・入札控室	
土地境界相談(面談)	土地の境界、分筆に関する事	6月11日、25日(第2・4木曜) 午後1時30分~4時30分(1人20分) (要予約。受付は6月1日~3日 定員各8名、定員を超えた場合は抽選)	市役所2階 入札室	
弁護士による法律相談(面談)	家庭の問題、不動産、遺産相続、消費者被害、損害賠償、交通事故、債務整理、刑事事件など	6月18日(第3水曜) 午後1時30分~4時30分(1人40~50分) (要予約。受付は6月1日~前日の午前中まで、ただし先着3名) 法律的な判断を要する相談を除く	市役所2階 入札室	
家事相談(面談)	離婚に係る紛争、親権、養育費、財産分与、家庭内暴力、家族間のトラブルに関する事	6月12日、26日(第2・4金曜) 午前10時~正午、午後1時~3時(1人50分) (要予約。受付は6月1日~前日の午前中まで、ただし先着各4名)	市役所2階 入札室	
建築なんでも相談(面談)	建築物全般、欠陥住宅、増改築、業者との金銭トラブル、係争中の建築物の解消方法など	水曜・第2・4土曜 午前10時~午後3時 6月1日、15日 午後1時30分~4時	市民活動センター ☎86-7575 吉川健康福祉センター ☎72-2940	
市民ふくし相談(電話・面談)	日常生活の悩みや困りごとに関する事	6月11日(第2木曜) 午後1時30分~4時30分(1人50分) (要予約。先着3名)	市民活動センター	
成年後見・権利擁護なんでも相談(面談)	成年後見制度、権利擁護に関する事	月・火・木・金曜(第4木曜除く) 午前9時~午後4時	市役所2階 消費生活センター	
消費生活相談(電話・面談)	商品や契約に関する苦情、多重債務に関する事	6月10日(偶数月第2水曜) 午後1時30分~3時30分(1人30分) (要予約。受付は6月1日~8日、ただし先着4名) 相談員 近畿税理士会三木支部の会員	市役所5階 501会議室	
税務相談(面談)	退職金、年金、相続税など、税金に関する事	7月14日(奇数月第2火曜) 午前10時~午後3時30分(1人20分) (要予約。受付は7月2日 まで) 次回は9月8日	教育センター	
年金相談(面談)	被保険者記録、年金見込額、年金の請求に関する事	月~金曜 午前9時~午後4時 (要予約)	市役所3階 中央地域包括支援センター ☎89-2337	
高齢者虐待相談(面談)	高齢者の虐待に関する事	6月1日 午後1時~4時 6月18日 午後1時~4時	緑が丘町公民館 市役所2階 入札控室 ☎82-8388	
人権相談(面談)	名誉・信用の侵害やいやがらせ、いじめなど、人権に関する事	6月12日(第2金曜) 午前9時~午後5時 (要予約)	市役所2階 農業委員会事務局(市役所内)	
農地に関する悩み相談(面談)	農地に関する事	6月11日、25日(第2・4木曜) 午後1時~4時(要予約)	市役所2階 入札控室	
外国人のための生活相談(面談)	生活に関する事全般(英語) 他の言語は要相談。	6月6日、20日(第1・3土曜) 午前10時~正午	市民活動センター ☎82-0564	
パソコンの定期相談(面談)	パソコンで資料を作りたい、写真を取り込みたい方など	電話相談 月~土曜 面接相談 月~土曜(要予約) 午前9時~午後5時(共通)	☎82-8300 DV相談室 ☎82-8300	
DV相談(電話・面談)	配偶者や恋人からの言葉による精神的暴力や身体的暴力などに関する事	電話相談 月~土曜 面接相談 月~土曜(要予約) 午前9時~午後5時(共通)	☎82-8110 子どもいじめ防止センター(教育センター内) ☎82-8110	
子どもいじめ相談(電話・面談)	子ども(中学生まで)のいじめに関する事	月~金曜 午前9時~午後5時 時間外は他の相談窓口を紹介します。	☎89-2471	
こころの相談(電話)	うつや自殺予防のための当事者と家族の相談など	電話相談 月~金曜 面接相談 月~金曜(要予約) 午前9時~午後5時(共通) 1人50分)	☎82-8686 教育センター ☎83-2020	
青少年悩みの相談(電話・面談)	不登校、性格、親子関係、友人関係、いじめなどに関する事			

相談項目	内 容	相談日時・予約など	相談場所・電話番号	問い合わせ
女性のための相談(電話・面談)	心や体、夫婦、家族、友人、職場の人間関係、子育てや介護、自分の生き方についてなどの悩み	電話相談 火曜 午前10時~正午、木曜 午後1時~4時 面接相談(要予約。1人50分) 火曜 午後1時~4時、木曜 午前10時~正午	☎89-2354 男女共同参画センター(教育センター3階)	男女共同参画センター ☎89-2331
女性のための弁護士相談(面談)	配偶者や恋人間のトラブル(D・V、離婚、借金、ストーカー被害)など	6月24日(第4水曜) 午後1時30分~4時30分(1人40分) (要予約。受付は6月22日 まで、ただし先着4名。事前の面談があります)	男女共同参画センター(教育センター3階)	
母子・父子家庭相談(電話・面談)	ひとり親家庭の経済面や子どもの養育、就労、離婚問題など、生活全般に関する事	電話相談 月~金曜 面接相談 月~金曜(要予約) 午前9時~午後4時(共通)	☎82-0151 子育て支援課(教育センター内)	(市)子育て支援課 ☎82-0151
子育て相談(電話・面談)	しつけや発達のことなど、子育てにおける不安や悩み	電話相談 月~金曜 面接相談 月~金曜(要予約) 午前9時~午後4時(共通)	☎82-9910 子育て支援課(教育センター内)	(市)子育て支援課 ☎82-9910
児童虐待についての相談(電話・面談)	児童虐待についての相談、通告	電話相談 月~金曜 面接相談 月~金曜(要予約) 午前9時~午後4時(共通)	☎83-2266 子育て支援課(教育センター内)	(市)子育て支援課 ☎83-2266
発達教育相談(面談)	発達の遅れや偏りが気になる児童生徒に関する事	6月18日 午後2時~5時(指導主事) 6月26日 午後2時~5時(医師) (要予約。6月1日 から受付開始、ただし先着各3名、1人60分)	教育センター	
あんしん相談(電話・面談)	支援の必要な子どもや障がいのある方の悩みや支援など	電話相談 月~金曜 午前9時~午後5時 面接相談(要予約) (ア)火曜 午前9時~午後5時 (イ)6月15日 午後2時~5時	☎83-2020(代) (ア)教育センター (イ)吉川健康福祉センター	教育センター ☎83-2020
教育相談(電話・面談)	教育全般に関する事	電話相談 月~金曜 面接相談 月~金曜(要予約) 午前9時~午後5時(共通)	☎83-2020(代) 教育センター	
障がい者福祉相談(面談)	障がいのある方やその家族の悩みごとや困りごとなど	月~金曜 午前9時~午後5時(要予約) 6月3日、19日(第1水曜、第3金曜) 午後2時~4時(要予約) 月~金曜 午前9時~午後5時 (要予約、受付は相談日の前日まで)	市役所3階 第4相談室 吉川健康福祉センター 障害者総合支援センターはばたきの丘	障害者相談支援センター(市役所内)
身体障がい者相談(面談)	身体に障がいのある方の悩みごとや困りごとなど	6月13日(第2土曜) 午前10時~午後3時	市民活動センター	
手話通訳相談(面談)	聴覚に障がいのある方の悩みごとや困りごとなど	月~金曜 午前9時~午後4時 ☎82-9776	市役所3階 第5相談室	
要約筆記相談(面談)	手話通訳者、要約筆記者の派遣に関する事	月・木・金曜 午前9時~午後4時	市役所3階 障害福祉課	(市)障害福祉課
障がい者の虐待、養護者の支援相談(電話)	障がい者の虐待の通報、養護者の支援に関する事	月~金曜 午前8時30分~午後5時 夜間・休日 ☎82-9943(共通)	☎89-2336 ☎82-2000(代)	
障がい者の就労相談(電話・面談)	障がい者の就労に関する相談や支援に関する事	電話相談 月~金曜 面接相談 火・木曜(要予約) 午前9時~午後5時(共通)	☎090-6984-0684 市役所3階 障害福祉課	
職業相談	求人閲覧・仕事の紹介(面談)	ハローワークの求人閲覧と仕事の紹介に関する事	火~土曜 午前9時~午後5時	三木市ふるさとハローワーク(サンライフ三木内) ☎86-8609
雇用保険・職業訓練(面談)	雇用保険の手続きと職業訓練に関する事	月~金曜 午前8時30分~午後5時15分	ハローワーク西神(神戸市西区糺台5-3-8)	ハローワーク西神 ☎078-991-1100
経営・創業相談(面談)	経営や創業・開業など、ビジネスに関する事	火~土曜 午前9時~正午、午後1時~4時30分(要予約) 6月13日(第2土曜)は週末起業相談会	三木市中小企業サポートセンター(サンライフ三木2階)	三木市中小企業サポートセンター ☎70-8008
さわやか県民相談(電話・面談)	県政に関する事や日常生活上の諸問題など	月~金曜 午前9時~午後5時30分	北播磨県民局	北播磨県民局 ☎0795-42-5111
法律相談(テレビ電話)	日常生活上の法律問題など	木曜 午後1時~3時 (要予約)	さわやか県民相談室(加東市社字西柿1075-2)	☎0120-61-7830
家事相談(テレビ電話)	離婚や相続など家事に関する事	第2・4金曜 午後1時~4時 (要予約)		
夜間法律相談(電話)	解雇、多重債務、生活保護、家庭の問題など	6月14日、28日(第2・4日曜) 午後5時~9時	☎078-341-9600	県弁護士会 ☎078-341-7061
高齢者・障がい者のための弁護士法律相談(電話)		木曜 午後1時~4時	☎078-362-0074	

◆相談日が年末年始・祝日は休みの場合があります

三木を元気に

みつきナビ

人権の目

くらしの情報

相談

健康

教室・講座

催し

カメラ日記

募集

子育て





(市)健康増進課からの お知らせ 総合保健福祉センター 吉川健康福祉センター

乳児集団健康診査
対象者には10日前までに案内文を送付
日 時：6月24日 受付は午後1時～2時
場 所：総合保健福祉センター
対 象：平成27年2月生まれの乳児（平成27年1月生まれで、まだ受診していない人も受けられます）
1歳6カ月児健康診査
対象者には10日前までに案内文を送付
日 時：6月11日 受付は午後1時～2時
場 所：総合保健福祉センター
対 象：平成25年11月生まれの幼児
3歳児健康診査
対象者には10日前までに案内文を送付
日 時：6月12日 受付は午後1時～2時
場 所：総合保健福祉センター
対 象：平成24年5月生まれの幼児
母子健康手帳の交付・妊婦健康診査費の助成
母子健康手帳交付時に妊婦健康診査費の助成申請を受付します。
対 象：妊婦
持ち物：印鑑・領収書の原本・預金通帳等振込先が確認できるもの

Enjoyマタニティ教室(リラクゼーションコース)【要申込】
ストレッチやマタニティヨガを取り入れたリラクゼーション体操を実施します。
日 時：6月4日 午後1時30分～3時
場 所：総合保健福祉センター
対 象：市内に住居登録のある妊婦で、主治医より安静指示が出ていない妊娠経過が安定している方
持ち物：母子健康手帳、バスタオル
費用：無料
離乳食クッキング【要申込】
日 時：6月5日 午前10時～午後0時30分
場 所：総合保健福祉センター
対 象：市内に住居登録のある乳児の保護者
持ち物：母子健康手帳、エプロン
費用：200円
託児 受付中。定員12名
今後の予定 8月7日
～体力測定室、会員登録講習会～
ファースト講習会【要申込】
日 時：6月30日 午後1時30分～4時30分
場 所：総合保健福祉センター
申込 ☎86-0900、6月26日 まで
内 容：体力測定、機器を使ったトレーニングの説明など
対 象：16歳以上
持ち物：運動ができる服装、室内用運動靴、タオル、飲み物
費用：1,600円（登録証代含）

Table with 3 columns: 相談 (Consultation), 日時 (Date/Time), 会場・問い合わせ (Venue/Contact). Rows include: 妊産婦・乳幼児健康相談, 乳幼児発達専門相談(すこやか相談), 成人保健相談, 不妊・不育専門相談, HIV抗体・肝炎ウイルス検査・相談, 専門栄養相談, アルコール問題相談.

小児救急医療電話相談のお知らせ

（子どもの急な病気やけがで困った時の相談）
症状への対応方法などの助言や医療機関の紹介をします。
北播磨小児救急医療電話相談センター
電話 62-1371
時間 午後6時～10時(年末年始および祝日を除く)
対応者 看護師

兵庫県小児救急医療電話相談
プッシュホン用 ☎ 8000
ダイヤル回線・携帯電話・IP電話用 ☎078-731-8899
時間 平日・土曜 午後6時～午前0時
日曜・祝日・年末年始 午前9時～午前0時
対応者 看護師（必要に応じて医師）



6月

小児科救急当番医・休日当番医・休日歯科診療

当番医および診療科目は変更する場合がありますので、当日の新聞または事前に医療機関へ確認してください。緊急時のみ利用してください。

Table with 4 columns: 区分 (Category), 日時 (Date/Time), 受付時間 (Reception Time), 会場・問い合わせ (Venue/Contact). Rows include: 休日当番医, 小児科救急当番医, 休日歯科診療.

Calendar table showing dates from 1 to 30. Includes columns for 日 (Day), 月 (Month), 火 (Tuesday), 水 (Wednesday), 木 (Thursday), 金 (Friday), 土 (Saturday). Contains details for dental clinics and medical services on specific dates.

三木市歯科医師会から

歯と口の健康展 ～6月13日(土)開催～

6月4日はむし歯予防デー。この日から1週間は歯と口の健康週間です。歯だけでなく口全体の健康を意識してみましょう。
6月13日は総合保健福祉センターで歯と口の健康展が開かれます。おいしく食事をするために、そして生涯健康な歯で笑うために、ご自分のお口について見直してみませんか。
みっきいにこここ体操をご紹介します。日常生活の中で意識して口や舌、頬を動かすことで、噛む・飲み込む力の低下を予防できます。DVDを見ながら一緒にやってみましょう。また、歯周病などの健診・相談、予防の話も聞けるようになっています。

高齢者良い歯のコンクール

自分の歯が20本あれば健康に暮らせます。高齢になっても20本の歯を残そうという8020運動、その実現をめざし健康づくりを続けておられる方で70歳以上の良

い歯自慢の三木市民の方、どうぞご応募ください。コンクールの応募はかかりつけの歯科、または電話でお申し込みください。

申込 (市)健康増進課 ☎86-0900
当日参加も受け付けます。

コーナー紹介

- ・歯科健診・歯科相談(むし歯、入れ歯、歯ならびなど)
・大人向けコーナー(歯周病、にこにこ体操、在宅訪問歯科紹介など)
・健康、栄養相談・各種健診、検診のご紹介
・ブラッシング指導・フッ化物塗布
・高齢者良い歯のコンクール
・小学生絵画展

歯と口の健康展は事前予約は不要です。アンケートに答えるとプレゼントがもらえます。どうぞお越してください。
日時 6月13日 午前9時30分～正午
場所 総合保健福祉センター

三木を元気に
みっきいなび
人権の目
くらしの情報
相談
健康
教室・講座
催し
カメラ日記
募集
子育て



\*それぞれの問い合わせ先へ申し込んでください。

教室・講座名	とき	ところ	参加費	備考(対象・定員など)	問い合わせ
同和教育セミナー	6/12金 6/19金 6/26金 19:30~	教育センター 細川町公民館	無料	どなたでも	総合隣保館 ☎82-8388
三木市人権・同和教育協議会 人権ふれあい交流事業「福島からのメッセージ」 講演と映画鑑賞、食文化交流を開催します。	6/21日 10:00~13:00	総合隣保館	500円 小学生以下 250円	どなたでも 先着50名(要申込) 講師:橋本洋一さん	
父の日 フラワーアレンジメント	6/21日 13:30~15:30 受付13:15~	教育センター	300円	小中学生 定員20名(要申込) 持ち物:花用ハサミ、持ち帰り用の袋	
水泳アドバイザーによる クリニックアワー	火・土曜 10:15~12:00	三木山総合公園 屋内プール	無料 (入場料は別途)	どなたでも	三木山総合公園 屋内プール ☎83-4442 木曜休館。6/7日、 28日は大会のため 一般利用できません。
泳法アドバイス 水中運動から各泳法までの アドバイスをします。	6/8月,22日 18:00~ 18:15~			1回15分のアドバイス 定員5名 申込 前日まで	
ユミ式整美体操教室 女性のボディラインを美しく整える体操	木曜 9:30~11:30	吉川総合公園 研修館	5,500円/月	20~50歳代の女性 定員10名(要申込)	吉川総合公園 ☎73-1155
高齢者生きがいセミナー 北播磨の観光地を訪ねて 隠し味は旬のもの~Hot (ホット)安心な食卓に~ スマホ・ケータイ安全教室 (シニア向け)	6/23火 8:50~17:00 6/29月 10:00~11:30 7/6月 10:00~11:30	高齢者福祉センター-ほか	無料(は別途負担金が必要)	市内在住の60歳以上の方 先着33名 申込 6/2火 8:30~ 電話受付 9:00~	高齢者福祉センター ☎86-0800
家族介護者教室 介護に関する知識や技術を学びます。	木曜、全4回 7/2,9,11,23 14:00~16:00	デイサービスセンター 自由が丘地域交流室	無料	市内在住の高齢者を介護している方や介護に関心がある方で継続して参加できる方 先着25名 申込 ~6/20土	三木市社会福祉協議会 ☎82-4043

教室・講座名	とき	ところ	参加費	備考(対象・定員など)	問い合わせ
伝統文化こども教室 いけばな 茶道 箏曲(琴) 囲碁 書道	8~1月 10:00~11:30 7~11月 10:00~11:30 7~11月 13:00~14:00 7~2月 10:00~12:00 7~1月 10:00~11:30	中央公民館 青山公民館 中央公民館 別所町公民館 吉川町公民館 中央公民館 青山公民館 三木南交流センター	4,000円 2,500円 2,000円 1,100円 2,100円	小中学生 各会場25名 小中学生 40名 小学3~中学3年生 10名 小中学生 15名 小学3~中学3年生 10名 申込 6/10水~26金 (は7/17金まで)	(市)文化スポーツ振興課 文化芸術グループ
青空ハーブ学習会 花、ハーブ、野菜の栽培を 実践しながら学びます。	水曜、月2回 6/10,24 10:00~11:30	農産物工房 (別所町西這田1 丁目397-1)	無料	花、ハーブ、野菜の栽培に興味のある方(要申込)	(市)営業課 ハーブ推進グループ
普通救命講習	6/13土 9:00~12:00	消防本部	無料	定員30名(要申込) AEDも使用します。	(市)消防署 救急救助課 ☎89-0173
男女共同参画セミナー 中高年のからだの健康講座 軽運動と男女共同参画の話	6/10水 10:00~11:30	吉川町公民館	無料	どなたでも 講師:高田緑さん(保健師)	男女共同参画センター こらぼーよ ☎89-2331
男女共同参画セミナー 知っておきたい保険・ 年金・税金のハナシ 託児 1歳以上~就学前まで (要申込6/9火まで)	6/23火 10:00~11:30		無料	テーマに興味のある女性 先着8名(要申込) 講師:西本恭子さん(特定社会保険労務士)	
男女共同参画週間記念講演会 講演 笑い合える 喜びを感じましょう! 託児 1歳以上~就学前まで (要申込6/12金まで) 子ども教室 入浴剤 をつくろう	6/27土 13:30~15:00 12:30~13:10	教育センター	無料 300円	どなたでも 講師:笑福亭瓶太さん (落語家) 小学生 先着20名 (要申込) 講師:人と化学をむすぶ会	
男性のための料理講座 初心者向け簡単料理	全4回 7/8水,9/14月, 10/13火,11/30月	総合保健福祉センター	材料費 3,000円	料理初心者の男性 先着10名(要申込) 講師:岡臣子さん	
ファミリーサポートセンター 協力会員養成講座 協力会員はじまり講座 おおむね小学3年生までの 子どもを預かったり送迎したりする地域子育てサポーターとして活動します。	木曜、全2回 7/2,9 10:00~13:00	市民活動センター	無料	地域子育て応援活動に関心があり、子どもが好きな方	ファミリーサポートセンター ☎82-2395

### 認知症予防市民講演会を開催

認知症は誰にでも起こりうる脳の病気です。認知症になっても安心して暮らせる地域づくりについて、一緒に考えてみませんか?

- ▶日時 6月6日 午後2時~4時  
(受付:午後1時30分~)
- ▶場所 関西国際大学 4号館101教室  
(志染町青山1-18)
- ▶内容 認知症に強いまちをつくろう!  
~今日からできる認知症予防~
  - ・認知症になるとどう感じるの?
  - ・認知症の人をささえるために
  - ・認知症予防につながる生活習慣 など
- ▶講師 宇良千秋さん(心理学博士)
- ▶参加費 無料
- ▶定員 先着300名
- ▶申込方法 (市)介護保険課・各市立公民館・市ホームページにある申込用紙に必要事項を記入し、持参またはFAX(82-5500)で提出してください。電話申込の場合は、住所・氏名・電話番号をお伝えください。
- ▶申込期限 6月3日  
・11月に吉川町公民館で同じ内容の講演会を開催予定
- ▶問・申込(市)介護保険課  
三木市中央地域包括支援センター

三木を元気に

みつきナビ

人権の目

くらしの情報

相談

健康

教室講座

催し

カメラ日記

募集

子育て



イベント名・内容	とき	ところ	問い合わせ
第9回三木山落語	7/4 土	森の文化館・音楽ホール	県立三木山森林公園 ☎83-6100 7月分申込受付は6/1月9:00から。6/1月は電話受付のみ。詳細は問い合わせてください。
草木染め 生葉でスカイブルーに染めよう	7/18 土	森の研修館・研修室	
夏休み なにがいるの?水辺の生き物たち	7/20 月	大芝生広場入口	
夏休み木登り体験 ツリークライミングに挑戦!	7/25 土	森の文化館・多目的ホール	
森の風美術館で「人を描く」	7/26 日	森の風美術館	
ダンロップトーナメント2015(テニス)	6/13 土	ブルボンビーンズドーム	ブルボンビーンズドーム ☎85-8413
第32回三木市小学生陸上競技選手権大会	6/14 日	第2陸上競技場	県立三木総合防災公園 ☎85-2201
第1回三木市陸上競技記録会	6/20 土	陸上競技場、第2陸上競技場	
第61回三木市中学校総合体育大会 陸上競技の部	6/27 土	陸上競技場	
来た、見た、知った! 食の探検隊(バスツアー) 北播磨地域の農産物を使った調理実習と高度な食品衛生管理を行うHACCP承認食品工場を見学します。 対象: 小学1~3年生とその保護者 参加費: 無料 定員: 15組 申込 ~ 6/30 火	8/5 水 10:00~16:00	三木市総合保健福祉センター、ヤクルト本社兵庫三木工場	加東健康福祉事務所 食品薬務衛生課 ☎0795-42-9368 応募多数の場合は抽選。

イベント名・内容	とき	ところ	問い合わせ
三木市の花「さつき」展覧会 (三木会場は7日16:00まで)	6/6 土, 7日 9:00~17:00	三木会場 道の駅みき2階催事場 吉川会場 山田錦の館研修室	(市)文化スポーツ振興課 文化芸術グループ
細川町民釣り大会(鯉、ふな釣り) 対象: 市内在住の方 申込 ~ 6/13 土 参加費: 無料	6/20 土 小雨決行 受付7:30~7:50 競技開始 8:00~9:30	細川町豊地(佐野) 畑寺池	細川町公民館 ☎86-2059 ☎86-2870
絵画教室発表展 アートクラスによる展示	~ 6/6 土 9:00~17:00	市役所 みつきいホール 6/6 土, 27 土は 16:00まで 6/21 日は15:30まで 6/22 日, 29 日は 11:00~	(市)財政課 財産管理グループ 内容やときなどは変更される場合があります。開館時間などの詳細は問い合わせてください。
高齢者大学写真クラブ 作品発表展示会 高齢者大学写真クラブによる展示	6/7 日 ~ 13 土 8:30~17:00		
書道展 楽遊会による展示	6/18 木 ~ 21 日 9:00~17:00		
色鉛筆画展示 草風会による展示	6/22 月 ~ 27 土 8:30~17:00		
ハギハラ友の会写真展 ハギハラ友の会による展示	6/29 月 ~ 7/5 日 9:00~17:00		
吉田初三郎の世界へ 神戸利行さんによる展示	~ 6/5 金	さんさんギャラリー オアシス(緑が丘サンロード商店街内) 開館時間 9:00~17:00 最終日は15:00まで 水曜休館	・さんさんギャラリー オアシス ☎87-2633 ・緑が丘町公民館 (市)市民協働課 ☎85-7011
写真展 年金者組合フォトクラブによる展示	6/6 土 ~ 19 金		
PAC-5(写真・絵画・陶芸)作品展 内田敏之さん、ほか4名による展示	6/20 土 ~ 7/3 金		
企画展 グループ彩展 三木市ゆかりの女性グループが、洋画を中心に抽象、具象を取り混ぜて約40点を展示。	6/7 日 ~ 6/21 日	堀光美術館	堀光美術館 ☎82-9945 月曜休館  上原悦子「ポーズ」
企画展 第30回三木工芸家協会展 三木工芸家協会のグループ展。「活」をテーマに陶芸、皮革、ガラスなどの近作を発表。	6/28 日 ~ 7/12 日 7/5 日 列品解説		
陶芸体験コーナー 「風鈴にクレヨンで絵付けしよう」 6/28 日 11:00~ 13:00~ 14:00~ 材料費: 1000円 定員: 各9名 詳細は右記まで問い合わせてください。			
第69回兵庫県民馬術大会	6/6 土, 7日	エクウスの森	三木ホースランドパーク ☎0120-816-892 (ブッシュ回線・携帯からのみ)
ジュニア心セミナー	7/5 日	エオの森 申込 6/1 月 ~	


<p><b>別所ふるさと交流館 ☎88-8035</b></p> <p>刃物研ぎ(包丁、植木はさみなど) 6月14日 午前9時30分~11時 料金450円~ 餃子定食の日 (さとの会による餃子定食などの販売) 餃子定食など...6月12日、26日 午前11時30分~ 餃子定食1人前500円 餃子持ち帰り300円(7個) 混声合唱団「わいわい・がやがや」参加者募集 6月6日、27日 午後1時30分~4時 参加費300円</p>	<p><b>メッセみき(道の駅みき隣) ☎86-9500</b></p> <p>フリーマーケット 6月14日 OA機器展示会 6月19日 就職フェア 6月23日</p> <p><b>道の駅みき ☎86-9500</b></p> <p>無料法律相談会 6月24日 刃物研ぎ 土曜 午前8時~11時</p> <p><b>山田錦の館 ☎76-2401</b></p> <p>刃物研ぎ 6月7日、21日 午前9時~11時30分</p>
--	---

## 第3回歴史ウォーク(史跡見学会)参加者募集

(国史跡)ホースランドパーク周辺付城跡コース

三木合戦の半ばごろ、織田信長の長男、信忠の軍勢が築いたとされる6箇所のうち、4箇所(明石道峯構付城跡・シクノ谷峯構付城跡・高木大山付城跡・高木大塚城跡)を巡る史跡見学会を開催します。

- ▶開催日 6月21日
- ▶集合時間 午前9時15分
- ▶集合場所 道の駅みき 観光案内板前
- ▶参加費 無料
- ・申込不要。当日、集合場所へお越しください。
- ・雨天、雨天が予想される場合は中止することがあります。



第2回歴史ウォークの様子(4月17日)

問(市)文化スポーツ振興課 歴史・美術の杜グループ

いつもお世話になります

### 前田精版印刷のため松です。

これからも皆様のために頑張りたいと思っています。

ため松の名前には「社会のため」「顧客のため」「人々のため」という想いが込められています。これからもこの名前に恥じないよう頑張ります。

**株式会社 前田精版印刷**

**営業品目** 広報みきへの広告掲載ご希望の方は前田精版印刷までご連絡ください。 **広告**

チラシ・カタログ・ポスター・会社案内  
パンフレット・伝票・封筒・名刺  
ハガキ・パッケージ・ラベル・シール etc

どんなモノでも、お気軽にご相談下さい。  
優れたデザインと印刷でお客様のご要望にお応え致します。

〒673-0404 兵庫県三木市大村 1074-272  
TEL (0794)82-2760 代 FAX (0794)83-5138  
URL <http://www.maedaseihan.co.jp>  
E-mail [info@maedaseihan.co.jp](mailto:info@maedaseihan.co.jp)

三木を元気に  
みつきナビ  
人権の目  
くらしの情報  
相談  
健康  
教室・講座  
催し  
カメラ日記  
募集  
子育て



カメラ日記

5/3

ホースランドパークで開催された「みっきいホースフェスティバル」。馬車や引き馬の試乗会、ポニーのにんじんタイムなど馬とのふれあいを楽しみました。



同じ場所で開催されたふれあい「スポーツデー」。親子連れがフライングディスクやスナッグゴルフなどのニュースポーツを楽しみました。

5/5



別所公春まつりが三木城跡（上の丸町）周辺などで開催されました。歌碑祭や手作りの甲冑を着た武者行列、茶会、スタンプラリーなどが行われ、戦国の若き三木城主別所長治公を偲びました。



別所公春まつりの様子を見ることができます。



<https://www.youtube.com/watch?v=0VHW5woANGw>

QRコード

5/10

ボランティア団体である「更生保護女性会」の創立50周年を記念する式典が文化会館で開かれました。会員など約420名が参加し、地域の子育て支援をはじめ、青少年健全育成、更生自立支援を目的に50年続けてきた活動の歴史を振り返りました。



5/16



水田でボール運びや棒取り競技、宝探しなどを行い、土と水に触れる楽しみを伝える「第1回三木JC泥りんびっく」。主催は三木青年会議所。大人から子どもまで約100名が泥まみれになりながら笑顔で競技に参加しました。

5/17



ナメラ商店街を中心に昭和なロジウラを探検しながら、昔懐かしの三木を楽しむ「レトロロジ2015」が開催され、たくさんの人でにぎわいました。

見ごろ聞きどき

三木市観光協会  
☎83-8400

みきマルまるマップが完成！

三木市の歴史・文化・伝統・観光・遊び・グルメをまるごと紹介した新しい観光パンフレットが完成しました。パンフレットはキャラクターイラストを使い、金物と酒米とゴルフのまちを紹介する特集や四季折々の見どころ、ドライブ&ウォークコース、特産品・お土産物など“三



みきマルまるマップ

木の楽しい”観光情報を掲載しています。三木市観光協会や市役所、道の駅みき、山田錦の館などで配布しています。(無料)

古式鍛錬

6月7日 午前9時～古式鍛錬

金物資料館横の古式鍛錬場のこぎで、鋸の古式鍛錬を披露。

旧小河家別邸 (入館無料)

土・日曜 午前10時～午後4時

旧玉置家住宅 (入館無料)

開館時間 午前10時～午後4時(火曜休館)

そうですね。任せて下さるたミナでイんです。FCオーナー (株)ウィード

車買取専門店 ユーポス三木店

兵庫県三木市志染町広野5丁目301 神鉄・広野ゴルフ場前駅すぐ西になります。

☎(0794)-87-9009 広告  
フリーダイヤル(0120)-699-009

三木を元気に

みっきいなび

人権の目

くらしの情報

相談

健康

教室・講座

催し

カメラ日記

募集

子育て



## みっきい夏まつり2015 市民パレード出演者を募集

●日時 7月25日(土) 午後4時~5時  
●会場 県立三木総合防災公園内  
パレードコース(約700m)

みっきい夏まつりで市民パレードを開催します。

踊りやマーチングバンドなどのパフォーマンスで、パレードを盛り上げていただける団体

▶募集数 3団体(市内団体および、みっきい夏まつりへの参加実績がある団体を優先。  
18歳未満は保護者の同意が必要)

東京ディズニーリゾート®・スペシャルパレードのダンスチーム

▶募集数 市内の小学3~6年生で構成される団体で、合計60名程度  
(個人での申込みは不可)

▶参加費 2,000円/団体

▶その他 募集数を超えた場合は抽選。結果は郵送でお知らせします。

▶応募締切 6月15日(必着)

▶応募方法 (市)市民協働課、各市立公民館にある募集要項・応募用紙、または市ホームページで確認してください。応募用紙を下記まで郵送またはFAXで提出してください。

問・応募 みっきい夏まつり実行委員会 事務局 ((市)市民協働課) ☎82-9755  
✉kyodo@city.miki.lg.jp



を募集  
します

## 幼児2人同乗用電動アシスト自転車の無料貸出

市では、1~5歳の子どもを2人以上養育されている家庭の子育てを支援するため「幼児2人同乗用(3人乗り)電動アシスト自転車」を無料で貸し出します。

▶対象者(貸出期間中、次の要件を全て満たす方)  
三木市に住居登録している方  
1~5歳の子どもを2人以上養育している世帯で、  
16歳以上の方  
市税を滞納していないこと

▶利用の条件  
市が実施する交通安全講習会の受講  
貸出中のメンテナンス費用などは利用者負担  
貸出中の事故などで発生した損害に係る賠償は、  
利用者の責任(事故に備え任意保険への加入  
をお勧めします)  
同乗する幼児は必ずヘルメット(SGマーク付)を着用  
幼児用ヘルメット購入費の助成制度もあります。  
(2個まで)

▶貸出期間 7月6日 から1年間(継続可。貸出  
期間中に対象者の条件を満たさなくなった場合  
は、返却となります。)

▶利用料 無料 ▶貸出数 25台  
▶申込方法 (市)環境政策課(市)吉川支所地域  
振興課、市ホームページにある申請書に必要事  
項を記入し、申込先まで持参または郵送(消印  
有効)してください。申込者が多数の場合は抽  
選となります。

▶申込期限 6月12日  
▶交通安全講習会  
・日時 7月5日 午前9時~  
・場所 市役所北側駐車場  
問・申込 (市)環境政策課 交通防犯グループ  
(市)吉川支所 地域振興課

## 「ボランティアクラブ365」クラブ員を募集

同じ世代や世代に近い仲間とボランティア活  
動をしませんか。

▶活動期間 平成28年3月31日まで  
▶対象 ボランティア活動を志す16~30歳の方  
▶定員 先着20名(要申込)

▶料金 1,000円(ボランティア保険代等)  
・市民活動センターを主な活動拠点とします。  
・6月27日 に市民活動センターで結成式を行いま  
す。

問・申込 ボランティア活動プラザみき ☎83-0090

内 容	募集期間	応募資格	募 集 数	応募方法	問い合わせ
住宅簡易耐震診断	~12/28月	昭和56年5月以前に 建築された住宅(プレ ハブ住宅を除く)	若干数	必要書類などは事前に問い 合わせのうえ、右記までお 越してください。	(市)建築住宅課 建築グループ
住宅耐震改修事業補助		県の「ひょうご住まい の耐震改修促進事業」 の補助金を受ける方			
国民健康保険運営協議会 委員	~6/15月	18歳以上で三木市 国民健康保険に加入 している方 市内在住の方 医療制度に関心と熱 意を持つ方 市の他の審議会など の委員でない方 市議会議員でない方	5名	(市)医療保険課、吉川支所、 各市立公民館にある応募用 紙(市のホームページにも 掲載)に必要な事項と「国民 健康保険の役割」と題した 作文(200字程度)を添 えて右記まで提出してくだ さい。	(市)医療保険課 国保グループ
狩猟免許試験	6/8月~ 26金	イノシシなどの狩猟鳥 獣を捕獲するのに必要 な資格です。 詳細は右記まで問い合 わせてください。	特にあり ません	右記まで問い合わせしてくだ さい。	(県)加東農林振 興事務所 森林課 ☎0795-42 -9424
消防設備士試験	郵送等 6/15月~ 25木 (消印有効) 電子申請 6/12金~ 22月	右記まで問い合わせしてくだ さい。	特にあり ません	右記に持参または郵送で提 出してください。資料など は、(市)消防本部予防課 (☎89-0171)にあります。	(財)消防試験研 究センター兵庫 県支部 ☎078-361 -6610

## みき元気マルシェを開催

中心市街地や商店街がにぎわい「笑顔に会い、元気になる」  
そんなマルシェ(定期市)を開催します。

日時 8月2日 午前10時~午後4時(小雨決行)

場所 明盛商店街周辺(歩行者天国となります)

詳しいイベント情報は、広報みき7月号でお知らせします。

### 「みき元気マルシェ」出店者を募集

▶募集件数

テントによる出店 20区画程度  
移動販売車による出店 10区画程度

▶出店費用 各5,000円/区画  
テント、長机、パイプ椅子を各1つを  
含みます。

▶募集期限 6月25日 必着

・応募多数の場合は、抽選により決定し郵送で結果をお知らせします。

▶応募方法 (市)商工観光課、三木市観光  
協会、各市立公民館にある募集要項、市  
または観光協会ホームページで詳細を確認  
のうえ、応募用紙を郵送またはFAX  
で提出してください。

問・応募 みきマルシェ実行委員会 事務局  
(市)商工観光課) ☎82-2019





\*「要申込」などと明記していないものは申込不要。

内 容	と き	と ころ	備考(対象・定員など)	問い合わせ
<b>やってみよういろいろ体験</b>	6/13 土 13:30~15:00	吉川児童館	ガラスの器に植物を植えて、小さな庭を作ります。(要申込)実費負担あり	吉川児童館 ☎72-2220
<b>すくすくひろば</b>	6/23 火 10:00~11:30	吉川児童館 吉川支所	大きな七夕の飾りを作ったり、ブラックライトを使ったパネルシアターを見たりします。	吉川児童館は、いつでも、自由に遊べます。
<b>ベビーマッサージ</b> 講師：寺尾直美さん(助産師)	6/30 火 10:30~11:30	山田錦の館 吉川温泉よかたん	3~4カ月の乳児と母親(要申込) 持ち物：母子手帳、バスタオル	開館時間 (火~土曜) 9:00~12:00 13:00~16:30 日曜、月曜、祝日、 年末年始は休み。
<b>七夕まつり</b>	7/3 金 10:00~12:00	吉川児童館 (吉川健康福祉センター3F)	皆で作った笹飾りの中で、サークルの出し物や人形劇を見たり、簡単な楽器を作ったりして七夕の雰囲気を楽しみます。	

### 「児童手当現況届」の提出月

児童手当の受給者は、6月30日までに現況届を提出してください(郵送可)。提出が遅れると、6月分以降の手当の支給が遅れます。なお、現況届の用紙は6月上旬に郵送します。

**問・提出**(市)子育て支援課 手当グループ (市)吉川支所 市民生活課

### 「子育て世帯臨時特例給付金」6月に申請書を発送

子育て世帯の消費税率引き上げの影響を緩和するため、臨時的な対策として「子育て世帯臨時特例給付金」を支給します。対象の可能性のある方には、6月上旬に「児童手当現況届」に同封して申請書を郵送します。申請書に記入、押印のうえ、必要書類を添付して、「児童手当現況届」と一緒に返送してください。

- ▶ 申込期限 12月1日
- ▶ 支給対象者 平成27年6月分の児童手当受給者。ただし、特例給付受給者(平成26年中の所得が児童手当の所得制限を超えている方)は対象外です。
- ▶ 支給額 支給対象児童(平成12年4月2日~27年5月31日生まれ)1人につき3,000円
- ▶ 申請後に支給の審査を行います。
- ▶ 今年度は「臨時福祉給付金の対象者」「生活保護制度の被保護者」「施設入所等児童(里子)」も対象です。
- ▶ 公務員の場合は、所属庁(勤務先)が出す申請書に必要事項を記入し、児童手当受給証明を受けて住所地の市区町村に申請してください。

**問・申込**(市)子育て支援課 手当グループ

### 夏休み期間 アフタースクール入所児童を募集

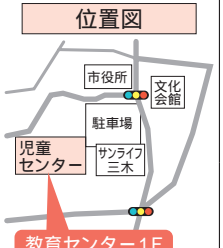
- ▶ 対象となる児童 保護者などが働いていて昼間家庭にいない市内在住の小学1~3年生の児童(4年生以上で希望がある場合も対象)
- ▶ 申請書類の交付・受付 (市)子育て支援課 午前8時30分~午後5時 各アフタースクール 午後2時~6時
- ▶ 申込期限 6月12日 家族の状況などを聞き、申込に必要な就業証明書などの書類をお渡しします。申請書類は、(市)子育て支援課と各アフタースクールにあります。様式は、市ホームページからもダウンロードできます。
- ▶ 利用期間・日時 7月21日~8月31日(8月13日~15日は休み)月~土曜 午前7時45分~午後6時 土曜保育は希望児童のみ(別途要申込) 延長保育は午後6時~7時(別途要申込)
- ▶ 利用料
 

保護者負担金	14,000円
延長保護者負担金	4,000円
土曜日保護者負担金	(1回)500円
おやつ代・諸費	4,000円
保険代(スポーツ安全保険)	800円

 夏休み期間内の利用であれば、日数にかかわらず上記の利用料になります。

**問**(市)子育て支援課 アフタースクール・子育て環境グループ

内 容	と き	と ころ	備考(対象・定員など)	問い合わせ
<b>子育てキャラバン</b> 児童センター(12日)・別所 歯の話 児童センター(24日)リズム遊び	6/2 火	志染町公民館	保育士による絵本の読み聞かせやふれあい遊び、手遊びなど親子で楽しいひと時を過ごしませんか。いろいろなスタイルの「子育てキャラバン」があります。選んで参加してください。 持ち物：お茶、上靴、タオル、帽子など 時間は10:00~11:30 青山は 9:30~10:50 志染は10:00~15:00	児童センター ☎82-2069
	6/3 水	総合隣保館		
	6/9 火	別所町公民館		
	6/10 水	自由が丘公民館 吉川児童館		
	6/12 金	児童センター		
	6/18 木	緑が丘町公民館		
	6/19 金	青山公民館		
	6/23 火	細川町公民館		
	6/24 水	児童センター		
	6/4 木	児童センター		
<b>おもちゃで遊ぼう</b>	6/11 木	青山公民館		開館時間 9:00~17:00 12:00~13:00 は食事室のみ使用できます。 第4木曜、年末年始は休み。 教室参加申込時間 13:00~17:00
	6/17 水	児童センター		
<b>赤ちゃんあつまれ</b> 青山(ベビーマッサージ)	6/5 金			
	6/17 水	児童センター		
<b>ママのおしゃべりタイム</b>	6/1月 6/19 金 10:30~12:00	志染町公民館 自由が丘公民館	子育て中の方ならどなたでも妊娠中のママも一度見学にお越しください。	
<b>ファミリーDay でんちゃんとお遊ぼう</b> 親子クラフト ゴロコロ・びゅんびゅん・トッコトコ作りの巻	6/21 日 10:00~11:30	児童センター	どなたでも 持ち物：お茶、動きやすい服装 講師：あそびの工房もくもく屋クラフトマン(田川雅規さん)	<b>位置図</b>  児童センターは、いつでも自由に遊べます。屋外で遊ぶこともできます。
<b>子育て講演会 あかちゃんの生きる力</b> 託児 1歳以上(先着順、6/15月まで)	6/29 月 10:30~12:00	教育センター	乳幼児をもつ母親 先着50名(要申込) 乳児・幼児同伴可 講師：助産院院長 永原郁子さん	<b>お知らせ</b> 午前7時の時点で三木市に警報が発令されている場合、事業は中止します。
<b>母親リフレッシュ教室 ワイヤークラフト</b> 天然石を使ってネックレスを作りましょう 託児 1歳以上(先着順、6/16火まで)	6/30 火 10:00~11:30	教育センター	乳幼児をもつ母親 先着16名(要申込) 持ち物：ニッパー 実費負担あり 講師：竹内知佐美さん	
<b>児童センター夏祭り</b>	7/6 月 10:00~11:30	児童センター	乳幼児と保護者 先着60組(要申込) 参加費：乳幼児1人につき100円 持ち物：お茶	
<b>はじめてのママのための親子の絆づくりプログラム 赤ちゃんがきた!</b> はじめての子育てに役立つ情報を学び、楽しく仲間づくりをしましょう。	4回連続講座 7/6月,13月,21火,27月 13:30~15:30	教育センター	2~5カ月の乳児(第1子に限る)と母親 先着10組(要申込) 教材費：864円	
<b>三木市療育連絡会 入学前のつどい</b> 先輩保護者を交えての保護者間の情報交換及びスタッフの助言	6/23 火 9:30~12:00	総合保健福祉センター	小学校入学に際し、子どもの発達面や行動面で不安がある保護者(要申込)	(市)健康増進課 ☎86-0900
<b>チャイルドシートの「引き取り」&amp;「貸し出し」</b>	6/27 土 9:30~11:00	市役所北玄関	ボランティアによる貸し出しです。貸し出しは事前申込が必要。(シートの寄贈をお願いします)	(市)環境政策課 交通防犯グループ



**お知らせ**  
午前7時の時点で三木市に警報が発令されている場合、事業は中止します。



# 三木市プレミアム付き商品券の販売

問(市)商工観光課 商工振興グループ

市では市民の皆様の生活を応援するとともに、市内商店等への来場者を増やすため、プレミアム付き商品券を発行します。なお、商品券は三木・吉川地域の両方を購入することができます。

名 称	三木地域プレミアム付き商品券	吉川地域プレミアム付き商品券
販売数量	30,000セット(1人2セットまで)	5,000セット(1世帯5セットまで)
販売価格	10,000円(12,000円分の使用ができる商品券、1,000円券の12枚綴り)	
利用対象	三木市に住所を有する方	
利用期間	7月1日～12月31日	
利用できる店舗・事業所	取扱登録店(旧三木市内)	取扱登録店(旧吉川町内)
	取扱登録店は下記各発行先ホームページに掲載する予定です。	
商品券の種類	 共通券 10,000円分(10枚、旧三木市内にあるすべての取扱登録店で使用可)  専用券 2,000円分(2枚、旧三木市内に本店のある取扱登録店のみ使用可)	 共通券12,000円分(12枚)
購入方法	<p>商品券の購入には申込が必要です。</p> <ul style="list-style-type: none"> <li>▶ 応募期限 6月15日 消印有効</li> <li>▶ 応募条件 1人につき往復はがき1通(同一世帯で複数人が応募可)</li> <li>▶ 応募方法 往復はがきに次のことを記入し、郵送してください。              往信用裏面 住所・氏名・電話番号・購入希望数(1人2セットまで)              返信用表面 郵便番号・住所・氏名</li> <li>▶ 宛先 〒673-0431 本町2-1-18              三木市商店街連合会 商品券係</li> </ul> <p>応募者多数の場合は抽選。結果等は返信用はがきでお知らせします。</p> <ul style="list-style-type: none"> <li>▶ 商品券の引換場所・期間              市役所3F 特設コーナー・7月1日～14日(午前9時～午後5時、土日も実施)              引換には、返信用はがきと現金を持参してください。</li> </ul>	<p>先着順で販売します。</p> <ul style="list-style-type: none"> <li>▶ 商品券の販売場所・期間              吉川町商工会・7月1日から完売するまで(平日午前9時～午後5時)</li> </ul> 
問・発行	三木市商店街連合会 ☎88-6006	吉川町商工会 ☎72-1406

編集・発行：兵庫県三木市企画管理部広報広聴課 〒673-0492 上の丸町10番30号  
 TEL.(0794)82-2000(代) FAX.(0794)89-2402  
 発行日：平成27年6月1日 <http://www.city.miki.lg.jp/>  
 三木市の人口：79,445(-34)男：38,440(-28)女：41,005(-6)世帯数：32,707(+49)(4月末現在)

広報みきは、新聞折込(日刊紙)、宅配でお届けしています。新聞未読世帯の方は左記までご連絡ください。