

## Chương 12 : Khẩn cấp (bất ngờ xảy ra bệnh tật, tai nạn). Thiên tai (động đất, sóng thần)

### 1. Tình trạng khẩn cấp (bệnh tật, tai nạn) xảy ra, số điện thoại liên hệ



#### 1-1. Hãy gọi 119 khi xảy ra thương tật hoặc hỏa hoạn đột ngột

Khi không biết tiếng Nhật cũng có thể cùng trao đổi với người phiên dịch

##### (1) Khi gặp phải bệnh hoặc bị thương đột ngột

- ① Khi gọi điện thoại số 119, tổng đài sẽ hỏi bạn “Kaji desu ka?” hay “Kyuukyuu desu ka?”. Hãy nói **“Kyuukyuu desu”**.
- ② Yêu cầu xe cấp cứu (xe chở người ốm đau đột ngột hoặc người bị thương đến bệnh viện) đến đón tại địa điểm hoặc nơi nào đó. Gọi xe cấp cứu là miễn phí (0 yên).
- ③ Hãy cung cấp thông tin, chiều chứng thương tật và tuổi của bạn.
- ④ Hãy cung cấp họ tên, phương thức liên lạc (số điện thoại).



Có thể xác nhận việc gọi xe cứu thương trên trang web dưới đây.

<https://www.fdma.go.jp/publication/portal/post1.html>



##### (2) Khi xảy ra hỏa hoạn

- ① Khi gọi điện thoại số 119, tổng đài sẽ hỏi bạn “Kaji desu ka?” hay “Kyuukyuu desu ka?”. Hãy nói **“Kaji desu”**.
- ② Cung cấp thông tin địa điểm xảy ra hỏa hoạn.
- ③ Cung cấp thông tin về cái gì đó đang cháy.
- ④ Hãy cung cấp thông tin người chưa kịp lánh nạn, người bị thương.
- ⑤ Hãy cung cấp họ tên, phương thức liên lạc (số điện thoại).



#### 1-2. Hãy gọi 110 trong trường hợp có tai nạn hoặc sự cố

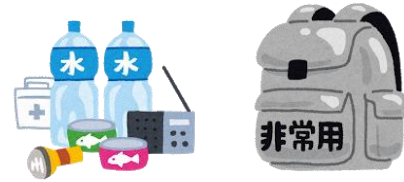
Khi gặp sự cố giao thông hoặc trộm cắp và muốn cảnh sát đến ngay lập tức, hãy gọi số tổng đài 110.

Nếu bạn không thể tự mình gọi điện, hãy nhờ ai đó ở gần giúp bạn. Hãy yêu cầu **“Tasukete kudasai”**, **“Denwa wo kaketekudasai”**.

Khi bạn gọi đến tổng đài 110, tổng đài sẽ hỏi bạn một vài câu, bạn hãy giữ bình tĩnh và trả lời thật chính xác nhé.

Trong trường hợp xảy ra tai nạn, gọi nó là **“Jiko desu”**. Trong trường hợp xảy ra trộm cắp, gọi nó là **“Jiken desu”**.

- ① Hãy cung cấp thông tin sự cố gì đã xảy ra, khi nào và ở đâu.
- ② Hãy cung cấp họ tên, phương thức liên lạc (số điện thoại).
- ③ Trong sự cố đó hãy cung cấp thông tin đối tượng hay người gây tai nạn. Thông tin về giới tính (nam hay nữ), có bao nhiêu người, tuổi tác (khoảng bao nhiêu), phục trang thế nào.
- ④ Nếu có người bị thương, hãy trình báo tình trạng người đó về giới tính, độ tuổi, tình trạng thương tật.



## 2. Thiên tai (động đất, sóng thần)

### 2-1. Chuẩn bị để được an toàn

- (1) Chuẩn bị thức ăn, nước, pin, và đèn di động dùng trong khoảng 3 ngày đến 1 tuần.
- (2) Chuẩn bị túi (túi khẩn cấp) chứa những vật dụng để mang theo khi chạy lánh nạn.
- (3) Hãy kiểm tra trên “Bản đồ nguy hiểm (Hazard Map)” để biết khu vực nào nguy hiểm và nên sơ tán đến đâu.
  - ✘ Bản đồ nguy hiểm (Hazard Map) là bản đồ thể hiện những khu vực có nguy cơ xảy ra thiên tai và các địa điểm cần sơ tán khi có sự cố.
- (4) Tham gia "Huấn luyện phòng chống thiên tai, sơ tán" tại khu vực bạn sinh sống. Thực hành kỹ năng thoát hiểm và kỹ năng dập tắt được đám cháy. Nghiên cứu về điều kiện an toàn và trường hợp nguy hiểm.
- (5) Hãy nói chuyện với hàng xóm gần nhà, nhờ họ chỉ cho bạn cách ứng phó khi xảy ra động đất "Moshi, jishin nado ga atta tokini, iro iro oshiete kudasai"
  - “Chào mừng đến với Thành phố “Miki”, một thành phố của sự an toàn và an tâm”  
Đây là thông tin tờ rơi liên quan đến "phòng chống thiên tai" bảo vệ bạn khỏi thiên tai. Xin hãy tham khảo trang web chính. (bằng tiếng Anh, tiếng Bồ Đào Nha, tiếng Tây Ban Nha, tiếng Trung Quốc, tiếng Hàn Quốc).

<https://www.city.miki.lg.jp/soshiki/14/26155.html>



- “ Sổ tay phòng chống thiên tai dành cho trẻ em và phụ huynh”  
Đây là bản tóm tắt các việc cần chuẩn bị khi phải sơ tán, bao gồm 07 trường hợp xảy ra thiên tai (động đất, sóng thần, bão, mưa lớn/lũ lụt, thảm họa lở đất, sấm sét, vòi rồng).

<https://www.hyogo-ip.or.jp/torikumi/tabunkakyose/guidemap.html>



## 2-2. Tìm hiểu thông tin

- (1) Mạng lưới phòng chống thiên tai Tỉnh Hyogo, Hyogo E-net (Hyogo Emergency Net). Thông tin khẩn cấp (thông tin động đất, thông tin sóng thần, thông tin thời tiết), hệ thống gửi thông tin sẽ cung cấp thông tin sơ tán v.v..

Những người đăng ký, các thông tin khẩn cấp, thông tin động đất, sóng thần, thông tin thời tiết sẽ được gửi qua e-mail hoặc ứng dụng từ tỉnh Hyogo, thành phố Miki. <https://bosai.net/>

Nhận thông tin qua email



Android



Iphone



- (2) “Safety tips”

Đây là một ứng dụng trên thiết bị điện thoại thông minh hiển thị thông tin về động đất và mưa lớn.



- Android:

<https://play.google.com/store/apps/details?id=jp.co.rcsc.safetyTips.android>

- Iphone:

<https://apps.apple.com/jp/app/safety-tips/id858357174>



- (3) Có thể xem được thông tin về động đất và mưa lớn.

<https://www.jma.go.jp/jma/kokusai/multi.html>



## 2-3. Chạy nhanh đến nơi an toàn

- (1) Khi xảy ra thiên tai lập tức chạy nhanh (tránh nạn) đến địa điểm an toàn.

- Khi không biết về địa điểm an toàn, hãy hỏi người Nhật “Doko ni nigetara ii desu ka?”
- Khi không rõ khi nào thì đi sơ tán được hãy hỏi “Nigeru toki oshiete kudasai”
- Để có thể thuận tiện sử dụng cả 2 tay, hãy bỏ tất cả những vật cần thiết vào balo mang theo đi lánh nạn.
- Trước khi đi lánh nạn hãy tắt hết hệ thống gas, máy sưởi.



- (2) Nơi sơ tán (nơi lánh nạn khi xảy ra động đất, sóng thần)

Tại thành phố Miki khi xảy ra động đất, sóng thần, bão lũ.. nơi có thể lánh nạn đã được chỉ định trước.

Hội trường công cộng, trung tâm cộng đồng nơi gần nhà bạn nhất, hãy tìm hiểu thông tin địa điểm đó. Khi không rõ, xin vui lòng liên hệ Khoa Quản lý nguy cơ của văn phòng thành phố.

Tòa thị chính thành phố Miki Khoa quản lý nguy cơ ☎ 0794-82-2000



Khu vực	Địa điểm sơ tán	Liên hệ 
Miki	<small>みきしちゅうおうこうみんかん</small> 三木市中央公民館 Trung tâm cộng đồng thành phố Miki	0794-82-2007
	<small>ふくいこみゆにていせんたー</small> 福井コミュニティセンター Trung tâm cộng đồng Fukui	0794-82-7300
Miki Minami	<small>みきみなみこうりゅうせんたー</small> 三木南交流センター Trung tâm giao lưu Miki Minami	0794-83-1710
Bessho	<small>べっしょちょうこうみんかん</small> 別所町公民館 Trung tâm cộng đồng Bessho	0794-82-0072
Shijimi	<small>しじみちょうこうみんかん</small> 志染町公民館 Trung tâm cộng đồng Shijimi	0794-87-3814
Hosokawa	<small>ほそかわちょうこうみんかん</small> 細川町公民館 Trung tâm cộng đồng Hosokawa	0794-86-2059
Kuchiyokawa	<small>くちよかわちょうこうみんかん</small> 口吉川町公民館 Trung tâm cộng đồng Kuchiyokawa	0794-88-0004
Jiyugaoka	<small>じゅう おかこうみんかん</small> 自由が丘公民館 Trung tâm cộng đồng Jiyugaoka	0794-85-4700
Midorigaoka	<small>みどり おかちょうこうみんかん</small> 緑が丘町公民館 Trung tâm cộng đồng Midorigaoka	0794-85-7011
Aoyama	<small>あおやまこうみんかん</small> 青山公民館 Trung tâm cộng đồng Aoyama	0794-87-1300
Yokawa	<small>よかわちょうこうみんかん</small> 吉川町公民館 Trung tâm cộng đồng Yokawa	0794-72-1577

## 2-4. Các thiên tai, thảm họa khác

### (1) Bão, mưa lớn.

- Khi bão đến, gió thổi mạnh do rất nguy hiểm bạn không nên ra ngoài.
- Sóng dâng cao, nước sông dâng cao rất nguy hiểm, không ra khu vực gần sông, biển.
- Nếu đất và cát sụp lở rất nguy hiểm không đến gần khu vực vách đá, vách núi.
- Lũ lụt (nước sông sẽ dâng cao và tràn bờ), có khả năng xảy ra các thảm họa về cát lở (núi và vách đá sẽ sụp đổ).



- Trong trường hợp bạn đang ở nơi có nguy cơ lũ lụt, sụt lở hãy sơ tán lánh nạn ở nơi an toàn.



(2) Động đất.

Nhật Bản là quốc gia có nhiều động đất. Trước khi động đất xảy ra hãy chắc chắn các tủ kệ, ngăn kéo không dễ bị đổ, đảm bảo sự an toàn khi trong phòng.

○ Khi ở trong các tòa nhà.

- Hãy chui xuống gầm bàn. Những đồ vật rơi từ trên xuống, tủ kệ bị đổ xuống rất nguy hiểm.
- Khi sự rung lắc ngưng lại hãy dập tắt đám cháy từ gas, lò sưởi.
- Động đất xảy ra lò sưởi bị đổ sẽ gây ra hỏa hoạn. Nếu tự mình có thể dập tắt được hãy dùng bình cứu hỏa dập tắt lửa.
- Trước khi thoát ra ngoài lánh nạn hãy tắt hết công tắc, cầu dao, đảm bảo nguồn điện được ngắt.

○ Khi ở ngoài đường.

- Đảm bảo các vật ở phía trên đầu như túi xách không rơi xuống. Lánh nạn tại nơi an toàn.
- Khi xảy ra động đất. Xe điện, xe bus sẽ dừng lại, đừng vội về nhà mà hãy tìm nơi an toàn lánh nạn. Cùng lúc đám đông muốn lên xe điện đổ ra đường để về nhà tình huống sẽ rất phức tạp, nguy hiểm.

○ Khi đang lái xe.

- Hãy từ từ dừng xe bên lề trái đường, tắt máy xe.
- Không khóa cửa xe, để lại chìa khóa trên xe và ra ngoài tìm nơi lánh nạn.

○ Khi ở gần khu vực sông, biển.

- Tại khu vực biển khi xảy ra động đất có khả năng xảy ra sóng thần. Hãy lánh xa khu vực gần sông, biển. Đi về khu vực trên cao.
- Hãy xem thông tin về sóng thần trên tivi hoặc internet.
- Khi không rõ vấn đề hãy hỏi người Nhật Bản “Tsunami wa daijobu desu ka?”

- Khi lánh nạn.
  - Khi không rõ nơi nào an toàn, hãy hỏi người Nhật “Doko ni nigetara iidesu ka?”
  - Không đến gần nơi vách đá vì có nguy cơ có thể sụp đổ bất cứ khi nào.
  - Khi có nguy cơ sóng thần hãy tránh xa khu vực gần sông biển, nên lánh nạn ở khu vực trên cao.

- Sau khi động đất xảy ra  
Không bật lửa, vì có khả năng đường ống gas bị vỡ, khí gas thoát ra trong phòng.

- (3) Khi muốn liên hệ với gia đình người thân.  
Khi xảy ra động đất, điện thoại không thể liên hệ được, hãy sử dụng dịch vụ của công ty điện thoại. Khi không rõ hãy hỏi người Nhật “Dengon daiyaru no kakekata wo oshiete kudasai”

- Truyền phát tin nhắn thoại khi xảy ra thiên tai (NTT)  
Từ điện thoại hãy gọi 171, bạn có thể gửi thông tin hoặc nghe thông tin.

NTT Đông Nhật Bản      <https://www.ntt-east.co.jp/saigai/voice171/>



NTT Tây Nhật Bản      <https://www.ntt-west.co.jp/dengon/>



- Phiên bản nhắn thoại khi xảy ra thiên tai (Web 171)  
Từ máy tính hoặc điện thoại di động có thể gửi phát tin nhắn.

<https://www.web171.jp/web171app/topredirect.do>



- Dịch vụ phiên bản nhắn thoại khi xảy ra thiên tai (Điện thoại di động)  
Có dịch vụ gửi tin nhắn đến tổng đài công ty mạng điện thoại.

NTT DOCOMO      <http://degon.docomo.ne.jp/top.cgi>  
<http://degon.docomo.ne.jp/Etop.cgi>



KDDI (au)      <http://degon.ezweb.ne.jp/>



SOFTBANK / Y MOBILE      <http://degon.softbank.ne.jp/>




(4) “Thông tin sơ tán” và “Cấp độ cảnh báo”

Các từ ngữ thường nghe thấy trên phương tiện truyền thông như tivi khi xảy ra thiên tai.

**Thông tin sơ tán:** Là các thông tin liên quan đến việc sơ tán (di chuyển đến nơi an toàn).

**Cấp độ cảnh báo:** Khi có nguy cơ xảy ra lũ lụt hoặc sạt lở đất, các thông tin về sơ tán và thời tiết sẽ được phân thành 5 cấp độ, tương ứng với mức độ nguy hiểm của thiên tai.



<b>Cấp độ cảnh báo 5</b> <b>KHẨN CẤP</b> <b>Đảm bảo an toàn</b>	Thiên tai đang xảy ra. Hãy bảo vệ tính mạng của bạn!
<b>Trước khi lên đến cấp độ 4, bắt buộc phải sơ tán.</b>	
<b>Cấp độ cảnh báo 4</b> <b>Chỉ thị phải sơ tán</b>	Tất cả mọi người phải rời khỏi khu vực nguy hiểm và sơ tán đến nơi an toàn.
<b>Cấp độ cảnh báo 3</b> <b>Người cao tuổi và người cần hỗ trợ phải sơ tán</b>	Người cao tuổi, trẻ em và những người cần nhiều thời gian để sơ tán hãy rời khỏi khu vực nguy hiểm.
<b>Cấp độ cảnh báo 2</b> <b>Thông tin cảnh báo mưa lớn, v.v.</b>	Hãy kiểm tra thời điểm sơ tán và địa điểm sơ tán.
<b>Cấp độ cảnh báo 1</b> <b>Thông tin cảnh báo sớm</b>	Hãy theo dõi thông tin về mưa và mực nước sông qua tivi hoặc internet.