



手当・助成など

妊娠・出産・子育て中の方へ

制度名	対象者と助成内容	備考	問い合わせ
児童手当	0歳～高校生年代(18歳に到達する日以後の最初の3月31日まで。就学・就労状況を問わない)の児童がいる家庭 (1)3歳未満(第1子・第2子):15,000円 (2)3歳～高校生年代(第1子・第2子):10,000円 (3)0歳～高校生年代(第3子以降):30,000円	支給月:偶数月 それぞれ前月までの分を支給	こども福祉課 児童福祉係 ☎82-2000(代表) 吉川支所 市民生活課 ☎72-0180
子ども医療費助成	0歳～高校生年代(18歳に到達する日以後の最初の3月31日まで。就学・就労状況を問わない) 医療機関などを受診した時に支払う医療費(保険診療分に限る)の自己負担額を助成	保護者等の所得制限なし	保険年金課 ☎82-2000(代表) 吉川支所 健康福祉課 ☎72-2210
定期予防接種の再接種費助成	小児がん等の治療により、定期予防接種を再接種する場合の助成	事前に申請が必要	健康増進課 健診予防係 (総合保健福祉センター) ☎86-0900
・子育て世帯訪問支援事業 ・養育支援訪問事業	妊娠・出産・育児に対して不安や負担を抱える家庭等 訪問支援員を派遣し、育児・家事の援助や相談などを行い、家庭での安定した養育環境を整えるための支援	電話または来所等で申し込み	こどもサポートセンター ☎82-9910
子育て短期支援事業(ショートステイ)	児童の保護者が病気、出産、看護、事故等により一時的に児童の養育が困難な場合 児童福祉施設等において一定期間児童を養育	電話または来所等で申し込み 利用料は所得による	こどもサポートセンター ☎82-9910

手当・助成など

— 広 告 —

空気がうまい家[®]

Safety & Healthy

幻の漆喰[®]

音響熟成木材[®]

清活量[®]

注文住宅

リフォーム


超薄型遮熱材

心と体にやさしい健康自然素材だけを使用

TRUST
株式会社 田中工務店

0794-72-0655

三木市 田中工務店 検索
 三木市吉川町楠原1009

制度名	対象者と助成内容	備考	問い合わせ
チャイルドシートの貸出	6歳未満の乳幼児または身長150cm未満の小学生以下のこどもがいる家庭(要事前予約) ボランティアによるチャイルドシート貸出	詳細市HP参照 	生活安全課 ☎82-2000(代表)
保育料の軽減	市内在住の児童 三木市独自の保育料の軽減を実施	⇒「入園・保育サービス」 P35	教育・保育課 ☎82-2000(代表)
認可外保育施設等の補助制度一覧	市内在住の児童 施設等利用給付・多様な集団活動事業の利用者支援事業の対象とならない児童の利用料の軽減を実施	⇒「入園・保育サービス」 P37、38	
多様な集団活動事業の利用支援事業	市内在住の児童 対象施設に在籍し、施設等利用給付の対象とならない3～5歳児の利用料を補助。		
副食費の免除・補助	市内在住の児童 幼稚園、認定こども園、保育所等認可施設、認可外保育施設等に在籍する3～5歳児の副食費を補助	⇒「入園・保育サービス」 P38	
就学援助	三木市に住民登録があり、経済的な理由により就学が困難な小・中学生の保護者 学用品費や修学旅行費などの費用の一部に対して就学援助費を支給	所得基準等支給条件あり	学校教育課 ☎82-2000(代表) または、各学校まで



手当・助成など

こんな時の対処法

🌀 胸やお腹を強く打った!

静かに寝かせて、様子を見ます。

打ち身やあざが出来た場合、冷たくしたタオルで患部を冷やしてあげましょう。

※顔色が悪い・吐くなどの異変が見られる場合、救急車を呼ぶか、すぐに病院へ連れて行きましょう。



ひとり親家庭へ

制度名	対象者と助成内容	備考	問い合わせ
児童扶養手当	父または母がいないひとり親家庭等で、18歳到達後最初に迎える3月31日までの児童がいる家庭の父または母もしくは養育者に、所得や扶養親族に応じ支給	所得制限等、要件あり 支給月：奇数月 それぞれ前月までの分を支給	こども福祉課 児童福祉係 ☎82-2000(代表) 吉川支所 市民生活課 ☎72-0180
母子家庭等医療費助成	父または母がいないひとり親家庭等で、18歳到達後最初に迎える3月31日までの児童または20歳未満の高校在学中の児童がいる家庭の父または母とその児童ならびに遺児が医療機関などを受診した時に払う医療費(保険診療分に限る)の一部を助成※ただし、18歳までの子は子ども医療で助成	保護者等の所得制限あり	保険年金課 ☎82-2000(代表) 吉川支所 健康福祉課 ☎72-2210
自立支援教育訓練給付金	母子家庭の母または父子家庭の父(20歳未満の児童を扶養)雇用保険制度の教育訓練給付金の対象として厚生労働大臣が指定する教育訓練講座の受講料の6割給付(上限あり)(雇用保険の教育訓練給付金の支給を受ける者は、その支給額との差額)	事前に要相談 条件あり	こども福祉課 家庭支援係 ☎82-0151(直通)
高等職業訓練促進給付金	母子家庭の母または父子家庭の父(20歳未満の児童を扶養) 対象資格は、看護師、保育士、歯科衛生士、社会福祉士、IT関連資格等 上限4年で、月額70,500円または月額100,000円修了支援給付金を修了後に支給		
高等学校卒業程度認定試験合格支援給付金	ひとり親家庭の親(20歳未満の児童を扶養)、ひとり親家庭の児童(20歳未満) 高卒程度認定試験の合格を目指す講座で、市が認めた講座の受講費用の一部を給付 受講開始時給付金、受講修了時給付金、合格時給付金(上限あり)		
母子父子寡婦福祉資金貸付制度	母子家庭の母または父子家庭の父または寡婦と、その扶養する20歳未満の児童等 修学、就学支度、技能習得等の資金貸付 無利子(連帯保証人要)、月賦償還		



手当・助成など

未熟児・障がい・難病の方へ

制度名	対象者と助成内容	備考	問い合わせ
未熟児養育医療給付事業	身体の発育が未熟なまま出生した乳児(いわゆる未熟児)で、医師が指定養育医療機関において入院養育を必要と認めたものに養育に必要な医療費を給付	申請予定のある方は必ず事前にご連絡をお願いします	こども福祉課 母子保健係 ☎89-2340
特別児童扶養手当	身体または精神に重度・中度障害のある児童(20歳未満)を家庭において監護している保護者に支給	所得制限あり	こども福祉課 児童福祉係 ☎82-2000(代表)
障害児福祉手当	20歳未満で精神または身体に重度の障害があるために、日常生活に常時介護を要する在宅の障がい児等に支給	認定基準あり 所得制限あり	
自立支援医療費の給付	育成医療	18歳未満で身体に障害があり、手術等の治療を行うことにより症状が軽くなり日常生活が容易にできるようになる児童に、指定医療機関での治療費を助成	原則医療費の1割負担 所得に応じて自己負担月額の上限あり
	精神通院医療	精神疾患の治療のため、継続して通院治療を受ける方に、治療費を助成	
児童発達支援	児童発達支援	日常生活における基本的な動作の指導、知識技能の付与、集団生活への適応訓練などを目的とした支援を提供	〈対象児〉 三木市に住所を有する 身体障がい児 知的障がい児 精神障がい児 対象疾患(難病)による障がい児
	医療型児童発達支援	理学療法等の機能訓練または医療的管理下での児童発達支援の支援内容に加え、医療を提供	
	放課後等デイサービス	学校授業終了後または休業日において、生活能力の向上のために必要な訓練、社会との交流の促進を目的とした支援を提供	
障害児通所支援	保育所等訪問支援	障がい児が集団生活を営む保育所や施設を訪問し、障がい児以外の児童との集団生活への適応のための専門的な支援を提供	発達に支援が必要な児童 (障害者手帳の交付がない場合も相談に応じます)
	居宅訪問型児童発達支援	居宅を訪問し、日常生活における基本的な動作の指導、知識技能の付与、集団生活への適応訓練その他必要な支援を行う	

障がい福祉課
☎82-2000(代表)

手当・助成など

制度名	対象者と助成内容	備考	問い合わせ
障害福祉サービス(短期入所)	介護を行う人が病気の場合などに、短期の施設入所による入浴や排泄、食事の介護等を提供	聞き取り調査あり	障がい福祉課 ☎82-2000(代表)
日中一時支援事業	日常的に介護している家族の疾病や、一時的な休息のため、短時間、施設において排泄、食事の介護等を提供	所得に応じて自己負担あり	
障害児入浴サービス(はばたきの丘)	家庭において入浴することが困難な18歳未満の身体障害者手帳もしくは療育手帳所持者に対して、施設での入浴サービスを提供	自己負担あり	三木市立障害者総合支援センター はばたきの丘 ☎68-9005
小児慢性特定疾病児童に対する日常生活用具の給付	小児慢性特定疾病に認定された児童等の日常生活を支援するため給付	保護者の所得に応じ自己負担額が異なります	障がい福祉課 ☎82-2000(代表)
その他の助成制度	重度心身障害者(児)介護手当、日常生活用具費の給付、補装具費の支給(車椅子、装具、歩行器、補聴器など)、移動支援事業(ガイドヘルプ)、軽・中度難聴児補聴器購入費等助成事業		



!! こんな時の対処法 ③ やけどをした!

すぐに患部を流水や氷のうなどで冷やしましょう(20~30分が目安)。

広範囲・全身にわたる場合はすぐに救急へ連絡してください。

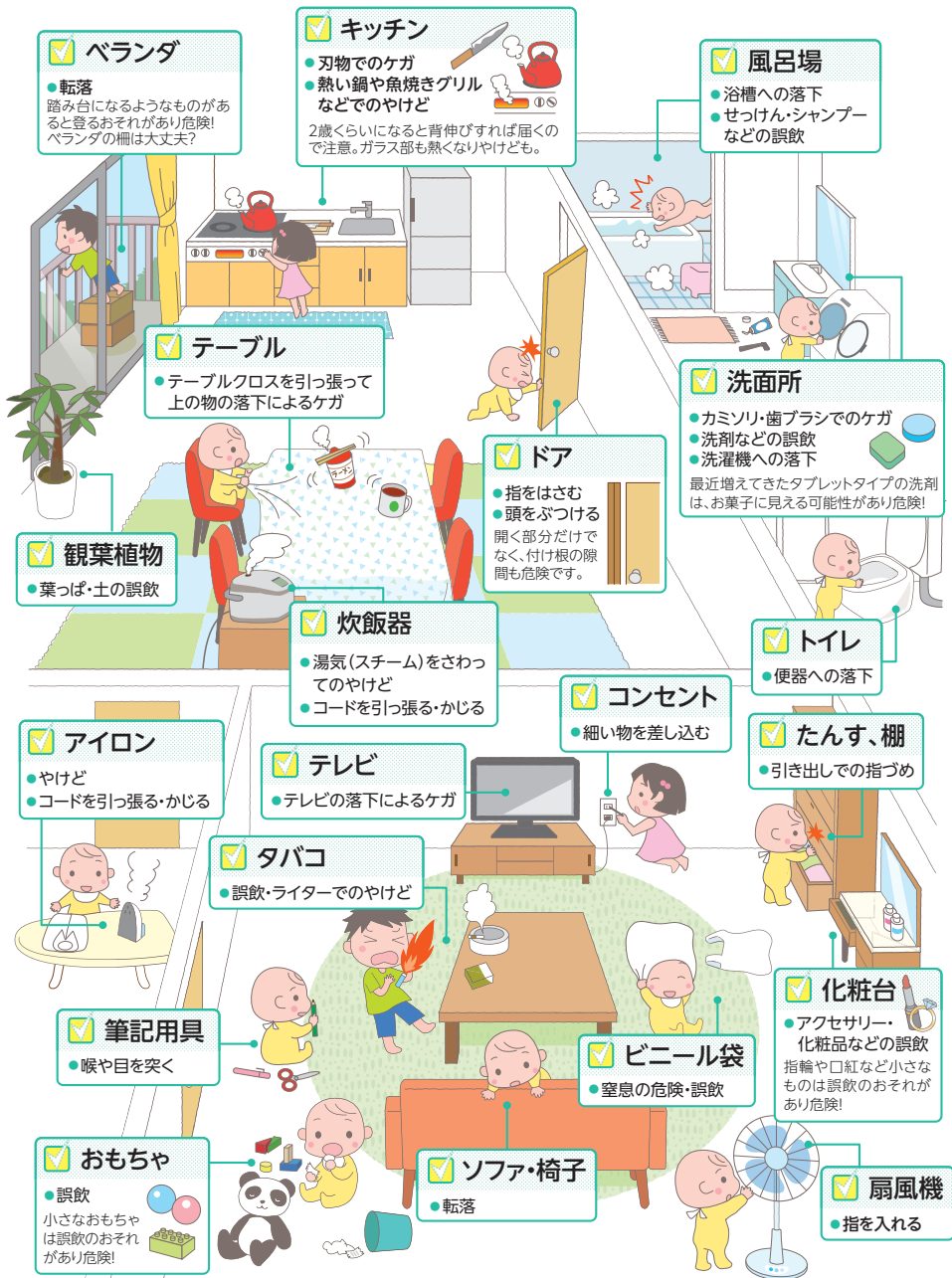
衣類は脱がさずそのまま冷やします。

※やけどは医師の診察を受けるまで、薬を一切使用しないでください。



うちの危険箇所チェック

うちの危険箇所を check しましょう！



ベランダ

- 転落
踏み台になるようなものがあると登るおそれがあり危険！ベランダの柵は大丈夫？

キッチン

- 刃物でのケガ
 - 熱い鍋や魚焼きグリルなどでのやけど
- 2歳くらいになると背伸びすれば届くので注意。ガラス部も熱くなりやけども。

風呂場

- 浴槽への落下
- せっけん・シャンプーなどの誤飲

テーブル

- テーブルクロスを引っ張って上の物の落下によるケガ

ドア

- 指をはさむ
 - 頭をぶつける
- 開く部分だけでなく、付け根の間隙も危険です。

洗面所

- カミソリ・歯ブラシでのケガ
 - 洗剤などの誤飲
 - 洗濯機への落下
- 最近増えてきたタブレットタイプの洗剤は、お菓子に見える可能性があり危険！

観葉植物

- 葉っぱ・土の誤飲

炊飯器

- 湯気(スチーム)をさわったのやけど
- コードを引っ張る・かじる

トイレ

- 便器への落下

アイロン

- やけど
- コードを引っ張る・かじる

コンセント

- 細い物を差し込む

たんす、棚

- 引き出しでの指づめ

テレビ

- テレビの落下によるケガ

タバコ

- 誤飲・ライターでのやけど

筆記用具

- 喉や目を突く

ビニール袋

- 窒息の危険・誤飲

化粧台

- アクセサリー・化粧品などの誤飲
- 指輪や口紅など小さなものは誤飲のおそれがあり危険！

おもちゃ

- 誤飲
- 小さなおもちゃは誤飲のおそれがあり危険！

ソファ・椅子

- 転落

扇風機

- 指を入れる

手当・助成など

障害児通所支援(児童発達支援、放課後等デイサービス)

障がい福祉課

☎82-2000(代表)

三木市に住所を有する身体、知的、精神、対象疾患(難病)による障がいのある児童、発達に支援が必要な児童が対象になります。

【児】児童発達支援(未就学支援) 日常生活の基本的な動作や集団生活への適応などができるよう、支援や活動(プログラム)を行います。

【重児】重心型児童発達支援 重症心身障害児(※1)に特化した支援を行う児童発達支援です。

【放】放課後等デイサービス 放課後や長期休みなどに、生活能力の向上のために事業所に通所し、必要な訓練をしたり社会との交流の機会をもったりする場所です。

【重放】重心型放課後等デイサービス 重症心身障害児に特化した支援を行う放課後等デイサービスです。

【保】保育所等訪問支援 専門職(児童指導員、保育士、言語聴覚士、作業療法士など)が保育所や幼稚園、小学校などを訪問し、集団生活への適応のための専門的な支援を行います。

MAP	名称	分類	住所	電話
①	こども発達支援センター にじいろ(※2)	【児】【放】【保】	加佐62-1	82-4165
②	るーと	【児】【放】【保】	志染町広野1丁目166-1	70-8364
③	てらす	【重児】【重放】	緑が丘町西4丁目12-15	60-8382
④	北播磨こども発達支援室 三木ゆらんこ	【児】【放】【保】	福井1丁目8-2栄町ビル1階	88-8001
⑤	三木自由が丘ゆらんこ	【児】	志染町西自由が丘1丁目552	70-7515
⑥	エブリースマイル	【児】【放】【保】	福井3丁目3-13	70-9101
⑦	こどもプラス三木	【放】	別所町小林734-343	88-6112
⑧	COCOa(ココア)	【放】	緑が丘町本町1丁目137 三木グリーンハイツ102・103	70-9550
⑨	おーじやん	三木加佐	加佐273-2	68-9038
⑩		児童発達支援	緑が丘町東4丁目1-7	73-8201
⑪		緑が丘	緑が丘町東2丁目3-33	88-6085
⑫	ウィズ・ユ-	上の丸	上の丸町6-19 2階	68-9055
⑬		恵比須	宿原294-1	60-3283
⑭		三木	緑が丘町本町1丁目2-3	60-7726
⑮		広野	志染町広野3丁目120	60-3406
⑯	ここいろ三木	【重児】【重放】	志染町中自由が丘3-15	73-8710

※1 重症心身障害児とは、重度の肢体不自由と重度の知的障害とが重複している児童のことを指します。

※2 こども発達支援センターにじいろには、地域の中核的な療育支援施設として嘱託医による相談や専門職による障がい児を預かる施設への援助・助言等を行うなど、「児童発達支援センター」としての機能があります

(2026年4月現在)

MAPは P57 参照

— 広 告 —



すべての人が
自分らしく活躍できる社会の
実現を目指して



児童発達支援・放課後等デイサービス

おーじやん

【未就学児対象(2歳～6歳)】

おーじやん児童発達支援 Tel.0794-73-8201

【就学児対象(6歳～18歳)】

おーじやん緑が丘 Tel.0794-88-6085

おーじやん三木加佐 Tel.0794-68-9038

おーじやん富士見が丘 Tel.078-945-6100

※おーじやん富士見が丘は、2026年4月新規開設!



①	子ども発達支援センター にじいろ	
②	るーと	
③	てらす	
④	北播磨子ども発達支援室 三木ゆらんこ	
⑤	三木自由が丘ゆらんこ	
⑥	エブリースマイル	
⑦	子どもプラス三木	

⑧	COCOa(ココア)	
⑨	おーじやん	
⑩	おーじやん	
⑪		
⑫		
⑬	ウィズ・ユー	
⑭		
⑮		
⑯	ここいろ三木	

カラースタンプ
colors-g.com

手当・助成など

各サービスの支給決定を受けている方で、福祉サービス受給者証に「重症心身障害児」または「療養介護対象者」または「医療型」の記載がある方は、下記事業所を利用できます。詳しくは、各事業所へお問い合わせください。

名称	住所	連絡先
兵庫あおの病院	小野市市場町926-453	0794-62-5533
医療福祉センター きずな	加西市若井町字猪野83-31	0790-44-2881
医療福祉センター のぎく	多可郡多可町中区牧野字国木谷183-1	0795-32-3246

※兵庫県医療的ケア児支援センター（医療福祉センターきずな内）

☎0790-44-2886 ✉icare@medical-kizuna.net

医療的ケアが必要なお子様とご家族が安心して暮らせるために、地域と繋ぐお手伝いをさせていただきます（※来所相談は要予約）

各サービス利用までの流れ

① 申請・調査

市または相談支援事業所に相談し支給申請をします。
〔市の調査員が本人の状況を調査します。〕



② 相談支援事業所と面談・契約



④ 支給決定・受給者証交付

調査内容やサービス等利用計画案を勧告し、内容、期間及び利用者負担額等を決定し、受給者証を交付します。



③ サービス利用計画案を作成

相談支援事業所との面談、聞き取り等を行い、相談支援事業所がサービス等利用計画案を作成します。



⑤ サービス利用開始

利用する事業所を選択し、契約後サービスを受けます。

※障害者手帳の交付を受けていない、発達に支援が必要な児童は、医師や市子ども福祉課母子係の意見書、特定疾患医療受給者証など客観的に支援の必要性が認められる資料が必要です



「そろって本当？」子育ての疑問 Q & A

Q おむつは早めにはずした方がいい？

A こどもの様子を見ながら、あせらずに

脳とからだの発達が進むと自然とはずれていきます。大人の都合を押しつせず、こどもの様子を見ながら、あせらずに進めましょう。



新婚世帯又は移住世帯の新居取得(39歳以下)

※2026年3月現在の情報ですので、変更になる可能性があります。

トカイナカ三木市新生活支援事業

問 縁結び課

☎82-2000(代表)

新婚世帯又は移住世帯の新生活にかかる費用を助成する制度です。

対象者 ①39歳以下の新婚世帯(1月1日以降に婚姻)または、39歳以下の移住世帯※1 ②世帯所得が500万円未満※2 ③申請をした翌年度から2年以上本市に住む意思がある方 ④市税を滞納していないこと

助成内容 住宅取得費用、住宅リフォーム費用、住宅賃借費用(賃料、敷金、礼金、共益費及び仲介手数料)、引越費用

助成額 基本助成は上限30万円、最大助成額100万円

その他 当事業は「フラット35地域連携型」の該当事業です。※3

- ※1 移住世帯(夫婦、パートナーシップ宣言をした世帯、ひとり親世帯)は、住宅取得費用(リフォーム含む)のみが対象。
- ※2 ひとり親世帯の場合、世帯所得250万円未満。また、「三木市空き家バンク」掲載の中古物件購入の場合は所得制限なし。
- ※3 住宅金融支援機構による住宅ローンの借入金利引き下げ制度

三木安全安心ネット(ひょうご防災ネット)

問 危機管理課

☎82-2000(代表)

三木市内における緊急情報(災害関連情報、防災情報等)や三木市対象の気象警報発令情報などを瞬時にお知らせします。

「スマートフォンアプリ版」と「メール配信版」の2種類がありますが、お知らせする内容は同じです。



手当・助成など

スマートフォンアプリ版

避難に関する情報や各種気象情報(氾濫危険水位到達情報、大雨危険度情報)などをプッシュ通知!

ダウンロード方法

下記のQRコードを読み取ってダウンロードしてください。

次に、アプリを起動し、初期設定(言語・市町・今いる場所の設定)をしてください。



Google Play



App Store

メール配信版

携帯電話やPCのアドレスを登録いただくと自動的にメール配信されます。

登録方法

- ①miki@bousai.net宛に空メールを送信してください。または下記のQRコードを読み取り、空メールを送信してください。
- ②まもなく返信メールが届きます。
- ③受信メール本文に沿って操作してください。

