

社会資本総合整備計画(第5回変更)

三木・別所地区都市再生整備計画

平成 2 9 年 9 月

兵庫県 三 木 市

社会資本総合整備計画

平成26年10月14日

計画の名称	三木・別所地区都市再生整備計画		
計画の期間	平成25年度 ～ 平成29年度 (5年間)	交付対象	三木市
計画の目標			

大目標 市民と来訪者による廢線跡地を活かした旧市街地の活性化
 目標1 市民と来訪者の憩い空間の整備による交流人口の増加
 目標2 住民参画の計画・整備による、地域の個性を活かした人的交流と活気あるまちづくり

計画の成果目標 (定量的指標)

- ・別所ゆめ街道に係るボランティア団体に登録されている方の人数を102人 (H23) から130人 (H29) に増加
- ・図書館における図書の貸し出し人数を217人/日 (H23) から250人/日 (H29) に増加
- ・三木鉄道ふれあい館の来場者数を11,634人/年 (H23) から12,500人/年 (H29) に増加

定量的指標の定義及び算定式

定量的指標の現況値及び目標値

	定量的指標の現況値及び目標値			備考						
	当初現況値 (H23末)	中間目標値 (H27末)	最終目標値 (H29末)							
・別所ゆめ街道に係るボランティア団体に登録されている方の人数	102人	110人	130人							
・図書館における図書の貸し出し人数	217人/日	230人/日	250人/日							
・三木鉄道ふれあい館来館者数	11,634人/年	12,000人/年	12,500人/年							
全体事業費	合計 (A+B+C)	1490.1百万円	A	1490.1百万円 うち提案事業 497百万円	B	0百万円	C	0百万円	効果促進事業費の割合 C / (A+B+C)	0.0%

交付対象事業

A1 基幹事業															
番号	事業種別	地域種別	交付対象	直接 間接	事業者	要素となる事業名 (事業箇所)	事業内容 (延長・面積等)	市町村名	事業実施期間 (年度)					全体事業費 (百万円)	備考
									H25	H26	H27	H28	H29		
1-A1-1	都市再生	一般	三木市	直接	三木市	三木・別所地区都市再生整備計画事業	A=910ha	三木市						1,490.1	別添1
合計													1,490.1		

B 関連社会資本整備事業															
番号	事業種別	地域種別	交付対象	直接 間接	事業者	要素となる事業名	事業内容 (延長・面積等)	市町村名	事業実施期間 (年度)					全体事業費 (百万円)	備考
									H24	H25	H26	H27	H28		
合計													0		

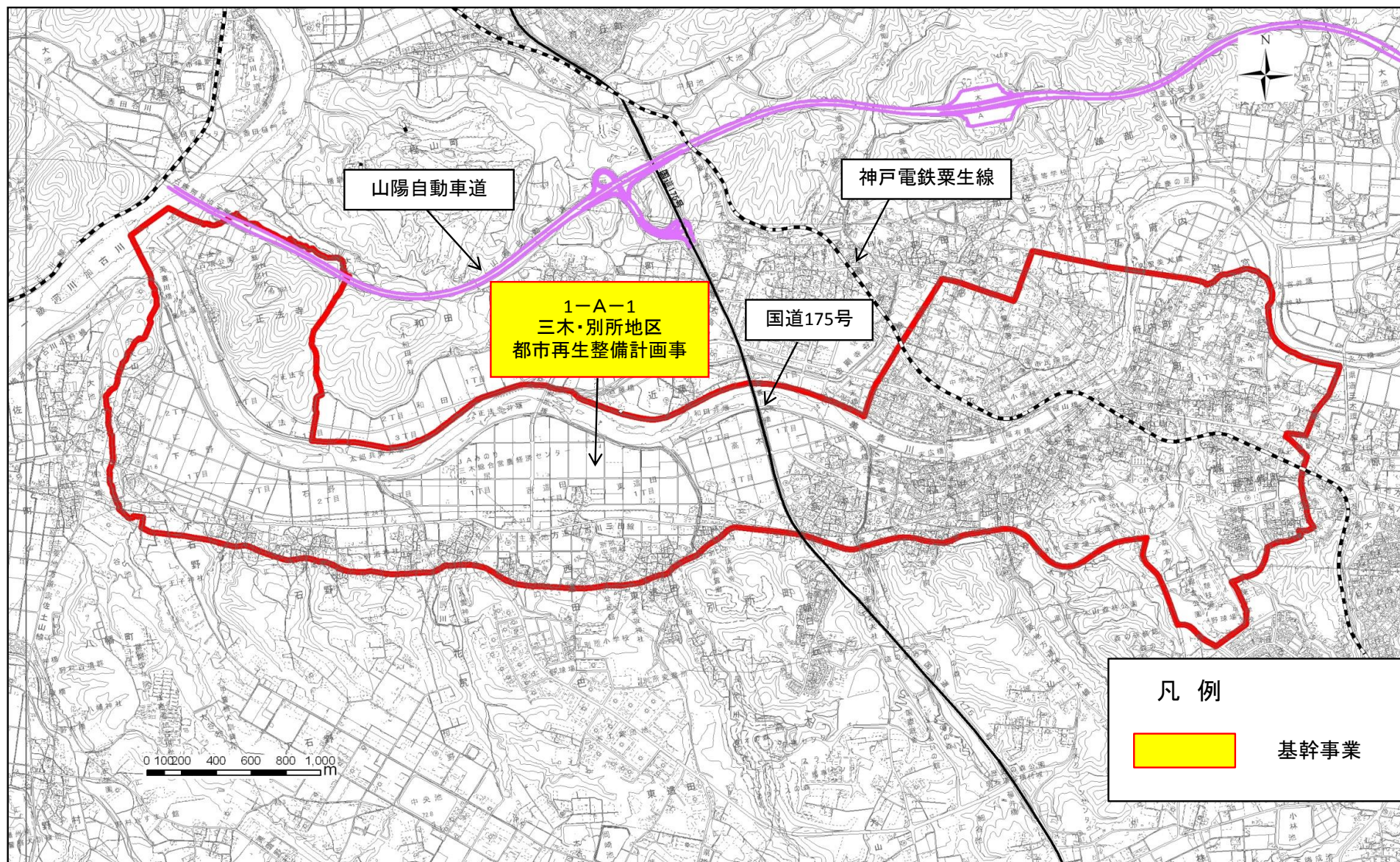
番号	一体的に実施することにより期待される効果														備考
----	----------------------	--	--	--	--	--	--	--	--	--	--	--	--	--	----

C 効果促進事業															
番号	事業種別	地域種別	交付対象	直接 間接	事業者	要素となる事業名	事業内容	市町村名 港湾・地区名	事業実施期間 (年度)					全体事業費 (百万円)	備考
									H25	H26	H27	H28	H29		
合計													0		

番号	一体的に実施することにより期待される効果														備考
----	----------------------	--	--	--	--	--	--	--	--	--	--	--	--	--	----

(参考図面)

計画の名称	三木・別所地区都市再生整備計画		交付対象	三木市
計画の期間	平成25年度 ～ 平成29年度 (5年間)			



社会資本整備総合交付金チェックシート

(都市再生整備計画事業等タイプ)

計画の名称: 三木・別所地区都市再生整備計画

事業主体名: 兵庫県三木市

チェック欄

I. 目標の妥当性	
①都市再生基本方針との適合等	
1) まちづくりの目標が都市再生基本方針と適合している。	✓
2) 上位計画等と整合性が確保されている。	✓
②地域の課題への対応	
1) 地域の課題を踏まえてまちづくりの目標が設定されている。	✓
2) まちづくりの必要性という観点から地区の位置づけが高い	✓
II. 計画の効果・効率性	
③目標と事業内容の整合性等	
1) 目標と指標・数値目標の整合性が確保されている。	✓
2) 指標・数値目標と事業内容の整合性が確保されている。	✓
3) 目標及び事業内容と計画区域との整合性が確保されている。	✓
4) 指標・数値目標が市民にとって分かりやすいものとなっている。	✓
5) 地域資源の活用はハードとソフトの連携等を図る計画である。	✓
④事業の効果	
1) 十分な事業効果が確認されている。	✓
2) 事業連携等による相乗効果・波及効果が得られるものとなっている。	✓
III. 計画の実現可能性	
⑤地元の熱意	
1) まちづくりに向けた機運がある。	✓
2) 住民・民間事業者等と協力して計画を策定している。	✓
3) 継続的なまちづくりの展開が見込まれる。	✓
⑥円滑な事業執行の環境	
1) 計画の具体性など、事業の熟度が高い。	✓
2) 交付期間中の計画管理(モニタリング)を実施する予定である。	✓
3) 計画について住民等との間で合意が形成されている。	✓

都市再生整備計画(第5回変更)

み き べっしょ ち く
三木・別所地区

ひょうごけん み き し
兵庫県 三木市

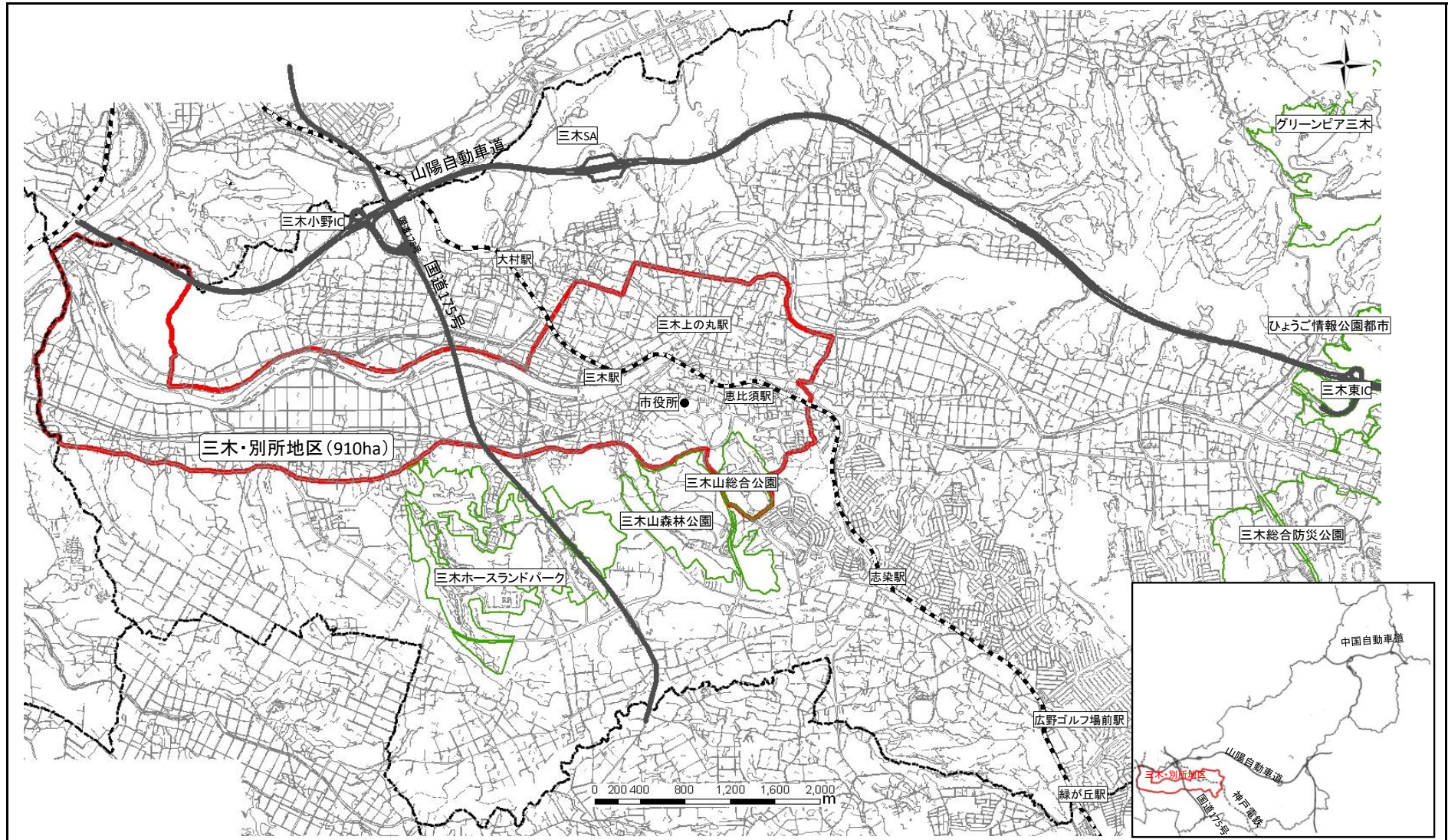
平成29年9月

都市再生整備計画の整備方針等

計画区域の整備方針	方針に合致する主要な事業
<p>整備方針1(憩い空間の整備、賑わいの創出)</p> <ul style="list-style-type: none"> 三木鉄道記念公園の隣接地に、多様な世代がまちづくり活動などを通じて交流し、学び、憩う事の出来るコミュニティー活動の拠点施設の整備を図る。 来訪者、市民の憩いの場、交流の場となる空間を備えた図書館の整備を行う。 市民病院の建物・敷地を活用し、公園や社会福祉施設、地域交流スペースの整備を行い、憩い空間の創出を図る。 まちづくり協議会などを中心に地域イベント等を開催し、多世代が集い、交流する機会を増やす。 道路の整備により、市民や来訪者にとって快適な環境整備を行い、中心市街地の活性化や交流人口の増加を図る。 	<ul style="list-style-type: none"> ・(仮称)三木地区交流センター(基幹事業/高次都市施設) ・(仮称)三木市立中央図書館(提案事業/地域創造支援事業) ・(仮称)花と緑の健康広場(基幹事業/地域生活基盤施設(広場)) ・市民病院管理棟跡(交流スペース)(基幹事業/既存建造物活用事業(高次都市施設)) ・市民活動センター用駐車場(基幹事業/地域生活基盤施設) ・市道 病院線(基幹事業/道路) ・市道 芝町岩宮大塚線(基幹事業/道路) ・市道 えびす新田山線(基幹事業/道路) ・市道 えびす市住線(基幹事業/道路) ・市道 駅前線(基幹事業/道路) ・市民病院管理棟跡(関連事業/診療所) ・市民病院管理棟跡(関連事業/在宅医療センター)
<p>整備方針2(地域間交流、地域活力の創出)</p> <ul style="list-style-type: none"> 三木鉄道公園へ向かうための三木鉄道線路跡地を市民参画による整備や運営を行い、人々の交流拠点として整備を行うとともに、地域資源を生かした産業おこしを目指す。 旧鉄道駅舎を改修し、休憩スペースや観光情報の提供を行い、人的交流と憩いの場を創出する。 地区を見渡せる正法寺山頂上に展望広場の整備を行うことにより、市民や来訪者に地域の魅力に触れてもらう。 地域資源を活かした産業おこしのため、農産物加工施設の活用を行うことにより、地域コミュニティの活性化を図る。 別所花の基地を拠点とした花の育成、線路跡地への植え付けにより住民主体のまちづくりを行う。 	<ul style="list-style-type: none"> ・遊歩道整備(基幹事業/高質空間形成施設) ・ハーブを活かしたまちづくり事業(関連事業/カフェテラスの整備) ・(仮称)正法寺山展望広場(基幹事業/地域生活基盤施設(広場)) ・農産物加工施設の活用(関連事業/農業の6次産業化) ・事業効果分析(提案事業/事業活用調査)
<p>その他</p> <p>別所ゆめ街道周辺で活動しているボランティア団体</p> <ul style="list-style-type: none"> ・さとの会:別所ふるさと交流館の管理運営活動 ・三木鉄道三木駅周辺を元気にする会:三木鉄道ふれあい館の管理運営及び、三木鉄道記念公園の維持管理活動 ・ふれあい夢工房:三木鉄道ふれあい館の運営活動 ・エプロン三木:MIKI夢ステーション(三木鉄道ふれあい館隣接施設)の管理運営活動 ・別所花の基地ボランティア:花の育苗及び植え付け活動 ・三木市ハーブ産業推進協議会:ハーブを活かした産業おこしのための活動 <p>三木鉄道ふれあい館の来場者数を指標にした理由</p> <p>三木鉄道線路跡地を、植栽や休憩所を有する遊歩道として整備(別所ゆめ街道)する事で、市民や来訪者の交流の場、憩いの場を創出するとともに、観光散策路として三木鉄道記念公園や三木鉄道ふれあい館へ誘導することができるため、三木鉄道ふれあい館の来場者数を目標に対する指標に定める事で、地域の交流人口の増加を確認することができる。</p>	

都市再生整備計画の区域

三木・別所地区(兵庫県三木市)	面積 910 ha	区域 別所町正法寺、別所町下石野、別所町石野、別所町花尻、別所町西這田、別所町東這田、別所町高木、福井、福井1丁目、2丁目、3丁目、加佐、本町2丁目、3丁目、大塚、宿原の各一部
-----------------	--------------	---



三木・別所地区(兵庫県三木市) 整備方針概要図

目標	大目標: 市民と来訪者の交流による廃線跡地を活かした旧市街地の活性化	代表的な指標	ボランティア登録者数 (人)	102 (H23年度)	→	130 (H29年度)
	目標1: 市民と来訪者の憩い空間の整備による交流人口の増加		図書館利用者数 (人/日)	217 (H23年度)	→	250 (H29年度)
	目標2: 住民参画の計画・整備による、人的交流と活気あるまちづくり		三木鉄道ふれあい館来館者数 (人/年)	11,634 (H23年度)	→	12,500 (H29年度)

