



MIKI City Magazine

広報

みき

12

2018
No.881



猟友会と広野小学校3年生が保護繁殖のため、キジを放鳥しました（11月1日）

■三木市のまちづくりについての重要度・満足度

- Q 三木市のまちづくりについて、今後どの程度重要になりますか？（重要度）
- Q また、現在どの程度満足していますか？（満足度）

電車やバスなど交通機関の利便性



重要・やや重要 **89%**
満足・やや満足 **25%**

消防・救急体制の整備



重要・やや重要 **87%**
満足・やや満足 **73%**

市税などの収入確保による健全な財政運営



重要・やや重要 **85%**
満足・やや満足 **42%**

保育や子育て支援



重要・やや重要 **82%**
満足・やや満足 **52%**

幼稚園、小中学校の学校教育



重要・やや重要 **80%**
満足・やや満足 **58%**

行政と市民による協働のまちづくり



重要・やや重要 **77%**
満足・やや満足 **46%**

観光やレクリエーション施設の整備、宣伝



重要・やや重要 **77%**
満足・やや満足 **32%**

アンケート分析

「消防・救急体制」は重要・満足度ともに高い一方、「交通機関の利便性」「観光やレクリエーション施設」「健全な財政運営」については重要度と満足度に大きな差があることがわかりました。

今後、アンケート結果をさらに分析し、審議会や意見交換会を行いながら、総合計画の策定を進めていきます。

市では人口減少社会を見据え、将来にわたりまちの活力を保ち続けるため、今後10年間の三木市の新たな羅針盤となる「三木市総合計画」の策定に今年度から2か年かけて取り組んでいます。

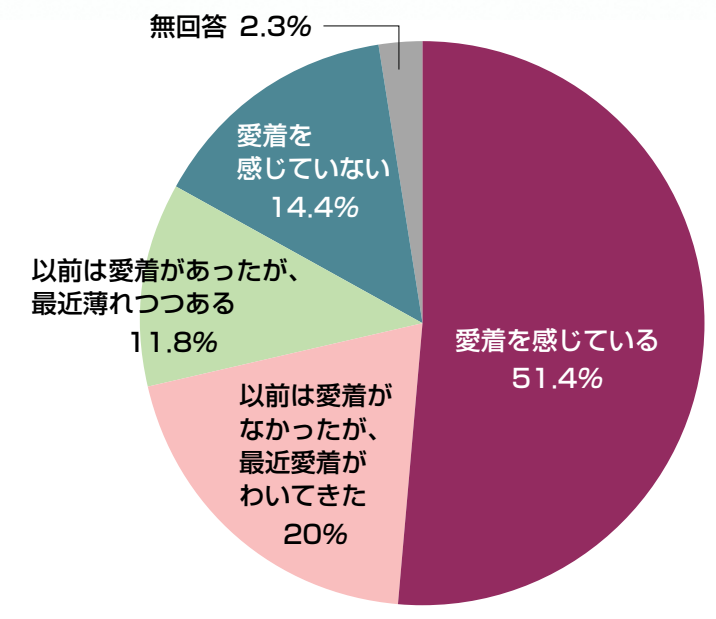
策定に当たって、これまでの市政への満足度や課題、市民の愛着など幅広い分野で市民の皆さまの意見をお聞きするため、市民アンケート調査を行いました。その結果をお知らせします。

問(市)企画政策課

未来に向けて、 総合計画を策定します 市民アンケート調査の結果を公表

アンケート結果・主な内容

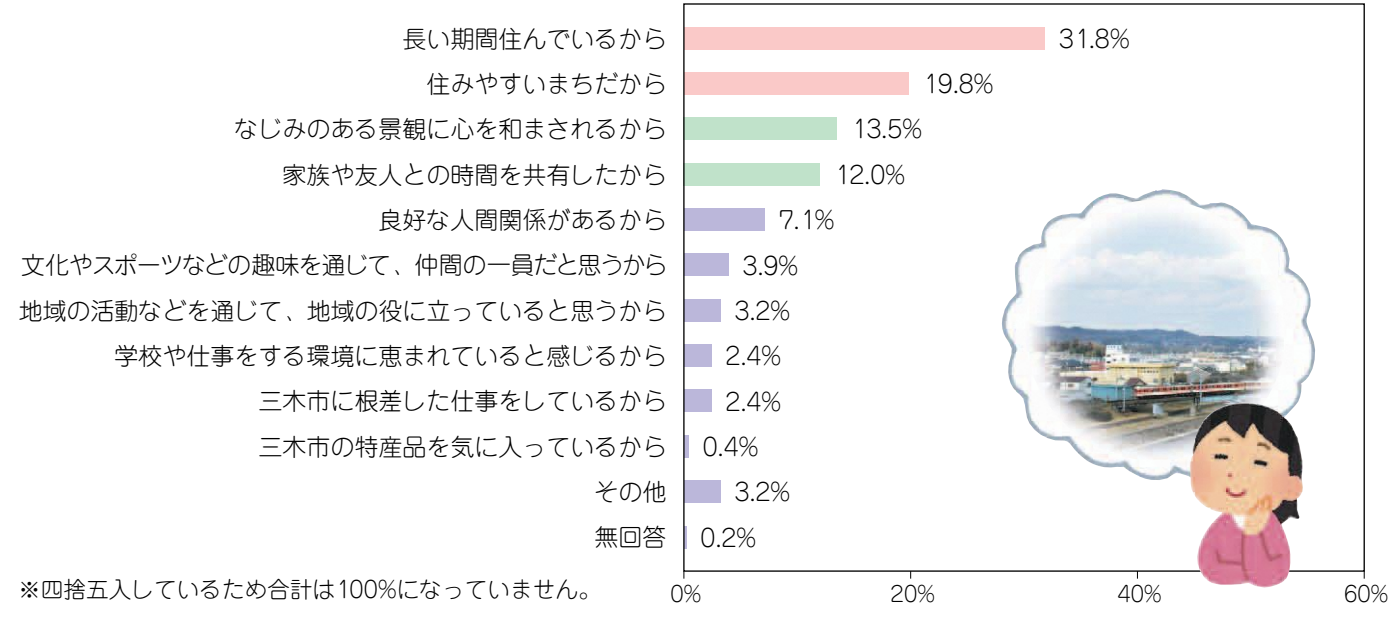
Q 三木市に愛着を感じていますか？



アンケート調査の概要

- 調査期間 8月29日～9月10日
- 調査対象 18歳以上の市民
- 回答者数 3,000人(無作為抽出)
- 回収率 43.2%

Q 三木市に愛着を感じる理由は？



みっきい夏まつり2019開催場所および日程を決定

みっきい夏まつりの開催場所を三木山総合公園や美囊川河川敷に変更することについて、みっきい夏まつり実行委員会において検討を行ってまいりましたが、来場者および周辺住民の安全確保に課題があることから、来年度も三木総合防災公園で開催します。

なお、今年度お預かりした募金・協賛金は、みっきい夏まつり2018が台風の影響により中止となったため、来年度の夏まつりへ全額繰り越させていただきます。

▼開催日 2019年7月27日(土)

▼場所 三木総合防災公園

▼お預かりした募金・協賛金

募 金 (自治会、窓口、職員)	1,856,595円
協賛金 (企業、事業所 384事業所)	6,022,176円
計	7,878,771円



問 (市)市民協働課 ☎89-2311

年末年始のごみの収集・直接搬入

問 清掃センター ☎83-2608

●ごみの収集 12月28日(金)まで通常どおり

12月28日(金)	通常・下表のとおり
12月29日(土)、30日(日)	下表のとおり
12月31日(月)～平成31年1月3日(木)	休業
平成31年1月4日(金)以降	通常どおり



●年末のごみ特別収集

- 28日(金) **あらごみ** 第1火曜・第1水曜収集地区
- 29日(土) **資源プラスチックごみ** 火曜・水曜収集地区
- 空きびん** 第1火曜収集地区
- 30日(日) **可燃ごみ** 月・木曜収集地区
- 埋立ごみ、あらごみ** 第1木曜収集地区

●ごみの直接搬入

▼受入日時 平日:12月28日(金)まで。平成31年1月4日(金)以降
〔12月29日(土)～平成31年1月3日(木)は休業〕
時間:午前8時30分～11時30分、午後1時～3時30分

▼搬入できるごみの種類

清掃センター:可燃ごみ・あらごみ・埋立ごみ・資源ごみ
吉川クリーンセンター:あらごみ・埋立ごみ・資源ごみ(可燃ごみ不可)
受入作業がスムーズにできるよう袋ごとに分別し、降ろしやすいように積み、搬入してください。

●年末特別受入日時(清掃センターのみ)

▼日時 12月9日(日)、16日(日)、23日(日)
午前8時30分～11時30分、午後1時～3時30分

●し尿の汲み取り

年末に集中するので、早めに申し込んでください。 申込 クリーンセンター ☎83-2212

年末年始 主な公共施設の休館・休場のお知らせ

施設名	休み									
	12/27(木)	28(金)	29(土)	30(日)	31(月)	1/1(火)	2(水)	3(木)	4(金)	
市役所・吉川支所										
総合隣保館										
教育センター 男女共同参画センター、 子どもいじめ防止センター										
児童センター										
市民活動センター										
総合保健福祉センター										
吉川健康福祉センター、吉川児童館										
金物資料館										
サンライフ三木 ふるさとハローワーク、 中小企業サポートセンター										
三木山総合公園										
吉川総合公園										
文化会館										
堀光美術館、みき歴史資料館										
中央図書館、吉川図書館										
市立公民館、青山図書館										
別所ふるさと交流館										
三木コミュニティスポーツセンター、 福井コミュニティセンター										
勤労者体育センター、 市民体育館、吉川体育館										
観光協会、 旧玉置家住宅、旧小河家別邸										
みきやま斎場										
北播磨総合医療センター										



エフエムみっきいは開局22周年!

76.1MHz エフエムみっきい <http://www.fm-miki.jp/> ☎86-0761 ㊚86-1761 ㊠761@fm-miki.jp

エフエムみっきいは12月に開局22周年を迎えました。リスナーの皆様をはじめ、ボランティア、スポンサーなど、様々な形で応援していただき、ありがとうございます。

今後も次の3点を念頭に置いて、地域の発展のため一層努力してまいります。

- ・市民の豊かな暮らしに役立つ情報の発信
- ・災害などのいざという時に頼りになる放送局
- ・放送業務を通じた市民文化の向上・発展



●開局記念・リスナーアンケート 今年もクリスマスプレゼントを多数用意。

- ▼申込期限 12月16日(日)
- ▼申込方法 詳細は各番組やホームページ、無料情報紙「かみらちお12月号」で確認してください。
- ▼発表方法 12月17日(月)の生放送の番組内で発表します。

●12月市議会中継

議会開会から終了までを生中継
10日(月)～12日(水)、21日(金) (12日は予備日)

●特別番組

「小野高校放送部冬休みスペシャル」
12月24日(月) 午後3時～5時

本人通知制度に登録を あなたの個人情報、勝手に利用されていませんか？

本人通知制度は、本人以外の第三者などに住民票の写しや戸籍謄本などを交付した場合に、交付した事実（証明書の交付年月日や請求者の種別など）を登録した方へお知らせする制度です。
第三者のうち弁護士などの八業士は、職務上必要な場合、他人の住民票の写しや戸籍謄本などを取得することができ、その職権を悪用し不正に取得する事件が全国で発生しています。



- ▼登録できる方
 - ・市の住民基本台帳に記録されている方、または記録されている方
 - ・市の戸籍簿・除籍簿に記載されている方
- ▼登録場所
 - ・市役所 3階市民課
 - ・吉川支所市民生活課
 - ・各市立公民館（預かりのみ）
- ▼登録に必要なもの
 - ・本人確認書類（マイナンバーカード・運転免許証・パスポート・健康保険証など）
 - ・代理人の場合は、委任状（登録する方が未成年で、申請者が法定代理人の場合は不要）
- ▼通知の対象となる証明書
 - ・住民票の写し（除票を含む）
 - ・住民票記載事項証明書
 - ・戸籍の附票の写し（除附票を含む）
 - ・戸籍謄本および抄本（除籍を含む）
 - ・戸籍記載事項証明書（除籍を含む）

問(市)市民課

三木税務署からのお知らせ ☎82-0501

詳しくは、国税庁ホームページ（www.nta.go.jp）をご覧ください。

平成30年分の確定申告

●個人納税者のe-Tax利用がより便利に

マイナンバーカードとICカードリーダーライターがなくても、税務署でIDとパスワードを登録すると、パソコンやスマートフォンからe-Tax申告でき、源泉徴収票などの添付書類は提出不要になります。

また、給与所得者（年末調整済）で、医療費控除またはふるさと納税などの寄附金控除を適用して申告する方は、スマートフォン専用画面を利用できます。



●コンビニ納付が可能に

自宅などで作成・出力した「QRコード」をコンビニ店舗に持参すると、レジで納付できます（ローソン、ファミリーマートなど一部のコンビニが利用可能）。

医療費控除を受ける方へ

- ・「医療費の明細書」を提出してください（領収書の提出不要）。
- ・「医療費のお知らせ」などの医療費通知を添付すると、領収書、医療費の明細書は不要です。
- ・医療費の領収書は自宅で5年間保存してください。

平成31年10月から消費税の軽減税率制度が実施されます

平成31年（2019年）10月1日から、消費税及び地方消費税の税率が8%から10%に引き上げられると同時に、消費税の軽減税率制度が実施されます。

▼主な軽減税率（8%）の対象品目

飲食料品	食品表示法に規定する食品（酒類を除く）で、一定の一体資産（例：おもちゃ付きお菓子など）を含みます。外食やケータリングなどは、軽減税率の対象品目には含まれません。
新聞	新聞とは、一定の題号を用い、政治、経済、社会、文化などに関する一般社会的事実を掲載する週2回以上発行されるもので、定期購読契約に基づくものです。

●軽減税率制度に関する問い合わせ

消費税の軽減税率制度（軽減対象品目の内容、税額計算の方法など）に関する質問や相談は、消費税軽減税率電話相談センター（軽減コールセンター）で受け付けています。

消費税軽減税率 電話相談センター

▼専用ダイヤル
0570-030-456（市内通話料金）

▼受付時間 午前9時～午後5時（土日祝除く）

償却資産（固定資産税）の申告をお願いします

平成31年1月1日現在で市内に償却資産を所有している方は、償却資産の申告が必要です。償却資産とは、事業をしている方が所有する土地や家屋以外でその事業に用いることができる構築物、機械、器具および備品などのことです。

また、売電目的や事業用として設置した太陽光発電設備や共同住宅の外構なども、償却資産となります。対象となる資産を所有している場合は、平成31年1月21日までに申告書にマイナンバーを記入し、申告をお願いします。申告書がない方は送付しますのでご連絡ください。なお、申告は毎年必要です。

問(市)税務課 資産税係

三木市技能顕功賞

市では優れた技能を持ち、地域社会に貢献した方を表彰しています。なお、表彰式は12月8日(土)に教育センターで行います。

▼受賞者（敬称略）

- 【左官】 足立 純
- 【美容師】 石田照樹
- 【配管工】 榎原香苗
- 【植木造園職】 村上哲朗
- 【鋸製造職】 吉川昌二
- 【建築板金工】 渡瀬一美

兵庫県技能顕功賞

県では技能水準の向上に貢献し、その功績が顕著な方を表彰しています。三木市から3名が選ばれ、11月13日に兵庫県公館で表彰式が行われました。

▼受賞者（敬称略）

- 【手かじ（鍛造）工】 井藤明宏
- 【産業用機械組立工】 内藤義徳
- 【自由鍛造工】 福島保弘



市内で創業を希望する皆さんへ
起業ビジネスプラン塾

▼日時 平成31年1月12日、19日、26日、2月2日、23日
午後1時30分～4時30分（土曜 全5回）

▼場所 サンライフ三木 2階研修室

▼対象者 創業を考えている方、創業後5年未満の方、経営を学びたい方

▼内容 経営、財務、販路開拓、人材育成、ビジネスプランの作り方・プレゼンテーション

▼講師 中小企業支援コーディネーター（中小企業診断士）

▼受講料 1,000円

▼申込方法 電話または窓口で申し込んでください。

▼定員 先着20名

▼受講者のメリット

- ・市内で会社を設立する場合の登録免許税軽減
- ・日本政策金融公庫「新創業融資制度」の自己資金要件などの緩和
- ・創業支援機関では連携して、創業セミナーを年間4回開催します。第4回は当セミナーです。

問・申込 中小企業サポートセンター ☎7018008

みつきいナビ 人権の目 相談 健康 暮らし 子育て 募集 教室講座 催し 施設 カメラ日記

暖房器具の安全な取り扱い・管理

暖房器具の取り扱いを誤ると重大な事故、火災に至る恐れがあります。日ごろから火気の取り扱いには十分注意しましょう。

特に、石油ストーブなどは「灯油」を使用するので、適切な取り扱いをお願いします。

灯油の保管方法

- ・保管容器は破損・腐食があるものは使わない。
- ・キャップの内側に正しくパッキンが付いていることを確認し、

キャップを確実に締める。左のマークが貼り付けされた容器を使う。



問(市)消防本部 予防課

☎891-0171

年末火災特別警戒

(市)消防署では、12月20日～31日まで、年末火災特別警戒を実施します。

年末にかけて、寒さも一段と厳しさを増し、空気が乾燥する中、火の取り扱いや暖房器具を使用する機会が増えます。

大切な命や貴重な財産を守るため、今一度身の周りの防火チェックを行い、火の元には十分に気を付けてください。

期間中、広報パトロールなどをおして、火災ゼロをめざしています。ご協力お願いします。

問(市)消防署 警防課

☎891-0172



年末の交通事故防止運動 12月1日～10日

年末は師走特有の気ぜわしさや忘年会などで飲酒の機会が増えることに加えて、交通流・量の変化から交通事故の多発が懸念されます。

このような年末の情勢を踏まえ、交通ルールの遵守と正しい交通マナーの実践を習慣付け、交通事故防止を徹底しましょう。



運動重点

- ・子どもと高齢者の交通安全
- ・飲酒運転の根絶
- ・夕暮れ時と夜間の歩行中・自転車乗用中の交通事故防止
- ・全ての座席のシートベルトとチャイルドシートの正しい着用の徹底

問(市)生活環境課

ひょうご被害者支援センターをご存知ですか

ひょうご被害者支援センターは、被害者支援に関する専門的な知識を学んだ支援員が電話・面接相談、付き添い支援や裁判の代理傍聴など、被害者の必要に応じた支援活動を行っています。

相談無料



●電話相談

☎078-36717833
火・水・金・土曜(祝日を除く)
午前10時～午後4時

●面接相談

法律相談(弁護士による法律相談)
心理相談(臨床心理士によるカウンセリング)
面接相談については、電話相談で要事前予約

問(市)生活環境課

三木警察署だより ☎82-0110

平成30年度 第3回兵庫県警察官募集

- ▼受付期間 インターネット:12月18日(火)～平成31年1月10日(木)
(最終日午後5時まで受信有効)
郵送、持参:12月18日(火)～28日(金) 消印有効
(県警本部のみ)



▼試験期日

	試験科目	試験日
1次	教養・論文試験、適性検査	平成31年1月20日(日)
2次	体格・体力検査、面接試験、適性検査	平成31年2月6日(水)～8日(金)のうち1日

▼受験資格など

試験区分	受験資格		採用予定人員
	年齢	学歴	
A	男性	昭和58年10月2日以降に生まれた人	30名
	女性	昭和58年10月2日以降に生まれた人	5名
B	男性	昭和58年10月2日～平成13年10月1日までに生まれた人	30名
	女性	昭和58年10月2日～平成13年10月1日までに生まれた人	5名

採用試験の詳細や受験資料の請求などは兵庫県警察ホームページで確認するか下記まで問い合わせください。

問兵庫県警察官採用センター ☎0120-145-314

ホームページ
はこちら



Q&A 消費生活相談

問(市)生活環境課 環境政策・消費者行政係

最近の相談から

「総合消費料金未納に関する訴訟最終告知のお知らせ」と書かれたはがきが届いた。「期日までに連絡がない場合は給与や不動産などの差し押さえをする。裁判の取り下げについて相談に乗るので問い合わせるように」と連絡先が書かれていた。具体的な未納金額や契約会社名などの記載はなかったが、10年ほど前に通信販売で購入した料金が未納になっていたかもしれない。

連絡して問い合わせてみたほうがいいのだろうか。
(60歳代 女性)

給与や不動産の差し押さえなどを強制的に行うなどと不安をあまり、訴訟の取り下げなどについて相談するように誘導して連絡させ、お金を出させようとする手口です。

法務省などの公的機関に類似した名称が書かれている場合もあります。

【アドバイス】

期日までに連絡するようにと書かれていても身に覚えがなければ、絶対に連絡をしないでください。相手に連絡すると個人情報を聞き出される危険があります。

また、身に覚えがなければ、お金を請求されても支払わないでください。弁護士を名乗る人物を紹介され、現金1,300万円を3回に分けて宅配便で送ってしまったという事例も他地域でありました。

不安に感じたり、架空請求なのか判断に迷う場合は当センターに相談してください。

消費生活相談 商品や契約に関する苦情、多重債務に関すること

- ▶日時 月・火・木・金曜
午前9時～正午、午後0時45分～4時
(第4木曜と祝日を除く)
- ▶会場 市役所 2階消費生活センター

事業主の皆様へ 障害者雇用促進助成金制度の活用を

市では障がいのある方の雇用を推進するため、市内在住の障がいのある方（身体障害者手帳、療育手帳、精神障害者保健福祉手帳をお持ちの方）を雇用している企業に助成金を支給します。

- ▼対象（次のすべての要件を満たす事業主）
 - ・市内に事業所があり、市内在住の障がいのある方を法定雇用障害者数を超えて雇用している
 - ・障害者雇用に関する雇用調整金や報奨金などの公的補助金の交付を受けていない
 - ・市税を滞納していない
- ▼申請期限 平成31年2月28日（木）
- ▼助成額
 - ・年額10万円/人
 - ・1事業所あたり上限50万
 - ・労働時間が週20時間未満の場合は対象外（20時間以上30時間未満の場合は減額）
- ▼申請方法 市役所3階障害福祉課、市ホームページにある申請用紙に必要事項を明記し、窓口に提出してください。

問・申請 (市) 障害福祉課

障害者週間 — 12月3日～9日 —

12月3日（月）の「国際障害者デー」から9日（日）の「障害者の日」までは障害者週間です。
市役所3階みっきいホールでは障がいのある方の活動を知り、互いに理解することを目的に、障害者週間作品展を開催します。

▼日時
12月1日（土）～7日（金）
午前10時～午後3時

▼内容
絵画、書、工芸品

問 (市) 障害福祉課 障害者福祉係

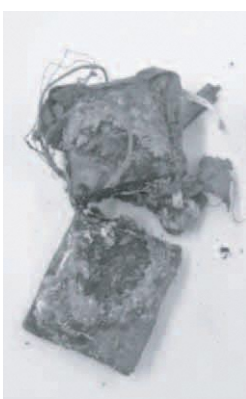


使用済み小型充電式電池は販売店などへ

清掃センター埋立処分場で埋立ごみに混入したスマートフォン等の充電器（モバイルバッテリー）などが原因の発火が頻繁に発生しています。重大な火災に繋がる恐れがあり、危険です。

モバイルバッテリーなど、ニカド、ニッケル水素、リチウムイオンなどが使用されている製品は、法律によりメーカーの再資源化が義務付けられているため、市では収集・処理ができません。

家庭で使わなくなったモバイルバッテリーは、近くの携帯電話販売店や家電量販店（モバイル・リサイクル・ネットワーク協力店）に引き取ってもらってください。



▼強い衝撃で発火したモバイルバッテリー

問 清掃センター
☎03-2608

目 録

自分らしさ

「差別をなくする輪をひろげよう」市民運動作品

作文 中学生の部 優秀賞

緑が丘中学校1年 平 嶺 文 菜

私には、ほとんどが六人います。年に三回ほど親戚と集まる機会があり、その時に、ほとんどの人に会っています。その中の一人に、障がいのある子がいます。赤ちゃんの頃は、みんなと同じように見えたので、私は何も気付いていませんでした。でも、その子が成長するにつれて、周りの子は、歩いているのに歩かないし、言葉も全然、話しませんでした。私は少しずつ違和感を覚えるようになりました。そして、母に尋ねると、その子には、障がいがあることを教えてくれました。私は、ショックを受けました。そして、かわいそうだなと思いました。きっとこの先、ふつうの生活は、出来ないだろうし、そのことによって、友達にじめられたりしないかなとか、色々なことが心配になりました。

でも、そんな心配は、いりませんでした。その子の周りには、いつもたくさんの方が集まってきます。その子の笑顔は、とても素敵です。一緒にいるとこっちまで笑顔になります。だから、その子がいると周りが、ほんわかした楽しい雰囲気になります。これは、すごいことだと思います。その子には、出来ないことが、たくさんあります。でも、私には、出来ないけどその子には、出来ることもたくさんあります。その子は、体がすごく柔らかいです。そして、ダンスがとても上手です。私はダンスを習っているけど、その子のようなダンスは踊れません。私は、教えてもらったダンスしか踊れないけど、その子は、音楽に合わせて、自分で考えて踊ります。そのダンスは、その子の世界があり、自由で、見ている方もとても

楽しい気分になります。ダンスをするだけでみんなを幸せにさせるなんて、すごい力だと思います。私には、できません。その子は、今、小学二年生です。友達もたくさんいます。みんなと同じように出来ないけど、兄弟に助けられたり、友達や先生に助けてもらったりして、楽しい小学校生活をおくっているようです。私は、最初その子のことをかわいそうと思っていたけど、今は、そんなこと思いません。なぜなら、その子にしかできないことがたくさんあるとわかったからです。みんながみんな同じじゃありません。ちがうことで、差別されることがあると思います。差別しているつもりじゃなくても、もしかしたら、その人に対し、傷つけてしまっているかもしれません。私自

身も、障がい者の方と接することがありましたが、なかなかどう接したらいいかわからず、声をかける勇気が出ませんでした。この間、私の習っているダンスの発表会がありました。その中で、障がい者さんのグループの障がい者アトさんと一緒にステージをつくることになりました。その方たちは、私たちが踊る時に着る衣装に一枚一枚デザインをしてくださいました。そのデザインは、一つも同じものがなく、どれも個性があり、思いの込められた素敵なものばかりでした。本番では、曲の歌詞に合わせて手話をしました。ダンスとは、ちがう形だったけど、一つの物を協力してつくり上げ、本番で成功し、みんなが笑顔になった時はとても感動しました。障がい者だからといって、特別あつかいするのではなく、それぞれの個性を生かし、お互いにできないことは助け合うことが大切だと思います。そのためにも、まず、相手のことを理解しなければなりません。障がいがあっても、なくても、みんなが笑顔でいられることを私は願っています。

農機具買います! 幅広い車種に対応! 買い替え資金や倉庫整理に!

売りたい農機具はありませんか? どこよりも高く買取り致します

お見積り、出張査定は無料です。お気軽にご相談ください! 9:00~17:30

0800-200-6901

Webでのお見積りは24時間365日受付中! 農機具 プレジャー 検索

中古農機具店 プレジャー 兵庫支店 兵庫県加西市上宮本町412 古物商許可番号 兵庫県公安委員会許可 第631531400011号

古い年式でも動かなくてもOK!



相談項目	内容	相談日時・予約など	相談場所・電話番号	問い合わせ
行政相談 (面談)	国の仕事やその手続き、サービス(保険・年金、道路、社会福祉など)に対する苦情や要望など	12月19日(第3水曜) 午後1時30分～3時30分	市役所 2階入札室	(市)広報広聴課
法律相談 (面談)	相続、売買、贈与、訴訟、債務整理、土地の登記などの手続きに関すること	12月12日(第2水曜) 午後1時30分～3時30分(1人20分) (要予約。受付は12月3日(月)～前日の午前中まで、ただし先着各6名)	市役所 2階入札・入札控室	
土地境界相談 (面談)	土地の境界、分筆に関すること	12月13日、27日(第2・4木曜) 午後1時30分～4時30分(1人20分) (要予約。受付は12月3日(月)～5日(水)定員各8名。定員を超えた場合は抽選、ただし初回の方優先)	市役所 2階入札室	
弁護士による法律相談 (面談)	家庭の問題、不動産、遺産相続、消費者被害、損害賠償、交通事故、債務整理、刑事事件など	12月20日(第3木曜) 午後1時30分～4時30分(1人40～50分) (要予約。受付は12月3日(月)～前日の午前中まで、ただし先着3名) ※法的な判断を要する相談を除く	市役所 2階入札室	
家事(家庭問題)相談 (面談)	夫婦の諍い、離婚に係る悩み、子どもの親権、面会交流、養育費、財産分与、家庭内暴力、家族間に生じたトラブルに関すること	12月20日(第3木曜) 午後1時30分～4時30分(1人40～50分) (要予約。受付は12月3日(月)～前日の午前中まで、ただし先着3名) ※法的な判断を要する相談を除く	市役所 2階入札室	
建築なんでも相談 (面談)	建築物全般、欠陥住宅、増改築、業者との金銭トラブル、係争中の建築物の解消方法など	12月14日、28日(第2・4金曜) 午後1時30分～3時30分(1人50分) (要予約。受付は12月3日(月)～前日の午前中まで、ただし先着各2名)	市役所 2階入札室	
市民ふくし相談 (電話・面談)	日常生活の悩みや困りごと、ひきこもりに関すること	①水曜・第2、4土曜 午前10時～午後3時 ②12月3日(月)、17日(月) 午後1時30分～4時	①市民活動センター ☎86-7575 ②吉川健康福祉センター ☎72-2940	
成年後見相談 (電話・面談)	成年後見制度の利用や手続きに関することなど	①電話相談 月～金曜 ②面接相談 月～金曜(要予約) 午前8時30分～午後5時(①②共通)	①☎83-0226 ②成年後見支援センター(総合保健福祉センター2階)	
成年後見専門相談 (面談)	成年後見制度の利用などに関すること	12月13日(第2木曜) 午後1時30分～4時30分(1人50分) (要予約。先着3名)	成年後見支援センター(総合保健福祉センター2階) 相談員 司法書士	
消費生活相談 (電話・面談)	商品や契約に関する苦情、多重債務に関すること	月・火・木・金曜(第4木曜除く) 午前9時～正午、午後0時45分～4時	市役所 2階消費生活センター	
年金相談 (面談)	被保険者記録、年金見込額、年金の請求に関すること	平成31年1月8日(奇数月第2火曜) 午前10時～午後3時30分 (要予約。受付は平成31年1月4日(金)まで) 次回は平成31年3月12日	教育センター 明石年金事務所 ☎078-912-4983	
税務相談 (面談)	相続税、贈与税、譲渡所得など、税金に関すること	12月12日(水) 午後1時30分～3時30分(1人30分)(要予約。受付は12月3日(月)～10日(月)まで、ただし先着4名) 次回は平成31年1月9日	市役所 3階第4相談室 相談員 近畿税理士会三木支部の会員	
高齢者虐待相談 (面談)	高齢者の虐待に関すること	月～金曜 午前9時～午後4時(要予約)	市役所 3階中央地域包括支援センター ☎89-2337	
人権相談 (面談)	名誉・信用の侵害やいやがらせ、いじめなど、人権に関すること	①12月6日(木) 午後1時～4時 ②12月7日(金) 午後1時～4時 ③12月20日(木) 午後1時～4時	①吉川支所 多目的室 ②緑が丘町公民館 ③市役所 2階入札控室	
人権相談 (電話・面談)	同和問題、性的少数者、障がい者差別など様々な人権に関すること	月～金曜 午前9時～午後4時	総合隣保館 ☎82-8388	
農地に関する悩み相談 (面談)	農地に関すること	12月14日(第2金曜) 午前9時～午後5時(要予約)	市役所 2階農業委員会	
外国人のための生活相談 (面談)	生活に関すること全般(英語・スペイン語) ※他の言語は要相談。	月～金曜 午前10時～午後5時(要予約)	市役所 4階国際交流協会 ☎☎0794-89-2318	
パソコンの定期相談 (面談)	パソコンで資料を作りたい、写真を取り込みたい方など	12月1日、15日(第1・3土曜) 午前10時～正午	市民活動センター ☎82-0564	
DV相談 (電話・面談)	配偶者や恋人からの言葉による精神的暴力や身体的暴力などに関すること	①電話相談 月～金曜 ②面接相談 月～金曜(要予約) 午前9時～午後5時(①②共通)	①② ☎82-8300	
子どもいじめ相談 (電話・面談)	子ども(中学生まで)のいじめに関すること	①電話相談 月～金曜 ②面接相談 月～金曜(要予約) 午前9時～午後5時(①②共通)	①☎82-8110 ②子どもいじめ防止センター(教育センター3階) ☎82-8110	
こころの相談(電話)	うつや自殺予防のための当事者と家族の相談など	月～金曜 午前9時～午後5時 ※時間外は他の相談窓口を紹介します。	☎89-2471	
青少年悩みの相談 (電話・面談)	不登校、性格、親子関係、友人関係、いじめなどに関すること	①電話相談 月～金曜 ②面接相談 月～金曜(要予約。1人50分) 午前9時～午後5時(①②共通)	①☎82-8686 ②教育センター ☎83-2020	

相談項目	内容	相談日時・予約など	相談場所・電話番号	問い合わせ
女性のための相談 (電話・面談)	離婚問題、夫婦、家族、友人、職場の人間関係、子育てや介護、心や体、性的少数者、生き方についてなどの悩み	①電話相談 火曜 午前10時～正午、木曜 午後1時～4時 ②面接相談(要予約。1人50分) 火曜 午後1時～4時、木曜 午前10時～正午	①☎89-2354 ②男女共同参画センター(教育センター3階)	男女共同参画センター ☎89-2331
女性のための弁護士相談 (面談)	配偶者や恋人間のトラブル(DV、離婚、借金、ストーカー被害)など	12月26日(第4水曜) 午後1時40分～4時20分(1人40分) (要予約。受付は12月21日(金)まで、ただし先着4名。事前の面談があります)	男女共同参画センター(教育センター3階)	
母子・父子家庭相談 (電話・面談)	ひとり親家庭の経済面や子どもの養育、就労、離婚問題など、生活全般に関すること	①電話相談 月～金曜 ②面接相談 月～金曜(要予約) 午前9時～午後4時(①②共通)	①☎82-0151 ②子育て支援課(教育センター内)	(市)子育て支援課 ☎82-0151
子育て相談 (電話・面談)	しつけや親子関係など、子育てにおける不安や悩み	①電話相談 月～金曜 ②面接相談 月～金曜(要予約) 午前8時30分～午後5時(①②共通)	①☎82-9910 ②子育て支援課(教育センター内)	(市)子育て支援課 ☎82-9910
児童虐待相談 (電話・面談)	児童虐待についての相談、通告	①電話相談 月～金曜 ②面接相談 月～金曜(要予約) 午前8時30分～午後5時(①②共通)	①☎83-2266 ②子育て支援課(教育センター内)	(市)子育て支援課 ☎83-2266
発達教育相談 (面談)	発達の遅れや偏りが気になる児童生徒に関すること	12月20日(木) 午後2時～5時(指導主事) 12月26日(水) 午後2時～5時(医師) (要予約。受付は12月3日(月)～、ただし先着各3名、1人60分)	教育センター	
あんしん相談 (電話・面談)	支援の必要な子どもや障がいのある方の悩みや支援など	①電話相談 月～金曜 午前9時～午後5時 ②面接相談(要予約) (ア)火曜 午前9時～午後5時 (イ)12月17日(月) 午後2時～5時	①☎83-2020 ②(ア)教育センター (イ)吉川健康福祉センター	教育センター ☎83-2020
教育相談 (電話・面談)	教育全般に関すること	①電話相談 月～金曜 ②面接相談 月～金曜(要予約) 午前9時～午後5時(①②共通)	①☎83-2020 ②教育センター	
障がい者福祉相談 (面談)	障がいのある方やその家族の悩みごとや困りごとなど	①月～金曜 午前8時30分～午後5時(要予約) ②12月5日(水)、21日(金) 午後2時～4時(要予約) ③月～金曜 午前9時～午後5時(要予約。受付は相談日の前日まで)	①市役所 3階障害福祉課 ②吉川健康福祉センター ③障害者総合支援センターはばたきの丘	障害者基幹相談支援センター (市役所内)
身体障がい者相談 (面談)	身体に障がいのある方の悩みごとや困りごとなど	12月8日(第2土曜) 午前10時～午後3時	市民活動センター	
手話通訳相談 (面談)	聴覚に障がいのある方の悩みごとや困りごとなど	月～金曜 午前8時30分～午後5時	市役所 3階障害福祉課	
要約筆記相談 (面談)	手話通訳者、要約筆記の派遣に関すること	月・木・金曜 午前8時30分～午後5時		
障がい者虐待相談 (電話・面談)	障がい者の虐待の通報に関すること	①電話相談 月～金曜 ②面接相談 月～金曜(要予約) 午前8時30分～午後5時	☎89-2336	(市)障害福祉課 ☎82-9943
障がい者の就労相談 (電話・面談)	障がい者の就労に関する相談や支援に関すること	①電話相談 月～金曜 ②面接相談 火・木曜(要予約) 午前9時～午後5時(①②共通)	①☎090-6984-0684 ②市役所 3階障害福祉課	
障がいを理由とする差別の相談	障がいを理由とする差別の解消に関すること	月～金曜 午前8時30分～午後5時	市役所 3階障害福祉課	
求人閲覧・仕事の紹介 (面談)	ハローワークの求人閲覧と仕事の紹介に関すること	火～土曜 午前9時～午後5時	ふるさとハローワーク(サンライフ三木内)	ふるさとハローワーク ☎86-8609
雇用保険・職業訓練 (面談)	雇用保険の手続きと職業訓練に関すること	月～金曜 午前8時30分～午後5時15分	ハローワーク西神(神戸市西区靴台5-3-8)	ハローワーク西神 ☎078-991-1100
経営・創業相談 (面談)	経営や創業・開業など、ビジネスに関すること	火～土曜 午前9時～正午、 午後1時～4時30分(要予約) 12月8日(第2土曜)は週末起業相談会	中小企業サポートセンター(サンライフ三木2階)	中小企業サポートセンター ☎70-8008
さわやか県民相談 (電話・面談)	県政に関することや日常生活上の諸問題など	月～金曜 午前9時～午後5時30分	北播磨県民局 さわやか県民相談室(加東市社字西柿1075-2)	北播磨県民局 ☎0795-42-5111
法律相談 (テレビ電話)	日常生活上の法律問題など	木曜 午後1時30分～3時30分 (要予約)	☎0120-61-7830	
家事相談 (テレビ電話)	離婚や相続など家事に関すること	第2・4金曜 午後1時30分～4時30分 (要予約)		
夜間法律相談(電話)	解雇、多重債務、生活保護、家庭の問題など	第2・4日曜 午後5時～9時	☎078-341-9600	県弁護士会 ☎078-341-7061
高齢者・障がい者のための弁護士法律相談(電話)		火・木曜 午後1時～4時	☎078-362-0074	

健康のページ

総合保健福祉センター ☎86-0900
 吉川健康福祉センター ☎72-2210

健診 対象者には10日前までに案内文を送付

乳児集団健康診査

日 12月26日(水) 受付は午後1時～2時
 場 総合保健福祉センター
 対 平成30年8月生まれ
 (平成30年7月生まれも受けられます)
 次回の予定 平成31年1月23日(水)



1歳6カ月児健康診査

日 12月13日(木) 受付は午後1時～2時
 場 総合保健福祉センター
 対 平成29年5月生まれ 次回の予定 平成31年1月17日(木)

3歳児健康診査

日 12月14日(金) 受付は午後1時～2時
 場 総合保健福祉センター
 対 平成27年11月生まれ 次回の予定 平成31年1月18日(金)

母子

母子健康手帳の交付・妊婦健康診査費の助成

対 妊婦
 持 領収書原本、印鑑、振込先の通帳、マイナンバーが確認できるもの、運転免許証などの本人確認ができるもの
 母子健康手帳の交付と同時に妊婦健康診査費の助成申請も受付します。

乳房管理指導等における費用の助成

対 産後12カ月までの母親(申請の受付は14カ月まで)
 持 母子健康手帳、領収書原本、印鑑、振込先の通帳

Enjoyマタニティ教室(リラクゼーションコース)

日 12月20日(木) 午前10時～11時30分
 場 総合保健福祉センター
 対 市内に住民登録のある妊婦で、主治医より安静指示が出ていない妊娠経過が安定している方
 費 無料 持 母子健康手帳、バスタオル
 申 ☎86-0900【要予約】

離乳食クッキング

日 12月21日(金) 午前10時～午後0時30分
 場 総合保健福祉センター
 対 市内に住民登録のある乳児の保護者 期 12月3日(月)～
 費 200円 持 母子健康手帳、エプロン
 託 先 12名 申 ☎86-0900【要予約】

相談

妊産婦・乳幼児健康相談

身体測定や育児・栄養・歯科などの相談
 日 12月10日(月) 午前10時～11時30分
 場・問 総合保健福祉センター

乳幼児発達専門相談(すこやか相談)

子どもの言葉や発達、行動面の相談
 日 12月12日(水) 午後1時～3時 申 ☎【要申込】
 場・問 総合保健福祉センター

成人保健相談

医師・保健師・栄養士による相談、血圧測定、尿検査、血液検査(申 ☎、費 1,000円)など
 日 ①12月12日(水) 午後2時～3時30分
 ②12月25日(火) 午後1時30分～3時
 場・問 ①吉川健康福祉センター ②総合保健福祉センター

健診結果相談会

健診の結果説明など、希望者は個別相談(午前10時～正午)もできます。
 日 12月5日(水) 午前9時30分～正午
 対 町ぐるみ健診受診者 持 健診結果表
 申 ☎【要申込】
 場・問 総合保健福祉センター

不妊・不育専門相談

妊娠しても流産を繰り返す習慣流産「不育症」に関すること
 電話相談 ☎078-360-1388
 日 12月1日(土)、15日(土) 午前10時～午後4時
 面接相談 【要申込】
 日 ①12月4日(火) 午後2時～3時
 ②12月8日(土) 午後2時～5時
 場 ①兵庫医科大学病院内
 ②(県)男女共同参画センター
 期 原則面談日の5日前まで 申 ☎078-362-3250

男性不妊専門相談

日 12月5日(水) 午後3時～5時
 場 申込時にお伝えします
 期 原則面談日の5日前まで
 申 ☎078-362-3250【要申込】

予防接種

二種混合ワクチン(ジフテリア・破傷風)

対 小学6年生(11～12歳)
 ▶接種期限 13歳の誕生日前日まで
 (期限を過ぎると、定期の予防接種として受けられません。)
 予診票がない場合は、母子健康手帳をもって総合保健福祉センターまたは吉川健康福祉センターまでお越しください。

●小児救急医療電話相談

子どもの急な病気やけがなど気軽に相談してください。
 看護師などが相談に応じます。

・北播磨小児救急医療電話相談センター
 午後6時～10時(祝日・年末年始を除く)
 ☎62-1371

・兵庫県子ども医療電話相談

月～土曜 午後6時～翌日午前8時
 日曜・祝日・年末年始
 午前8時～翌日午前8時
 プッシュフォン・携帯電話・スマートフォン ☎#8000
 ダイヤル回線・IP電話
 ☎078-304-8899



休日当番医・小児科救急当番医・休日歯科診療

当番医および診療科目は変更する場合がありますので、当日の新聞または事前に医療機関へ確認してください。緊急時のみ利用してください。

休日当番医 日 午前9時～正午、午後1時～5時(受付:午後4時30分まで)
 小児科救急当番医 日 火・木曜 午後6時30分～9時30分(受付:午後9時まで)
 休日歯科診療 日 午前9時～正午(受付:午前11時30分まで)
 場 休日歯科診療所(総合保健福祉センター内) ☎86-0903 持 健康保険証



	日	月	火	水	木	金	土		
12月	【内】内科 【小】小児科 【循】循環器科 【整】整形外科 【外】外科 【リウ】リウマチ科 【眼】眼科 【耳】耳鼻咽喉科 【循内】循環器内科 【呼内】呼吸器内科 【脳外】脳神経外科 【ア】アレルギー科 【肛外】肛門外科 【小神】小児神経科						1		
2	休日歯科診療 【内】山本医院 緑が丘町東1丁目 ☎84-1755 【眼】赤松眼科医院 末広1丁目 ☎82-6546	3	小島医院 末広1丁目 ☎82-1057	5	小児科神沢クリニック 福井3丁目 ☎83-5950	7	8		
9	休日歯科診療 【内】谷口クリニック 緑が丘町東2丁目 ☎84-2000 【外・脳外・整】服部病院 大塚 ☎82-2550	10	宮崎小児科内科医院 大村 ☎82-2131	12	藤本クリニック 緑が丘町西2丁目 ☎85-6262	14	15		
16	休日歯科診療 【内・循内】小寺澤医院 末広2丁目 ☎83-3825 【外・整・内】米山外科医院 緑が丘町東2丁目 ☎85-8700	17	小児科神沢クリニック 福井3丁目 ☎83-5950	19	かわい子どもクリニック 志染町中自由が丘1丁目 ☎85-8466	21	22		
23	休日歯科診療 【内】みきやまリハビリテーション病院 大塚1丁目 ☎83-3316 【眼】内園眼科医院 緑が丘町東1丁目 ☎84-0235	24	休日歯科診療 【内・循内・呼内】かとう内科クリニック 本町3丁目 ☎82-8022 【外・脳外・整】服部病院 大塚 ☎82-2550	25	藤本クリニック 緑が丘町西2丁目 ☎85-6262	26	27	28	29
30	休日歯科診療 【内】中村内科胃腸科 志染町中自由が丘3丁目 ☎87-2486 【整・リウ】山口整形外科 大村 ☎82-2266	31	休日歯科診療 【内・循・小】早川内科循環器科医院 大村 ☎89-0017 【耳】毛利耳鼻咽喉科 志染町東自由が丘1丁目 ☎89-8200 【外】吉川病院 吉川町稲田 ☎72-0063	1月	1☎ 休日歯科診療 【内】私立吉川診療所 吉川町菅原 ☎88-2066 【外・内・肛外】なんぼクリニック 別所町小林 ☎86-0117	2☎ 休日歯科診療 【小・ア・小神】小児科神沢クリニック 福井3丁目 ☎83-5950 【眼】伊藤眼科クリニック 大村 ☎82-8363	3☎ 休日歯科診療 【内・循内・呼内】ふじた内科医院 志染町自由が丘1丁目 ☎89-8155 【眼】やまだ眼科 志染町青山4丁目 ☎87-0401 【外】吉川病院 吉川町稲田 ☎72-0063		

年末年始に困らないために。休日歯科診療所のご案内

三木市歯科医師会は三木市の全面的な協力のもと、平成11年4月に「三木市歯科医師会附属休日歯科診療所」をスタートさせました。

それ以来、日曜祝日や大型連休、年末年始の間に急な痛みや外傷、かぶせ物の脱落などでお困りの方のニーズにお応えするために、三木市歯科医師会の会員と兵庫県歯科衛生士会北播磨支部の会員が当番制で休日出勤しています。通常は歯科医師1名、歯科衛生士1名、受付1名の態勢で、また大型連休や年末年始には増員のうえ受診に備えています。これらの長年の努力と貢献が評価され、平成21年には本会が「救急医療・救急業務功労者知事表彰」を受賞しています。
 受診の際の注意点ですが、治療はあくまで応急処置

歯科医師会から

☎86-1622

の範囲内で行いますので、それ以後の治療についてはかかりつけの歯科医院を受診していただけます。継続的な再診治療は一切実施しません。また休日加算点数が付加されますので、その分平日の診療より負担金が増えることをご了承ください。なお、本事業はすべて歯科医師会加入の歯科医師で運営しており、事後処置などにおいて非加入の医院とは連携をとることが困難であることをご理解ください。

日 日曜、祝日、年末年始
 午前9時～正午(受付:午前11時30分まで)
 場 総合保健福祉センター1階(大塚1-6-40)
 持 健康保険証(服用薬があればお薬手帳や薬剤情報提供書など)
 問 休日歯科診療所 ☎86-0903



子育て

児童センター
 問 ☎82-2069
 休 第4木曜、年末年始(4ページ参照)
 開館時間 午前9時～正午 午後1時～5時
 申込時間 午後1時～4時30分

ママのおしゃべりタイム (申込不要)

日 ①12月10日(月) ②12月14日(金) ③12月20日(木)
 午前10時30分～正午
 場 ①志染町公民館 ②三木コミュニティスポーツセンター ③自由が丘公民館
 対 子育て中の方。妊娠中の方も見学にお越しください。

吉川児童館
 問・申込 ☎72-2220
 休 日・月曜、祝日、年末年始(4ページ参照)
 開館時間 午前9時～正午 午後1時～4時30分
 申込時間 午後1時～4時30分

やってみよういろいろ体験 外国の文化を知る その4 ハッピークリスマス～クリスマスマーケットとコンサートを楽しもう～

日 12月15日(土) 午前10時～11時50分
 場 吉川児童館 対 小学生
 期 12月14日(金)まで
 費 50円 持 手提げ袋
 申 ☎窓 定 先 20名

ベビーマッサージ

日 12月18日(火) 午前10時30分～正午
 場 吉川児童館
 対 当日3～4カ月の乳児と母親
 ▼講師 宮城綾さん
 持 バスタオル
 申 ☎窓 定 先 10組

チャイルドシートの貸し出し

日 12月15日(土) 午前9時30分～11時
 場 市役所北玄関
 期 12月14日(金)まで
 申 ☎窓 定 先 19名 (11/22現在。1月分受付可)
 幼児用シート(ISOFIX型も)の寄贈をお願いします。
 ボランティアも募集中。
 問・申込 (市)生活環境課



サンタがうちにやってきた～訪問家庭の募集～

日 12月24日(月) 午後6時～8時30分
 対 市内在住で小学校入学前の子どもがいる世帯(兄弟姉妹での複数受付可)
 内 保護者から事前に預かったクリスマスプレゼントやメッセージをサンタが子どもたちへ手渡します。
 期 12月10日(月)まで。後日詳しい資料を送付します。
 費 500円/世帯
 申 ☑郵便番号、住所、保護者氏名、携帯電話番号、子どもの名前・人数を明記し、申し込んでください。 定 先 60組
 問・申込 三木商工会議所青年部 ☎82-3190 ☑82-3192 ☒yeg@mikicci.or.jp



12月 遊びに来てね!子育てキャラバン 10:00～11:30 (申込不要)

絵本の読み聞かせやふれあい遊びなど、親子で楽しいひと時を過ごしませんか。

問 児童センター ☎82-2069

内 容	日 時	場 所
みんなであそぼう	12/3☉ (受付14:00まで) 10:00～15:00	志染町公民館
	12/6☉	別所町公民館
	12/12☉	自由が丘公民館
	12/14☉	ハートフルプラザみき
	12/20☉	緑が丘町公民館
	12/26☉	細川町公民館
赤ちゃんあつまれ	12/7☉ 9:30～10:50	青山公民館
	12/25☉	教育センター 4階大研修室
おもちゃであそぼう 19日 誕生会	12/13☉ 9:30～10:50	青山公民館
	12/19☉	児童センター

場・問 吉川児童館 ☎72-2220

内 容	日 時
すくすくひろば 誕生会、クリスマスで遊ぼう、栄養士さんのお話	12/11☉
あかちゃんひろば ちいさなクリスマス	12/20☉ 10:30～
わくわくひろば よかわの森のクリスマス(工作とクリスマスコンサート)	12/21☉

くらし

家族介護者交流会

日 12月13日(木) 午後1時～3時
 場 教育センター 3階セミナー室2
 対 高齢者のお世話をしている方、またはしていた方
 内 クリスマスアレンジフラワー
 期 12月7日(金)まで
 費 1,000円
 持 剪定ばさみ、持ち帰り用袋
 申 ☎窓
 問・申込 (市)介護保険課 介護予防係

ペットが迷子になったら・・・

ペットが迷子になっても「そのうち自分で戻ってくるだろう」と思っていませんか。自分で家に帰ることはできません。ペットがいなくなったら、すぐに(県)動物愛護センター三木支所と最寄りの警察署に連絡しましょう。
 問 (県)動物愛護センター三木支所 ☎84-3050

宝くじの助成金で屋台を修理

地域のコミュニティづくりの推進や伝統文化の振興のため、宝くじの収益で運営される(一財)自治総合センターの助成金を活用し、与呂木屋台保存会の屋台を修理しました。
 問 (市)文化・スポーツ課



政治家の寄附は禁止、有権者が求めることも禁止されています

総務省 なるほど! 選挙「寄附の禁止」 (公財) 明るい選挙推進協会

問 (市)選挙管理委員会

12月1日は世界エイズデー～UPDATE! エイズ治療のことHIV検査のこと～

治療法の進歩により、HIV感染の早期発見、治療の早期開始・継続によりエイズの発症を防ぐことができ、感染していない人と同等の生活を送ることが期待できるようになりました。治療を継続して体内のウイルス量が減少すれば、HIVに感染している人から他の人への感染リスクが大きく低下することも確認されています。

感染が心配と思った時は検査を受けましょう。

日 毎月第1・3木曜 午後1時30分～2時10分(予約制)
 場・問・申込 (県)加東健康福祉事務所 健康管理課 ☎0795-42-9436

兵庫県の行財政構造改革 目標達成! 新たな行財政運営方針等を策定

県では、阪神・淡路大震災で悪化した財政を立て直すため、平成30年度を目標年度に県民の皆様と共に行財政構造改革に取り組み、すべての項目で概ね目標を達成できる見込みとなりました。

しかし、今後も厳しい財政環境が続くことから、新たな条例と行財政運営方針を策定し、この方針などにに基づき行財政運営に取り組んでいきます。引き続きご理解とご協力をお願いします。

取組内容の詳細は県ホームページに掲載しています。

問 (県)新行政課 ☎078-362-3045



ホームページはこちら

栄養教室開催のお知らせ 糖尿病患者様の年末・年始の過ごし方

対象者 糖尿病患者様、及びご家族・糖尿病に関心のある方 参加費 無料(当日約500キロカロリーの食事を試食)
 月 日 平成30年 12月20日(木) 応募方法 医事課受付の申し込み用紙か、又は、お電話(0794-85-3061)でお申し込みください。
 時 間 12時00分～14時30分 受付開始:11時50分 締め切り 12月13日(木) 先着100名様
 場 所 三木山陽病院 本館3階 会議室 お問い合わせ 栄養科まで
 できるだけ当日は公共交通機関をご利用ください
 ※糖尿病教室は毎月第3木曜日13:00～14:30に、糖尿病患者様・ご家族・糖尿病に関心のある方を対象に無料で開催しております。
 医療法人社団 朋優会 三木山陽病院 〒673-0501 三木市志染町吉田1213-1 TEL 0794-85-3061 E-mail: info@mikisanryo-hp.com URL http://www.mikisanryo-hp.com/





職員募集 詳しくはホームページで確認または、問い合わせてください。

職 種	応 募 資 格	期
障害児タイムケア事業管理者【嘱託員】 定1名 ▼採用期間 平成31年4月1日～32年3月31日	・障害者(児)通所施設・学校などで支援業務経験が5年以上ある方 ・普通自動車免許を持つ方	12月5日(水)～平成31年1月8日(火) ▼試験日 平成31年1月13日(日) 申窓 市役所3階障害福祉課、市ホームページにある受験申込書、受験票を提出。 問・申込 (市)障害福祉課 障害者福祉係
障害者基幹相談支援センター相談支援専門員【嘱託員】 定2名 ▼採用期間 平成31年4月1日～32年3月31日	・相談支援専門員の資格を持つ方 ・普通自動車免許を持つ方	

▼採用期間 平成31年4月1日～32年3月31日

職 種	応 募 資 格
住宅改修専門員【嘱託員】 定1名	①介護支援専門員、作業療法士または福祉住環境コーディネーター検定試験2級以上の資格を持つ方 ②パソコン操作(ワード・エクセル中級程度)が可能で介護保険の知識がある方 ③普通自動車免許を持つ方
介護保険要介護認定事務員【嘱託員】 定2名	①看護師または介護支援専門員の資格を持つ方 ④パソコン操作(ワード・エクセル初級程度)が可能で介護保険の知識がある方 上記③に該当する方
要介護認定調査員【嘱託員】 定2名	①介護支援専門員の資格を持つ方で上記③④に該当する方
要介護認定調査員【日々雇用職員】 定若干名	①介護支援専門員の資格を持つ方で上記③に該当する方
主任介護支援専門員【嘱託員】 定若干名	①主任介護支援専門員の資格を持ち、相談経験がある方で上記③に該当する方
介護支援専門員【嘱託員】 定4名	①介護支援専門員の資格を持ち、相談経験がある方で上記③に該当する方
在宅医療・介護連携支援センターの連携相談員【嘱託員】 定1名 【日々雇用職員】 定1名	①看護師、保健師、社会福祉士、介護支援専門員などの資格を持ち、医療や介護での相談経験がある方で上記③に該当する方

期 在宅医療・介護連携支援センターの連携相談員：12月3日(月)～21日(金)
 その他：12月3日(月)～14日(金)
 申窓 市役所3階介護保険課、市ホームページにある受験申込書、各資格証の写しを提出。
 問・申込 (市)介護保険課

迎春用仏花、墓花、迎春花セットご用意いたしました 広告

松、おもと、千両なども順次入荷いたします
 寄せ植え、リース・スワッグ体験教室あります

年末は(12月25～31日まで)朝9時より営業、月曜日も営業します

フラワーショップ ひまわり
 三木市別所町東田1-108 ☎60-2803(朝10時～午後6時)

▼採用期間 平成31年4月1日～32年3月31日

職 種	応 募 資 格	期
アフタースクール支援員【嘱託員】 定6名程度	保育士、社会福祉士、教員免許などを持つ方、放課後児童支援員認定資格研修を修了または修了予定の方	12月7日(金)～28日(金) ▼試験日 平成31年1月19日(土) 申窓 履歴書、資格のある方は各資格証の写しを提出。 ▼勤務場所 緑が丘・よかわアフタースクール 問・申込 (市)教育・保育課 アフタースクール係
アフタースクール補助員【日々雇用職員】 定12名程度	上記または児童の保育に熱意のある方	

募集

第24回市民3on3バスケットボール大会

日 12月16日(日) 当日受付
 場 三木コミュニティスポーツセンター
 対 市内在住・在勤・在学で構成されるチーム(3～4名/チーム)
 費 2,000円/チーム
 申 詳しくはバスケットボール協会のホームページで確認してください。
 問 (市)文化・スポーツ課 スポーツ係



市民駅伝競走大会

日 平成31年1月13日(日)
 対 ①小学生の部(男・女)市内の小学5・6年生(5名/チーム)
 ②一般の部(男・女)市内在住・在勤・在学の中学生以上(男子6名/チーム、女子5名/チーム)
 期 12月14日(金)まで
 申 郵 市役所5階文化・スポーツ課にある申込用紙に必要事項を明記し、申し込んでください。
 定 ①1校4チーム以内
 ②特になし
 問・申込 陸上競技協会 野田さん(三木東中学校)
 ☎83-1600
 ✉mikisirikkyou@gmail.com

第26回みつきいふれあいマラソン模擬店

日 平成31年3月3日(日)
 雨天決行
 場 三木総合防災公園
 対 ・食品衛生法に基づく営業許可(露店)を取得していること
 [火器(プロパンガスなど)および発電機使用可能]
 ・過去に出店実績のある団体および市内団体を優先
 期 12月21日(金)まで
 費 事務局が用意するテントを使用する場合：2,000円
 使用しない場合：1,000円
 申 募集要項や出店条件など詳細は問い合わせてください。
 問・申込 (市)文化・スポーツ課 スポーツ係

県営住宅の入居者

市内にある県営住宅の入居申込を受け付けます(所得制限などの申込資格要件があります)。
 期 12月10日(月)～14日(金) ▼抽選日 12月18日(火)
 申窓 市役所2階建築住宅課にある申込書に必要事項を明記し、提出してください。

▼留意事項

- ・抽選で落選した方は、今後空き家が発生した場合の待機登録者となります(抽選から1年間有効)。
- ・当選者の入居は平成31年2月中旬予定。

住宅名	階数	タイプ	区 分	募集戸数
三木朝日ヶ丘住宅	2階	2DK	2人以上世帯用	1
三木大塚第2鉄筋	1階	3DK	3人以上世帯用 (2人世帯の場合別要件あり)	1
三木高木鉄筋	1～3階	3DK	3人以上世帯用 (2人世帯の場合別要件あり)	14
	4階	3DK	2人以上世帯用	2

問・申込 (市)建築住宅課





教室・講座

高齢者生きがいセミナー

- ①クラシックギターの観賞と合唱
②アシックススポーツミュージアムと喜楽館を訪ねて
③映画鑑賞「子ぎつねヘレン」

日 ①平成31年1月21日(月) 午前10時～11時30分
②平成31年1月23日(水) 午前9時～午後5時30分
③平成31年1月28日(月) 午前9時30分～11時20分

場 高齢者福祉センターほか
対 市内在住の60歳以上
期 12月3日(月)～5日(水)
費 無料 (②別途負担金が必要)
申 ☎窓 定 抽 33名
問・申込 高齢者福祉センター ☎86-0800

みそづくり教室

日 平成31年1月23日(水) 午前10時～午後0時30分
場 中央公民館
対 18歳以上
内 黒豆を使った味噌作り
▼講師 彩雲みそ加工グループ
期 12月26日(水)まで
費 4,000円(材料費込)
持 作った味噌5kgを入れる容器、エプロン、三角巾、マスク、使い捨て手袋
申 ☎窓 定 先 20名
問・申込 中央公民館 ☎82-2007

地域包括ケア推進プロジェクト講演会

写真が語る、命のバトンリレー -地域で看取りを考える-
在宅医療・ケアの現場で「看取り」の取材を続けているフォトジャーナリストによる映像や話を聞き、老いや死、いのちについて考えます。
日 平成31年1月19日(土) 午後1時30分～4時 場 文化会館 小ホール
内 ・みつきい☆いきいき体操表彰式
・講演会 ▼講師 國森康弘さん
申 ☎窓 ☒住所、氏名、電話番号を明記し、申し込んでください。
定 先 500名
問・申込 中央地域包括支援センター ☎82-5500 ☒kaigo@city.miki.lg.jp

映像で学ぶ！ はじめての「成年後見制度」

日 12月21日(金) 午前10時～11時
場 総合保健福祉センター
内 成年後見制度の内容と後見人の役割(出前講座も受付中)
期 12月20日(木)まで
申 ☎窓 ☒住所、氏名、電話番号を明記し、申し込んでください。
問・申込 成年後見支援センター ☎83-0226 ☒86-0860 ☒chiiki@miki.or.jp

頭の健康チェック

日 ①12月19日(水) ②12月25日(火) 午前10時～午後4時
場 中央地域包括支援センター
①西部サブセンター (旧市民病院管理棟2階)
②吉川サブセンター (吉川健康福祉センター)
内 20分程度の対話形式の記憶力チェック、結果説明、健康相談など
期 ①12月3日(月)～18日(火) ②12月3日(月)～21日(金)
申 ☎窓 定 先 各5名
問・申込 中央地域包括支援センター
①西部サブセンター ☎83-0160
②吉川サブセンター ☎72-2222

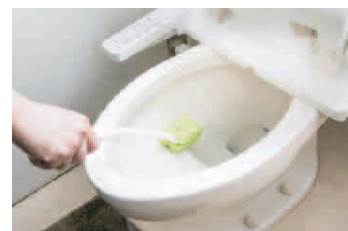
高齢者ファミリーサポートセンター説明会

日 12月12日(水) 午前10時～11時
場 総合保健福祉センター
対 高齢者ファミリーサポートセンターに会員登録したい方、興味・関心のある方
内 高齢者ファミリーサポートセンターについて(会員登録の方法、活動内容、報酬など)
問 高齢者ファミリーサポートセンター ☎83-7300 ☒86-0860



みつきい☆家事ヘルパー養成研修

日 平成31年2月8日(金)、13日(水) 午前9時30分～午後5時 (家事ヘルパーとして就労するには必ず2回とも受講してください)
場 市役所 5階大会議室
対 市内ヘルパー事業所などで働きたい方、介護知識などを知りたい方
内 要支援高齢者の家事援助といったヘルパー業務の仕事に就くための研修
期 平成31年1月31日(木)まで
費 無料(テキスト代実費負担)
申 ☎窓 ☒住所、氏名、電話番号を明記し、申し込んでください。
定 先 30名
問・申込 (市)介護保険課 介護予防係 ☎82-5500



普通救命講習(I・II)

(I)基礎的な心肺蘇生やAEDを使った講習など
(II)Iに加え、筆記試験や実技試験など
日 (I)12月8日(土) 午前9時～正午 (II)12月9日(日) 午前9時～午後1時
場 消防本部
申 ☎窓 定 先 各30名
問・申込 (市)消防署 救急救助課 ☎89-0173

男女共同参画セミナー 出前講座

日 12月20日(木) 午前10時～11時30分
場 まなびの郷みずほ(高齢者大学)
内 「笑顔のススめ」みんなで「わろてんか」
▼講師 林家笑丸さん(落語家)
問 男女共同参画センター こらぼーよ ☎89-2331

女性のための起業セミナー

日 平成31年1月11日、18日(金曜全2回) 午前10時～11時30分
場 教育センター 4階中研修室
対 テーマに興味のある女性
内 2回でできるネットショップ
▼講師 宇田名保美さん(中小企業診断士)
持 スマートフォン、タブレットなど
託 1歳以上～就学前
〔期 12月25日(火)まで〕
申 ☎窓 定 先 10名
問・申込 男女共同参画センター こらぼーよ ☎89-2331

募集

国際交流協会 Christmas Party 2018

日 12月16日(日) 午後1時～3時30分
場 市民活動センター
期 12月4日(火)まで
費 18歳以上:1,000円 会員、高校生以下:500円
申 ☎窓 ☒住所、氏名、電話番号を明記し、申し込んでください。
問・申込 国際交流協会 ☎窓89-2318 ☒kokusai@city.miki.hyogo.jp



シルバー人材センター会員

対 市内在住の60歳以上で健康で働く意欲がある方
●入会説明会(申込不要)
日 ①第1・3水曜(祝日除く) 午後1時30分～
②第2水曜(女性専用、祝日除く) 午後1時30分～
③12月4日(火) 午後3時30分～
④12月6日(木) 午前10時～
⑤12月10日(月) 午前10時～
場 ①②シルバー人材センター(府内町10-9)
③緑が丘町公民館 中会議室
④口吉川町公民館 健康相談室
⑤中央公民館 講座室
問 (公社)シルバー人材センター ☎82-0600

市文化芸術賞候補者

対 平成30年中に展覧会やコンクールなどで優秀な成績を取った市内に居住または主たる活動の場を有している個人・団体
期 平成31年1月11日(金)まで
申 ☎窓 ☒住所、氏名、電話番号を明記し、申し込んでください。①は市役所5階文化・スポーツ課にあります。
①文化芸術賞推薦書
②展覧会やコンクールの概要・結果がわかる資料
問・申込 (市)文化・スポーツ課



広告 三木市吹奏楽団 ウィンターファミリーコンサート 兵庫県立三木山森林公園「防災カルチャーの実践」避難訓練コンサート 2018年12月2日(日) 14:00開演(13:30開場) 入場無料 三木市吹奏楽団ホームページ http://www.geocities/miki_sisui/ または 090-1484-6150(内藤)まで

広告 三木市がわかる広報みき みんなが見ている情報紙でPRしませんか? お問い合わせは 竹内印刷(株) ☎0794-63-6300 まで 竹内印刷株式会社 兵庫県小野市王子町669-1 TEL(0794)63-6300(代) FAX(0794)63-5234



見ごろ聞きどき

問観光協会 ☎83-8400 FAX82-6636 休火曜



ホームページはこちら

雛祭り

日 12月2日(日)
 午前10時～
 場 金物神社 (上の丸町)
 内 式典に続き金物資料館横古式鍛錬場の古式鍛錬を披露。



冬の義民祭

日 12月8日(土)
 午後0時30分～
 場 本長寺 (府内町)
 内 江戸時代に羽柴秀吉の免租の制札を持ち、徳川幕府に直訴した岡村源兵衛、大西与三右衛門の両義民の遺徳をしのぶ墓前祭。



問(市)市民協働課

旧玉置家住宅 入場無料 休火曜
 ▼開館時間 午前10時～午後4時

三木古文書塾

日 12月19日(水) 午前10時～正午

ふすまの下張り文書剥離・解説作業

日 第1土曜、第3金曜 午後1時～4時

旧小河家別邸 入場無料

▼開館日 木～日曜 午前10時～午後4時

玉置さん家のお酒まつりー三木の酒米「山田錦」で造られた銘酒が勢揃いー

品質・生産量日本一を誇る良質の酒米「山田錦」の生産地をPRし、風味豊かな銘酒を味わう日本酒イベントを開催します。

日 12月2日(日) 午前10時～午後3時 場 旧玉置家住宅

内 ・高品質の銘酒の試飲 (有料) ・日本酒に合う一品料理の販売
 ・日本酒PRコーナー ・日本酒を楽しむ演奏 (ミニジャズコンサート) など



三木の初詣

大宮八幡宮 (本町2丁目)
 お神酒、甘酒のふるまい、除夜の鐘とともに縁起物を進呈。

岩壺神社 (岩宮)
 三が日にお神酒、甘酒のふるまい。

御坂神社 (志染町御坂)
 元旦に古代米の甘酒とお神酒のふるまい。
 宛 1,000名

若宮神社 (吉川町稲田)
 新春奉納太鼓 (吉川錦太鼓)
 日 平成31年1月1日(火) 午前0時～



八雲社 (久留美)
 元旦にお神酒、甘酒のふるまい。

伽耶院 (志染町大谷)
 三が日に御宝銭を進呈。宛 500名
 三が日(午前10時～午後4時)に限り、国指定重要文化財の拝観や護摩供養などができる。

雲龍寺 (上の丸町)
 除夜の鐘がつける。

蓮花寺 (口吉川町蓮花寺)
 除夜の鐘がつける。

法界寺 (別所町東這田)
 除夜の鐘がつける。

正法寺 (別所町正法寺)
 元旦(午前10時～正午)に曼荼羅の丘(野外仏像群)の護摩堂で祈祷護摩。

法光寺 (吉川町法光寺)
 除夜の鐘がつける。うどんのふるまい。
 日 12月31日(月) 午後11時～



催し

三木市人権・同和教育協議会 50周年記念市民劇 「わたしに失敗させてよ」

日 ①12月9日(日) 午後1時～
 ②12月15日(土) 午後1時30分～
 ③平成31年1月20日(日) 午後2時～

場 ①総合隣保館
 ②吉川町公民館
 ③市民活動センター

問 総合隣保館 ☎82-8388

全国国公立幼稚園・こども園 ウィークin三木

日 12月11日(火)～17日(月)
 午前8時30分～午後8時 (17日:午後3時まで)

場 市役所 3階プロムナード
 内 各市立幼稚園・認定こども園の歴史や園児の造形、写真で見る就学前教育などを展示

問 自由が丘幼稚園 ☎85-1200

親子で楽しむクリスマスコンサート 三木室内管弦楽団

日 12月16日(日)
 午後1時30分～2時45分

場 緑が丘町公民館 2階中会議室

問 緑が丘町公民館 ☎85-7011

朝市10周年 大感謝祭

日 12月2日(日)
 午前10時～正午

場 神戸電鉄 恵比須駅前
 内 朝どれ野菜、餅つき、ぜんざい振る舞いなど

問 (市) 農業振興課

第71回 三木市成人式

日 平成31年1月13日(日)
 午前11時～午後1時30分
 受付:午前10時～
 場 文化会館 大ホール
 対 平成10年4月2日～11年4月1日生まれの方
 案内状がない方は直接会場にお越しください。



問 (市) 生涯学習課

第35回 総合隣保館文化祭

日 12月8日(土) 午前9時～午後8時
 12月9日(日) 午前9時～午後4時

場 総合隣保館、志染保育所
 内 ・作品展示・催物

・前夜祭「歌とお話の夕べ」 日 12月8日(土) 午後6時～7時15分
 ・開会行事 日 12月9日(日) 午前9時30分～
 ▼記念講演会 午前10時～11時30分
 ▼テーマ 人権の歴史から学ぶー世界人権宣言70周年に当たってー
 ▼講師 友永健三さん [(一社)部落解放・人権研究所名誉理事]
 ・舞台発表 日 12月9日(日) 午後1時～4時

問 総合隣保館 ☎82-8388



第5回みっきいハイキング (神鉄共催) 三木ホースランドパーク散策コース (約8km)

日 12月9日(日) 午前10時～(申込不要)

▼コース 志染駅(集合)→三木ホースランドパーク→道の駅みき→三木駅(解散)
 ・雨天または雨天が予想される場合は中止することがあります。
 ・当日の問い合わせ (午前7時以降) 神鉄鈴蘭台駅 ☎078-591-0064

問 (市) 観光振興課 観光振興係

ひょうご出会い・結婚フェア in あわじ

日 12月24日(月)
 午後1時～4時30分(申込不要)
 開場:午後0時30分

場 ウェスティンホテル淡路 (淡路市夢舞台)
 対 独身の方

内 ・ステージイベント (午後1時～2時)
 司会:ターザン山下さん ゲスト:小林祐梨子さん
 ・専門家による魅力アップアドバイス
 ・市町・関係団体の広報コーナー、みきで愛(出会い)サポートセンターブース

県市町の結婚支援事業や結婚・子育ての助成制度などの紹介同時開催の親向けセミナーの詳細については問い合わせてください。

問 (県) ひょうご出会いサポートセンター ☎078-891-7415



車を売るなら買うなら ユーポス三木店

SUZUKI 三木スズキ

株式会社 ウィード

悩まんと電話して。(FREE CALL) 0120-699-009

あきらめないで...相談して... (TEL) 0794-86-1900

〒673-0541 三木市志染町広野5丁目301

施設イベント

市役所 みっきいホール
 問 (市) 財政課 財産管理係

第6回 高齢者大学21期生2コ2コ会
 合同創作展
 日 12月8日(土)～12日(水)
 人権書道きらきら書道展
 日 12月14日(金)～22日(土)
 吉田 翔南 書作小品展
 日 12月23日(日)～28日(金)

さんさんギャラリー オアシス
 問 ☎87-2633 休水曜

アートクラス25年の歩み
 ～今年度1年間の油絵作品発表～
 日 12月8日(土)～21日(金)
 スポーツクラブ With 活動展
 日 12月22日(土)～平成31年1月11日(金)

別所ふるさと交流館 問 ☎88-8035
 休月・火曜 (祝日の場合は翌日)

刃物研ぎ
 日 12月14日(金) 午前9時30分～11時
 費 包丁類450円、はさみ類550円～
 餃子定食の日 (さとの会)
 日 12月14日(金) 午前11時30分～
 費 定食500円 (コーヒー券付き)
 持ち帰り 300円 (7個)
 混声合唱団「わいわい・がやがや」～楽しくレベルアップ～
 日 第1、4土曜 午前10時～11時40分

三木総合防災公園 問・申込 ☎85-8408

和風づくり教室
 日 12月16日(日) 午前9時30分～正午
 場 陸上競技場内会議室
 費 500円 申窓
 定 定 30名 (小学生以下保護者同伴)

道の駅みき 問 ☎86-9500
 (かけ間違いのないようご注意ください)
 年末年始の営業時間はホームページをご覧ください。

道の駅みき 冬の感謝祭 日 12月2日(日)
 正月用焼鯛・鏡餅受注会 日 12月2日(日)～24日(月)
 美術品の展示販売会 日 12月22日(土)～24日(月)
 刃物研ぎ 日 土曜 午前8時～11時
 [(休) 12月29日(土)、平成31年1月5日(土)]

堀光美術館
 問 ☎82-9945 休月曜 (祝日の場合は翌日)

企画展
 第43回 グループしづがき展
 日 12月9日(日)～24日(月)
 内 1970年に結成された地元作家グループが若い作家を加えて活動。絵画、書、写真、工芸など広い分野で新しい作品を展示。



三木山総合公園 総合体育館
 問・申込 ☎83-4445 休木曜

キャンドルヨガ
 日 12月23日(日) 午後6時45分～8時
 対 18歳以上 費 1,500円
 持 運動ができる服装、タオル、飲料
 申窓 定 定 18名

屋内プール休館日 木曜、23日(日)

山田錦の館
 問・申込 ☎76-2401
 休月曜 (祝日の場合は翌日)



刃物研ぎ
 日 第1、3日曜 午前9時～11時30分
 味噌づくり教室 (彩雲みそ加工グループ)
 日 12月2日(日)、16日(日)、平成31年1月20日(日)、
 2月3日(日)、17日(日) 午前10時～正午
 費 4,000円 (山田錦みそ5kg)
 持 作った味噌を入れる容器、エプロン、三角巾、
 マスク、使い捨てビニール手袋
 申窓 定 定 各20名

メッセみき 問 ☎86-9500
 (かけ間違いのないようご注意ください)

第35回カントリーフェスタin三木 日 12月2日(日)
 フリーマーケット 日 12月9日(日)
 陶器まつり (屋外) 日 12月15日(土)～24日(月)
 別所農業まつり&JAみのり感謝祭 日 12月16日(日)
 フリーマーケット 日 12月22日(土)
 第38回関西舞子サンデー 日 12月23日(日)
 別所ともえ太鼓会コンサート2018 (有料)
 日 12月24日(月)

三木山森林公園
 期 12月3日(月)～ 申窓
 問・申込 ☎83-6100 休水曜

三木山チャレンジ“冬” (要申込)
 日 平成31年1月6日(日) 午前10時～午後3時
 場 研修室 中庭
 第16回 初笑い三木山落語 (要申込)
 日 平成31年1月12日(土)
 開場:午後1時15分～ 開演:午後2時
 場 森の文化館 音楽ホール

三木ホースランドパーク
 期 12月1日(土)～ 申窓
 問・申込 ☎0120-816-892

第10回JRAジャパンプリーディングホースショー
 (障害飛越)
 日 12月8日(土)、9日(日) 場 エクウスの森
 冬のちびっこアウトドア教室 (要申込)
 日 平成31年1月26日(土) 場 キャンプ場
 椎茸ほだ木作り体験 (要申込)
 日 平成31年1月27日(日) 場 キャンピングセンタ

みき歴史資料館
 問・申込 ☎82-5060
 休月曜 (祝日の場合は翌日)

体験教室 木目込み人形を作ろう
 日 12月9日(日) 午後1時30分～3時30分
 場 3階市民活動支援室
 内 木目込みで来年の干支作り
 費 1,500円
 申窓
 定 定 8名



ボランティア企画展
 三木の風景と記憶～写真と撮影機材～
 日 12月15日(土)～平成31年1月14日(月)
 場 2階企画展示室
 内 日常や思い出の風景、それらを記録してきた愛用のカメラや現像機材などを通じて、三木の記憶について紹介

図書館 (年末年始の休館は4ページ参照)
 問 ・中央図書館 ☎83-1313 休 27日(木)
 ・吉川図書館 ☎72-1108 休 27日(木)
 ・青山図書館 ☎87-8000 休 28日(金)



絵本のひろば&だっこで絵本の会
 日 12月12日(水) 午前10時30分～午後0時30分
 場 青山図書館 1階多目的室
 内 幼児絵本を囲んで、一緒におしゃべりしましょう。

みきおはなし会*絵本の森
 「クリスマスおはなし会&工作」
 日 ①12月15日(土) ②12月16日(日) 午前11時～11時30分
 場 ①青山公民館 1階多目的室 ②中央図書館 1階視聴覚室
 内 クリスマスの絵本の読み聞かせと工作

すすすくの「クリスマスおはなし会」
 日 12月17日(月) 午前11時～11時30分
 場 吉川図書館 お話コーナー
 内 クリスマスに関する絵本の読み聞かせの後、ゆらゆらサンタ人形を作ります。



みき人形劇リレー
 日 12月23日(日) 午前11時～11時30分
 場 中央図書館 1階視聴覚室
 内 メエメエクラブ人形劇による「赤ずきん」
 定 満員になった場合は入場を制限します。

▼年末年始の休館により、下記の期間は貸出冊数・期間を変更します。

館名	期間	貸出冊数・期間
中央図書館 吉川図書館	12月15日(土)～28日(金)	10冊 → 20冊 2週間 → 3週間
青山図書館 自由が丘公民館図書コーナー	12月14日(金)～27日(木)	10冊 → 20冊 2週間 → 3週間



みっきいナビ
 人権の目
 相談
 健康
 暮らし
 子育て
 募集
 教室・講座
 催し
 施設
 カメラ日記



トリック・オア・トリート!!
サンロード商店街(緑が丘町)でハッピーハロウィン
思い思いに仮装した子どもたちは各ポイントでお菓子をもらい、ハロウィンの雰囲気を楽しみました。
(10月27日)



▲慈眼寺 (久留美)

深まる秋
木々が鮮やかに
イチョウやモミジなどが鮮やかに染まり、訪れた人は見入ったり、写真に収めたりして楽しんでいました。



▲伽耶院 (志染町大谷)



異文化を体験

メッセみきでぐるっとワールド in MIKI

日本をはじめ、各国の音楽を聴いたり、民俗衣装体験でサリーを着たりし、異文化を体験しました。
(11月11日)

まちづくりを考える

市民活動センターでみきボランティアフェスタ

さまざまなボランティア活動を体験し、楽しんだほか、地域コミュニティづくりについてのワークショップで意見を出し合いました。(11月18日)



①



②



②



③



④

16万人のお客さんで賑わいました

市役所周辺で三木金物まつり

金物古式鍛錬や金物展示直売会、体験コーナー、ステージイベントなど盛りだくさんで、市内外からたくさんの方が訪れました。

- ①三木金物展示直売会
- ②漆喰フォトフレーム作り
- ③古式鍛錬
- ④丸太切り競争

広報みきはスマホやパソコンでもご覧いただけます

いつも、「広報みき」をご覧いただき、ありがとうございます。

広報みきはスマートフォンやパソコンでも見ることができます。

ぜひ、ご覧ください。



こちらから広報みきをご覧ください

ホームページURL

<http://www2.city.miki.lg.jp/miki.nsf/doc/koho/>

●広報みき 個別配達希望者の皆様へ

「広報みき」は新聞未購読の方(希望者のみ)にはシルバー人材センターにより個別にお届けしています。

「新たに新聞を取り始めた」「自宅に余分な広報みきが届いている」など個別配達が必要なくなった場合は、下記まで「配達中止」のご連絡をお願いします。

問(市)広報広聴課



「三木駅の再生に関するアンケート」の調査結果

市では、平成30年3月の火災により焼失した神戸電鉄三木駅の復旧のみならず駅周辺のにぎわいづくりとともに、粟生線のさらなる活性化のため、神戸電鉄(株)や県とともに神戸電鉄粟生線三木駅再生検討協議会を設立し、三木駅の再生に向けた検討・協議を進めています。

このたび、「三木駅の再生に関するアンケート調査」を実施し、調査結果がまとまりましたので、その一部についてお知らせします。



アンケート調査の概要

- 調査期間 平成30年7月23日～9月10日
- 調査対象者 三木駅周辺の自治会 約2,700人、駅利用者 約300人
- 配布・回収状況 配布数3,000枚 回収数1,538枚 回収率51.3%

Q 再生後の三木駅に必要なものは何ですか？

1	バス停	18%
2	タクシー乗り場	18%
3	駐輪場	15%
4	コンビニ	7%
5	駐車場	5%

Q 再生後の三木駅舎(外観等)はどのようなイメージがよいですか？

1	モダン(斬新・現代風)	28%
2	城下町風	27%
3	焼失前の三木駅舎	16%
4	レトロ(明治～昭和初期風)	15%

選択の多かった上位のみを掲載

調査結果は、今後の三木駅の再生に向けた検討の参考としていきます。

なお、調査結果全体については、(市)ホームページに掲載していますので、ご覧ください。



ホームページはこちら

問 (市)交通政策課